

Ⅲ 特別会計

競輪事業特別会計

会計名	決算額等 決算額 (円)	財 源 内 訳 (円)			
		国県支出金	地 方 債	そ の 他	一 般 財 源
競 輪 事 業	26,138,137,294	0	0	110,688,909	26,027,448,385

1 競輪開催事業費 5,404,889,890 円 (競輪事務所)

[総括]

昭和24年からスタートした競輪事業は、市民の身近な娯楽として親しまれているほか、公益財団法人JKAへの交付金等を通じて、機械工業の振興、体育事業をはじめとした公益の増進に寄与している。

令和4年度は、前年に引き続き新型コロナウイルス感染症対策を実施しての開催であったが、コロナ禍において新しい生活様式へ変化が進み、インターネット投票が増加したことから、年間売上は前年度比で約27億6千万円の増となった。

単年度収支についても、ミッドナイト競輪の売上が増加したこと等により約14億4千万円を確保することができ、2億4千万円を一般会計に繰り出した。

競輪業界では、中期基本方針に沿って競輪の持続的発展による社会還元(①機械振興、②公益増進、③地方財政の健全化)の最大化を図るための取組みを進めている。豊橋競輪場においても、来場者や全国の競輪ファンにとって魅力のある競輪場となるよう施設整備を推進するとともに、顧客ニーズを分析した開催形式、レース形態での実施や場外発売場数の増加等の施策に取り組み、本場開催及び場外発売を公正、安全に実施し、収益の確保に努めていく。

[実績及び成果]

(1) 市営競輪開催成績

区 分		令和3年度			令和4年度			比 較		
開 催 回 数 日	普通競輪	12回	19節	57日	12回	20節	60日	0.0%	5.3%	5.3%
	記念競輪	1	1	4	1	1	4	0.0	0.0	0.0
	計	13	20	61	13	21	64	0.0	5.0	4.9
入 場 者 数	普通競輪	29,452人			23,296人			△20.9%		
	記念競輪	5,795			7,797			34.5		
	計	35,247			31,093			△11.8		
売 上 高	普通競輪	17,584,915,600円			20,347,942,700円			15.7%		
	記念競輪	5,587,284,200			5,585,697,100			△ 0.0		
	計	23,172,199,800			25,933,639,800			11.9		

(2) 施設整備費 116,534,170 円

区 分	令和3年度	令和4年度
主 な 内 容	メインスタンド空気調和機修繕 照明塔等改修基本及び実施設計 非常用発電機部品取替修繕	ナイター照明増設工事 メインスタンド空気調和機全熱交換器修繕

競輪事業施設等整備基金残高

単位：千円

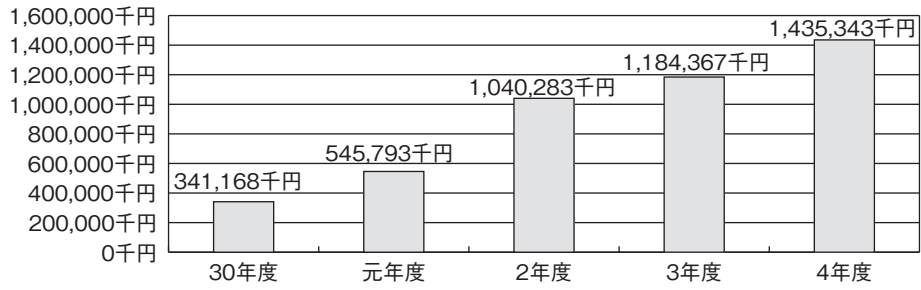
令和4年度当初	積立額	取崩し額	令和4年度末残高
1,923,651	1,050,663	107,000	2,867,314

[指 標]

指 標 名：単年度収支

指標説明：(歳入総額－歳出総額)－前年度実質収支

※利子以外の財政調整基金収入は歳入に含まず、一般会計繰出金及び利子以外の基金積立金は歳出に含まない



国民健康保険事業特別会計

会計名	決算額等 決算額 (円)	財 源 内 訳 (円)			
		国県支出金	地 方 債	そ の 他	一 般 財 源
国民健康保険事業 <公的医療保険制度の円滑な運営、 疾病の予防対策の推進>	32,348,813,827	22,067,059,924	0	599,634	10,281,154,269

1 国民健康保険給付事業費 21,699,012,661 円 (国保年金課)

[総括]

少子化や後期高齢者医療制度への移行等により被保険者数は減少したが、高齢化の進展、医療の高度化等により1人当たり医療給付金額は増加した。新型コロナウイルス感染症対策として、新型コロナウイルスに感染した被保険者に対し傷病手当金を支給し、件数、金額とも前年度から大幅に増加した。今後も医療費の適正化に努めるとともに、国、県、国民健康保険団体連合会等関係機関と協力し、適切な保険給付事業の推進を図る。

[実績及び成果]

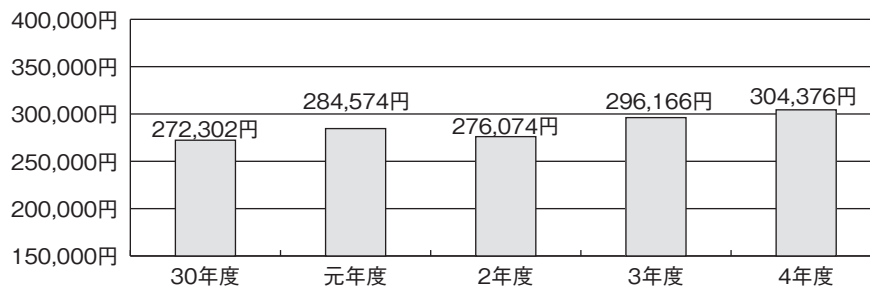
(1) 保険給付費 21,699,012,661 円

区 分	令和3年度		令和4年度	
	件 数	金 額	件 数	金 額
医 療 給 付	1,253,832件	21,813,192,488円	1,235,076件	21,522,455,197円
出産育児一時金給付	225	94,185,990	205	87,411,650
葬 祭 費 給 付	424	21,200,000	447	20,800,000
傷 病 手 当 金	64	2,549,992	480	10,762,602
審査支払手数料等	—	58,303,760	—	57,583,212
平均被保険者数	73,652人		70,710人	

[指標]

指標名：1人当たり医療給付金額

指標説明：(療養諸費(審査支払手数料を除く)+高額療養費+移送費)÷平均被保険者数(一般+退職)



2 国保税納税事務費 375,270 円 (納税課)

[総括]

納期内納付の徹底と滞納者及び滞納金額の減少を目的として、効果的な啓発事業及び口座振替加入促進、的確迅速な収納整理、法に基づいた厳正な滞納整理に努めた。また、新型コロナウイルス感染症対策として、収入が大幅に減少した被保険者に対し、保険税の減免を行ったほか、子育て世帯の経済的な負担軽減を図るため、未就学児に係る保険税の均等割額について、5割軽減を行った。

[実績及び成果]

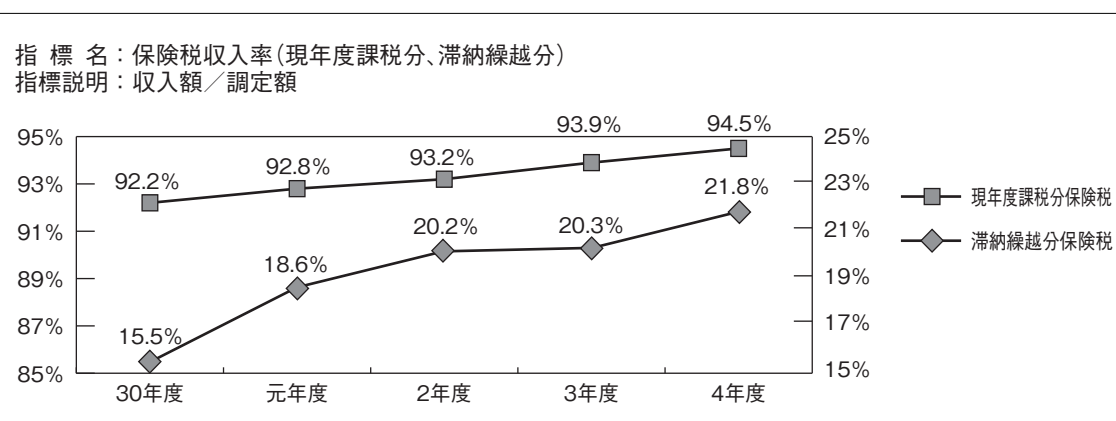
(1) 国保税収納整理事務費 311,695 円

現年度課税分保険税	令和3年度		令和4年度	
	調定額	収入額	調定額	収入額
	7,261,788,700円	6,820,041,955円	7,200,787,800円	6,801,633,585円

(2) 国保税滞納整理事務費 63,575 円

滞納繰越分保険税	令和3年度		令和4年度	
	調定額	収入額	調定額	収入額
	2,433,093,350円	493,961,399円	2,164,756,399円	471,220,722円

[指標]



3 特定健康診査等事業費 236,961,666 円 (健康増進課)

[総括]

特定健康診査では、受診率の向上に向け、AIを活用した対象者別のはがきによる未受診者勧奨を3回実施するとともに、新たに効果的なタイミングでSMSによる勧奨を行った。また、特定保健指導では、少人数制の面談を取り入れ、集団指導におけるメリットを活かし、参加者の行動変容を促すよう努めた。今後も引き続き特定健康診査受診率及び特定保健指導初回面接利用者数の増加等に努め、糖尿病等の生活習慣病予防に向けた保健事業を推進していく。

[実績及び成果]

(1) 特定健康診査事業費 233,419,518 円

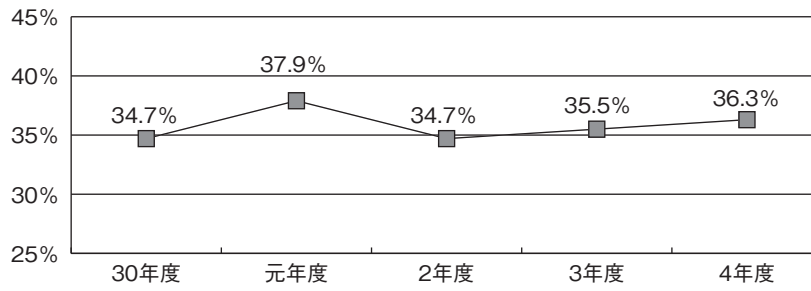
特定健康診査	令和3年度		令和4年度	
	受診券発送者数	受診者数	受診券発送者数	受診者数
	56,860人	20,159人	54,781人	19,880人

(2) 特定保健指導事業費 3,542,148 円

区分		令和3年度	令和4年度
初回面接利用者数	動機付け支援	256人	304人
	積極的支援	46	62

[指 標]

指 標 名：特定健康診査受診率
指 標 説 明：受診者数／受診券発送者数



総合動植物公園事業特別会計

会計名	決算額等 決算額 (円)	財 源 内 訳 (円)			
		国県支出金	地 方 債	そ の 他	一 般 財 源
総合動植物公園事業 <のんほいパークの魅力向上>	1,662,909,327	62,458,000	31,900,000	16,722,309	1,551,829,018

1 総合動植物公園管理運営事業費 955,402,340 円 (動植物園)

[総括]

総合動植物公園の快適な園内空間の創出のため、展望塔エレベーターや園路の改修、新型コロナウイルス感染症対策のためのトイレ自動水洗化・洋式化等に取り組むとともに、園の魅力向上と動物の飼育環境向上を目的としたオーストラリア園・カンガルーデッキの改修に取り組んだ。

年間入園者数については、ゴールデンウィーク期間及び夏の夜間開園イベント『ナイトZOO』の盛況に加え、自然史博物館の特別企画展『ポケモン化石博物館』が好評を博したため、開園以来初となる100万人を突破し、約113万人となった。今後も、園の魅力向上とプロモーション活動を通じて利用者の満足度向上に努めるとともに、園の持続的かつ発展的な運営に向けた経営改革に取り組んでいく。

[実績及び成果]

[動植物公園入園状況]

区 分	令和3年度	令和4年度	比 較
開 園 日 数	314日	316日	0.6%
入 園 者 数	延 960,167人	延 1,134,939人	18.2
動 物 の 展 示	138種	140種	1.4
	805点	818点	1.6
植 物 の 展 示	2,685種	2,728種	1.6
遊 具 設 置 数	14機	14機	0.0
遊 具 利 用 者 数	延 1,155,125人	延 1,286,461人	11.4

[施設整備]

内 容	令和3年度	令和4年度
	チンパンジー舎改修工事 エンリッチメント施設更新	オーストラリア園・カンガルーデッキ改修工事 展望塔エレベーター等改修工事 休憩施設兼講義室実施設計 トイレ洋式化工事

(1) イベント企画運営事業費 47,701,608 円

(ア) ナイト ZOO の開催

内 容	令和 3 年度	令和 4 年度
	開催日 (7.22~7.25、7.30、7.31、8.1、8.6~8.11、 8.15、8.20、8.22)	開催日 (7.22~7.24、7.29~7.31、8.5~8.7、8.9 ~8.11、8.14、8.15、8.19~8.21、8.26~ 8.28、9.3、9.4、9.10、9.11、9.24、9.25)

(イ) 四季イベント等の開催

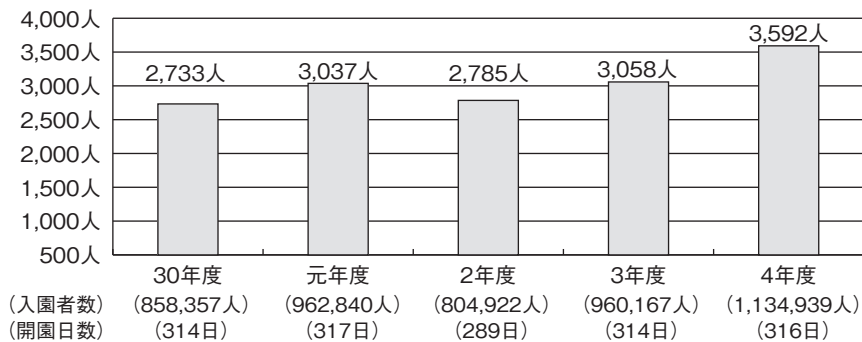
内 容	令和 3 年度	令和 4 年度
	○季節のイベント ・ゴールデンウィークイベント (4.29~5.9) ・秋のイベント (10.9~11.23) ・クリスマス、新春イベント (12.11~1.16) ・春のイベント (3.12~3.31) ○企業、団体コラボイベント ・地元企業とのイベント (11.3、11.6、12.25)	○季節のイベント ・ゴールデンウィークイベント (4.29~5.8) ・秋のイベント (10.8~11.27) ・クリスマス、新春イベント (12.17~2.26) ・年間入園者数100万人達成イベント (2.11) ・春のイベント (3.18~3.31) ○企業、団体コラボイベント ・地元企業とのイベント (7.16~7.18、11.26、12.25)

(ウ) シティプロモーションの推進

	令和3年度	令和4年度
内 容	○中日新聞（東三河版・遠州版・長野版）PR広告 (4.29、7.23、8.28、2.25、2.26)	○中日新聞（東三河版・遠州版・長野版）PR広告 (4.29、7.23、8.26、2.24、3.17)
	○豊橋商工会議所 会報誌「ニューボイス」への広告掲載 (8.1)	○豊橋商工会議所 会報誌「ニューボイス」への広告掲載 (8.1)
	○新聞折込チラシ（東三河、西三河一部、浜松） (8.5)	○新聞折込チラシ（東三河、西三河一部、浜松） (8.4)
	○豊橋駅東西自由連絡通路でのPRフラッグ設置 (7.22～8.22)	○豊橋駅東西自由連絡通路でのPRフラッグ設置 (7.22～9.25)
	○三重テレビCM（三重県内） (7.25)	○PTA新聞「愛知のPTA」（西三河地区） (4.1、7.1)
	○インターネット広告 (7.15～8.22)	○インターネット広告 (7.15～7.31)
	○書籍「まるごとぜんぶ豊橋の本」掲載 (2.17)	

[指 標]

指 標 名：総合動植物公園1日当たりの入園者数
 指標説明：入園者数／開園日数



公共駐車場事業特別会計

会計名	決算額等 決算額 (円)	財 源 内 訳 (円)			
		国県支出金	地 方 債	そ の 他	一 般 財 源
公共駐車場事業 ＜交通環境の保全＞	148,458,756	0	0	405,189	148,053,567

1 公共駐車場管理運営事業費 111,018,705 円 (土木管理課)

[総括]

中心市街地における駐車環境を整えることで、路上駐車解消や歩行者の交通安全確保を図っている。令和4年度は施設の長寿命化計画に沿って、駅前大通公共駐車場(第1)において排気ファンの更新などを行ったほか、利用者の安全・安心のため、駅前大通公共駐車場(第1)、(第2)において合流注意灯の取替、防犯カメラの更新などを実施した。今後も安全で快適な駐車場をめざし、質の高いサービスの提供と効率的な管理運営を図っていく。

[実績及び成果]

(1) 公共駐車場管理運営事業費 111,018,705 円

区 分	令和3年度	令和4年度
施設管理費	27,932,005円	36,683,705円
指定管理料	74,335,000	74,335,000
施設整備費	30,778,000	0

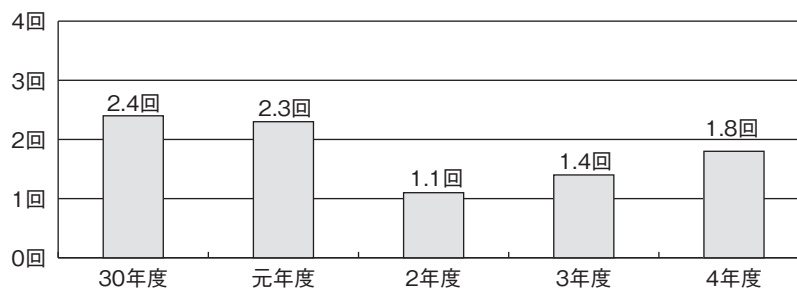
[利用状況]

区 分	令和3年度			令和4年度		
	年間 利用総台数	1日平均 利用台数	1台あたり平均 普通駐車時間	年間 利用総台数	1日平均 利用台数	1台あたり平均 普通駐車時間
駅前第1公共駐車場	43,728台	120台	60分	86,781台	238台	41分
駅前第2公共駐車場	156,429	429	83	170,558	467	87
松葉公園地下駐車場	49,040	134	115	58,526	160	118

※普通駐車は夜間駐車、切り料金及び定期利用を除く

[指標]

指標名：公共駐車場1日平均回転率
 指標説明：1日平均利用台数/駐車場収容台数



母子父子寡婦福祉資金貸付事業特別会計

会計名	決算額等 決算額 (円)	財 源 内 訳 (円)			
		国県支出金	地 方 債	そ の 他	一 般 財 源
母子父子寡婦福祉資金貸付事業 <ひとり親家庭等への支援の充実>	24,890,501	0	1,908,000	13,059,665	9,922,836

1 母子父子寡婦福祉資金貸付事業費 24,890,501 円 (子育て支援課)

[総括]

母子父子寡婦福祉資金貸付制度は、母子及び父子並びに寡婦福祉法に基づき、ひとり親家庭等の福祉増進を目的として、「現に20歳未満の児童を扶養している、配偶者のない女子または男子」及び「かつて配偶者のない女子として児童を扶養していたことのある、配偶者のない女子」に対して貸付を行うものであり、貸付金の種類としては修学資金、就学支度資金、修業資金等がある。

今後も、ひとり親家庭等の経済的自立や生活の向上を図るため、貸付制度の周知を図り、活用を促していく。

[実績及び成果]

(1) 母子父子寡婦福祉資金貸付事業費 24,890,501 円

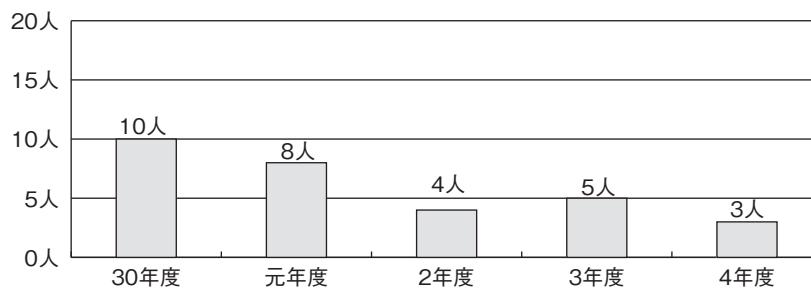
[貸付状況]

区 分	令和3年度	令和4年度
母子福祉資金貸付件数	5件	3件
父子福祉資金貸付件数	0	0
寡婦福祉資金貸付件数	0	0
計	5	3
母子福祉資金貸付金額	2,700,000円	1,908,000円
父子福祉資金貸付金額	0	0
寡婦福祉資金貸付金額	0	0
計	2,700,000	1,908,000

[指標]

指標名：母子父子寡婦福祉資金貸付事業借入者数

指標説明：〃



後期高齢者医療特別会計

会計名	決算額等 決算額 (円)	財 源 内 訳 (円)			
		国県支出金	地 方 債	そ の 他	一 般 財 源
後期高齢者医療 <公的医療保険制度の円滑な運営、 疾病の予防対策の推進>	9,432,679,068	0	0	288,321,546	9,144,357,522

1 後期高齢者医療事務費 90,271,290 円 (国保年金課)

[総括]

愛知県後期高齢者医療広域連合とともに、適正な資格管理、保険給付を行った。また、保険料未納者へ催告や臨戸訪問を行うとともに、必要に応じ滞納処分を行い、収入率の向上につなげた。今後も後期高齢者医療制度の安定運営に努めていく。

[実績及び成果]

(1) 窓口事務費 78,674,780 円

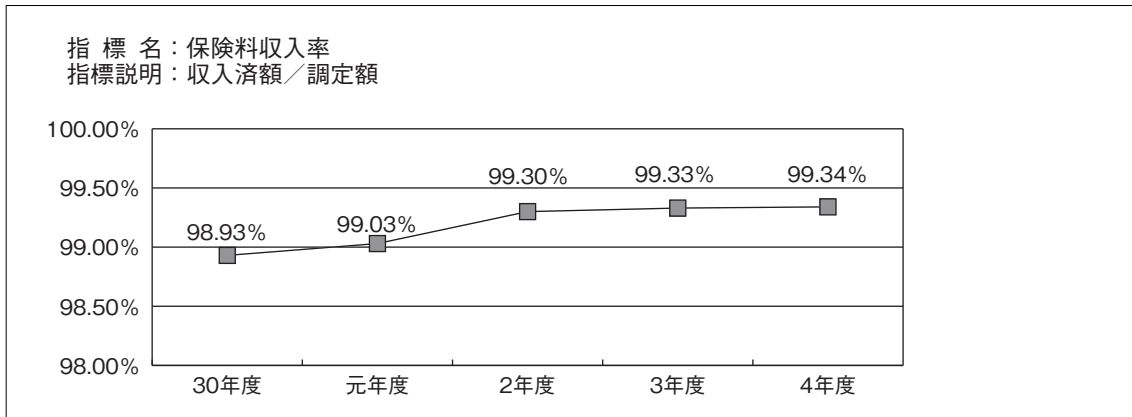
被 保 険 者 数	令和3年度	令和4年度	比 較
		50,718人	52,962人

※豊橋市が後期高齢者医療被保険者証の引き渡しをしている数

(2) 徴収事務費 11,596,510 円

区 分		令和3年度	令和4年度	比 較
保険料徴収対象 年間実員	特別徴収	38,661人	40,239人	4.1%
	普通徴収	12,057	12,723	5.5
督促状発付件数		4,069件	5,508件	35.4
口座振替利用者数(普通徴収)		7,192人	7,864人	9.3

[指標]



2 保健事業費

189,651,306 円（国保年金課・健康増進課）

[総括]

病気の予防及び早期発見のため、健康診査を実施するとともに、集団健診会場において、フレイル予防や野菜摂取量について生活習慣病予防のための個別健康教室を行った。また、高齢者の口腔機能の維持・向上によりフレイル予防を図るため、76歳を対象として新たに歯科健康診査を開始した。

[実績及び成果]

(1) 健康診査事業費 181,799,545 円

区 分	令和3年度	令和4年度	比 較
受 診 者 数	14,790人	16,230人	9.7%

(2) 歯科健康診査事業費 5,174,990 円

区 分	令和3年度	令和4年度	比 較
受 診 者 数	—	635人	皆増

[指 標]

