

# 第1章 災害の概要

第1節 気象状況

第2節 被害状況

※ 豊橋市令和5年6月大雨の記録（本編）より引用



# 第1節 気象状況

## 1 気象概況

台風第2号は、大型で強い勢力を維持したまま6月1日夜遅くに沖縄県に最接近した。その後、進路を東寄りに変えて本州の南海上を東北東に進み、3日の朝には紀伊半島の南海上に接近した後、3日の15時に伊豆諸島近海で温帯低気圧に変わった。

一方、本州付近には梅雨前線が停滞し、この前線に向かって台風からの暖かく湿った空気が流れ込んだ影響により前線の活動が活発となった。

このため、愛知県では6月1日夜から雨が降りはじめ、特に2日夕方から夜にかけては、線状降水帯が発生するなど、同じ場所で激しい雨や非常に激しい雨が降り続き、西三河南部や愛知県東部を中心に記録的な大雨となった。

## 2 台風経路図・位置表



台風第2号 経路図 (日時、中心気圧 (hPa)) 速報解析

## 3 大雨の状況等

愛知県では、梅雨前線に向かって暖かく湿った空気が流れ込み、大気の状態が不安定となった。このため、東部では2日夕方から夜のはじめ頃にかけて線状降水帯が発生し、特に東三河を中心に、降り始めからの総雨量 (1日22時から3日5時) が多いところで500ミリを超える大雨となった。豊橋市では2日6時~7時 (1時間) と14時~20時 (6時間) に1時間降水量約30ミリ以上を記録した。

### ●地域気象観測システム (アメダス) 豊橋 (6月2日)

日降水量 (ミリ)	日最大1時間降水量 (ミリ)	日最大10分間降水量 (ミリ)
418.0	45.5	12.5

### ●愛知県雨量観測局 二川 (6月2日)

日降水量 (ミリ)	日最大1時間降水量 (ミリ)	日最大10分間降水量 (ミリ)
511.0	93.0	22.0

●事前情報 (名古屋地方気象台)

**6月2日から3日の大雨の見通しについて** 令和5年6月1日11時00分 名古屋地方気象台

<概況> 大型の台風第2号は、1日9時には宮古島の南南東にあって、北北東に進んでいます。また、梅雨前線が東シナ海から日本の南を通り、日本のはるか東にのびています。

<ポイント> 愛知県では、6月2日から3日にかけて、台風の影響により南から湿った空気が流れ込むため、梅雨前線の活動が活発となり、雷を伴った激しい雨や非常に激しい雨が降り、警報級の大雨となる所がある見込みです。

<防災事項> 低い土地の浸水、河川の増水や氾濫、土砂災害に警戒。高波に注意・警戒。落雷、突風、降ひよに注意。

予報天気図 (6月2日21時) 台風進路予報図 (6月1日9時)

**防災バーチャート** 令和5年6月1日11時00分現在

大雨・洪水	HT				HT				HT			
	01-12時	12-18時	18-24時	24-24時	01-12時	12-18時	18-24時	24-24時	01-12時	12-18時	18-24時	24-24時
大雨	警	警	警	警	警	警	警	警	警	警	警	警
洪水	警	警	警	警	警	警	警	警	警	警	警	警

雨の予想

1時間予知最大雨量 (多い内)	6月1日 14時 降水量	6月2日 14時 降水量	24時間予知最大雨量 (多い内)	6月2日 12時までの24時間降水量	6月3日 12時までの24時間降水量
西部	200mm	600mm	西部	800mm	100~200mm
東部	300mm	600mm	東部	100mm	100~200mm

警報級の現象が予想される期間: 警報級の現象が予想される期間

日	6月1日	6月2日	6月3日
雨	12-18	18-06	06-24
西部	警	警	警
東部	警	警	警

愛知県では、6月2日から3日にかけて、台風の影響により南から湿った空気が流れ込むため、梅雨前線の活動が活発となり、雷を伴った激しい雨や非常に激しい雨が降り、警報級の大雨となる所がある見込みです。海上では、2日から3日にかけて、つねりを伴ったしけとなり、台風の進路や発達によって、警報級の高波となる可能性があります。

▲6月1日11時大雨の見通しについて

**6月2日から3日の大雨の見通しについて** 令和5年6月2日11時00分 名古屋地方気象台

<概況> 大型の台風第2号は、2日9時には沖永良部島の東にあって、東北東に進んでいます。また、梅雨前線が西日本から東日本を通り、日本のはるか東にのびています。

<ポイント> 東海地方では、2日午後から3日午前中にかけて、線状降水帯が発生して大雨災害の危険度が急激に高まる可能性があります。

愛知県では、台風の影響により南から湿った空気が流れ込み、梅雨前線の活動が活発となっているため、雷を伴った激しい雨や非常に激しい雨が降り、警報級の大雨となっている所があります。

<防災事項> 低い土地の浸水、河川の増水や氾濫、土砂災害に警戒。高波に注意・警戒。落雷、突風、降ひよに注意。

予報天気図 (6月2日21時) 台風進路予報図 (6月2日9時)

**防災バーチャート** 令和5年6月2日11時00分現在

大雨・洪水	HT				HT				HT			
	01-12時	12-18時	18-24時	24-24時	01-12時	12-18時	18-24時	24-24時	01-12時	12-18時	18-24時	24-24時
大雨	警	警	警	警	警	警	警	警	警	警	警	警
洪水	警	警	警	警	警	警	警	警	警	警	警	警

雨の予想

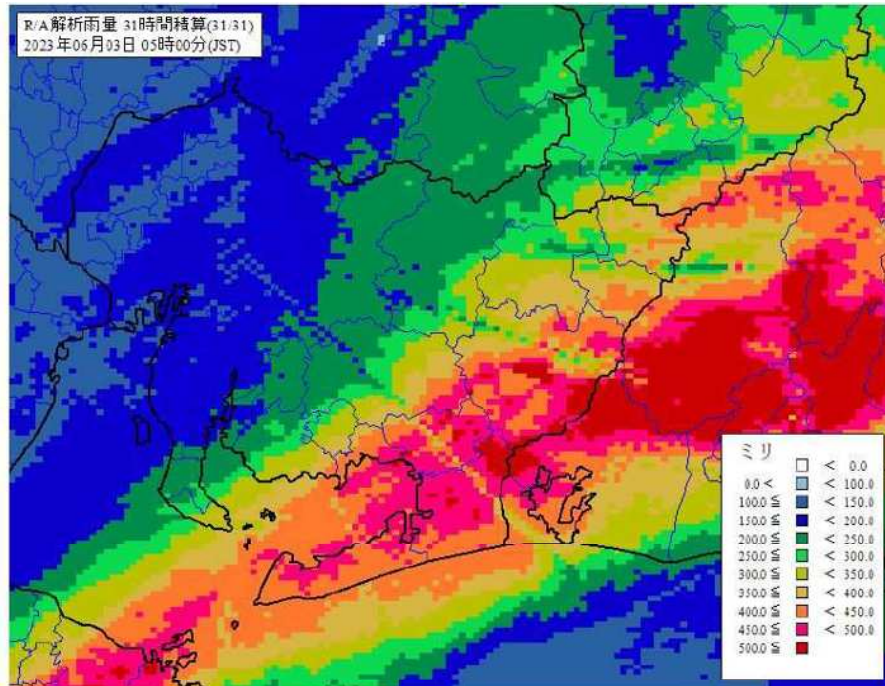
1時間予知最大雨量 (多い内)	6月2日 14時 降水量	6月3日 14時 降水量	24時間予知最大雨量 (多い内)	6月3日 12時までの24時間降水量
西部	600mm	300mm	西部	1500mm
東部	600mm	300mm	東部	200mm

警報級の現象が予想される期間: 警報級の現象が予想される期間

日	6月2日	6月3日
雨	12-18	18-06
西部	警	警
東部	警	警

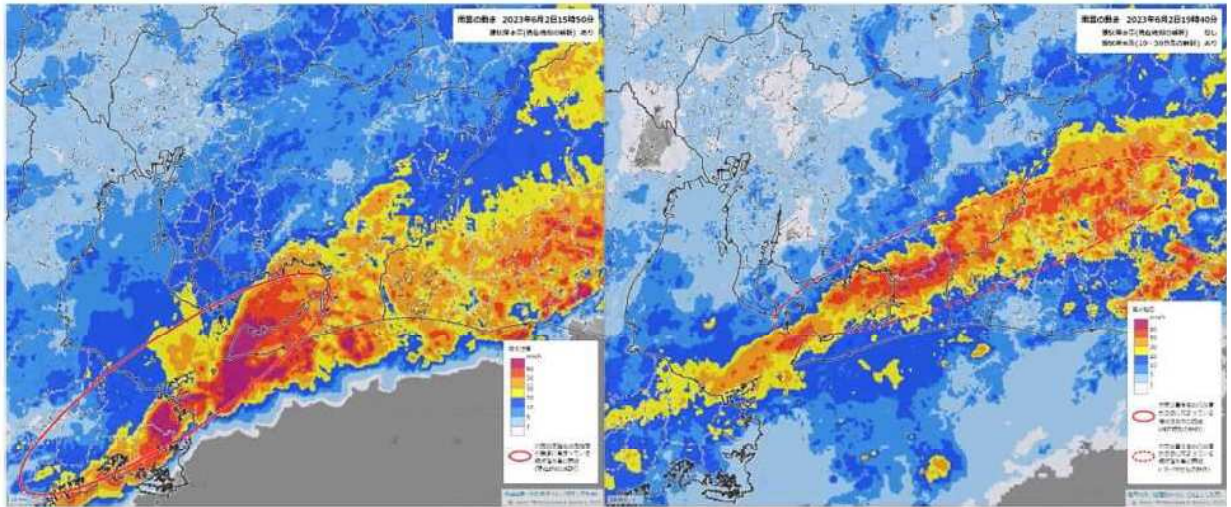
▲6月2日11時大雨の見通しについて

●解析雨量 6月1日22時~6月3日5時 31時間積算値 (名古屋地方気象台)





●線状降水帯の発生状況（名古屋地方气象台）



▲雨雲の動きと線状降水帯の雨域（6月2日15:50（左）、19:40（右））

※赤い楕円：線状降水帯の雨域（実線 現在時刻の解析、破線 10～30分先の解析）

※顕著な大雨に関する気象情報が発表された際には、「雨雲の動き」、「今後の雨」（1時間雨量又は3時間雨量）において、大雨による災害発生の危険度が急激に高まっている線状降水帯の雨域を赤い楕円で表示。現在時刻に解析された線状降水帯の雨域を実線で、10～30分先に解析された線状降水帯の雨域を破線で表示。

4 気象情報等

●警報・注意報の発表履歴（大雨・洪水）

発表時刻	警報・注意報
6月2日 6:52	大雨注意報（発表）・洪水警報（発表）
6月2日 7:04	大雨警報（浸水害、発表）・洪水警報（継続）
6月2日 9:39	大雨注意報（警報から注意報）・洪水警報（継続）
6月2日 13:48	大雨警報（土砂災害、発表）・洪水警報（継続）
6月2日 14:24	大雨警報（土砂災害・浸水害、発表）・洪水警報（継続）
6月3日 1:33	大雨警報（土砂災害、継続）・洪水警報（継続）
6月3日 4:25	大雨警報（土砂災害、継続）・洪水注意報（警報から注意報）
6月3日 7:31	大雨注意報（警報から注意報）・洪水注意報（継続）
6月3日 9:23	大雨注意報（継続）・洪水注意報（解除）
6月3日 13:27	大雨注意報（解除）

●顕著な大雨に関する愛知県気象情報

発表時刻	情報の名称	対象地域
6月2日 15:51	顕著な大雨に関する愛知県気象情報 第1号	愛知県東部
6月2日 19:51	顕著な大雨に関する愛知県気象情報 第2号	愛知県東部

## 5 河川の水位（6月2日）

時刻	豊川	豊川放水路	柳生川	梅田川	佐奈川	音羽川
	当古、石田、豊橋	放水路第一	花田	浜道	佐土	国府
6:00			水防団待機水位 超過(1.52m)			
6:10				水防団待機水位 超過(2.56m)		
6:20			避難判断水位超 過(2.60m)			
6:30				氾濫注意水位超 過(2.98m)		
6:40				避難判断水位超 過(3.19m)		
7:10				氾濫危険水位超 過(3.74m)		
9:10					水防団待機水位 超過(1.89m)	水防団待機水位 超過(1.43m)
10:00		水防団待機水位 超過(5.09m)				
10:10	石田：水防団待機水 位超過(2.40m)					
10:20						氾濫注意水位超 過(1.92m)
10:50					氾濫注意水位超 過(2.19m)	避難判断水位超 過(2.49m)
12:20	石田：氾濫注意水位 超過(4.20m)					
13:10	当古：水防団待機水 位超過(3.40m)					
13:40		氾濫注意水位超 過(7.05m)				
14:00	豊橋：水防団待機水 位超過(3.03m)					
14:30			水防団待機水位 超過(2.01m)		避難判断水位超 過(2.47m)	氾濫危険水位超 過(2.76m)
14:40			避難判断水位超 過(2.63m)			
14:50	当古：氾濫注意水位 超過(4.75m)			水防団待機水位 超過(2.52m)		
15:00	豊橋：氾濫注意水位 超過(3.50m)			氾濫注意水位超 過(2.80m)		
15:20				避難判断水位超 過(3.23m)		
15:40	石田：避難判断水位 超過(6.25m)			氾濫危険水位超 過(3.90m)		
16:20			氾濫危険水位超 過(3.78m)	堤防高超過 (4.52m)		
16:30			堤防高超過 (4.27m)			
17:30	当古：避難判断水位 超過(6.34m)	氾濫危険水位超 過(9.13m)				
18:40					氾濫危険水位超 過(2.87m)	

以降、河川水位下降

## 第2節 被害状況

### 1 人的被害

- ・ 死者数：1名
- ・ 負傷者数：4名（軽傷）

### 2 物的被害

- 住宅被害（浸水）：床上浸水 80 件、床下浸水 86 件（罹災証明件数）
- 車両被害：132 件、事務所・工場等：145 件（罹災届出証明件数）
- 公共施設被害
  - ・ 文教施設被害：28 か所、93,629 千円 ※地区市民館 1 か所含む
  - ・ 豊橋公園を含む 5 施設（被害額：3,924 千円）
  - ・ 県立高校：2 か所、2,848 千円
  - ・ その他 36 件
- 土木被害
  - ・ 道路損壊 11 か所（うち県道 3 か所）
  - ・ 橋梁破損 3 か所
  - ・ 河川法面崩落 13 か所（うち県管理施設 5 か所）、河川護岸損傷 1 か所（国管理施設）
  - ・ 水路破損・土砂堆積 156 か所
  - ・ 土砂崩れ等 63 か所
  - ・ 公共土木施設被害額：280,000 千円
- 農林水産業（土木）被害
  - ・ 農地被害（事業主体は土地改良区）10 件 38,000 千円
  - ・ ため池（大穴池）地山崩れ 50,000 千円
  - ・ 農業施設被害 113 件 380,188 千円
  - ・ 農作物被害 107.1ha 466,293 千円
  - ・ 水産施設被害 1 件 3,000 千円
  - ・ 水産物被害 2 件 93,330 千円
- 商工業被害（被害店舗・事務所・工場等）：51 件 219,652 千円
- 公共交通被害
  - ・ 豊橋鉄道：渥美線冠水による電気ポイント故障
  - ・ タクシー：水没により車両 15 台故障
- ライフライン被害
  - ・ 電力：土砂災害による電柱等の倒壊による停電 190 戸（石巻小野田町、石巻西川町、石巻平野町、石巻本町の一部）6月2日午後9時2分から6月3日午前0時1分まで