

議案第1号

令和7年度豊橋市一般会計教育費予算について

令和7年2月19日提出

豊橋市教育委員会  
教育長 山西正泰

## 令和7年度予算

○一般会計教育費

(単位：千円、%)

課名	令和6年度 当初予算 A		令和7年度 当初予算 B		差引増減額 B-A		増減率	
	予算額	一般財源	予算額	一般財源	事業費	一般財源	事業費	一般財源
教育政策課	4,487,023	3,759,911	4,772,633	3,797,025	285,610	37,114	6.4	1.0
学校教育課	1,689,008	1,430,359	1,746,697	1,374,690	57,689	▲ 55,669	3.4	▲ 3.9
保健給食課	4,262,624	3,050,271	4,186,418	3,076,493	▲ 76,206	26,222	▲ 1.8	0.9
生涯学習課	2,177,546	1,036,454	2,442,715	137,867	265,169	▲ 898,587	12.2	▲ 86.7
美術博物館	783,003	540,528	737,761	366,820	▲ 45,242	▲ 173,708	▲ 5.8	▲ 32.1
科学教育 センター	98,027	86,161	95,528	84,310	▲ 2,499	▲ 1,851	▲ 2.5	▲ 2.1
計	13,497,231	9,903,684	13,981,752	8,837,205	484,521	▲ 1,066,479	3.6	▲ 10.8
図書館	782,998	778,910	835,813	830,989	52,815	52,079	6.7	6.7
自然史 博物館	214,737	184,941	233,909	207,483	19,172	22,542	8.9	12.2
合計	14,494,966	10,867,535	15,051,474	9,875,677	556,508	▲ 991,858	3.8	▲ 9.1

<参考> ( )内は一般財源

令和6年度教育費当初予算額合計 14,494,966 千円 ( 10,867,535 千円)

令和7年度教育費当初予算額合計 15,051,474 千円 ( 9,875,677 千円)

【 】は国補正の前倒しを含む額 【 21,668,874 千円 ( 9,962,673 千円)】



## 岩田運動公園内への新たな地域交流施設整備に着手します 豊岡生涯学習センターと豊橋市民クラブハウスの複合化

地域に新たな学びや交流の場を創出するため、豊岡生涯学習センターと豊橋市民クラブハウスを複合化した新たな交流施設の整備に着手します。



豊岡生涯学習センター

共通課題

施設の  
老朽化対策

施設の  
利用促進



豊橋市民クラブハウス

豊岡地区における  
生涯学習の拠点

運動公園の利用者や  
スポーツ関係者が集う  
交流の拠点



岩田運動公園内

複合化して  
新たな交流施設を整備



### ポイント

#### 1. 基本計画の策定 新規

施設の利用が最大限に高まるよう、岩田運動公園の特色を生かした、新たな交流施設の整備に関する基本計画を策定します。

#### 実施項目

- ・ 施設の配置及び規模や機能の検討
- ・ 施設周辺環境の整備内容の検討
- ・ 法令上の諸条件の整理 等

#### 2. 事業スケジュール

R 7	R 8	R 9	R 10	R 11	R 12
基本計画	基本設計 (予定)	実施設計 (予定)	建築工事 (予定)		開館 (予定)
●————→	●-----→	●-----→	●-----→		

### 事業費

3,394万円

### お問い合わせ

#### 生涯学習課

(0532) 51-2849

shogaigakushu@city.toyohashi.lg.jp

#### 「スポーツのまち」づくり課

(0532) 51-2866

sports@city.toyohashi.lg.jp



## 物価高騰対策の影響を受ける 市民生活や事業者を支援します

国の物価高騰対応重点支援地方創生臨時交付金を最大限活用し、物価高騰の影響を受ける市民や事業者に対し支援を行います。

### 市民消費の下支えと市内事業者の売上向上を促進します

#### プレミアム付電子商品券 (TOYOPay(予定))



事業費 2億9,000万円

物価高騰の影響を受ける市民の消費を下支えするとともに、市内事業者の売上向上を促進するため、プレミアム付電子商品券を発行します。

総額9.75億円分を電子で発行することで、参加事業者の事務負担を軽減します。

発行総数 15万セット

プレミアム率 30%

【連絡先】

商工業振興課 (0532) 51-2425 [shokogyo@city.toyohashi.lg.jp](mailto:shokogyo@city.toyohashi.lg.jp)

### 家庭用冷蔵庫の買い替えを促進します

#### 家庭用省エネ冷蔵庫買替促進補助金

事業費 500万円

消費電力削減効果の大きい冷蔵庫への買い替えを促進するため、補助金を新設します。

対象 補助対象要件を満たす冷蔵庫を買い替える者

補助額 上限5万円 (補助率1/4)

【連絡先】

ゼロカーボンシティ推進課

(0532) 51-2414

[zeroco2@city.toyohashi.lg.jp](mailto:zeroco2@city.toyohashi.lg.jp)

### 物価高騰の影響を受ける商店街のLED電球交換を支援します

#### 商店街環境向上特別支援補助金

事業費 3,100万円

商店街への集客と安全安心な商環境を促進するため、LED化されている街路灯、アーチ及びアーケードの電球交換工事に要する経費を助成します。

補助額 上限1,000万円 (補助率2/3)

【連絡先】

商工業振興課

(0532) 51-2425

[shokogyo@city.toyohashi.lg.jp](mailto:shokogyo@city.toyohashi.lg.jp)

### 飼料価格高騰の影響を受ける畜産農家の経営継続を支援します

#### 畜産粗飼料価格高騰対策特別支援補助金

事業費 4,870万円

#### 畜産配合飼料価格高騰対策特別支援補助金

畜産農家の経営継続のため、飼料価格の高騰による畜産農家の負担を軽減するための補助金を新設します。

【連絡先】

農業支援課

(0532) 51-2472

[nogyoshien@city.toyohashi.lg.jp](mailto:nogyoshien@city.toyohashi.lg.jp)

## 物価高騰の影響を受ける中小企業の資金繰りを支援します

### 制度融資信用保証料補助金 経営安定資金特別対策補助金

事業費 5,700万円

中小企業の円滑な資金調達を促進するため、愛知県の原油・原材料高対応枠融資に対し、信用保証料相当額、融資額の一部を助成します。

事業名	補助額	補助限度額
制度融資信用保証料補助金	信用保証料相当額	融資額1,250万円、 融資期間7年分
経営安定資金特別対策補助金	融資額の1%	12万5千円

【連絡先】  
商工業振興課  
(0532) 51-2425  
shokogyo@city.toyohashi.lg.jp

## 市内交通事業者を支援します

### 鉄軌道事業者運行維持臨時支援金 路線バス事業者運行維持臨時支援金 タクシー事業者燃料費等高騰対策支援金

事業費 8,378万円

市民の移動手段を確保するため、燃料費等が高騰する中でも運行サービスを維持する交通事業者を支えるため、運行経費への支援を行います。

【連絡先】  
都市交通課  
(0532) 51-2621  
toshikotsu@city.toyohashi.lg.jp

## その他の支援

保育所等、介護サービス事業所等、障害福祉サービス事業所等、民営児童クラブへの光熱費高騰対策支援などを実施します。

事業名	事業費	連絡先
物価高騰対応給食物資購入費補助金 光熱費高騰対策支援金 燃料費高騰対策支援金 (保育所・認定こども園・届出保育施設・幼稚園)	3億2,879万円	保育課 (0532) 51-2316
介護サービス事業所等光熱費高騰対策支援金	4,617万円	長寿介護課 (0532) 51-2330
障害福祉サービス事業所等光熱費高騰対策支援金	2,242万円	障害福祉課 (0532) 51-2347
民営児童クラブ光熱費高騰対策支援金	85万円	生涯学習課 (0532) 51-2856

## 市立小中学校74校の体育館等へ 空調設備を令和8年度末までに整備します



子どもたちが安心して活動できる学習環境の実現と避難所機能の強化を目的に、市立小中学校74校の体育館等へ空調設備を整備します。



### ポイント

#### 1. 事業概要

【令和7年度当初予算の前倒しとして、一部令和6年度の補正予算に計上し繰り越す事業】

総事業費	75億5,700万円	
対象施設	小学校(52校) 体育館 中学校(22校) 体育館及び武道場 全74校(96施設) ※くすのき特別支援学校は整備済み	
スケジュール	R7	R8
	着手 7月予定	完了 2月予定

### 事業費

【30億970万円】

### お問い合わせ

教育政策課

(0532) 51-2806

kyoikuseisaku@city.toyohashi.lg.jp

#### 2. 整備内容

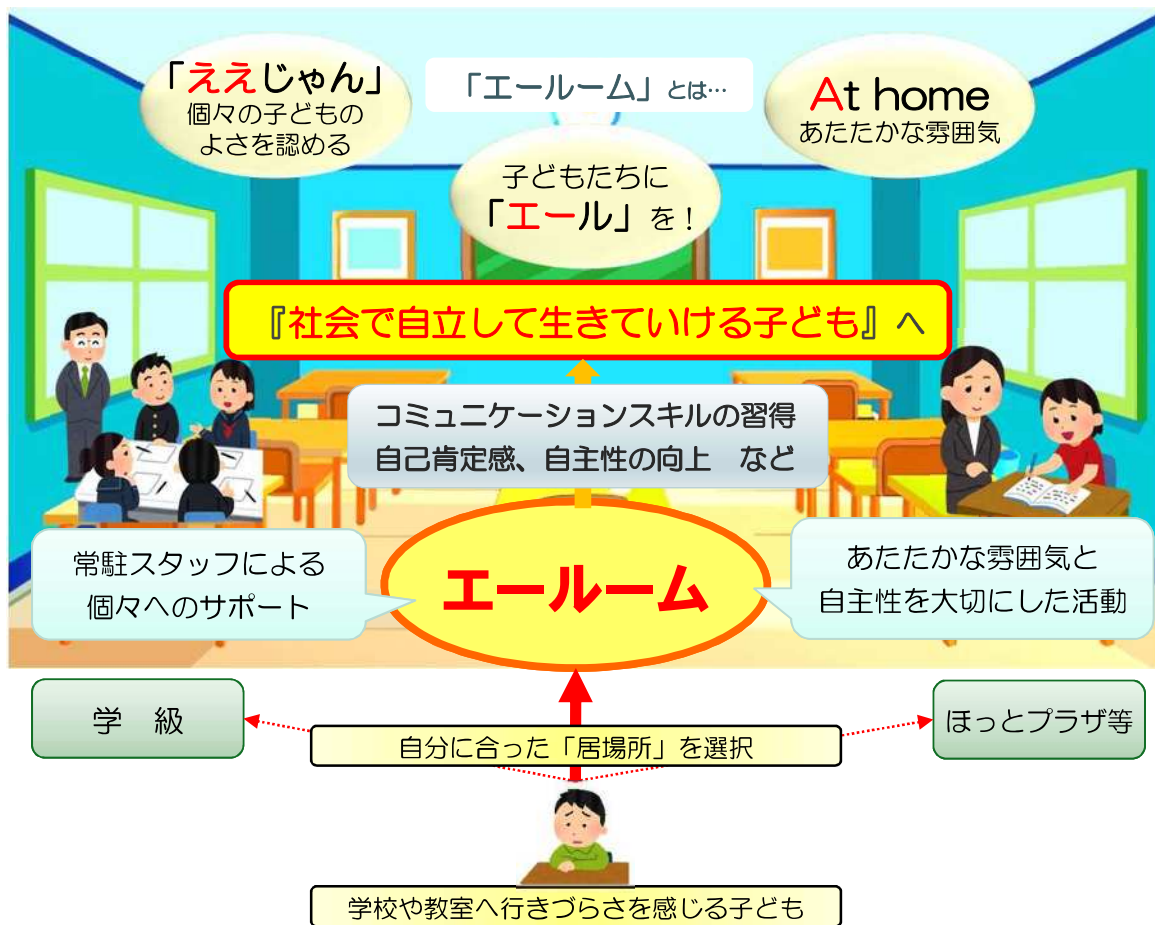
災害に強い空調設備を整備し、避難所機能の強化を図ります。

施設	設備の種類	特徴
各中学校区に1校の体育館 (応急救護所指定校)	非常用電源付GHP +バルクタンク	電気・ガス供給が寸断されても 3日以上稼働可能な災害に強い空調設備
上記以外の体育館	非常用電源付GHP	停電時でも空調稼働が可能な空調設備(ガスは必要)
武道場	標準型GHP	普通教室等と同等の空調設備



## 学校や教室へ行きづらさを感じる児童生徒のための 安心できる居場所「エールーム」を2校から4校へ拡大します

学校や教室へ行きづらさを感じる児童生徒が、安心して過ごすことができる「居場所」として市内2か所の中学校内に設置した「エールーム」を新たに2か所開設し、子どもたちの社会的な自立を支援します。



### ポイント

#### 1. 「エールーム」を2校から4校に拡大 **拡充**

対象：学校や教室に行きづらさを感じている市内全小中学生

##### (1) 吉田方中学校と二川中学校に「エールーム」を新たに開設

新たに2校開設することで、学校や教室に行きづらさを感じている児童生徒が、今以上に利用しやすい「エールーム」になります。

- ・青陵中学校（北地区）
- ・南部中学校（南地区）
- ・吉田方中学校（西地区） **新規**
- ・二川中学校（東地区） **新規**

##### (2) 「エールーム」でめざす子どもの姿

「エールーム」では、常駐スタッフによる個々へのサポートのもと、あたたかな雰囲気と児童生徒の自主性を大切に活動を行い、コミュニケーションスキルや自己肯定感などを高め、『社会で自立して生きていける子ども』の育成をめざしています。

### 事業費

1,103万円

### お問い合わせ

学校教育課（教育会館）

(0532) 33-2113

[gakkoukyoiku@city.toyohashi.lg.jp](mailto:gakkoukyoiku@city.toyohashi.lg.jp)

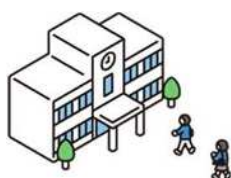
## 放課後を安全・安心に過ごすために 放課後児童クラブの開設・支援体制を強化します



児童が安全・安心に過ごせる環境づくりや利用ニーズへ充足を図ることを目的に、夏休み限定児童クラブを増設します。また、民間児童クラブが持続的に運営できるよう、建物や土地に係る負担に対する支援を強化します。

### 夏休み限定児童クラブの拡大（7⇒8クラブ）

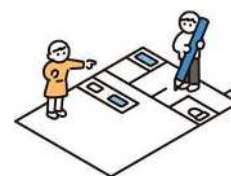
- 民間委託によるクラブ開設（1クラブ増設）



これまでは7クラブ  
（公営）にて開設



増設する1クラブは  
民間事業者へ運営委託



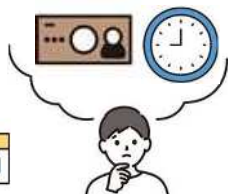
新たな開設手法を検証し、  
クラブの開設拡大へつなげる

利用ニーズが高い  
夏休みへの対応

### 民間児童クラブへの建物・土地賃借料補助

- 建物賃借料の補助制度を拡充
- 土地賃借料の補助制度を新設 ※開設準備に係るものも含む

建物賃借料  
（初年度のみ）



これまではクラブ開設初年度に限定して  
建物賃借料の補助を実施  
（民間児童クラブの開設負担大）



民間児童クラブの運営・開設環境の支援を拡充

建物賃借料



土地賃借料  
（開設準備を含む）



補助の対象や期間を拡大  
（民間児童クラブの開設・運営の負担軽減を図る）

#### ポイント

#### 1. 夏休み限定児童クラブを増設します **拡充**

公営7クラブに加え、民間事業者への運営委託による1クラブを増設し、利用ニーズの高い夏休み期間の児童受入れを強化します。令和7年度は、民間委託化の導入効果を検証します。

#### 2. 建物賃借に係る費用の支援を拡充します **拡充**

民間児童クラブの安定した運営や開設拡大を支援するため、初年度のみとしていた建物賃借の補助の対象を、時期を限定せず拡大します。

#### 3. 土地賃借料の支援を追加します **新規**

土地賃借に係る費用（開設準備に係るものも含む）を助成します。

#### 事業費

1,162万円

#### お問い合わせ

生涯学習課

(0532) 51-2846

shogaigakushu@city.toyohashi.lg.jp



## 若者の「夢」「想い」が実現！！ 豊橋わかば議会提案事業を実施します



第5期豊橋わかば議会の若者委員が、豊橋市をより良くするために考え、「夢」や「想い」を込め提案した事業を実施します。

令和7年度は、第6期豊橋わかば議会を開催していきます。



オリエンテーション



所信表明



ワークショップ



政策トライアル



政策提案発表会



### ポイント

#### 1. 豊橋わかば議会の開催

豊橋市の未来を担う若者が、自分たちが住みたくなるまちの実現に向けて、ワークショップや議論を通して「夢」や「想い」を政策として提案し、事業化をめざします。

#### 2. 令和6年度豊橋わかば議会提案事業 新規

##### (1) 若者×地域×農業プロジェクト「美味し！楽し！やさいLIFE！」

若者の就農を促進するため、作付から収穫までの一連の農作業の体験が就農促進に効果的な手段であるかを検証します。

##### (2) #フォトってみりん！豊橋マッピング！

若者をターゲットに、豊橋の魅力をスマートフォンで撮影するフォトコンテストを行い、優秀作品と撮影場所を掲載したマップを作成します。

##### (3) 学びのパワースポット 自分に合った場所を見つけよう

若者が利用しやすい学習環境をつくるため、生涯学習センターの学習スペースを充実させるとともに、利用ルールを見直します。

##### (4) 国際交流スポーツブース「いいみらい」

###### ～International Exchange for 未来～

誰でも気軽に国際交流ができるよう、外国人ボランティアとのコミュニケーションを楽しみながらフィンランド発祥のスポーツ「モルック」を体験できるブースをイベント会場に設置します。

### 事業費

[1] 532万円

[2] 169万円

### お問い合わせ

市民協働推進課 [1]

(0532) 51-2483

shiminkyodo@city.toyohashi.lg.jp

農業支援課 [2(1)]

(0532) 51-2461

nogyoshien@city.toyohashi.lg.jp

観光プロモーション課 [2(2)]

(0532) 51-2430

kanko@city.toyohashi.lg.jp

生涯学習課 [2(3)]

(0532) 51-2849

shogaigakushu@city.toyohashi.lg.jp

多文化共生・国際課 [2(4)]

(0532) 51-2023

kyoseikokusai@city.toyohashi.lg.jp



## 幅広い世代が楽しみ、学べる企画展を開催します

1980年代以降のポップカルチャーを紹介する「鈴木英人の世界展」をはじめ、美術と歴史に関する多様な企画展を開催するほか、ミュージアムグッズの充実を図ります。

### 美術

#### つくる展

「ものづくり」の不思議やおもしろさに迫ります

#### 風と光のアート 鈴木英人の世界展

イラストレーター鈴木英人の45年に及ぶ画業を振り返り、代表作を一堂に紹介します



■ 鈴木英人《PORSCHE 356B ROADSTER360-100mm》

### 歴史

#### 吉田藩誕生 – 竹谷松平と深溝松平 –

江戸時代初期の吉田藩主に関する歴史資料を紹介します

#### 多史济々

岡崎市美術博物館収蔵の名品を展示します

#### 《二川宿本陣資料館》

#### 馬と人のものがたり

馬具や絵馬など馬に関する資料を紹介します



■ 《松平忠利坐像》 本光寺蔵

### ポイント

#### 1. 美術系企画展のみどころ

##### (1) つくる展

光、音、においなど、身体感覚を通して体験できる作品もあり、家族で楽しむことができます。

##### (2) 鈴木英人の世界展

桑田佳祐、山下達郎のレコードジャケットや音楽雑誌『FMステーション』の表紙を飾った原画などを展示します。

#### 2. 歴史系企画展のみどころ

##### (1) 吉田藩誕生

本光寺(愛知県幸田町)内の肖影堂で御神体として祀られている吉田藩主松平忠利の坐像がやってきます。

##### (2) 馬と人のものがたり 《二川宿本陣資料館》

令和6年に市指定文化財となった「吉田神社の馬具」をはじめ、市内外の馬に関連する優品を展示します。

#### 3. ミュージアムグッズの充実

美術博物館で来館者に人気の三沢厚彦の動物彫刻等をモチーフとした新たな缶バッジなどを販売します。

### 事業費

6,294万円

### お問い合わせ

美術博物館

(0532) 51-2882

bijutsu@city.toyohashi.lg.jp

※【 】内は、予算の前倒しとして令和6年度3月補正予算に計上し繰り越す事業を加えた額

項 目	令 和 7 年 度 予 算		令 和 6 年 度 予 算
	金 額	説 明	
10 教 育 費	千円 15,051,474 【21,668,874】	3.8% 【15.8%】	千円 14,494,966 【18,710,766】
教育総務費	4,139,590	2.3%	4,046,181
○総合的な教育政策の推進 (教育政策課)	512,287	◎教育振興基本計画後期計画の策定 285千円 総合的な教育政策を推進するため、第2次豊橋市教育振興基本計画の後期計画を策定 ・計画期間：令和8～12年度(5年間)	489,980
○豊かな学びの推進 (教育政策課・学校教育課)	914,611	○ICTを活用した授業の推進 54,258千円 中学校の教科書及び教師用指導書の改訂と同時に、指導者用のデジタル教科書を更新しICTを活用した授業を支援  ○とよはし版GIGAスクール構想の推進 154,683千円 自ら進んで学び続ける子どもの育成と端末の利活用を促進するため、学習用タブレット端末及び学習ソフトを更新するとともに、ネットワーク環境の整備を実施  ○民間プール等活用事業の拡大 167,418千円 民間施設等の有効活用や水泳授業の質の向上を図るため、民間プール施設等を活用した小学校水泳授業の実施校を拡大 ・全学年実施予定校：20校→48校	938,200
○教育環境の充実 (教育政策課・学校教育課)	430,538	○校務支援員の増員 9,728千円 愛知県が推進する「ラーケーションの日」モデル事業の実施に伴う教職員の業務負担を軽減するため、校務支援員を増員(74名→79名)	368,901

項 目	令 和 7 年 度 予 算		令 和 6 年 度 予 算
	金 額	説 明	
	千円		千円
○特色ある学校づくり (教育政策課・学校教育課)	912	<p>○特別支援教育就学奨励費の充実 411 千円 国の制度改正に伴う子育て世帯支援として、特別支援教育就学奨励費における新入学学用品費の単価の引き上げを実施</p> <ul style="list-style-type: none"> <li>・小学校新入学学用品費：25,555 円→28,530 円</li> <li>・中学校新入学学用品費：30,490 円→31,500 円</li> </ul> <p>○コミュニティ・スクールの拡大 907 千円 地域とともにある学校づくりを推進するため、学校・家庭・地域が一体となって学校運営や課題解決に取り組むコミュニティ・スクールを拡大</p> <ul style="list-style-type: none"> <li>・導入予定校：4 校→13 校</li> </ul>	4,904
○教育活動の支援 (学校教育課)	347,112	<p>○外国人児童生徒対応スクールアシスタントの増員 2,427 千円 増加する外国人児童生徒に対応するため、転入学手続きの支援や文書の翻訳等を行う外国人児童生徒対応スクールアシスタントを増員（7 名→9 名）</p> <p>○「エールーム」の拡充 11,028 千円 増加する不登校児童生徒への対応と、社会で自立して生きていける子どもの育成を目的に、学校や教室へ行きづらさを感じる児童生徒が安心して活動できる居場所となる「エールーム」を市内 2 か所の中学校に新設</p> <ul style="list-style-type: none"> <li>・設置予定校：2 校→4 校</li> </ul> <p>○特別支援教育支援員の増員 3,897 千円 様々な特性のある児童生徒にきめ細かな支援を行うため、特別支援学級の子どもたちに寄り添い学習支援等を行う特別支援教育支援員を増員（10 名→12 名）</p> <p>○障害児看護支援事業の拡充 10,086 千円 医療的ケアを必要とする児童生徒を支援するとともに、医療的ケアに伴う家族等の負担軽減のため、学校への派遣看護及び修学旅行等校外活動時の支援を強化</p>	296,303

項目	令和7年度予算		令和6年度予算								
	金額	説明									
○市立学校教育活動の推進 (教育政策課)	千円 1,488,081	◎外国籍生徒等の学習支援の実施 195千円 日本語が不得意な外国籍生徒等を支援するため、市立高等学校整備事業に伴い新設する多目的室を活用し、生徒に寄り添った学習支援を実施	千円 1,528,219								
		○市立高等学校整備事業 1,006,786千円 ○校舎長寿命化改良等工事 812,000千円 ・契約期間：令和5～7年度									
○自然史博物館の充実 (自然史博物館)	233,909	<table border="1"> <thead> <tr> <th>区分</th> <th>構造</th> <th>延面積</th> <th>改修内容</th> </tr> </thead> <tbody> <tr> <td>校舎</td> <td>鉄筋コンクリート造 5階建</td> <td>4,757㎡</td> <td>外部・内部改修</td> </tr> </tbody> </table>	区分	構造	延面積	改修内容	校舎	鉄筋コンクリート造 5階建	4,757㎡	外部・内部改修	214,737
		区分	構造	延面積	改修内容						
校舎	鉄筋コンクリート造 5階建	4,757㎡	外部・内部改修								
◎企画展「のんほいパークだからできること」の開催 542千円 標本となった動物園の飼育個体を紹介し、標本として残す意義や標本から分かることを紹介  ◎博物館活動応援事業の実施 136千円 博物館の調査研究活動への理解の向上と支援を得るため、化石や鉱物をカプセルに封入し、「ガチャファン！」(カプセルトイとクラウドファンディングからの造語)として販売  ○特別企画展「エイリアンプラント・バスターズ」の開催 10,324千円 侵略的外来植物ヒガタアシの駆除に国内で初めて成功した都市として豊橋市をPRするとともに、今後予想される外来植物侵入に対抗する駆除機械群とそれを駆使する人々の防除技術を紹介する企画展を開催 ・開催期間：令和7年7月11日～8月31日											
○科学教育センターの充実 (科学教育センター)	95,528	○企画展「起きてから寝るまでサイエンス！」の開催 900千円 日常生活の中で何気なく体験している様々な現象の仕組みや成り立ちを、体験型展示を通して学べる企画展を開催	98,027								

項目	令和7年度予算		令和6年度予算
	金額	説明	
小中学校費	千円 2,709,177 【9,326,577】	10.9% 【40.1%】	千円 2,442,614 【6,658,414】

○教育環境の整備  
(教育政策課・学校教育課)

2,709,177

○小中学校の営繕事業  
子どもたちにとって望ましい学習環境を確保するため、計画的かつ効率的に学校施設等の整備を実施

2,442,614

費目	令和7年度	令和6年度	差引	
	当初予算	当初予算		伸率
小学校費	409,052千円 (3,825,152)	344,148千円 (3,288,148)	64,904千円 (537,004)	18.9% (16.3)
中学校費	442,964 (3,644,264)	287,522 (1,559,322)	155,442 (2,084,942)	54.1 (2.3倍)
合計	852,016 (7,469,416)	631,670 (4,847,470)	220,346 (2,621,946)	34.9 (54.1)

※( )=当初予算+前年度補正予算(当初予算の前倒しとして実施し繰り越すもの)

【令和6年度3月補正予算に計上し繰り越す事業】6,617,400千円

- 小中学校校舎等長寿命化改良事業 2,877,600千円
  - 校舎長寿命化改良事業 2,554,300千円  
(岩田小、東部中ほか5校)
  - 屋内運動場長寿命化改良事業 323,300千円  
(牟呂中)
- 小中学校環境整備事業 3,739,800千円
  - 校舎等改修事業 3,472,500千円
    - ・校舎外壁等改修工事 (吉田方小、鷹丘小)
    - ・屋内運動場外壁等改修工事  
(磯辺小、二川中ほか1校)
    - ・屋内運動場空調設備整備事業  
(全小中学校74校)
  - 運動場等整備事業 267,300千円
    - ・運動場改良工事 (幸小、南陽中)
    - ・フェンス改修工事 (二川中)

項 目	令 和 7 年 度 予 算		令 和 6 年 度 予 算
	金 額	説 明	
	千円	<p>○小中学校校舎等長寿命化改良事業 614,750 千円 老朽化した施設の長寿命化等を図るための改良工事に伴う仮設校舎の賃借等</p> <ul style="list-style-type: none"> <li>・校舎長寿命化改良事業 (岩田小、豊小、東部中、豊城中、羽田中、南稜中)</li> <li>・屋内運動場長寿命化改良事業 (牟呂中)</li> </ul> <p>○小中学校環境整備事業 53,600 千円</p> <ul style="list-style-type: none"> <li>○校舎等改修事業 22,900 千円 <ul style="list-style-type: none"> <li>・長寿命化改良工事実施設計 (大崎小、青陵中)</li> </ul> </li> <li>○運動場等整備事業 30,700 千円 <ul style="list-style-type: none"> <li>・プールサイド改良工事 (牛川小)</li> </ul> </li> </ul> <p>○屋内運動場空調設備整備事業 児童生徒が安心して活動できる教育環境を整備するとともに、指定避難所としての機能の充実を図るため、体育館及び武道場へ空調設備を整備</p> <ul style="list-style-type: none"> <li>◎小学校屋内運動場空調設備整備事業 3 年継続事業の 2 年度 総事業費 41 億 8 千百万円</li> <li>◎中学校屋内運動場空調設備整備事業 3 年継続事業の 2 年度 総事業費 33 億 7 千 6 百万円</li> </ul>	千円

項 目	令 和 7 年 度 予 算		令 和 6 年度予算						
	金 額	説 明							
社 会 教 育 費	千円 4,016,289	7.3%	千円 3,743,547						
○多様な学習機会 の充実 (生涯学習課)	633,800	<p>◎生涯学習センターの学習スペースの充実 584 千円 (わかば議会提案事業) 若者が利用しやすい環境をつくるため、学習スペースを充実させるとともに利用ルールの見直しを実施</p> <p>○生涯学習センター大規模改修工事 生涯学習センターの機能強化と適切な維持管理のため、改修工事等を実施</p> <p>○高師台生涯学習センター 2 年継続事業の最終年度 総事業費 3 億 4 百万円</p> <table border="1"> <tr> <td>構 造</td> <td>鉄筋コンクリート造 2 階建</td> </tr> <tr> <td>内 容</td> <td>外壁改修、内装改修等</td> </tr> <tr> <td>延 面 積</td> <td>754 m<sup>2</sup></td> </tr> </table> <p>◎豊岡生涯学習センターの移転複合化 33,936 千円 豊岡生涯学習センターと岩田運動公園内にある豊橋市民クラブハウスの複合化による新たな地域交流施設の整備に向けた基本計画を策定</p> <p>○江比間野外活動センター管理負担金 1,807 千円 令和 6 年度末の施設機能の廃止に伴い、建物解体等の手続きを田原市とともに実施</p>	構 造	鉄筋コンクリート造 2 階建	内 容	外壁改修、内装改修等	延 面 積	754 m <sup>2</sup>	575,566
構 造	鉄筋コンクリート造 2 階建								
内 容	外壁改修、内装改修等								
延 面 積	754 m <sup>2</sup>								
○放課後の学びと 交流機会の充実 (生涯学習課)	1,586,455	<p>○公営児童クラブの充実 669,133 千円</p> <p>◎夏休み限定児童クラブの拡大 3,923 千円 7 クラブ→8 クラブ 利用ニーズの高い夏休み期間の児童受入を強化するため、民間委託による夏休み限定児童クラブを 1 クラブ増設</p>	1,387,987						



項目	令和7年度予算		令和 6年度予算
	金額	説明	
	千円	<p>○民営児童クラブに対する助成の充実 697,616 千円</p> <ul style="list-style-type: none"> <li>・助成クラブ数 47 クラブ</li> <li>◎新 設：鷹丘つくし東2、羽根井どろんこ3、新緑の丘</li> <li>○施設整備に対する助成 2クラブ 44,495 千円 児童クラブの環境改善のため、民営児童クラブの施設整備に係る費用の一部を助成</li> <li>◎民営児童クラブ賃借料補助金の拡充 7,695 千円 民営児童クラブの持続的な運営を支援するため、事業の実施に必要な建物または土地(開設までの準備期間を含む)に係る賃借料の一部を助成</li> <li>◎建物賃借料 <ul style="list-style-type: none"> <li>・補助額：対象経費の1/3(上限 1,152 千円/施設)</li> </ul> </li> <li>○建物賃借料(令和6年度以降開設施設) <ul style="list-style-type: none"> <li>・補助額：対象経費の10/10(上限 3,458 千円/施設)</li> </ul> </li> <li>◎土地賃借料 <ul style="list-style-type: none"> <li>・補助額：対象経費の1/3(上限 1,152 千円/施設)</li> </ul> </li> <li>◎開設準備期間の土地賃借料 <ul style="list-style-type: none"> <li>・補助額：対象経費の10/10(上限 6,100 千円/施設)</li> </ul> </li> </ul> <p>○のびるん de スクール事業を実施 207,143 千円</p> <ul style="list-style-type: none"> <li>◎「ど」のびるん de スクールの実施 3,396 千円 休日の中学校部活動の地域展開への一助となるよう、「ど」のびるん de スクールを令和7年9月から実施</li> </ul>	千円
○図書館の充実 (図書館)	835,813	<p>◎中央図書館リニューアル事業</p> <p>「知の拠点」として今後も誰もが安全かつ快適に中央図書館を利用できるよう、老朽化対策など全面的な設備・内装の更新及び資料の保存環境の整備等を行うための基本・実施設計を実施</p> <ul style="list-style-type: none"> <li>・契約期間：令和7～8年度</li> </ul>	782,998

項 目	令 和 7 年 度 予 算		令 和 6 年度予算									
	金 額	説 明										
○美術博物館の充 実 (美術博物館)	千円  306,807	○図書館資料展等の開催 12,051 千円 中央図書館における郷土の歴史や時事の話題を取り上げた資料展、まちなか図書館における外部との連携によるワークショップなど年間を通じて各種イベントを開催  ○企画展の開催 (美術博物館) 1980 年代以降のポップカルチャーを紹介する「鈴木英人の世界展」をはじめ、美術と歴史に関する多様な企画展を開催するほか、ミュージアムグッズを充実	千円  273,787									
	<table border="1"> <thead> <tr> <th>企 画 展 名</th> <th>開 催 期 間</th> </tr> </thead> <tbody> <tr> <td>◎つくる展</td> <td>令和 7 年 7 月 19 日～ 8 月 24 日</td> </tr> <tr> <td>◎吉田藩誕生ー竹谷松平と深溝松平ー</td> <td>令和 7 年 9 月 6 日～ 10 月 26 日</td> </tr> <tr> <td>◎風と光のアート 鈴木英人の世界展</td> <td>令和 7 年 11 月 1 日～ 11 月 30 日</td> </tr> <tr> <td>◎多史济々</td> <td>令和 7 年 令和 8 年 12 月 13 日～ 1 月 25 日</td> </tr> </tbody> </table>		企 画 展 名	開 催 期 間	◎つくる展	令和 7 年 7 月 19 日～ 8 月 24 日	◎吉田藩誕生ー竹谷松平と深溝松平ー	令和 7 年 9 月 6 日～ 10 月 26 日	◎風と光のアート 鈴木英人の世界展	令和 7 年 11 月 1 日～ 11 月 30 日	◎多史济々	令和 7 年 令和 8 年 12 月 13 日～ 1 月 25 日
企 画 展 名	開 催 期 間											
◎つくる展	令和 7 年 7 月 19 日～ 8 月 24 日											
◎吉田藩誕生ー竹谷松平と深溝松平ー	令和 7 年 9 月 6 日～ 10 月 26 日											
◎風と光のアート 鈴木英人の世界展	令和 7 年 11 月 1 日～ 11 月 30 日											
◎多史济々	令和 7 年 令和 8 年 12 月 13 日～ 1 月 25 日											
○文化財の保護と 次世代への継承 (美術博物館)	430,954	○企画展の開催 (二川宿本陣資料館) 令和 6 年に市指定文化財となった「吉田神社の馬具」など街道や旅の文化と結びついた馬に関する優品を展示する「馬と人のものがたり」をはじめ、浮世絵や地域の歴史を紹介する企画展を開催	509,216									
	<table border="1"> <thead> <tr> <th>企 画 展 名</th> <th>開 催 期 間</th> </tr> </thead> <tbody> <tr> <td>◎浮世絵コレクション展</td> <td>令和 7 年 4 月 19 日～ 6 月 8 日</td> </tr> <tr> <td>◎地域文人の旅</td> <td>令和 7 年 7 月 19 日～ 9 月 15 日</td> </tr> <tr> <td>◎馬と人のものがたり</td> <td>令和 7 年 10 月 11 日～ 11 月 16 日</td> </tr> <tr> <td>◎収蔵品展「花鳥画」</td> <td>令和 7 年 令和 8 年 12 月 6 日～ 1 月 12 日</td> </tr> </tbody> </table>		企 画 展 名	開 催 期 間	◎浮世絵コレクション展	令和 7 年 4 月 19 日～ 6 月 8 日	◎地域文人の旅	令和 7 年 7 月 19 日～ 9 月 15 日	◎馬と人のものがたり	令和 7 年 10 月 11 日～ 11 月 16 日	◎収蔵品展「花鳥画」	令和 7 年 令和 8 年 12 月 6 日～ 1 月 12 日
企 画 展 名	開 催 期 間											
◎浮世絵コレクション展	令和 7 年 4 月 19 日～ 6 月 8 日											
◎地域文人の旅	令和 7 年 7 月 19 日～ 9 月 15 日											
◎馬と人のものがたり	令和 7 年 10 月 11 日～ 11 月 16 日											
◎収蔵品展「花鳥画」	令和 7 年 令和 8 年 12 月 6 日～ 1 月 12 日											

項 目	令 和 7 年 度 予 算		令 和 6 年 度 予 算
	金 額	説 明	
	千円	<p>○吉田城址確認緊急調査 13,173 千円 石垣修復工事に合わせ、石垣の内部構造を明らかにし記録化するための確認調査を実施</p> <p>○文化財保存活用地域計画の策定 3,850 千円 市内文化財の有効的な保存と活用の推進に向け、文化財保護法に基づき、令和 5 年度から令和 7 年度の 3 か年で市内文化財保護施策のマスタープラン兼アクションプランを策定 ・計画期間：令和 8～17 年度（10 年間）</p>	千円
保 健 給 食 費	4,186,418	△1.8%	4,262,624
○健やかな心と体の育成 (保健給食課)	4,077,201	<p>○学校給食費の半額軽減 740,000 千円 保護者の経済的負担を軽減するため、市立小中学校及びくすのき特別支援学校（小・中学部）の児童生徒を対象に、学校給食費の半額を軽減 ・軽減額：小学生 1 食当たり 150 円 中学生 1 食当たり 175 円</p> <p>○学校給食費負担軽減対応補助金 13,233 千円 学校給食費の半額軽減にあわせて、食物アレルギー等により給食を喫食していない児童生徒等の保護者に対して給食費の半額軽減相当額を助成 ・対象者：食物アレルギー等により、本市が提供する学校給食ではなく、持参した弁当を喫食する児童生徒の保護者 市内在住の市立以外の小中学校等に通う児童生徒の保護者 ・補助額：小学生 2,500 円/月 中学生 2,900 円/月</p>	4,165,671