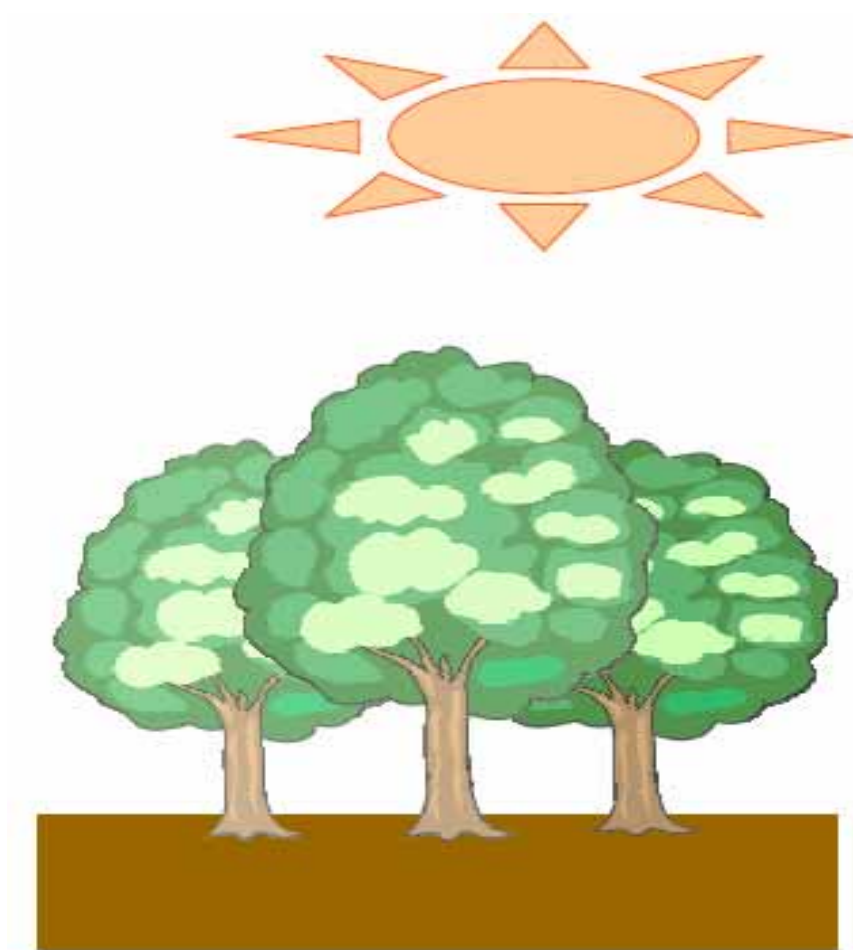


PLANO DE PROMOÇÃO DA CONVIVÊNCIA MULTICULTURAL DA CIDADE DE TOYOHASHI ASPECTOS GERAIS



PREFEITURA DE TOYOHASHI

Obs.: Os termos 「residentes estrangeiros」 e 「moradores estrangeiros」 utilizados nesse Plano de promoção da convivência multicultural da cidade de Toyohashi referem-se não somente às pessoas que não possuem a nacionalidade japonesa mas também àqueles estrangeiros que adquiriram-na ou que possuem algum vínculo com o estrangeiro.

1 . QUADRO DA POPULAÇÃO ESTRANGEIRA

A população de Toyohashi (em janeiro de 2009) atingiu a marca de 385.000 pessoas, dentro desses o número de residentes estrangeiros é de cerca de 20.000 pessoas provenientes de 73 países abrangendo 5% da população.

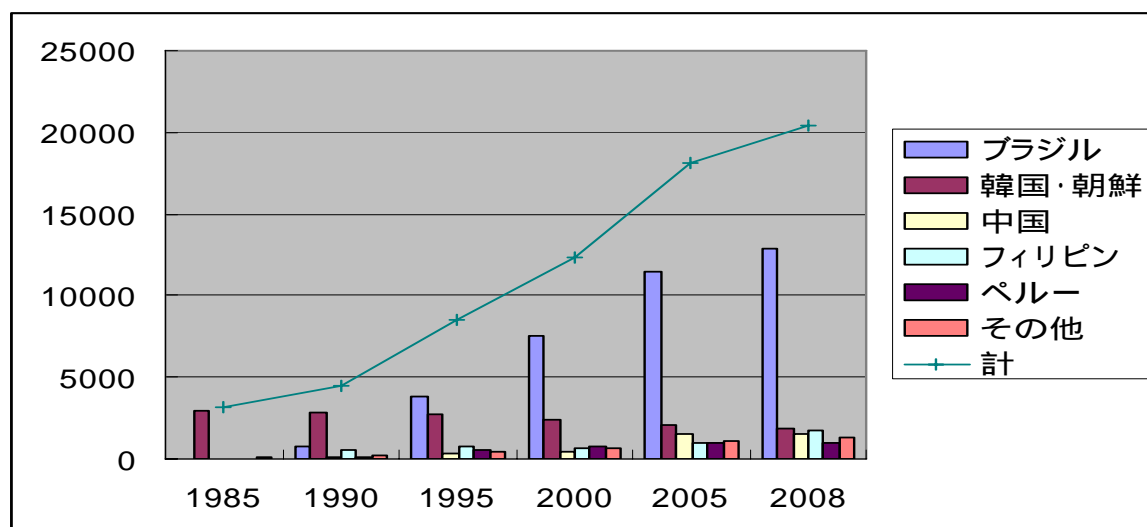
Esse fato foi devido à revisão da 「Lei do controle de imigração e de reconhecimento dos refugiados」 de 1990 que facilitou o emprego de nikkeys no Japão e com conseqüente aumento acelerado de brasileiros.

A cidade vem executando várias ações relacionadas à convivência multicultural, mas a situação é de que nem o desenvolvimento dessas ações nem a estrutura de apoio para recebê-los está correspondendo a esse crescimento repentino da população estrangeira.

CRESCIMENTO DOS ESTRANGEIROS

EM 1/ABRL UNID.:PESSOAS

	1985	1990	1995	2000	2005	2008
BRASIL	3	752	3,829	7,569	11,449	12,885
CORÉIAS	2,990	2,858	2,768	2,364	2,031	1,906
CHINA	36	63	282	479	1,547	1,548
FILIPINAS	33	527	714	643	970	1,758
PERÚ	0	65	506	711	962	1,016
OUTROS	61	193	424	623	1,110	1,315
TOTAL	3,123	4,458	8,523	12,389	18,069	20,428



2 . PRINCÍPIOS PARA A PROMOÇÃO DA CONVIVÊNCIA MULTICULTURAL

RESPEITO AO DIREITO DO SER HUMANO

Os princípios da promoção para a construção de uma cidade de convivência multicultural coincide com os de respeito ao ser humano garantidos na «Constituição japonesa», no «Estatuto dos direitos internacionais» e no «Acordo de erradicação do racismo». Consegue-se uma sociedade alegre e agradável de viver se todos os cidadãos respeitarem-se entre si independente da nacionalidade ou da raça.

AUMENTO DO NÍVEL DE COMPREENSÃO INTERNACIONAL DO POVO

Com o avanço da convivência multicultural, aumenta-se o intercâmbio com culturas diferentes dentro da comunidade visando a melhoria do nível de compreensão dos moradores com relação às culturas de países diferentes. Essas atividades possibilitam a criação de novos valores e culturas, de pessoas que participem de ações de paz, de ajuda internacional e o aparecimento de novas gerações com extrema habilidade de convivência com culturas diferentes e grande visão internacional.

PROMOVER A CONSTRUÇÃO DE UMA COMUNIDADE ALEGRE

Reconhecimento mútuo dos valores, costumes e das diferenças culturais entre os japoneses locais e os estrangeiros; a participação e colaboração nas várias atividades locais leva os moradores estrangeiros a cumprirem o seu papel como integrantes da comunidade tanto quanto os japoneses, isso traz um desenvolvimento e dinamismo cada vez maior para a região. E ainda, o avanço da construção da comunidade junto com pessoas de outros países promove também a abertura da indústria e economia local para o mundo.

PROMOVER A CONSTRUÇÃO DE UMA CIDADE SEGURA E AGRADÁVEL PARA SE VIVER

Com o crescimento da fixação dos estrangeiros no país, têm-se promovido a compreensão e cumprimento das leis e costumes cotidianos por parte dos estrangeiros, e insistido que esses sejam aceitos como moradores locais e não apenas como turistas de permanência temporária. A construção de uma comunidade onde japoneses e estrangeiros possam conviver promove o surgimento de uma cidade segura e agradável de viver para todos.

PROMOVER A CONSTRUÇÃO DE UMA SOCIEDADE ONDE SE POSSA SONHAR

Com a instalação da estrutura educacional, será possível também para as crianças estrangeiras decidirem o seu futuro dentre as várias opções. E ainda, com o planejamento para a melhoria da estrutura do mercado de trabalho, será possível ter uma vida financeira estável e também com segurança social. Com a concretização de uma sociedade como essa, os moradores estrangeiros podem cumprir o seu papel como integrante da comunidade e promover o dinamismo local e da sociedade como um todo.

3 . PRINCÍPIO FUNDAMENTAL

「 RECONHECIMENTO MÚTUO DAS NACIONALIDADES E CULTURAS, CONSTRUÇÃO DE UMA CIDADE ONDE SE POSSA VIVER SEGURA E ALEGREMENTE 」

Temos como objetivo a concretização de uma 「 sociedade de convívio multicultural 」 onde japoneses e estrangeiros possam morar harmoniosamente na comunidade local; onde se possa somar à sua característica local uma quantidade grande de culturas de diferentes nacionalidades e povos; onde todos os moradores possam se compreender, respeitar as diferenças de valores e culturas e compartilhar a riqueza.

4 . OBJETIVOS BÁSICOS

OBJETIVO BÁSICO I FORMAR UMA CONSCIÊNCIA DE CONVIVÊNCIA MULTICULTURAL

OBJETIVO BÁSICO II CONSTRUIR UMA COMUNIDADE ALEGRE

OBJETIVO BÁSICO III CONSTRUIR UMA CIDADE AGRADÁVEL DE SE VIVER

OBJETIVO BÁSICO IV CONSTRUIR UMA SOCIEDADE ONDE SE POSSA SONHAR

5 . DURAÇÃO DO PLANO

5 ANOS, DE 2009 (HEISEI 21) A 2013 (HEISEI 25)

6 . CONTEÚDO DO PLANO

OBJETIVO BÁSICO I FORMAR UMA CONSCIÊNCIA DE CONVIVÊNCIA MULTICULTURAL

Para a realização de uma sociedade de convivência multicultural, é importante que os moradores japoneses e estrangeiros reconheçam as respectivas diferenças das culturas, costumes e pensamentos, compreender o outro, respeitá-lo como um morador do mesmo bairro e procurar viver ajudando-se mutuamente. Promoveremos a construção de um ambiente de aprendizagem, a expansão e intercâmbio da consciência sobre convivência multicultural através de ações nas empresas, comunidades, escolas, na Associação Internacional de Toyohashi, nas NPO's e outras entidades.

ÍNDICE-OBJETIVO: Porcentagem dos habitantes que acham positivo o aumento dos moradores estrangeiros.

Índice atual(2008) 36,6% objetivo (2013) 50,0%

ÍNDICE-OBJETIVO: Nº. de participantes nas opções de aprendizagem como p.ex. de 'aulas de japonês,'

Índice atual(2008) 830 objetivo (2013) 1.000 pessoas

AÇÕES CONCRETAS



OBJETIVO BÁSICO II

CONSTRUÇÃO DE UMA COMUNIDADE ALEGRE

Para se construir uma comunidade alegre, os próprios moradores devem se ajudar e se apoiar mutuamente. É importante que os moradores japoneses reconheçam os moradores estrangeiros como moradores da comunidade e como pessoas que vivem coletivamente e que também constroem essa comunidade. É crucial também que os moradores estrangeiros tenham uma forte consciência de que fazem parte da estrutura da sociedade local e que são figuras importantes para auxiliar essa comunidade. Estaremos promovendo a construção de um mecanismo na qual os moradores japoneses e estrangeiros se auxiliem mutuamente para construir uma comunidade alegre.

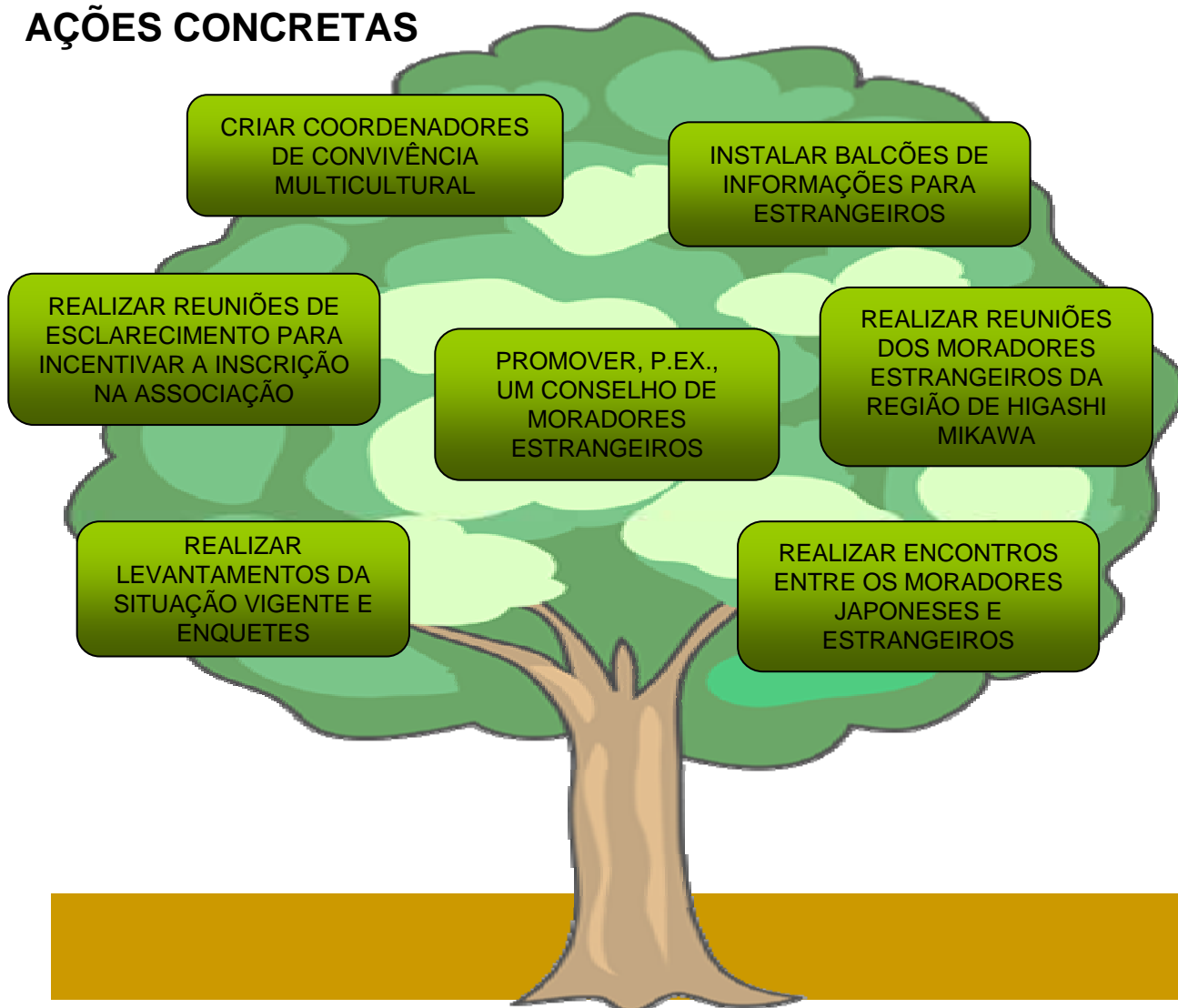
ÍNDICE-OBJETIVO: Porcentagem de estrangeiros inscritos na Associação de Moradores

Índice atual(2008) 26,9% **objetivo (2013) 50,0%**

ÍNDICE-OBJETIVO: Porcentagem de participantes nos encontros de convivência multicultural

Índice atual(2008) 70 **objetivo (2013) 500 pessoas**

AÇÕES CONCRETAS



OBJETIVO BÁSICO III

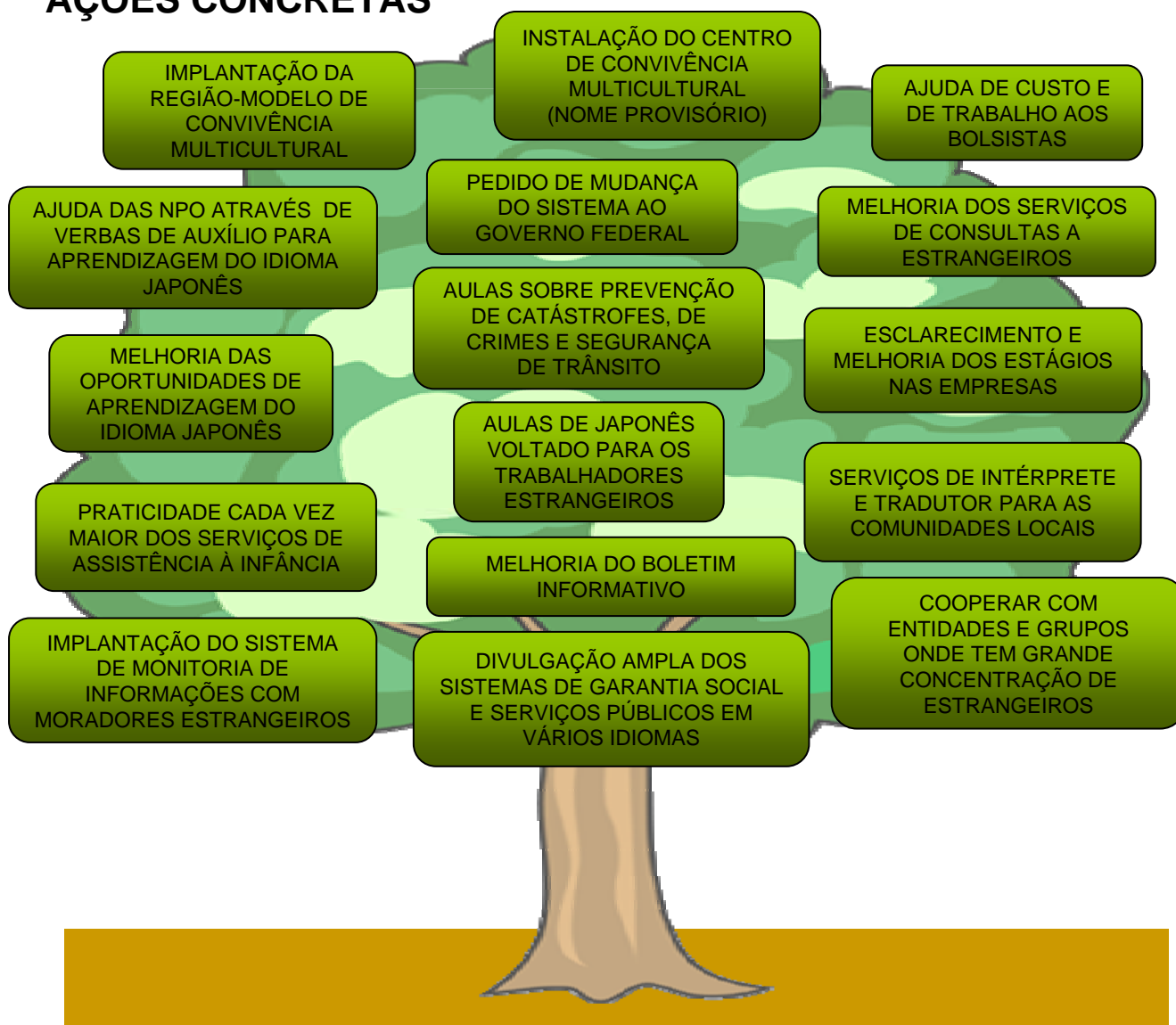
CONSTRUÇÃO DE UMA CIDADE AGRADÁVEL PARA SE VIVER

Para que japoneses e estrangeiros possam viver tranquilamente é preciso que os estrangeiros entendam que devem ter a responsabilidade de cumprir as obrigações como moradores e conscientizarem-se sobre as regras e sistemas necessários para se viver no Japão. E ainda, é necessário que os japoneses também devam fazer o esforço para compreender a diferença dos hábitos cotidianos e da cultura. Para que o estrangeiro possa viver de maneira independente na comunidade, é imprescindível que aumente o nível de conhecimento da língua japonesa pois, a princípio, a comunicação é feita em japonês. E, é necessário que o município esteja a par das condições de vida dos estrangeiros e que as informações necessárias à vida, sobre catástrofes, sobre os deveres como morador estejam sendo transmitidas a todos eles. Para isso, planejamos oferecer as informações em vários idiomas utilizando os meios de comunicação e ao mesmo tempo melhorar as oportunidades de aprendizagem para a melhoria do nível do idioma japonês. Estaremos promovendo a construção do ambiente onde estrangeiros e japoneses possam viver tranquilamente como moradores da mesma localidade.

ÍNDICE-OBJETIVO: Nº. de consultas de estrangeiros
Índice atual(2008) 7606 casos objetivo (2013) 9000 casos

ÍNDICE-OBJETIVO: Nº. de informações em língua estrangeira
Índice atual(2008) 22.114 ítems objetivo (2013) 37.500 ítems

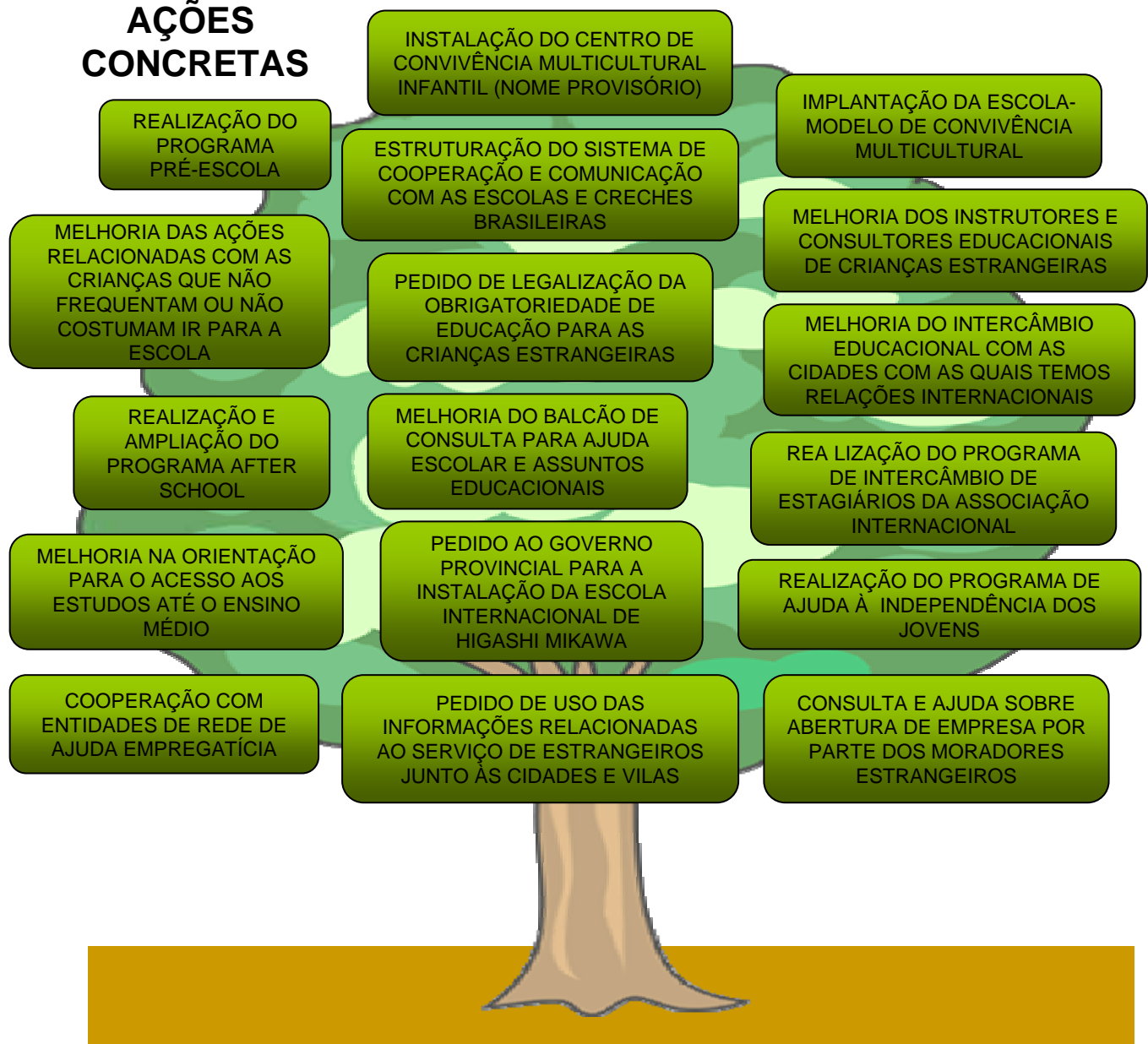
AÇÕES CONCRETAS



Num contexto onde tem crescido o número de moradores estrangeiros que desejam ficar no Japão permanentemente ou por um longo período, é necessário que se melhore o ambiente educacional para que as crianças estrangeiras possam sonhar vivendo em sociedade e também ter uma larga gama de opções de trabalho. Mesmo que esses mesmos moradores estejam em dúvida se ficarão definitivamente ou retornarão ao seu país, é extremamente importante que planejem a independência social dessas crianças, que simbolizam o futuro, com uma visão educacional precisa. E ainda, é preciso que se empenhe ativamente para que os trabalhadores estrangeiros trabalhem sob condições legais e adequadas e também melhore o sistema de emprego e de ajuda empregatícia. Da mesma maneira que procuraremos solidificar o sistema de educação para que todos os moradores possam viver com sonho e esperança no futuro, estaremos também promovendo a melhoria do ambiente de emprego.

ÍNDICE-OBJETIVO: Índice de acesso de alunos estrangeiros ao ensino médio
Índice atual(2008) 79,5% **objetivo (2013) 90,0 %**
 ÍNDICE-OBJETIVO: Índice de inscrição de estrangeiros no Seguro social e de saúde
Índice atual(2008) 45,0% **objetivo (2013) 50,0 %**

AÇÕES CONCRETAS



**IMPRESSÃO: Setor de convivência
multicultural e internacional**

〒440-8501 Toyohashi-shi, Imahashi-cho 1 Banchi

Tel.: (0532) 51-2054

発行: 豊橋市多文化共生・国際課

〒440-8501 豊橋市今橋町1番地

電話 (0532) 51-2054