

豊橋市
予算の
見どころ

令和 7 年度

(一部抜粋)

子育て応援駐車場整備促進事業



子ども連れでの外出に安心を！ 「子育て応援駐車場」の整備を支援します

小さな子どもを連れての方や妊娠中の方などが、安心して利用できる駐車スペース「子育て応援駐車場」を整備する民間事業者に対し、整備費用の一部を助成することで、子育て世帯が安心して外出できる環境づくりを進めます。



子育て応援駐車場の整備イメージ



妊娠中の方、乳幼児連れの方が使用可能であることをわかりやすく明示した駐車区画を整備



既存の優先駐車区画（左）に加えて、妊娠中の方、乳幼児連れの方のための駐車区画（右）を整備

ポイント

1. 社会全体で子育て世帯を応援します

ベビーカーやチャイルドシートなどを使用する子育て世帯には、外出先の駐車場は、子どもの乗り降りやベビーカーの通行の際に、隣の車にぶつけてしまわないかという不安があります。そのため、通常の駐車スペースより広く、子ども連れが優先して利用できる駐車スペースが欲しいという、多くのご意見をいただきました。

子どもや子育て世帯が、地域や周りの人から応援されていると感じられる社会の実現をめざし、子育てを社会全体で応援する意識の醸成を図ります。

2. 子育て応援駐車場整備促進事業補助金 新規

対象経費	<ul style="list-style-type: none"> ・駐車区画拡張に伴う区画線や車止めの整備費用 ・舗装面へのマーク等の表示費用 ・看板等の設置費用 など
補助額	<ul style="list-style-type: none"> ・補助率 上記費用の2分の1以内 ・上限額 1事業所当たり10万円

事業費

50万円

お問い合わせ

子育て支援課
(0532) 51-2382
kosodate@city.toyohashi.lg.jp





在宅で医療的ケアを受けている18歳以下の方の 訪問看護利用を支援します

訪問看護師が18歳以下の医療的ケア児*1を介護している家庭を訪問し、その看護や介護を家族の代わりに行うことで、レスパイト*2できる時間の確保につなげ、家族の負担軽減を図ります。



こんな家族の悩みに寄り添う支援

- ・医療保険適用外での訪問看護は高額で利用できない
- ・24時間の付き添いで、なかなか休息が取れない
- ・医療的ケア児のきょうだいと関わる時間が取れない など

ポイント

1. 医療保険の適用を超える訪問看護の利用ができます **新規**

医療保険の適用を超える利用で、訪問看護ステーションの看護師が現に訪問看護を利用している家庭を訪問し、医療的ケアを行います。

《対象者要件》

- ・年齢：0～18歳
- ・自宅で同居の家族による介護を受けて生活していること
- ・訪問看護により医療的ケアを受けていること

《利用時間》

- ・医療的ケア児1人につき年間48時間まで

《利用者負担》

- ・なし

*1 医療的ケア児

… 日常生活及び社会生活を営むために恒常的に医療的ケア（人工呼吸器による呼吸管理、喀痰吸引その他の医療行為）を受けることが不可欠である児童のこと。看護や介護を行う家族にかかる負担が大きく、社会課題となっている。

*2 レスパイト

… 医療的ケア児等の家族が一時的に看護や介護から離れて、心身の疲れをとるための休息のこと。

事業費

157万円

お問い合わせ

障害福祉課

(0532) 51-2214

shogaifukushi@city.toyohashi.lg.jp



まちの拠点となる公園の魅力向上！ 安全・安心に過ごせる公園を整備します

公園利用者の多様なニーズに対応した遊具の整備などを行い、誰もが安全・安心に過ごせる空間を確保するとともに、地域に愛される公園として魅力向上を図ります。

①インクルーシブ遊具の整備

桜ヶ丘公園のブランコと複合遊具をインクルーシブ遊具に新設し、遊具の周りには転倒時の衝撃を吸収するためのゴムチップ舗装を布設します。



※遊具画像提供：
日都産業株式会社

②安全・安心につながる植栽整備

倒木の恐れがある高木の伐採などに加え、新たに公園外周の見通しの悪い中低木を撤去します。(出入口の両側5mなど)



中低木で遮蔽された公園（道満公園）



歩道から見通せる公園（神明公園）

【撤去イメージ】



ポイント

1. インクルーシブ遊具を新設します **新規**

年齢・性別・障害の有無にかかわらず、誰もが楽しく一緒に遊べる遊具を整備します。

2. 安全・安心につながる植栽整備をします **新規**

公園を遮蔽している外周の中低木を部分的に撤去し、周辺からの見通しを確保することで、飛び出しなどの事故や犯罪の防止を図ります。

事業費

4,700万円

お問い合わせ

公園緑地課

(0532) 51-2651

koenryokuchi@city.toyohashi.lg.jp

■ 学校体育館等への空調整備

市立小中学校74校の体育館等へ 空調設備を令和8年度末までに整備します



子どもたちが安心して活動できる学習環境の実現と避難所機能の強化を目的に、市立小中学校74校の体育館等へ空調設備を整備します。



ポイント

1. 事業概要

【令和7年度当初予算の前倒しとして、一部令和6年度の補正予算に計上し繰り越す事業】

総事業費	75億5,700万円	
対象施設	小学校（52校） 体育館 中学校（22校） 体育館及び武道場 全74校（96施設） ※くすのき特別支援学校は整備済み	
スケジュール	R 7	R 8
	着手 7月予定	完了 2月予定

事業費

【30億970万円】

お問い合わせ

教育政策課
(0532) 51-2806
kyoikuseisaku@city.toyohashi.lg.jp

2. 整備内容

災害に強い空調設備を整備し、避難所機能の強化を図ります。

施設	設備の種類	特徴
各中学校区に1校の体育館 (応急救護所指定校)	非常用電源付GHP +バルクタンク	電気・ガス供給が寸断されても 3日以上稼働可能な災害に強い空調設備
上記以外の体育館	非常用電源付GHP	停電時でも空調稼働が可能な空調設備（ガスは必要）
武道場	標準型GHP	普通教室等と同等の空調設備

こども未来館改修事業



魅力あふれる、より安全で快適な施設へ こども未来館をリニューアルします

市民ニーズを踏まえた新たな遊びや体験を提供するため、まち空間をリニューアルするとともに、より安全で快適な施設となるよう改修を行います。



※画像はイメージです。

ポイント

1. まち空間リニューアル **新規**

作品の展示スペースや、子どもたちが主体的に映像制作に取り組むことができるブースを設置するなど、遊びや体験の場として魅力の向上を図ります。

2. 施設改修 **新規**

より安全で快適な施設とするため改修工事を行います。

事業費

2億740万円

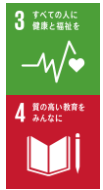
お問い合わせ

こども未来館
(0532) 21-5526
coconico@city.toyohashi.lg.jp

総事業費	5億2,520万円	
内容	まち空間リニューアル、施設改修（つり天井耐震化、外壁等防水、全館照明LED化）	
スケジュール	R 7	R 8
	設計・改修	6月 リニューアルオープン (予定)
	休館	



木のぬくもりと、四季の変化を感じる園舎 つつじが丘保育園を開園します



老朽化した新吉保育園の移転整備を終え、つつじが丘保育園を令和7年4月に開園します。学生コンペティションで選ばれた「風土の中のさんぽミチ」をコンセプトに設計した木造園舎で、子どもたちの主体性を育む質の高い保育を提供します。



外観



廊下【さんぽミチ】・中庭【みんなの二つ】



保育室

▲イメージ図

ポイント

1. 新吉保育園がつつじが丘校区で生まれ変わります **新規**
建築から40年を経た新吉保育園を閉園し、保育環境や機能を向上させた新たな保育園をつつじが丘校区に開園します。

2. 学生のアイデアがカタチに
全国から応募があった学生コンペティションで選ばれたアイデア「風土の中のさんぽミチ」をコンセプトとして設計しました。木のぬくもりにあふれ、四季の変化を感じる園舎で子どもたちを育みます。

名称	つつじが丘保育園
移転先	佐藤五丁目地内（つつじが丘小学校隣）
構造	木造2階建
対象児童・定員	0～2歳児・定員80名
併設機能	一時預かり（定員5名）、病児保育（定員3名）

3. 多様な保育ニーズに応えます **新規**
新たに一時預かりと病児保育を実施し、保育サービスの充実を図ります。

一時預かり	保育園等に在籍していない子どもを一時的に預かります。
病児保育	病気や怪我により保育園等をお休みしている子どもを預かります。

事業費

7,532万円

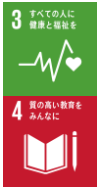
お問い合わせ

保育課
(0532) 51-2316
hoiku@city.toyohashi.lg.jp

■ 保育士確保策・利用者負担軽減の拡充



保育士確保と利用者負担軽減の取組みを拡充します



保育士の離職防止や人材確保のため、特別な支援を必要とする子どもの保育環境の整備や、離職保育士等に対して復職へ向けた積極的なアプローチを行うほか、適合届出保育施設を利用する保護者の経済的負担の軽減を図ります。

1. 特別支援保育の充実



- ▶ 特別な支援を必要とする子どもを受け入れる保育所等に対する、加配保育士配置のための助成を拡充

2. 離職者への復職支援



- ▶ 「離職保育士等届出制度」を新設
- ▶ 離職保育士等に対して保育士・保育所支援窓口の周知を図り、円滑な復職支援を推進

3. 適合届出保育施設利用費特別給付の拡充



- ▶ やむを得ない理由により適合届出保育施設を利用するご家庭の負担軽減のため、利用料に対する助成を拡充

ポイント

1. 特別支援保育事業費補助金を拡充します **拡充**

特別支援保育の対象児童を受け入れる保育所等が、一定の経験年数と知識のある保育士を配置できるよう、加配保育士配置への助成を拡充し、保育士の離職防止や対象児童のより良い保育環境の整備を図ります。

補助額	現行	令和7年度～
加配保育士1人につき	351万円/年	372万円/年

2. 保育士等の離職状況を把握し、復職へのアプローチを行います **新規**

離職する保育士等の情報を届出により把握し、復職を希望する離職保育士等に対しアプローチを行うことで、円滑な復職支援を推進します。また、保育所等を通じ、離職する保育士等に対して保育士・保育所支援窓口を周知することで、求職登録者を増やし、保育所等への就労につなげます。

3. 適合届出保育施設利用費特別給付を拡充します **拡充**

やむを得ない理由により、認可保育施設に入園できず、適合届出保育施設を利用している保護者に対して、施設利用料への助成額を引き上げることで、保護者の負担軽減を図ります。

補助額（上限）	現行	令和7年度～
児童1人につき	5,000円/月	10,000円/月

事業費

3億7,329万円

お問い合わせ

保育課

(0532) 51-2324・2316・2365
hoiku@city.toyohashi.lg.jp



豊橋市保育士・保育所支援窓口
イメージキャラクター
「ロクちゃん家族」

■ 法人保育所・認定こども園整備費補助金



法人保育所・認定こども園のリニューアルを支援します

就学前の子どもが健やかに育つ環境を整えることを目的に、法人保育所や認定こども園が行う施設整備に対して支援します。



施設整備の事例
(園舎や内装等の様子)

※写真はすべて令和5年度に整備した野依保育園

ポイント

1. 法人保育所等整備（5園）

良好な教育・保育環境を確保するため、老朽化した園舎の大規模改修等に係る費用の一部を助成します。

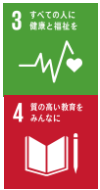
事業費

7億8,827万円

お問い合わせ

保育課
(0532) 51-2316
hoiku@city.toyohashi.lg.jp

園名	定員	整備内容
長栄保育園 新規	140人	増改築
豊南保育園 新規	130人	大規模改修、改築
むかい山こども園 新規	105人	改築
ひまわり保育園	181人	大規模改修、増改築（2か年目）
柱保育園	220人	大規模改修（2か年目）



高山学園の預かり時間を延長します

保護者の多様な働き方に応えるため、通常の療育時間に加え、午後3時から午後5時まで2時間の預かり時間を設けます。

延長時間における過ごし方のイメージ



ままごと遊び



ボールプール



感覚運動器具



絵本の読み聞かせ

ポイント

1. 預かり時間を午後5時まで延長します 新規

保護者の就労ニーズの増加や多様化に伴う預かり時間の延長を希望する声に応えるため、新たに職員を配置し、療育時間から引き続き2時間の預かり時間を設けます。令和7年度は1日当たり4名程度の子どもに対応します。

事業費

235万円

お問い合わせ

保育課

(0532) 51-2315

hoiku@city.toyohashi.lg.jp





不妊治療を受ける方への助成を拡充し 子どもを生ま育てたいと希望する夫婦等を応援します

生殖補助医療*¹に向き合う夫婦等*²の経済的負担を軽減するため、2回目以降の治療にかかる自己負担額*³に対する助成を開始するなど、子どもを生ま育てたいと希望する夫婦等を継続的に支援します。

A1.これまでの**胚移植を伴う体外受精・顕微授精**のほか、**採卵を伴わない凍結胚移植**も対象になります

A2. **複数回**の治療に対して助成があります

A3. **助成回数はリセット**されますので、二人目も対象になります

Q1.助成の対象はどの治療ですか？

Q2.助成は**1回のみ**ですか？

Q3.一人目を出産後、二人目も望んでいます



ポイント

1. 生殖補助医療治療費の助成支援を拡充 **拡充**

生殖補助医療の治療費（保険診療及び保険診療併用可能な先進医療に限る）の自己負担額に対する助成について、さらなる拡充を行います。

	現行制度	新制度
対象治療	胚移植を伴う体外受精・顕微授精	胚移植を伴う体外受精・顕微授精、採卵を伴わない凍結胚移植
上限額	15万円	初回のみ15万円 2回目以降各回3万円 (リセット後の1回目も3万円)
上限回数	初回のみ	女性の治療開始年齢により以下のとおり 40歳未満 6回 40歳以上43歳未満 3回
その他	—	保険診療の要件に準じて 出産により助成回数をリセット

事業費

2,880万円

お問い合わせ

こども保健課

(0532) 39-9160

kodomohoken@city.toyohashi.lg.jp

*1 生殖補助医療

… 不妊治療のうち、体外受精や顕微授精等

*2 夫婦等

… 夫婦（事実婚を含む）

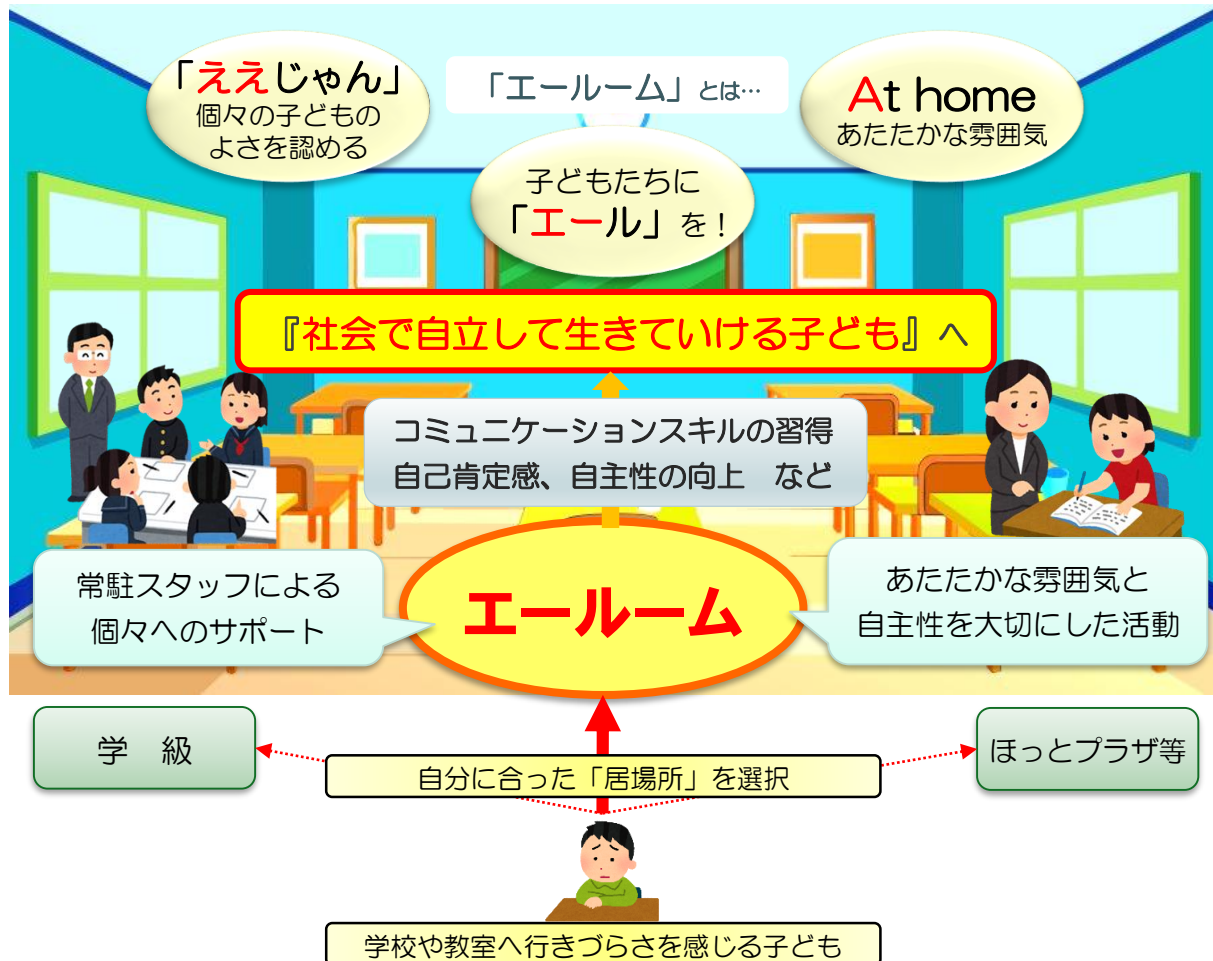
*3 自己負担額

… 病院等の窓口での負担額のうち高額療養費等の助成を除いた額



学校や教室へ行きづらさを感じる児童生徒のための 安心できる居場所「エールーム」を2校から4校へ拡大します

学校や教室へ行きづらさを感じる児童生徒が、安心して過ごすことができる「居場所」として市内2か所の中学校内に設置した「エールーム」を新たに2か所開設し、子どもたちの社会的な自立を支援します。



ポイント

1. 「エールーム」を2校から4校に拡大 **拡充**

対象：学校や教室に行きづらさを感じている市内全小中学生

(1) 吉田方中学校と二川中学校に「エールーム」を新たに開設

新たに2校開設することで、学校や教室に行きづらさを感じている児童生徒が、今以上に利用しやすい「エールーム」になります。

- ・青陵中学校（北地区）
- ・南部中学校（南地区）
- ・吉田方中学校（西地区） **新規**
- ・二川中学校（東地区） **新規**

(2) 「エールーム」でめざす子どもの姿

「エールーム」では、常駐スタッフによる個々へのサポートのもと、あたたかな雰囲気と児童生徒の自主性を大切に活動を行い、コミュニケーションスキルや自己肯定感などを高め、『社会で自立して生きていける子ども』の育成をめざしています。

事業費

1,103万円

お問い合わせ

学校教育課（教育会館）

(0532) 33-2113

gakkoukyoiku@city.toyohashi.lg.jp

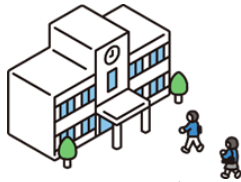


放課後を安全・安心に過ごすために 放課後児童クラブの開設・支援体制を強化します

児童が安全・安心に過ごせる環境づくりや利用ニーズへ充足を図ることを目的に、夏休み限定児童クラブを増設します。また、民営児童クラブが持続的に運営できるよう、建物や土地に係る負担に対する支援を強化します。

夏休み限定児童クラブの拡大（7⇒8クラブ）

- 民間委託によるクラブ開設（1クラブ増設）



これまでは7クラブ
(公営)にて開設



増設する1クラブは
民間事業者へ運営委託

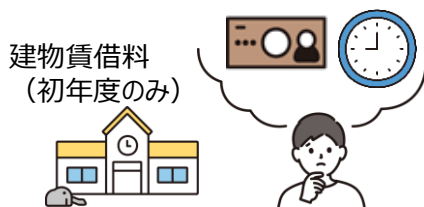


利用ニーズが高い
夏休みへの対応

新たな開設手法を検証し、
クラブの開設拡大へつなげる

民営児童クラブへの建物・土地賃借料補助

- 建物賃借料の補助制度を拡充
- 土地賃借料の補助制度を新設 ※開設準備に係るものも含む



建物賃借料
(初年度のみ)

これまではクラブ開設初年度に限定して
建物賃借料の補助を実施
(民営児童クラブの開設負担大)



民営児童クラブの運営・開設環境の支援を拡充



建物賃借料



土地賃借料
(開設準備を含む)

補助の対象や期間を拡大
(民営児童クラブの開設・運営の負担軽減を図る)

ポイント

1. 夏休み限定児童クラブを増設します **拡充**
公営7クラブに加え、民間事業者への運営委託による1クラブを増設し、利用ニーズの高い夏休み期間の児童受入れを強化します。令和7年度は、民間委託化の導入効果を検証します。
2. 建物賃借に係る費用の支援を拡充します **拡充**
民営児童クラブの安定した運営や開設拡大を支援するため、初年度のみとしていた建物賃借の補助の対象を、時期を限定せず拡大します。
3. 土地賃借料の支援を追加します **新規**
土地賃借に係る費用（開設準備に係るものも含む）を助成します。

事業費

1,162万円

お問い合わせ

生涯学習課
(0532) 51-2846
shogaigakushu@city.toyohashi.lg.jp