

2015平成27年

5.1

広報
とよはし
TOYOHASHI

特集

豊橋市まちなか図書館(仮称)
整備基本計画を策定しました… ② ページ

プレミアム商品券の販売について… ④

東三河を駆け巡る!ヒストリックカーミーティ
ングが開催されます… ⑦

豊橋青少年オーケストラキャンプ参加者を募
集します… ⑩

豊橋祇園祭打ち上げ花火の入場整理券(有料)
を抽選で販売します… ⑳

豊橋市マスコット「トヨッキー」を
商標登録!「トヨッキー」を商品の開発
および販売にご活用ください… ㉑

表紙写真: 昨年つつじまつり(向山緑地 向山大池周辺)
※今年の開催については本紙3月15日号10ページ参照

豊橋市まちなか図書館(仮称) 整備基本計画を策定しました

問い合わせ：まちなか図書館整備推進室 (☎ 55・8102)

背景

第2期豊橋市中心市街地活性化基本計画

魅力的な公共空間を整備し、中心市街地のにぎわいに広がりを持たせる

豊橋市図書館整備構想

豊橋駅東口地域における図書館整備を目指す

再開発ビル内へのまちなか図書館の導入決定 (平成 25 年度)

【まちなか図書館の整備】

快適さや使いやすさの追求 ▶▶ 中心市街地に来た人が気軽に立ち寄れる施設
商業・サービス業との融合 ▶▶ 立地をいかした魅力あるサービス提供

位置づけ

効果

再開発エリアの拠点性の向上・中心市街地のステイタスの向上

中心市街地のにぎわいの創出

今こそ、
まちなかに図書館を



これからの社会は、少子高齢化や人口減少、産業構造の転換が進み、東京など大都市圏と地方都市との役割分担が一層進められようとする中で、私たちのまち豊橋においても、市民が生き生きと輝いて暮らせ、持続可能なまちづくりが必要とされています。

近年、図書館の持つ可能性は、ビジネス支援、まちづくりや人づくりの中核を担うなど、広く人々に認知され、さまざまな役割が求められています。

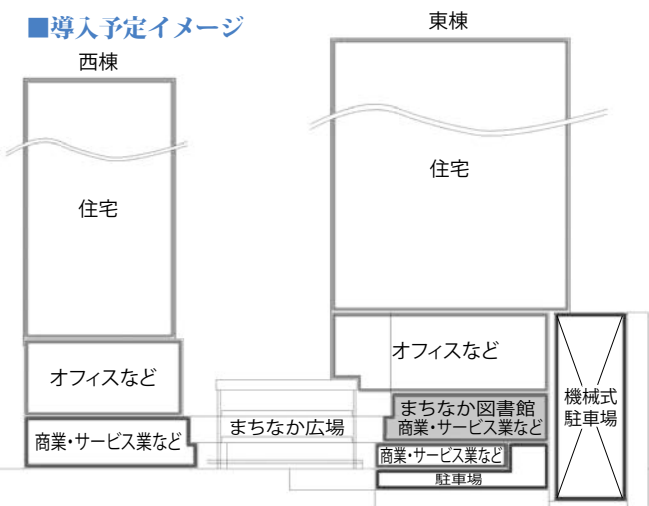
図書館の概要

市では、「まちなか図書館(仮称)」を駅前大通二丁目地区の市街地再開発事業により建設される再開発ビル内に整備する予定です。この立地をいかし、図書館の持つ可能性を十分に発揮し、中心市街地の諸機能と連携した魅力ある施設として、にぎわいの創出を図るだけでなく、次代を見据え、地域の強みや課題を知る豊橋のまちづくりを担う人材の育成を図る場を目指します。

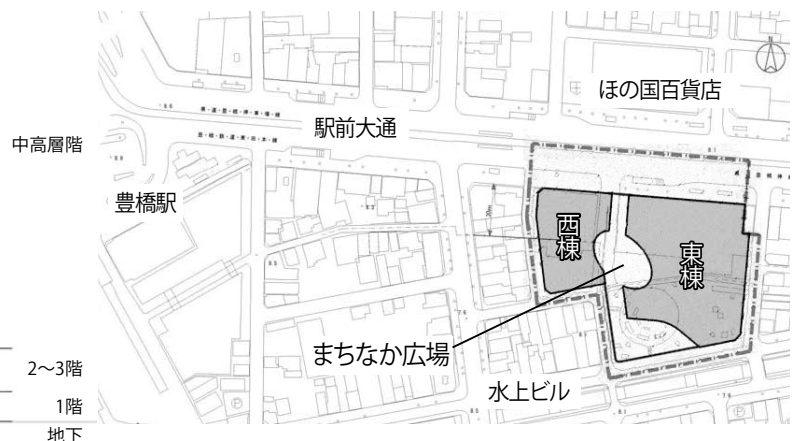
再開発事業の主体は、土地・建物所有者からなる再開発組合(予定)で、名豊ビル・開発ビル・狭間児童広場などのエリアに東棟・西棟を建設予定です。2棟の間には多目的に使える「まちなか広場(仮称)」を設け、まちなか図書館は、広場や商業・サービス業などと連携した魅力的なサービスを提供していきます。

導入規模 約3〜4千㎡ **導入予定位**
置 東棟の2〜3階部分を基本(下図)
目標利用者数 年間50〜70万人 **蔵書**
数 10万冊程度

■導入予定イメージ



■再開発エリア(駅前大通二丁目地区)位置図



※施設構成などは現在の構想案であり、今後変更が生じる場合があります

基本理念

世界を広げ、まちづくりに繋げる “知と交流の創造拠点”

基本方針

01

新たな世界を発見し、創造する

サービス例

館内を巡り、つい手に取ってみたいくなる本のディスプレイ

02

交流、活動を通して、人と人が繋がる始点となる

サービス例

趣味や健康づくりなどの参加型ワークショップの開催

03

気軽に立ち寄れ、心落ち着く居場所となる

サービス例

カフェやラウンジなど気軽に立ち寄れ、くつろげるスペースの提供

04

再開発エリアや中心市街地の諸機能などと連携する

サービス例

書店、飲食店などや、こども未来館こここ、穂の国とよはし芸術劇場「プラット」と連携した取り組みの推進

05

次代のまちづくりと中心市街地のにぎわい創出に繋げる

サービス例

産業、福祉、教育、環境など各分野の市民、専門家を招いた講演会やサイエンスカフェなどの開催



どんな施設なの？

館内を大きく5つのゾーンとして捉え、特徴や役割を持たせることで、来館者それぞれが自分のスタイルで利用できる魅力的な施設づくりを進めていきます。



まちなか図書館の整備に関する情報や意見の募集については、まちなか図書館整備推進室ホームページ (<http://www.city.toyohashi.lg.jp/18046.htm>) で公表し、随時更新しています。ぜひ、ご覧ください。また、ご希望に応じて、地域などで自主的に開催するまちなか図書館についての学習会（団体向け）に職員が出向きます。詳細は、お問い合わせください。

開館（平成31年度中を予定）

内装などの工事（備品設置など）

実施計画（空間設計など）

基本計画（平成26年度）

今後の取り組み
平成27年度は、この基本計画を踏まえ、具体的なサービス、施設整備、管理運営などの内容を検討し、実施計画を策定します。これからの広く市民のみなさんの声を集めながら計画づくりを進めていきます。

プレミアム商品券の販売について

■ええじゃないか豊橋プレミアム商品券
2015

地域経済活性化のため、豊橋商工会議所から1万2千円分(1千円券12枚つり)のプレミアム商品券が1万円で購入されます。商品券は、7月13日(月)～10月31日(土)に取扱店舗で使用できます。

※取扱店舗は、プレミアム商品券特設ホームページ(<http://e-taj.jp/>)に順次掲載予定

対象 市内在住・在学・在勤の方
販売数 10万セット **購入限度数** 1人5セット **申し込み** 5月7日～6月19日(必着)に次のいずれかの方法①ホームページで必要事項を入力②はがきで郵便番号、住所、氏名、購入希望セット数、希望販売所(市内の豊橋信用金庫または豊橋商工会議所の各本支店を指定)を豊橋商工会議所「プレミアム商品券」係(〒440-8508花田町字石塚42-1) **購入方法** 抽選を行い、当選者に購入引換はがきを発送します。当選者は7月13日(月)～24日(金)(土・日曜日、祝日を除く)に、申し込み時に希望し

た販売所で、はがきと引き換えに購入してください **問い合わせ** 豊橋商工会議所(☎53・7211)、市役所商工業振興課(☎51・2425)

子育て支援プレミアム商品券

多子世帯、ひとり親世帯などへの支援のため、上記「ええじゃないか豊橋プレミアム商品券2015」を8千円で購入します。商品券は、7月13日(月)～10月31日(土)に子育て支援事業のほか上記取扱店舗で使用できます。

対象 多子世帯(6月1日時点で18歳となる学年以下の子どもが3人以上で、そのうち15歳となる学年以下の子どもがいる世帯)または、ひとり親世帯など(児童扶養手当、愛知県遺児手当、豊橋市母子父子福祉手当のいずれかを受給している世帯)
購入限度数 1世帯2セット **その他** 対象世帯には7月初旬に市からお知らせします。子育て支援事業・取扱店舗 対象、購入方法など、詳しくはホームページ(<http://www.city.toyohashi.jp/18661.htm>)参照 **問い合わせ** こども未来政策課(☎51・2325)



第18回ツアー・オブ・ジャパン南信州ステージ

日本最大級の国際公認自転車レース「ツアー・オブ・ジャパン」は、全7ステージ(堺・いなげ・美濃・南信州・富士山・伊豆・東京)で争われ、南信州ステージは、第4ステージに開催されます。

南信州ステージは「本場欧州に匹敵する」といわれる全長123.6km、標高差約180mの山岳コースで、コースの良さ

だけではなく、地域をあげての応援や、沿道で子どもからお年寄りまでが観戦する姿が選手や大会関係者に高く評価されています。

今回は海外から8チーム、国内から9チームの計17チーム、総勢102人の選手が参加し、トップアスリートたちによる熱いレースが繰り広げられます。

ぜひ、迫力あるレースを観に出かけください。

■第18回ツアー・オブ・ジャパン南信州ステージ

とき 5月21日(木)午前9時15分～午後2時頃 **コース** 飯田駅前(スタート)ー市内パレードー下久堅地区周回ー松尾総合運動場(フィニッシュ) **問い合わせ** 飯田市役所観光課(☎0265・22・4852)



昨年の南信州ステージのようす

情報ひろば

催しの開催期間中でも、施設の休館日などがあります。詳しくはお問い合わせください。

豊橋市の「ほの国こどもバスポート事業」対象施設
総合動植物公園、市民プール、視聴覚教育センター(プラネタリウム)、自然史博物館、美術博物館、二川宿本陣資料館、青少年センター(体育館)、こども未来館(まち空間)
※詳細は各施設にお問い合わせください

催し情報

楽しむ・学ぶ

地産地消をご家庭で

とき:5月14日(木)午前11時～午後1時
ところ:豊橋調理製菓専門学校(八町通一丁目) **内容:**豊橋の美味しい野菜を使った中華料理をプロの料理人から学びます(試食あり) **講師:**渡辺光司さん(中華菜館 蘭華オーナーシェフ) **定員:**30人(申込順) **参加料:**2,000円 **持ち物:**筆記用具 **申し込み:**5月12日までに(公社)日本中国料理協会三河支部(☎45・3610) **問い合わせ:**(公社)日本中国料理協会三河支部、農業企画課(☎51・2471)

みなとふれあい体験イベント ガントリークレーン見学と船上セミナー

とき:5月29日(金)午前9時～正午頃(雨天決行。風況により中止となる場合があります) **集合・解散:**カモメリア(神野ふ頭町) **対象:**18歳以上の方 **内容:**港湾技能研修センターのガントリークレーンへの搭乗、船上からの三河港見学 **定員:**28人(申込順) **参加料:**無料 **申し込み:**5月18日までに参加者全員の氏名・年齢、電話番号を、みなと振興課(☎34・3710)

港湾防災セミナー

三河港の地震・津波対策について考える

とき:5月14日(木)午後1時30分～3時
ところ:男女共同参画センター「パルモ」(神野ふ頭町ライフポートとよはし内)
対象:市内在住・在勤の方など **テーマ/講師:**南海トラフ巨大地震に対応した津波防災情報/第四管区海上保安本部海洋情報部、豊橋市のタイムライン(台風)/市役所防災危機管理課職員
定員:100人(申込順) **受講料:**無料
申込先:豊橋商工会議所(☎53・7211)、産業政策課(☎51・2440)

上級救命講習

とき:6月12日(金)午前9時～午後5時
ところ:中消防署(東松山町) **対象:**中学生以上 **内容:**普通救命講習の内容に傷病者の管理、外傷の手当および搬送法などを加えた講習です **定員:**30人(申込順) **受講料:**無料 **その他:**受講者には修了証を交付。受講後2年以上経過する方も、救命技能の維持向上のため再受講してください **申し込み:**5月15日午前9時から消防救急課(☎51・3101)

あなたの血糖値は大丈夫? 楽しく学べる実践教室

とき:6月9日・23日、7月21日、8月18日の火曜日(全4回)午前9時30分～正午 **ところ:**保健所・保健センター(中野町字中原「ほいっぷ」内) **対象:**市内在住の69歳以下で、糖尿病を予防したい方(糖尿病で治療中の方を除く。未就学児の同伴不可) **内容:**糖尿病予防のための正しい知識・食生活・口腔ケア・運動について楽しく学びます。簡易血糖検査、野菜メニューの試食、少人数グループでの意見交換もあります **講師:**保健師、管理栄養士ほか **定員:**20人(抽選) **参加料:**無料 **申し込み:**5月29日までに住所、氏名、生年月日、電話番号、最近の血糖値などの血液検査結果を健康増進課(☎39・9145 ☎38・0770)

春の汐川干潟自然観察会

とき:5月31日(日)午前10時～正午※雨天中止 **ところ:**汐川干潟(杉山町字福住) **対象:**どなたでも(中学生以下は保護者同伴) **内容:**干潟の保全の意識を高めるため、田原市と共同で野鳥や干潟の生き物の観察会を行います **定員:**50人(申込順) **参加料:**無料 **持ち物:**長靴、タオル、帽子、飲み物、筆記用具 **申し込み:**5月19日までに代表者の郵便番号・住所・氏名・電話番号、参加者全員の氏名・年齢を環境保全課(〒440-8501住所不要☎51・2385 ☎56・5577 ☎kankyohozen@city.toyohashi.lg.jp)



前回の観察会のような様子

発達に心配のある中学生の 高等学校進学についての情報交換会

とき:6月13日(土)午前の部/午前10時～11時30分、午後の部/午後1時30分～4時 **ところ:**こども発達センター(中野町字中原「ほいっぷ」内) **対象:**発達に心配のある中学生の保護者、発達障害や不登校の生徒と関わりのある中学校の教職員 **内容:**中学校卒業後、近隣の特別支援学校高等部や専修学校、専門学校、通信制・定時制高校に通った経験のある子どもの保護者から体験談を聞きます **定員:**各70人(申込順) **参加料:**無料 **申し込み:**5月30日までに希望の部、住所、氏名、電話番号を、こども発達センター(☎47・0911 ☎hattatsu-center@city.toyohashi.lg.jp) ※ホームページ(<http://www.hattatsu-center.jp/>)からも申し込み可 **問い合わせ:**こども発達センター(☎39・9200)

**平成27年度****とよはし防災リーダー養成講座**

とき:6月20日～7月11日の土曜日(全4回)午前9時～午後4時(最終日は午前11時まで) **ところ:**男女共同参画センター「パルモ」(神野ふ頭町ライフポートとよはし内) **対象:**市内在住で自主防災組織と連携し、地域の防災リーダーとして活動が可能な方 **内容:**防災講話、避難所の開設(ワークショップ)、普通救命講習など **講師:**牛山素行さん(静岡大学防災総合センター博士) **定員:**30人(申込順) **受講料:**無料 **その他:**講座修了者のうち希望者は、NPO法人日本防災士機構が認証する「防災士」の受験資格を取得できます(受験は最終日午後。受験希望の場合はテキスト代など11,000円必要) **申し込み:**5月29日までに市役所防災危機管理課(西館4階☎51・3127)



とよはし防災リーダー養成講座のようす

**母子家庭の母などのための就業支援講習会
パソコン講習(初級)****<名古屋会場>**

とき:6月28日～10月4日の日曜日午前10時～午後3時40分(全15回) **ところ:**SFNアカデミー金山校(名古屋市中区) **受講料:**2,160円(教材費)

<豊橋会場>

とき:7月4日～10月24日(7月18日、8月15日を除く)の土曜日午前10時～午後3時40分(全15回) **ところ:**あいち情報専門学校(関屋町) **受講料:**926円(教材費) **[共通事項]** **対象:**母子家庭の母などで全日程出席できる方 **定員:**各20人(抽選) **申し込み:**5月7日～28日に、子ども家庭課(☎51・2320)

**アクアリーナ豊橋 各種教室****■KICK BOXING**

とき:5月17日(日)午後3時～3時30分、5月30日(土)午後8時15分～8時45分 **対象:**中学生以上 **内容:**キックボクシングのスキルとフォーム、筋力トレーニングを組み合わせた楽しいレッスンです **定員:**各15人(申込順) **参加料:**各500円(当日集金。トレーニングルームは別料金必要) **持ち物:**室内用シューズ、タオル、飲み物

■ウェブストレッチレッスン

とき:5月26日(火)・28日(木)午後1時45分～2時15分 **対象:**中学生以上 **内容:**腰痛、肩こりの緩和、骨盤の歪み矯正、転倒予防などの効果が期待できるストレッチ教室です **定員:**各10人(申込順) **参加料:**各300円(当日集金。トレーニングルームは別料金必要) **持ち物:**室内用シューズ、タオル、飲み物

■アクアビクス

とき:6～9月の水曜日(月3回。当施設指定日)午前10時～11時 **対象:**18歳以上の方 **内容:**音楽と指導者の動きにあわせて行う、誰でも簡単に参加できる水中運動です。レッスン前後のいずれか1時間、プール施設を利用できます **定員:**20人(申込順) **受講料:**月額3,080円(別途事務手数料など必要)

■大人の水泳教室

とき:6～9月の月3回(当施設指定日)。火曜日/午後2時～3時・午後7時～8時、木曜日/午前11時～正午・午後7時～8時 **対象:**中学生以上 **内容:**指導者が個々のレベルに合わせて指導します。初心者歓迎 **定員:**各10人(申込順) **受講料:**各月額3,700円(別途事務手数料など必要)

[共通事項] **ところ:**アクアリーナ豊橋(神野新田町字メノ割) **申し込み:**5月1日からアクアリーナ豊橋(☎31・4781)

**パパママ子育て講座****お父さんといっしょ!最初の一步!**

とき:6月7日～21日の日曜日(全3回)午前10時～11時30分 **ところ:**青陵地区市民館(南牛川二丁目) **対象:**2・3歳児と両親 **内容:**パパ向けのダイナミックな運動遊びや家庭で簡単にできる楽しい工作で、子どもとのふれあいを深めます **講師:**野尻綾子さん(お母さんと遊ぼうの会主宰) **定員:**15組(抽選) **受講料:**500円(別途材料費500円必要) **申し込み:**5月8日～22日までに青陵地区市民館(☎61・9285)

**今こそアメリカ留学****トリード市での学生生活紹介**

とき:5月30日(土)午後1時～3時 **ところ:**国際協力市民サロンPal(駅前大通二丁目 開発ビル3階 豊橋市国際交流協会内) **内容:**留学先として人気のアメリカ・トリード市(本市姉妹都市)での学生生活のようすや留学準備について、トリード大学教授とトリード大学留学経験者が映像を交えて紹介します **定員:**50人(申込順) **参加料:**無料 **その他:**高校生対象のトリード大学の姉妹都市奨学金制度の説明も行います **申し込み:**5月29日までに氏名、電話番号を豊橋市国際交流協会(☎55・3671 tiea@tcp-ip.or.jp)

**アクアリーナ豊橋カップ 水泳大会**

とき:6月28日(日)午前8時35分 **ところ:**アクアリーナ豊橋(神野新田町字メノ割) **対象:**小学3年生以上 **内容:**ロンドンオリンピックで銅メダルを獲得した加藤ゆかさんを招いて、水泳大会を行います。競技種目は、自由形・背泳ぎ・平泳ぎ・バタフライ・個人メドレー・メドレーリレー・リレーがあります **参加料:**個人種目/1種目800円、リレー種目/1種目1,800円 **観覧料:**無料 **申し込み:**出場希望者のみ5月28日午後5時までにアクアリーナ豊橋(☎31・4781)

ライフアップセミナー

働く女性のためのマネープラン&魅せる立ち居振る舞い

日程など: 下表(全3回) **ところ:** 男女共同参画センター「パルモ」(神野ふ頭町ライフポートとよはし内) **対象:** 女性 **内容:** 初心者向け「お金が貯まる&増える仕組み」について勉強し、またオフィスで使える立ち居振る舞いやウォーキングを学びます **定員:** 25人(抽選) **受講料:** 無料 **その他:** 6か月児~小学3年生の託児あり(予約制。1人200円必要) **申し込み:** 5月25日までに市民協働推進課(☎51・2188)※ホームページ(<http://www.city.toyohashi.lg.jp/15691.htm>)からも申し込み可

■働く女性のためのマネープラン&魅せる立ち居振る舞い

とき	テーマ	講師※敬称略
6月7日(日) 午前10時~11時30分	カリスマFPに学ぶ! 楽しく賢く!らくらく節約&貯蓄術	伊藤由美子 (ファイナンシャルプランナー)
6月11日(木) 午後6時30分~8時	魅せる立ち居振る舞い	原山ナオ (印象力アップインストラクター)
6月21日(日) 午前10時~11時30分	カリスマFPに学ぶ! 貯蓄の次はお金に働いてもらおう	伊藤由美子

二川宿本陣まつり ほんじん講座

とき: 5月23日(出)午後1時30分~3時30分 **ところ:** 二川宿本陣資料館(二川町字中町) **内容:** 「江戸の旅 象が日本にやって来た!」「東海道を描いた画家たち」をテーマに、江戸時代の交通や地域の歴史文化を学びます **講師:** 当館学芸員 **定員:** 50人(申込順) **受講料:** 無料(館内企画展などの観覧希望者は入館料必要) **申し込み:** 5月3日から二川宿本陣資料館(☎41・8580)



二川宿本陣資料館



東三河を駆け巡る!

ヒストリックカーミーティング

問い合わせ

ヒストリックカーミーティング実行委員会(☎0568・48・0069) <http://www.historiccarmeeting.com/>
みなと振興課(☎34・3710)

全国各地から1980年までに製造されたクラシックスポーツカー約50台が豊橋に集結!初夏の東三河を駆け巡ります。コース沿道では往年の名車を間近に見ることができます。
とき 5月16日(土)・17日(日) **ところ** 豊橋市内ほか(左表)

■主なタイムスケジュール(予定)

とき	時間	ところ
5月16日(土)	午前10時	ホテルシーパレスリゾート(神野新田町字ミノ割)
	午前10時15分	豊橋市役所(今橋町)
	午前10時45分	ユタカ自動車学校(中野町字平北)
	午後0時15分	本宮パークカントリークラブ(豊川市)
	午後0時45分	道の駅 つくで手作り村(新城市)
	午後1時45分	横浜ゴム新城工場(新城市)
	午後3時15分	市電と並走(赤岩口・市役所前)
5月17日(日)	午後4時30分	ホテルシーパレスリゾート
	午前9時	ホテルシーパレスリゾート
	午前10時	三ヶ根山スカイライン(蒲郡市-西尾市)
	午前10時30分	愛知こどもの国(西尾市)
	午後0時30分	味のヤマスイ(蒲郡市)
	午後1時30分	おいしい広場(豊川市)
	午後2時30分	カモメリア(神野ふ頭町)
午後2時45分	ホテルシーパレスリゾート	

※交通状況などにより時間やコースを変更する場合があります。ホテルシーパレスリゾートおよびユタカ自動車学校では、クラシックカーが一堂に会します

■同時開催イベント

春のポートサイドウォーキング

とき 5月17日(日)午前11時~午後3時(受け付けは午後1時まで)※雨天中止 **集合・解散** カモメリア **内容** 自動車が並ぶモータープールやコンテナターミナルなど、港ならではの景色や田園風景を楽しむコース(約7km)を約2時間で歩きます
参加料 無料 **持ち物** タオル、飲み物、弁当(コース周辺に飲食店はありません) **その他** 完歩賞あり **申し込み** 不要 **問い合わせ** みなと振興課



クラシックスポーツカー

ブック&カフェ

とき:6月14日(日)までの水・土・日曜日、祝・休日午前9時30分～午後4時
 ※天候などにより変更の場合あり **ところ:**中央図書館(羽根井町) **内容:**図書館の入り口付近にカフェを出店します。図書館で借りた本を読みながらカフェを楽しめます **問い合わせ:**中央図書館(☎31・3131)

ストーン・ペインティング

とき:5月9日(土)・16日(土)午後1時30分～3時30分(随時参加可) **ところ:**視聴覚教育センター(大岩町字火打坂) **内容:**白い小石(大理石)などの中から気に入ったものを選び、形をいかにしてマーカーペンで色をつけます **参加料:**無料 **申し込み:**不要 **問い合わせ:**地下資源館(☎41・2833)

ペDESTリアンデッキ星空観望会

とき:5月23日(土)午後7時～9時(天候不順の場合は中止) **ところ:**豊橋駅東口ペDESTリアンデッキ **内容:**サイエンス・ボランティアのみなさんと、口径26センチ望遠鏡などで月、金星、木星、北斗七星、春の大曲線などを観望します **参加料:**無料 **申し込み:**不要 **問い合わせ:**視聴覚教育センター(☎41・3330)

のんほいパークの催し

豊橋総合動植物公園

動植物園(☎41・2185)

とき 5月24日(日)午後2時～3時

対象 小学3年生以上

内容 実際の標本を使って、チョウの名前調べに挑戦します

講師 長谷川道明(当館学芸

専門員) **定員** 40人(申込

順) **入園料** 無料 **申込先**

自然史博物館

約100点展示します
 (体験コーナー)

とき 5月9日(土)・10日(日)・16日(土)・17日(日)(予定) 午前10時～午後3時

内容 自分で作ったロザファイを使ってストラップなどの小物を作ります

参加料 500～1千円(材料費)

自然史博物館(☎41・4747)

学芸員ミュージアム・トーク
恐竜の化石にさわろう
とき 5月9日(土)午後2時30分(約30分) **内容** 館内の恐竜化石の見どころを紹介し、実物の化石にもさわれます

自然史トーク 身近なチョウを区別できるようにしよう!

ジオガイド養成講座①
めざせ!東三河のジオガイド
とき 5月31日(日)午後2時～3時 **対象** 小学4年生以上

内容 ジオガイドに必要な基礎知識とその役割について、日本のジオパークとジオガイドの実例をまじえて学びます **講師** 加藤千茶子(当館主任学芸員) **定員** 60人(申込順) **入園料** 無料 **申込先** 自然史博物館



イチモンジチョウ(左)とアサマイチモンジ(右)



ジオガイドの様子

ボランティアガイドツアー

とき 毎週土・日曜日午後1時～2時(各約25分) **内容**

イントロホール、常設展示室の見どころを最近の話題をま

じえ、わかりやすく案内します

休園日 月曜日(月曜日が祝・

休日の場合は翌平日) **参加**

料 明記していないものは無

料 総合動植物公園入園料必

要 **駐車料金** 普通車200

円、中・大型車400円 **申**

込 明記していないものは

不要

は不要

は不要

のんほいパークからこんにちは



恐竜化石と背比べ

「これは本物なんですよ」と説明すると驚かれる方もいますが、自然史博物館には、アンモナイトや魚、恐竜など、自由にさわられる化石も多く展示してあります。

中生代展示室のアトラスウルスの太ももの骨の化石は、長さ130センチもあり、小学3～4年生の身長と同じくらいの大ささです。この恐竜はブラキオサウルスの仲間で、名前はアフリカ北部のアトラス山脈で発見されたことに由来しています。ぜひ、背比べて大きさを体感してください。



アトラスウルスの化石



1日無料体験教室(6月コース)

ところ:牛川地区体育館(牛川町字田ノ上) 定員:各30人(申込順) 申し込み:5月8日午前10時から氏名、電話番号を豊橋市体育協会(岩田運動公園内☎63・3031)

■1日無料体験教室(6月コース) ※時間は午前10時30分～11時30分

教室名	とき	対象/持ち物	内容
エアロビクス	6月9日(火)	20歳以上の方/室内用シューズ	初心者向けの基本的なレッスンと、心肺機能向上について学びます
アロマリラックス	6月17日(水)	20歳以上の女性でアロマ初心者/バスタオル	アロマの香りで心も身体もリフレッシュします
フィットネス・フラ	6月25日(木)	20歳以上の女性でフラダンス初心者	ハワイアン風の曲に合わせて楽しくフラダンスをします

こども未来館



休館日:水曜日(変更の場合あり)

問い合わせ:こども未来館(☎21・5525)
http://www.coconico.jp/



携帯電話用
ホームページ
QRコード

紙面では全てのイベント、講座などをお伝えできないため、ここにここでは週1回程度イベント、講座情報をメールで配信しています。詳しくはホームページをご覧ください。

■5月のイベント 申し込み:不要

春だ!おでかけルンルンポシェット

とき:5月2日(土)午前10時 対象:どなたでも(未就学児は保護者同伴) 内容:万が一刺さっても痛くない針と毛糸で縫いものにチャレンジ。お出かけしたくなるような春らしいポシェットをつくります 定員:200人(先着順) 参加料:100円

おじゃる丸が大好き!プリンのスイーツデコ

とき:5月3日(日)午前10時 対象:どなたでも(未就学児は保護者同伴) 内容:プリンのスイーツデコで、おじゃる丸のイラストの入ったおいしそうなお小物を作ります 定員:200人(先着順) 参加料:350円

太極拳で心も体もゆったりしよう

とき:5月3日(日)・17日(日)午後1時～1時45分 参加料:無料

おじゃる丸のまったり万華鏡

とき:5月6日(水)午前10時・11時、午後1時・2時・3時 対象:どなたでも(小学2年生以下は保護者同伴) 内容:花びらがきらきらと舞う水を使って、かわいいおじゃる丸のイラストが入った万華鏡をつくります 定員:各20人(先着順) 参加料:各600円

お花をつくろう!

とき:5月9日(土)午前10時～午後3時 対象:どなたでも(未就学児は保護者同伴) 内容:布のような紙を使って一輪の花を作ります 定員:300人(先着順) 参加料:無料

ハットおばさんの楽しい手品

とき:5月9日(土)午前11時～正午 対象:0～3歳の子どものと保護者 内容:ハットおばさんが新聞紙など身近なものを使った、楽しい手品を披露します 参加料:無料

■体験プログラム/子育て講座

申し込み:5月15日(必着)までに返信先明記の往復はがきで①番号・講座名(1通に1つ)②とき③参加者全員の氏名・学年(年齢)④代表者の氏名・電話番号を、こども未来館(〒440-0897松葉町三丁目1)。またはホームページ(パソコン、携帯電話)内体験プログラム申し込みフォームより必要事項を入力

体験プログラム/子育て講座※プログラムの詳細はホームページをご覧ください。大人のみの参加はできません

体験1 大学生コックさんのクッキング講座 まぜご飯、小松菜の煮びたし、ミルクういろうほか1品
とき:6月6日(土) 協力:豊橋創造大学短期大学部

子育て1 1歳半からの幼児食をつくろう
とき:6月1日(月) 協力:食生活改善推進委員

体験2 和菓子職人になろう 寒天であじさい
とき:6月13日(土) 協力:お亀堂

子育て2 歯の親子健康講座
とき:6月5日(金) 協力:小巻康子(愛知県歯科衛生士会)

スポーツ教室

申し込み: 5月8日午前10時から参加料(おつりのないようによく用意してください)を豊橋市体育協会(岩田運動公園内 ☎63・3031)、総合体育館、武道館、総合運動場管理事務所、各地区体育館、トレーニングセンター、グリーンスポーツセンター※ピラティス教室は5月14日午前10時から豊橋市体育協会のみ

■スポーツ教室

教室名	とき	ところ	対象/定員(申込順)/参加料/持ち物
すもう教室 (全7回)	5月30日～7月11日の土曜日 午前10時～正午	武道館すもう場 (豊橋公園内)	年少児～中学生/年少～年長児5人、小・中学生30人/3,000円
ボウリング教室 (全4回)	6月2日～23日の火曜日 午後1時30分～3時30分	岩屋キャンボウル (岩屋町字岩屋下)	12人/3,000円(貸靴使用料を含む)
ピラティス教室 (全7回)	6月3日～7月15日の水曜日 午前10時～11時30分	飯村地区体育館 (飯村北一丁目)	女性/20人/3,000円/大きめのバスタオルなど
弓道教室 一般昼間 (全7回)	6月10日～7月1日の水・金曜日 午後1時～3時	武道館弓道場 (豊橋公園内)	30人/3,000円

幼児ふれあい教室

講座名	とき/ところ	対象/定員(抽選)/受講料/その他	内容/講師※敬称略	申し込み
心と身体で味わう 親子食育教室 (全6回)	5月24日、6月21日、7月19日、8月23日、9月20日、10月25日の日曜日 午前10時～11時30分/五並地区市民館	3～5歳児と保護者/12組/1,500円(別途食材費4,000円必要)	旬の食材を使った簡単な料理で食育を学び、良い親子関係を築きます/金山有美(食育クッキングコンサルタント)	5月13日までに、はがき、またはファックスで講座名、住所、親子の氏名、子の年齢・性別、電話番号を五並地区市民館(〒441-3113 細谷町字上大附 98-9 ☎21・2729)
ポッキー先生と遊ぼう (全6回)	5月27日、6月10日・24日、7月8日・22日、8月5日の水曜日 午前10時～11時(8月5日のみ午前10時30分～11時15分)/二川地区市民館	2歳児と保護者/20組	遊びを通して体の基礎を作り、体力をつけます。8月5日は「ここにこサークル」を体験します/ポッキー先生(幼児・児童体育指導者)	5月15日までに、はがき、またはEメールで郵便番号、住所、親子の氏名(ふりがな)、子の月齢・性別、電話番号を二川地区市民館(〒441-3142 大岩町字東郷内111-1 ☎41・0551 hutagawa@tees.jp)
親子遊びとおやつづくり (全6回)	6月2日・9日・16日・23日・30日、7月14日の火曜日 午前10時～11時(第2・4・6回は午前10時～11時30分)/石巻地区市民館	1・2歳児と保護者/20組/1,000円(別途材料費300円必要)/2回託児あり(予約制。1人1回200円必要)	保育士から親子触れ合い遊びを通して子育てを学び、栄養士によるおやつづくりの実習をします。7月14日は「ここにこサークル」を体験します/伊藤秀子(栄養士)ほか	5月15日までに石巻地区市民館(石巻本町字市場 ☎88・1317)
愛に満たされた子育て術 (全6回)	6月6日(土)・13日(土)・18日(木)・20日(土)・27日(土)・7月4日(土) 午前10時～11時30分/牟呂地区市民館	1歳児と保護者(父母揃っての参加も可)/16組/1,000円/2回託児あり(予約制。1人1回200円必要)	遊びや音楽などを通して親子で楽しく子育てを学びます。6月18日は「ここにこサークル」を体験します/三木理恵子(幼児教育アドバイザー)ほか	5月18日(必着)までに住所、親子の氏名(ふりがな)、子の月齢・性別、電話番号を牟呂地区市民館(〒441-8083 東脇二丁目 8-23 ☎32・4615 mu-ro@tees.jp)
こころを育てる大切な幼児期のふれあい (全5回)	6月10日～7月8日の水曜日 午後1時30分～3時/東陽地区市民館	2・3歳児と保護者/20組/1,000円/2回託児あり(予約制。1人1回200円必要)	運動遊びや発達段階に応じた対応について実習し、子どもの心の変化を学びます/富田佐知子(子育てアドバイザー)	5月24日までに、はがき、ファックスまたはEメールで郵便番号、住所、親子の氏名(ふりがな)、子の月齢・性別・アレルギーの有無、電話番号を東陽地区市民館(〒440-0027 多米中町一丁目6-1 ☎61・7741 toyoun@tees.jp)

楽しむ・学ぶ

支援・医療

相談

募集

情報あれこれ



いきいき介護者教室

日程など: 下表(全2回。1回のみ参加も可) **ところ:** つつじが丘地域福祉センター(佐藤五丁目) **対象:** 介護者、介護に関心のある方(介護職従事者を除く) **定員:** 30人程度(申込順) **受講料:** 無料 **申込先:** 豊橋市東部地域包括支援センター(☎64・6666)

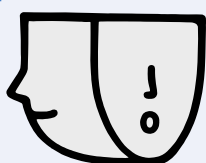
■いきいき介護者教室 ※時間は午後1時15分～3時15分

とき	内容	講師
5月14日(木)	寝たきり防止、いきいき生活のヒ・ン・ト	保健師
	高齢者の栄養と食べやすさの工夫	管理栄養士
5月21日(木)	らくらく介護を学ぼう	介護福祉士
	腰痛予防体操	地域包括支援センター職員



脳健康チェック

とき: 6月9日(火)／脳健康チェック、6月23日(火)／結果説明会。いずれも午後1時30分～3時 **ところ:** あいトピア(前畑町) **対象:** 65歳以上の方 **内容:** スライドを見ながら筆記を行い、脳の機能の弱まりを早期に発見します **定員:** 50人程度(申込順) **受講料:** 無料 **持ち物:** 眼鏡(必要な方) **その他:** 結果は結果説明会で個別に渡します **申し込み:** 6月8日までに長寿介護課(☎51・2338)



穂の国とよはし芸術劇場 PLAT

問い合わせ: 穂の国とよはし芸術劇場「プラット」(西小田原町☎39・8810 ☎55・8192 <http://toyohashi-at.jp/>)
※チケットの販売などはプラットチケットセンター(☎39・3090)

会員先行でのチケット購入は事前にプラットフレンズへの登録が必要です。詳しくはお問い合わせください。

■公演・イベントなど

平成27年度公共ホール演劇ネットワーク事業

ハイバイ「ヒッキー・カンクーントルネード」

とき: 7月8日(水)・9日(木)午後7時開演 **対象:** どなたでも(未就学児は不可) **内容:** プロレスラーを夢見ているひきこもり(ヒッキー)の高校生が、ある日「出張お兄さん」なるカウンセラーと出会う、劇団最大の人気作です **作・演出:** 岩井秀人 **出演:** 田村健太郎、岡田瑞葉、平原テツほか **入場料:** 全席自由(日時指定・整理番号付き)。一般3,000円、24歳以下1,500円、高校生以下1,000円、下記「cocoon」とのセット券6,000円(枚数限定。プラットチケットセンターのみ) **チケットの発売:** 一般発売／5月16日午前10時からプラットチケットセンター、チケットぴあ(☎0570・02・9999[Pコード:443-082])、会員先行／5月9日午前10時からプラットチケットセンター



ハイバイ「ヒッキー・カンクーントルネード」

マームとジブシー「cocoon-憧れも、初戀も、爆撃も、死も。」

とき: 7月25日(土)・26日(日)午後2時30分開演※当初から変更になりました **対象:** どなたでも(未就学児は不可) **内容:** 漫画家の今日マチ子が、沖縄戦に動員された少女たちから着想を得て描いた傑作漫画を、舞台版として上演します **作・演出:** 藤田貴大 **音楽:** 原田郁子 **入場料:** 全席自由(日時指定・整理番号付き)。一般3,600円、24歳以下1,800円、高校生以下1,000円、上記「ヒッキー・カンクーントルネード」とのセット券6,000円(枚数限定。プラットチケットセンターのみ) **チケットの発売:** 一般発売／5月16日午前10時からプラットチケットセンター、チケットぴあ(☎0570・02・9999[Pコード:443-079])、イープラス(<http://eplus.jp/>)、会員先行／5月9日午前10時からプラットチケットセンター

■参加者募集など※申込書は穂の国とよはし芸術劇場、ホームページほかで配布

岩井秀人 演劇ワークショップ

とき: 6月13日(土)午後1時～5時 **対象:** 高校生以上で演劇に興味のある方 **内容:** 劇団「ハイバイ」の主宰であり、劇作家・演出家の岩井秀人による「自分の物語」に関する演劇ワークショップです **定員:** 16人(申込順) **参加料:** 1,000円 **申し込み:** 5月11日から申込書を直接、郵送またはファックスで穂の国とよはし芸術劇場※ホームページからも申し込み可

三好佐智子 制作ワークショップ

とき: 6月13日(土)午後6時～9時 **対象:** 高校生以上の舞台制作業務に興味のある方、アーティスト **内容:** 演劇制作会社quinadaの代表であり、劇団「ハイバイ」「サンプル」の制作を行っている三好佐智子による制作業務に関するワークショップです **定員:** 20人(申込順) **参加料:** 1,000円 **申し込み:** 5月11日から申込書を直接、郵送またはファックスで穂の国とよはし芸術劇場※ホームページからも申し込み可

ゆめたまご科学講座 電気工作クラブ

とき:6月13日、7月11日・25日、8月8日の土曜日(全4回) 午後1時30分～3時 **ところ:**視聴覚教育センター(大岩町字火打坂) **対象:**小学3年～中学生 **内容:**ラジオの仕組みを学び、よく聞こえるAMラジオをつくります **定員:**15人(申込順) **参加料:**無料(材料費1人2,000円必要) **申し込み:**5月10日午前9時から視聴覚教育センター(☎41・3330)

自然体験プログラム☆遊びイベント21 三世代ふれあいキャンプ

とき:6月20日(土)午後2時～21日(日)午後2時(1泊2日) **ところ:**少年自然の家(伊古部町字下り) **対象:**5歳児～中学生と保護者 **内容:**テント泊でバーベキュー、キャンプファイア、地引網など夏のキャンプを楽しみます **定員:**100人(抽選) **参加料:**1人1,500円(食材費) **持ち物:**帽子、軍手、タオル、着替えなど **申し込み:**5月1日～15日に少年自然の家(☎21・2301)

市民講座 最新の循環器疾患の診断と治療の進歩

とき:5月28日(木)午後2時～4時 **ところ:**ロワジールホテル豊橋(藤沢町) **内容:**最新の循環器疾患に関する身近な疑問について医師が解説します **定員:**300人(申込順) **参加料:**無料 **申込先:**豊橋ハートセンター(☎37・8910) **問い合わせ:**豊橋ハートセンター、健康政策課(☎39・9111)



若返り教室

日程など: 下表 **対象:** おおむね65歳以上の方 **受講料:** 無料 **持ち物:** 飲み物 **申し込み:** 各前日までに各申込先 **問い合わせ:** 各申込先、長寿介護課(☎51・2338)

■若返り教室

教室名	内容／講師／定員(申込順)	とき	ところ	申込先
体操で若返り教室	転倒や骨粗しょう症の予防に必要な運動の話と実践について学びます／保健師など／各40人程度	6月3日(水) 午後1時30分～3時	吉田方地区市民館 (高洲町字高洲)	地域包括支援センター ベルヴューハイツ (青竹町字青竹☎33・8110)
		6月10日(水) 午後1時30分～3時	天伯校区市民館 (天伯町字高田山)	福祉村地域包括支援センター (野依町字山中☎46・8833)
		6月11日(木) 午後1時30分～3時	青陵地区市民館 (南牛川二丁目)	さわらび地域包括支援センター (牛川町字浪ノ上☎54・3521)
		6月29日(月) 午後1時30分～3時	松葉校区市民館 (大橋通三丁目)	地域包括支援センターふくろう (八町通三丁目☎56・0018)
お口から若返り教室	飲み込みとお口の体操について学びます／歯科医師、歯科衛生士／各50人程度	6月4日(木) 午後1時30分～3時	南部地区市民館 (北山町)	弥生王寿園地域包括支援センター (弥生町字東豊和☎38・0508)
		6月11日(木) 午後1時30分～3時	汐田校区市民館 (牟呂町字北汐田)	地域包括支援センター真寿苑 (牟呂町字東明治郷下☎39・3989)
		6月18日(木) 午後1時30分～3時	杉山地区市民館 (杉山町字孝仁)	彩幸地域包括支援センター (西赤沢町字深山☎23・6014)
		6月25日(木) 午後1時30分～3時	老津校区市民館 (老津町字宮脇)	
脳の若返り教室	楽しみながら行う認知症予防を紹介します／保健師など／各50人程度	6月18日(木) 午前10時～11時30分	南部地区市民館	弥生王寿園地域包括支援センター
		6月18日(木) 午後1時30分～3時	石巻地区市民館 (石巻本町字市場)	さわらび地域包括支援センター
		6月23日(火) 午後1時30分～3時	中部地区市民館 (東松山町)	地域包括支援センター コープ豊橋中央 (前田町二丁目☎53・1519)
		6月26日(金) 午後1時30分～3時	東陵地区市民館 (牛川町字乗小路)	赤岩荘地域包括支援センター (多米町字大門☎66・1262)



中高年齢者のためのパソコン講習会

日程など: 右表 (各全4回) **ところ:** (公社) 豊橋市シルバー人材センター (牟呂町字東里 牟呂高齢者活動センター内) **対象:** 市内在住で45歳以上の方 **定員:** 各8人 (抽選) **受講料:** 各8,000円 (別途テキスト代必要) **申し込み:** 5月18日までに (公社) 豊橋市シルバー人材センター (☎48・3301)



■中高年齢者のためのパソコン講習会

講習名	とき	コース	内容
①キーボード入門	6月5日～26日の金曜日	①・②	超初心者向け (文字と記号の入力)
②パソコン入門	6月1日～22日の月曜日	①・②	初心者向け
③ワード入門	6月3日～24日の水曜日	①・②	初級編 (文字入力のできる方)
④エクセル入門	6月2日～23日の火曜日	①・②	
⑤デジカメ入門	6月4日～25日の木曜日	③	

※①コース: 午前9時～正午、②コース: 午後1時30分～4時30分
 ※使用するパソコンは、Windows7 (Office2007・Live)。文字入力は、ローマ字対応
 ※人数によっては、開講しない場合があります



市民大学トラム

講座名	とき/ところ	対象/定員 (抽選) / 受講料	内容/講師※敬称略	申し込み
中高年のための初級パソコン (全7回)	5月21日、6月4日・18日、7月2日・16日、8月6日・20日の木曜日午後1時30分～3時/五並地区市民館	16人/1,500円	電源を入れるところから文字入力、デジカメ写真の取り込み、インターネット、年賀状作成までの初歩的な操作方法を学びます/角舎輝典 (パソコン講師)	5月11日までに、はがき、またはファックスで講座名、住所、氏名、年齢、性別、電話番号を五並地区市民館 (〒441-3113細谷町字上大附98-9 ☎21・2729)
健康ヨガ入門 (全6回)	5月29日、6月5日・26日、7月3日・24日・31日の金曜日午前10時～11時30分/高豊地区市民館 (伊古部町字多岸田)	40歳以上のヨガ初心者/10人/1,500円	筋力、代謝アップで健康な体を目指し、各自のペースでゆったりとヨガを楽しみます/山崎日奈子 (ヨガインストラクター)	5月15日までに高豊地区市民館 (☎21・2824)
ストレッチ&リラクゼーション (全5回)	6月2日～30日の火曜日午前10時～11時30分/五並地区市民館	20人/1,500円	呼吸法を学び、リラックス効果で若返りと身体の健康維持を図ります/田中雅子 (ヨガインストラクター)	5月19日までに講座名、住所、氏名、年齢、性別、電話番号を五並地区市民館 (〒441-3113細谷町字上大附98-9 ☎21・2729)
いまだきの幸せ孫育て (全5回)	6月7日・21日、7月5日・19日、8月2日の日曜日午前10時～11時30分/二川地区市民館	孫を育てている方、これから孫が誕生する方など/30人/1,500円	素敵な「イクジイ」「イクバア」を目指して、孫の育て方を学びます/藤城由子 (認定子育てアドバイザー) ほか	5月24日までに郵便番号、住所、氏名、年齢、電話番号を二川地区市民館 (〒441-3142大岩町字東郷内111-1 ☎41・0551 ☒ hutagawa@tees.jp)
自分を変える教え「般若心経」を学ぶ (全8回)	6月8日(月)・29日(月)、7月13日(月)・27日(月)、8月25日(火)・31日(月)、9月14日(月)・28日(月)午後1時30分～3時/アイプラザ豊橋	50人/1,500円 (別途資料代300円必要)	262文字の「般若心経」に込められた教えを学びます/小栗信康 (法蔵院住職)	5月20日までに、はがき、またはファックスで講座名、住所、氏名、年齢、性別、電話番号をアイプラザ豊橋 (〒441-8141草間町字東山143-6 ☎48・3007)
パステル画教室 (全10回)	6月11日・25日、7月9日・23日、8月6日・27日、9月10日・24日、10月8日・22日の木曜日午後1時30分～3時/東部地区市民館 (岩屋町字岩屋下)	20人/2,000円 (別途教材・画材費7,000円必要)	チョークのような画材「パステル」で、静物や風景を楽しみながら描きます/嶋田助人 (パステル画講師)	5月20日までに東部地区市民館 (☎63・3810)

楽しむ・学ぶ
支援・医療
相談
募集
情報あれこれ

**看護師等再就職チャレンジ支援研修**

とき:6月15日(月)～19日(金)午前9時30分～午後3時 **ところ:**市民病院・看護専門学校(青竹町字八間西) **対象:**看護師・准看護師の資格を持ち、現在未就業で看護業務へ再就職を希望する方 **内容:**最近の医療や看護についての講義、看護技術演習、病院実習 **定員:**通常コース(5日間午前・午後参加)／10人、講義コース(1～3日目の午後のみ参加)／10人(各申込順) **参加料:**無料 **申し込み:**5月1日～6月5日に健康政策課(☎39・9111)

**禁煙ニコニコプラン・禁煙相談**

とき:5月27日(水)午前9時・10時30分、午後1時30分・3時 **ところ:**保健所・保健センター(中野町字中原「ほいっぷ」内) **対象:**市内在住の方 **内容:**約3か月間で禁煙を目指します。禁煙開始後の辛い症状を上手に乗り切るため、個人に合わせた検査や面接を行います **講師:**保健師 **定員:**6人程度(申込順) **参加料:**無料 **その他:**保健師による禁煙相談(無料)を随時受け付けています。詳しくはお問い合わせください **申し込み:**5月26日までに健康増進課(☎39・9145)

**認知症家族介護者交流会**

とき/ところ:①5月12日(火)、6月9日(火)午後1時30分～3時/あいトピア(前畑町)②5月13日(水)、6月10日(水)午前10時～正午/つつじが丘地域福祉センター(佐藤五丁目)③5月14日(木)、6月11日(木)午前10時～正午/保健所・保健センター(中野町字中原「ほいっぷ」内) **参加料:**①②無料③1回100円(お茶代) **申し込み:**①②中央地域包括支援センター(☎54・7170※初回参加時のみ必要)③南部地域包括支援センター(☎25・7100) **[共通事項]** **対象:**認知症の方を介護している家族など **内容:**介護者同士の交流・情報交換など

支援・医療

**BCP(事業継続計画)の策定または改訂の費用を補助します**

BCPの策定または改訂に際して専門家の助言を受けるため、コンサルタント、アドバイザーなどに対して支払った費用を補助します。

対象:市内の中小事業者など **補助金額:**補助対象経費の2分の1(上限年間3万円) **その他:**助言を受けた日(申請しようとする日が複数日ある場合は、その最終日)から1年以内に申請してください **申請方法:**直接または郵送で、市役所産業政策課(東館10階〒440-8501住所不要☎51・2440)

**就学へのステップのつどい****■①講演会**

とき:6月4日(木)午前10時～正午 **ところ:**保健所・保健センター(中野町字中原「ほいっぷ」内) **テーマ/講師:**豊橋市の特別支援教育について/塩野谷文雄(教育会館指導主事)ほか、就学に向けての準備について/こども発達センター小児科医師 **定員:**200人(申込順)

■②座談会

とき:6月25日(木)午前10時～正午 **ところ:**こども発達センター(中野町字中原「ほいっぷ」内) **テーマ:**小学校に就学するということ(保護者の立場から) **定員:**30人(申込順)

[共通事項] **対象:**市内在住で、小学校就学を控えた発達に心配のある子どもの保護者 **申し込み:**①は5月26日までに、②は6月18日までに講座名、希望番号、住所、氏名(複数での申し込みの場合は代表者名と参加人数)、電話番号を、こども発達センター(〒441-8539中野町字中原100☎47・0911 ☒ hattatsu-center@city.toyohashi.lg.jp)※ホームページ(<http://www.hattatsu-center.jp/>)からも申し込み可 **問い合わせ:**こども発達センター(☎39・9200)

**食改さんのヘルシークッキング 600kcal以下の満足レシピ**

とき:6月19日(金)午前9時40分～午後0時30分 **ところ:**大清水まなび交流館「ミナクル」(大清水町字彦坂) **対象:**市内在住の方(子どもの同伴不可) **内容:**「生活習慣病予防」をテーマに、ヘルシーでおいしいボリュームたっぷりの料理を作ります **講師:**食生活改善推進員 **定員:**20人(抽選。初回優先) **参加料:**500円(食材費) **申し込み:**5月27日までに講座名、郵便番号、住所、氏名、年齢、電話番号を健康増進課(☎39・9145 ☒ kenko-info@city.toyohashi.lg.jp)

**豊橋交響楽団創立50周年記念 定期演奏会とポスター展****■ポスター展**

とき:5月12日(火)～17日(日)午前9時～午後5時(最終日は午後3時まで) **ところ:**美術博物館(豊橋公園内) **内容:**伊奈彦定さん(豊橋交響楽団顧問)製作の豊橋交響楽団のポスターを一堂に集めた展覧会です。会場内でミニコンサートも開催(詳細はホームページ(<http://www.toyokyo.org/>)参照) **入場料:**無料

■定期演奏会

とき:6月14日(日)午後2時開演 **ところ:**ライフポートとよはし(神野ふ頭町) **曲目:**A.ブルックナー/交響曲第7番ホ長調(ハース版)、F.リスト/交響詩「レ・プレリュード」ハ長調 **指揮:**秋山和慶、下谷剛嗣 **入場料:**一般2,000円、小・中・高校生500円 **チケットの販売:**プラットチケットセンター(西小田原町穂の国とよはし芸術劇場「プラット」内)、豊橋交響楽団事務局(向山大池町 市民文化会館内※火・木曜日午前9時～正午のみ)、市役所じょうほうひろば(東館1階)、プレイガイド(カルミア、ほの国百貨店)、ホームページなど **[共通事項]** **問い合わせ:**豊橋交響楽団事務局 小林(☎090・3157・1661)



児童扶養手当・遺児手当などの手続きはお済みですか

■児童扶養手当(所得制限あり)

次のいずれかの要件に該当する18歳到達年度終了前の児童(一定の障害があるときは20歳未満)を育てている父、母または養育者に支給されます。

要件 次の①～⑧など①父母が離婚②父または母が死亡③父または母が重度の障害者④父または母が行方不明⑤父または母から1年以上遺棄⑥父または母が1年以上拘禁⑦婚姻によらないで出生⑧父または母が配偶者からの暴力で裁判所から「保護命令」を受けた **主な制限事項** 父または母が婚姻の届出をしながらも事実上の婚姻関係(異性との同居や定期的訪問、生活費の援助を受けているなど)にあるとき、児童が里子になっているとき、または児童福祉施設などに入所しているときは支給されません

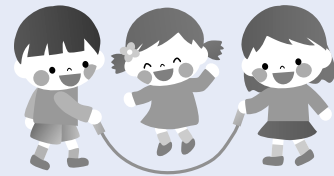
■愛知県遺児手当・豊橋市母子父子福祉手当(所得制限あり)

支給要件・主な制限事項は、児

童扶養手当と同様です。

問い合わせ

こども家庭課
(☎ 51・2321)



■特別児童扶養手当(所得制限あり)

身体・知的発達または精神に中度・重度障害(または病状)のある20歳未満の方を育てている父、母または養育者に支給されます。

対象 1級該当/療育手帳A判定程度、身体障害者手帳1・2級程度、日常生活で常時の援助が必要。2級該当/療育手帳B判定程度、身体障害者手帳3・4級(一部)程度、日常生活に著しい制限を加えることが必要 **主な制限事項** 児童が障害を支給事由とする年金を受けること

ができるとき、児童が児童福祉施設などに入所しているときは支給されません

■特別障害者手当(所得制限あり)

著しく重度の身体・知的・精神障害があり、日常生活において常に特別の介護を必要とする20歳以上の方に支給されます。

■主な制限事項

施設入所者および本人が3か月を超えて入院した場合(介護老人保健施設、介護療養型医療施設を含む)は支給されません

■障害児福祉手当(所得制限あり)

著しく重度の身体・知的・精神障害があり、日常生活において常に介護を必要とする20歳未満の方に支給されます。

■主な制限事項

施設入所者には支給されません

■在日外国人障害者福祉手当(所得制限あり)

外国人障害者で廃止前の外国人登録と住民基本台帳への記載が通算で1年以上ある方で、次のすべての要件を満たす方に支給

されます。

■要件

①20歳到達日および障害認定日が昭和57年1月1日(基準日)以前②基準日から引き続き外国人登録をしていた。帰化した方は、帰化した以降は住民基本台帳への登録がある方③身体障害者手帳1・2・3級または療育手帳A・B判定 **主な制限事項** 公的年金などを受給しているとき、施設に入所しているとき、生活保護法により保護を受けているときは支給されません

■豊橋市障害者扶助料(所得制限なし)

身体障害者手帳、療育手帳または精神障害者保健福祉手帳の交付を受けた方には、等級に応じた扶助料が支給されます。

■主な制限事項

施設入所者には支給されません

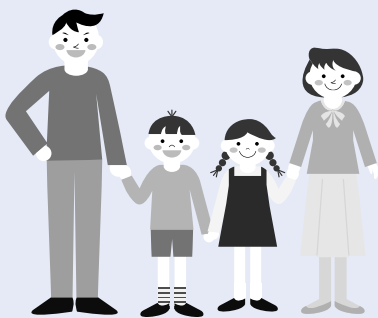
■愛知県在宅重度障害者手当(所得制限あり)

次のいずれかの要件を満たす方に支給されます。

要件 ①身体障害者手帳1・2級②療育手帳A判定③身体障害者手帳3級および療育手帳B判定 **主な制限事項** 特別障害者手当、障害児福祉手当などを受給しているときや施設(介護保険施設、障害者支援施設など)に入所しているとき、3か月継続して入院しているときは支給されません。また、65歳以上で新たに手帳を取得された方は支給されません

問い合わせ

障害福祉課
(☎ 51・2345)
(☎ 56・5134)





募集

詳細は募集要綱などをご覧ください。



豊橋まちなか歩行者天国フリーマーケット「一箱古本市」の出店者

豊橋まちなか歩行者天国フリーマーケット内で、古本をみかん箱サイズの箱に入れて販売する「一箱古本市」の店主を募集します。販売品は7割程度が本であれば、雑貨などの出品も可能です。

とき:5月31日(日) **定員:**30組程度(申込順) **申し込み:**5月20日までに応募様式をファックスまたはEメールで、まちなか図書館整備推進室(☎55・8102 55・8100 ㊟machitoshou@city.toyohashi.lg.jp) ※応募様式はホームページ(<http://www.city.toyohashi.lg.jp/18046.htm>)、市役所じょうほうひろば(東館1階)、中央図書館などで配布



5月から婚姻歴のないひとり親家庭への「寡婦(夫)控除のみなし適用」を実施します

市では、ひとり親家庭のうち配偶者と離別・死別などをした人が受けられる税制上の「寡婦(夫)控除」を、「婚姻歴のない」ひとり親家庭にも同様に適用する「みなし寡婦(夫)控除」を5月から開始します。対象となる事業は下表のとおりです。申請に必要な書類など、詳しくはお問い合わせください。※みなし適用を実施しても、利用料が変更にならない場合があります

■寡婦(夫)控除のみなし適用の対象など

対象制度名	問い合わせ
保育料(保育所・認定こども園など)	市役所保育課(東館2階☎51・2322)
市営住宅使用料	豊橋市営住宅管理センター(神明町 豊橋フロントビル5階☎57・1006)
<ul style="list-style-type: none"> 母子家庭等日常生活支援事業利用料 母子家庭等自立支援教育訓練給付金 母子家庭等高等職業訓練促進給付金 母子生活支援施設費用徴収額 助産施設費用徴収額 	市役所こども家庭課(東館2階☎51・2319)

豊橋市交通児童館



問い合わせ: 交通児童館(☎61・5818) <http://toyohashi.shopro.co.jp/>



携帯電話用
ホームページ
QRコード

休館日:月曜日(祝日の場合は翌平日)

■5月のあそび場 **対象:**0~3歳児と保護者 **参加料:**無料 **申し込み:**不要

つどいの広場 **とき:**毎週火・水・金曜日(休館日、祝・休日を除く)午前9時30分~午後0時30分 **内容:**親子で気軽に出かけ、交流ができる広場

なかよし広場 **とき:**5月21日(木)午前10時30分~11時30分 **内容:**読み聞かせ、ふれあい体操など

■母の日企画 **ありがとうの気持ち**

とき:5月10日(日)午前9時30分 **内容:**母の日のプレゼントとして、ヘアゴムとメッセージカードを作ります **定員:**30人(先着順)

■6月のプログラム

参加料:無料 **申し込み:**5月15日(必着)までに返信先明記の往復はがき(1通につき1家族)で①プログラム名(複数可)②とき③参加者の氏名(ひらがな)・年齢(月齢まで)・学年④保護者の氏名⑤電話番号を交通児童館(〒440-0864 向山町字池下35)※返信用はがきを持参しての窓口での受け付けも可

プログラム名	とき	対象/内容/定員(抽選)/持ち物
運動あそび	6月6日(土)・20日(土) ①午前9時40分~10時40分 ②午前11時~正午	小学1~3年生と保護者/マット運動、フープ遊び/各20人/室内用シューズ
おやこふれあい体操	6月10日(木) 午前10時30分~11時30分	生後4か月~1歳未満児と保護者/20組
おやこヨガ	6月11日(木) 午前10時30分~11時15分	生後7か月~1歳半児と保護者/15組
リトミックあそび	6月12日(金) 午前10時30分~11時30分	1歳半~3歳児と保護者/15組
おやこ造形あそび	6月14日(日) 午前10時~11時30分	年少児~小学生と保護者/木の棒を使ったコースター作り/20組
めざせ!わっぱなし	6月27日(土)※雨天順延28日(日) 午前9時15分~10時30分	年長児~小学生と保護者/補助輪なし自転車の練習と交通安全ルールを学びます/15組

相談



相談内容は秘密厳守。気軽にご相談ください。

※記載のない相談費用は無料。申し込みが必要な場合は申込期間が明記してあります

相談内容(対象など)	とき/定員(申込順)/担当※敬称略	ところ	問い合わせ(申込期間)
生活習慣病予防(糖尿病・高血圧など)の栄養相談	5月14日(木)・28日(木)午前9時～午後5時/管理栄養士	保健所・保健センター(中野町字中原「ほいっぶ」内)	健康増進課 ☎39・9145 (予約制。各前日まで)
思春期精神保健相談(ひきこもりや摂食障害などの思春期に多く見られる心の問題を抱える方と家族)	5月27日(水)午後1時30分～3時30分/4人/精神科医	保健所・保健センター(中野町字中原「ほいっぶ」内)	健康増進課 ☎39・9145 (予約制。5月25日まで)
心の相談(女性)	第2・4水曜日午後1時30分～3時40分/2人/心理カウンセラー	男女共同参画センター「パルモ」(神野ふ頭町ライフポートとよはし内)	男女共同参画センター ☎33・2822 (予約制。相談日2週間前からの月～土曜日午前9時～午後3時 ※第3月曜日を除く)
女性のための悩みごと電話相談	月～土曜日(祝・休日、第3月曜日を除く)午前9時～午後3時	—	男女共同参画センター相談室 ☎33・3098
金融相談(市内中小事業者向け事業用融資)	5月11日(月)午後1時30分～4時30分/愛知県信用保証協会、市役所商工業振興課職員	豊橋商工会議所(花田町字石塚)	豊橋商工会議所 ☎53・7211、商工業振興課 ☎51・2431
家庭児童相談(家庭生活・学習・しつけなど)	5月21日(木)・28日(木)午前10時～正午	こども未来館ここここ(松葉町三丁目)	家庭児童相談室 ☎54・7830
	月～金曜日(祝・休日を除く)午前10時～午後4時	市役所こども家庭課 家庭児童相談室(東館2階)	
不登校について考える親と教師の懇談会(不登校などで悩んでいる小・中学生の保護者)	5月22日(金)午後4時30分～6時30分	教育会館(神野ふ頭町ライフポートとよはし内)	教育会館 ☎33・2113
人権相談	月～金曜日(祝・休日を除く)午前8時30分～午後5時15分	名古屋法務局豊橋支局(豊橋地方合同庁舎4階)	全国共通相談専用電話 ☎0570・003・110、名古屋法務局豊橋支局 ☎54・9278 ※電話相談も可
子どもの相談(虐待・子育ての悩みなど)	月～金曜日(祝・休日を除く)午前8時30分～午後5時15分	市役所こども家庭課(東館2階)	こども家庭課 ☎51・2327
母子家庭電話相談	第2火曜日(祝・休日を除く)午前9時～午後3時	—	豊橋市母子福祉会 ☎56・7100
DV電話相談	月～土曜日(祝・休日、第3月曜日を除く)午前9時～午後3時	—	DV相談室 ☎33・9980
DV面接相談	火・木曜日(祝・休日を除く)午前9時30分～午後3時30分/専門相談員	—	DV相談室 ☎33・9980 (予約制。月～土曜日午前9時～午後3時 ※祝・休日、第3月曜日を除く)

■心配ごと相談

とき/ところ: 火・金曜日/八町地域福祉センター(八町通五丁目 ☎52・1341)、水曜日/つつじが丘地域福祉センター(佐藤五丁目 ☎64・5611)、木曜日/大清水地域福祉センター(大清水町字大清水 ☎25・6141)。いずれも午後1時～4時(祝・休日を除く)
内容: 日常生活における困りごと、悩みごとなどの相談に応じます。電話相談可 **費用:** 無料 **申し込み:** 不要 **問い合わせ:** 豊橋市社会福祉協議会(前畑町あいトピア内 ☎52・1111)



ミスみなと

応募資格: 東三河に在住・在学・在勤で、6月28日現在で18～28歳(高校生を除く)の健康な未婚の女性 **募集人数:** 3人(港・船・海の女王) **活動内容:** 「みなとフェスティバル」「豊橋まつり」など、東三河各地で開催される各種行事に参加します **審査:** [書類審査] 6月16日(火) ※結果は全員に通知 [面接] 6月28日(日) / ロワジールホテル豊橋(藤沢町) **賞:** 各賞金10万円と海外旅行(予定)、ロワジールホテル豊橋ペア宿泊券(食事付き)、参加記念品など **応募方法:** 6月15日(必着)までに応募用紙、写真2枚(6か月以内に撮影したもので、全身と顔写真の各1枚)を東愛知新聞社事業部(〒441-8666新栄町字鳥瞰62) ※応募用紙は東愛知新聞社、豊橋商工会議所(花田町字石塚)、市役所じょうほうひろば(東館1階)などで配布 **問い合わせ:** 東愛知新聞社事業部(☎32・3111)、みなと振興課(☎34・3710)



昨年のミスみなとコンテスト

豊橋男女共生フェスティバル 実行委員会の参加団体・グループ

今年度ライフポートとよはしで開催予定の「豊橋男女共生フェスティバル」の実行委員を募集します。

対象: 主に市内で活動する団体およびグループ **内容:** 豊橋男女共生フェスティバルのイベントの企画・運営 **その他:** 昨年度のイベント報告をホームページ(<http://www.city.toyohashi.lg.jp/18286.htm>)で見ることができます **申し込み:** 6月1日までに市民協働推進課(☎51・2188)

河川愛護モニター

応募資格: 活動範囲近隣に在住の20歳以上で、河川に接する機会が多く河川愛護に関心のある方 **募集人員:** 1人 **活動内容:** 河川愛護に関するさまざまなテーマについて、河川を観察し、レポートを毎月提出します **活動範囲:** 豊川河口から大村樋門付近まで **任期:** 平成27年7月1日から1年間 **謝礼:** 月額4,000円程度(予定) **応募方法:** 5月22日(必着)までに応募用紙を国土交通省豊橋河川事務所管理課管理係(〒441-8149中野町字平西1-6 ☎48・8100) ※応募用紙はホームページ(<http://www.cbr.mlit.go.jp/toyohashi/>)などで配布 **問い合わせ:** 国土交通省豊橋河川事務所(☎48・8105)

子育て支援とよはしファミリー・サポート・センター会員

子育ての援助を受けたい方(依頼会員)と援助のできる方(援助会員)を募集します。特に援助会員の登録は大歓迎です。

対象: 依頼会員/市内在住・在学・在勤の方、援助会員/市内在住で保育園の送迎や、自宅で子どもの預かりのできる方 **対象となる子:** 小学生以下 **費用:** 依頼会員は活動終了時に援助会員へ報酬を支払います(入会料、保険料は無料) **その他:** 登録後に会員講習を受けていただきます **登録方法:** 月～土曜日(祝・休日を除く)午前9時～午後6時に直接、印鑑、写真2枚(縦4cm×横3cm)をあいトピア(前畑町)

■会員講習会

とき: 5月31日(日)午後1時～4時30分 **ところ:** あいトピア **内容:** 子どもの心身の発達や食生活、安全と事故防止、遊びなどについて学びます **その他:** 託児あり(予約制。定員40人)

[共通事項] **申込先:** とよはしファミリー・サポート・センター(前畑町あいトピア内 ☎56・7500 ☎<http://toyohashi-shakyo.or.jp/wordpress/shakyo/jidou/fsc/>)

行財政改革懇談会委員

市が新たに策定する「行財政改革プラン」に関して、多方面から意見をいただくため、学識経験者や各種団体の代表者、市民などで構成する行財政改革懇談会を設置します。この懇談会の委員として、市の行財政改革に関心のある市民を公募します。

募集人数: 2人(抽選。結果は5月下旬までに通知) **応募資格:** 市内在住で、年間3回程度の懇談会に出席が可能な方(第1回は5月28日(休)開催予定) **申し込み:** 5月15日(必着)までに住所、氏名、年齢、性別、職業、電話番号と応募動機を市役所行政課(東館5階〒440-8501住所不要 ☎56・0789 ☎gyosei@city.toyohashi.lg.jp) **問い合わせ:** 行政課(☎51・2027)

国民健康保険運営協議会委員

国民健康保険の運営に関して、調査、審議、市長への意見の申し入れなどを行う国民健康保険運営協議会の委員のうち、被保険者を代表する委員を募集します。

募集人員: 2人 **任期:** 平成27年7月1日～平成29年6月30日 **応募資格:** 豊橋市国民健康保険の被保険者のうち、保険税を完納している世帯に属する、平成27年7月1日現在で満20歳以上の方(任期中に後期高齢者医療制度への移行が見込まれる方(昭和17年6月30日以前に生まれた方)を除く) ※年3回開催予定の会議(木曜日の午後。初回は7月中旬)への出席が必要 **選考など:** 書類および面談により決定し、6月中旬に結果を通知 **申し込み:** 6月1日(必着)までに郵送、ファックスまたはEメールで「国民健康保険に関すること」をテーマに400～800字程度の意見と住所、氏名、年齢、職業、電話番号を国保年金課(〒440-8501住所不要 ☎51・2298 ☎56・0488 ☎kokuhonenkin@city.toyohashi.lg.jp)

郷土文芸作品

対象: 東三河在住の方 **部門:** ①現代詩／1人1編20字×30行以内(原稿用紙) ②短歌・俳句・川柳／1部門2首(句)以内(応募用紙または、はがき) ※①②ともに縦書き・楷書、近作・未発表の自作で、各部門1人1回 **賞:** 現代詩／選者ごとに特選1人、秀逸2人、佳作7人。短歌・俳句・川柳／各部門・選者ごとに特選1人、秀逸3人、佳作16人※特選、秀逸には賞状と賞品、入賞者に作品集 **その他:** 募集要項は5月15日から市役所文化課(西館3階)、各地区・校区市民館などで配布 **応募方法:** 5月15日～6月20日(消印有効)に「郷土文芸〇〇の部」と明記の上、郵便番号、住所、氏名(ふりがな。ペンネームの場合は本名も必要)、電話番号を文化課(〒440-8501住所不要 ☎51・2875)※ホームページ(<http://www.city.toyohashi.lg.jp/18237.htm>)からも応募可

認知症サポーター講座を希望するグループ

とき: 土・日曜日、祝・休日、年末年始を除く日(講師と相談) **ところ:** 市内の公共施設など(申込者が用意) **対象:** 市内在住・在学・在勤のグループ **内容:** 認知症を知り、認知症になった方や家族への支援の方法を学びます **講師:** キャラバン・メイト(研修を受講し、講師役として登録した方) **受講料:** 無料 **その他:** 参加者にはサポーターの証「オレンジリング」を進呈します。詳細はホームページ(<http://www.city.toyohashi.lg.jp/5001.htm>)参照 **申し込み:** 希望日の1か月前までに申込用紙を市役所長寿介護課(東館3階〒440-8501住所不要 ☎56・3810)※申込用紙は長寿介護課、各地域包括支援センター、各校区・地区市民館で配布 **問い合わせ:** 長寿介護課(☎51・2338)

豊橋市職員 平成28年度採用(自己推薦)

採用予定職種/人員: 事務職/15人程度、事務職(国際貢献活動経験者対象)/若干名、事務職(身体障害者対象)/若干名、技術職(土木)/10人程度、技術職(建築)/若干名、技術職(電気)/若干名 **応募要件:** 昭和60年4月2日以降に生まれた方 **給与:** 給料のほか、期末・勤勉手当など各種手当を支給 **募集要綱などの配布:** 市役所人事課(東館5階)・各案内所(東館・西館1階)、ホームページ(<http://www.city.toyohashi.lg.jp/6760.htm>)など **試験日:** 第1次/5月30日(土)および6月1日(月)～10日(水)のうち指定する1日の計2日間、第2次/7月上～中旬(予定)、第3次/8月上旬(予定) **試験会場:** 市役所ほか **申し込み:** 5月15日(必着)までに人事課(〒440-8501住所不要 ☎51・2050)

豊橋青少年オーケストラキャンプ参加者を募集します

問い合わせ 文化課(☎51・2873)

とき: 7月22日(水)～25日(土)午前9時～午後5時(予定) **ところ:** ライフポイントとよはし(神野ふ頭町) **対象:** 東三河地域に在住・在学の、中学1年～高校3年生に相当する青少年で、Aオーケストラ、Bオーケストラのどちらかに参加し、課題曲を演奏でき、原則4日間全てに参加できる方※Aオーケストラは課題曲①が演奏できれば可 **内容:** 2つのオーケストラに分かれ、ドイツから招いた一流の音楽家による指導を受け、コンサートを行います **課題曲:** Aオーケストラ/①シベリウス「クリスチャン2世」よりノクターン・バラード②ウエーバー「クラリネット協奏曲第一番より第三楽章③ニールセン「小組曲」より第三楽章、Bオーケストラ/ペツォールト(伝バツハ)「メヌエット長調」 **募集バート:** A・Bオーケストラともにフルート、オーボエ、クラリネット、ファゴット、ホルン、トランペット、トロンボーン、チューバ、パーカッション、ヴァイオリン、ヴィオラ、チェロ、コントラバス **講師:** 浮ヶ谷孝夫さん(フランクフルク国立管弦楽団)

フランクフルト首席客演指揮者、フランクフルク国立管弦楽団フランクフルト首席ソリストほか **定員:** 250人(申込順) **参加料:** 1千円 **その他:** 詳細はホームページ(<http://www.city.toyohashi.lg.jp/14705.htm>)参照 **申し込み:** 6月5日までに申込書を文化課(〒440-8501住所不要 ☎56・1081)☎ orchestra-camp@city.toyohashi.lg.jp ※申込書は5月1日から市役所文化課(西館3階)、各窓口センター、各文化施設、ホームページなどで配布



昨年の豊橋青少年オーケストラキャンプの様子



地区市民館PRポスター展示

とき:5月8日(金)までの午前9時30分～午後9時 **ところ:**こども未来館ここにこ(松葉町三丁目) **内容:**各地区市民館の活動内容や特色をまとめたPRポスターの展示 **問い合わせ:**生涯学習課(☎51・2849)



自動車税の納期限は6月1日(月)です忘れずに納税しましょう

平成27年4月1日現在の自動車所有者(軽自動車を除く)を対象に、5月上旬に県から納税通知書を送付しますので、お近くの県税事務所、金融機関、コンビニエンスストアなどで納付してください。なお、納期限内のものに限り、パソコンなどを利用してクレジットカードで納付することもできます(決済手数料がかかります)。

問い合わせ:東三河県税事務所自動車税グループ(☎35・6130 <http://www.pref.aichi.jp/zeimu/>)



5月11日(月)～20日(水)

「春の安全なまちづくり市民運動」実施期間

この時期は、新しい環境に馴染もうと一生懸命になるあまり防犯対策がおろそかとなり、犯罪被害に遭う危険性が高まります。このため市では、以下の重点目標を掲げてまちづくり市民運動を実施しますので、この機会に防犯対策を見直すなど防犯意識を高め、犯罪から身を守りましょう。特に、民家や事務所などに侵入して現金などを盗むドロボーは、鍵をかけていても場合によっては窓ガラスなどを割って侵入しますので注意しましょう。このような「ガラス破り」には、防犯フィルムや補助錠などを設置し侵入に時間をかけさせることが有効です。

■重点目標

- ・住宅を対象とした侵入盗を防止しましょう
- ・子どもと女性が被害者となりやすい犯罪を防止しましょう
- ・振り込め詐欺の被害を防止しましょう

問い合わせ:安全生活課(☎51・2303)



豊橋いきいき健康マップ(ウォーキングマップ)づくり参加者

対象:地域での健康づくりに活用できる、身近な歩きやすい場所のマップを作成したいグループ・団体 **内容:**コースの選定、下見、ウォーキングマップの作成、マップの活用法の検討など **定員:**3グループ(抽選) **参加料:**無料 **申し込み:**5月1日～29日に代表者の住所・氏名・電話番号を健康増進課(☎39・9145)

情報あれこれ



豊橋祇園祭打ち上げ花火の入場整理券(有料)を抽選で販売します

今年の祇園祭は7月17日(金)～19日(日)に開催予定です。18日(土)の打ち上げ花火の入場整理券を販売します。

申し込み:5月19日(消印有効)までに返信先明記の往復はがき(1枚で2人分の入場整理券)で住所、氏名、年齢、電話番号を豊橋祇園祭奉賛会入場整理券係(〒440-0891 関屋町2吉田神社内) **発表:**当選はがきの発送をもって発表とします **参加料:**1,000円(2人分) **入場整理券の受け渡し:**当選はがきに記載されている配布日時に奉賛会事務所にて、当選はがきと参加料を2人分の入場整理券に引き換えます。18日午後6時30分までに入場できないときは入場をお断りする場合があります **問い合わせ:**豊橋祇園祭奉賛会(☎53・5528)、豊橋観光コンベンション協会(☎54・1484)、市役所観光振興課(☎51・2430)



豊橋祇園祭打ち上げ花火



平成27年度 豊橋市地域文化振興活動功労賞候補者の推薦

地域で結成された文化振興団体(校区文化協会など)の役員や地域の文化活動団体の要請により指導者として、10年以上活動に尽力された個人・団体を表彰します。

推薦方法:5月7日～6月12日(必着)に推薦書を市役所文化課(西館3階)※推薦書は文化課、ホームページ(<http://www.city.toyohashi.lg.jp/7162.htm>)で配布。推薦は自治会、地域の文化協会などにも依頼しています **表彰式:**9月26日(土)に穂の国とよはし芸術劇場で行う豊橋文化祭オープニング式典 **問い合わせ:**文化課(☎51・2875)



「家族みんなの家事・育児」フォトコンテストの作品

応募資格:東三河地域に在住・在学・在勤の方 **作品:**性別や年齢に関係なく、家事や育児を協力して行うようすなどを収めた未発表の写真で、カラーまたはモノクロのプリント。サイズは2L判(127mm×178mm)以内、写真にはタイトル(題名)を添付 **賞:**最優秀作品1点/図書カード10,000円分、優秀作品3点/図書カード3,000円分、入選作品5点/図書カード500円分 **発表:**男女共同参画週間にあわせ、6月23日(火)～29日(月)に作品を市役所市民ギャラリー(東館1階)に展示。その後、男女共同参画センター「パルモ」(神野ふ頭町ライフポートとよはし内)で展示 **その他:**応募作品は1人5作品まで。入賞は1人1作品のみ。作品は返却しません **応募方法:**6月1日(必着)までに作品と応募用紙を市役所市民協働推進課(西館4階〒440-8501住所不要☎51・2188)※応募用紙はホームページ(<http://www.city.toyohashi.lg.jp/7826.htm>)、市民協働推進課、男女共同参画センターなどで配布





5月11日(月)～20日(水)は 「春の交通安全市民運動」実施期間

新年度を迎えたこの時期は、不慣れた交通環境での通学・通勤が始まり、特に道路横断中の交通事故の発生が心配される時期です。市では、以下のとおり「春の交通安全市民運動」を市民総ぐるみで展開し、交通事故の防止を図ります。

■運動の基本

- 子どもと高齢者を交通事故から守ろう

■運動の重点

- 自転車の安全利用を進めよう
- すべての座席でシートベルトとチャイルドシートを正しく着用しよう
- 飲酒運転を根絶しよう

問い合わせ：安全生活課(☎51・2550)



春の530運動実践活動を 実施します

530運動環境協議会では、「自分のゴミは自分で持ちかえりましょう」を合言葉に、みなさんの参加による美しいまちづくりを進めています。

とき：5月23日(土)～6月1日(月) 内容：5月30日(土)(ゴミゼロの日)を含む10日間に市内一斉の清掃活動を実施します。各個人、町自治会、団体、事業所などで行ってください **その他**：事前に計画書を提出した場合は、ごみ袋を進呈します※計画書は市役所環境政策課(西館5階)で配布 **問い合わせ**：530運動環境協議会事務局(環境政策課内) ☎51・2414



豊橋防災ラジオを ご活用ください

市では、災害時に自動起動し、緊急情報を24時間いつでも受信できる「防災ラジオ」を1台1,500円で販売しています。在庫切れなどの場合を除き、販売店で即日購入できますので、最寄りの販売店(電気商業組合加盟店。ホームページ(<http://www.city.toyohashi.lg.jp/6886.htm>)参照)でお求めください。

また、5月1日(金)から75歳以上のみの方で構成される世帯には、1台500円での特別販売を開始しました(販売店で申込書の記入が必要です)。

問い合わせ：防災危機管理課(☎51・3126)



平成27年度 自治連合会役員が決まりました

会長：太田昌利(福岡) 副会長：小林てる子(松葉)、山本和男(二川南)、小林弘幸(磯辺) 会計：天野明彦(羽根井) 監事：伊奈史年(栄)、中山信廣(高山) 常任理事：伊藤兵衛(豊)、植村和夫(東田)、金子俊己(新川)、大谷代里子(下地)、小林一男(牟呂)、原正明(高師)、伊藤徹雄(大清水)、野口裕臣(石巻)、森光正和(二川)、彦坂和利(老津) 理事：影山忍(岩田)、大羽和雄(旭)、三井新太郎(八町)、宮下孫太郎(松山)、高野英司(向山)、牧野幹雄(花田)、伴和信(大村)、林信雄(津田)、坂神信吉(吉田方)、林信郎(汐田)、鈴木勇嗣(芦原)、鈴木清博(中野)、高井鉄伸(大崎)、平尾實衛(植田)、高畑武志(野依)、徳島結城(富士見)、鈴木佳和(牛川)、原基修(鷹丘)、山本康男(下条)、川本恭久(多米)、近藤広一(岩西)、夏目智弘(つつじが丘)、植村幸司(飯村)、五箇野進(天伯)、久賀弘巳(幸)、北河進(前芝)、今川博道(西郷)、加藤芳次(玉川)、坂田正俊(賀茂)、吉村清尚(谷川)、金子安男(小沢)、朝倉健旨(細谷)、勘解由典和(高豊)、大西公明(杉山)※敬称略。()は校区名 **問い合わせ**：市民協働推進課(☎51・2482)



豊橋市マスコット「トヨッキー」を商標登録！

「トヨッキー」を商品の開発および販売にご活用ください

問い合わせ 観光振興課(☎51・2430)

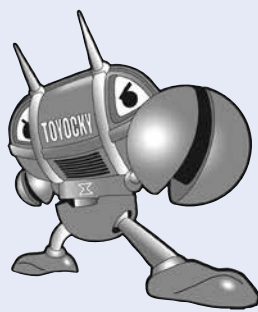
情報ピックアップ

豊橋市のマスコットとして「トヨッキー」が誕生し、今年で9年が経ちます。本市のマスコットとして日本中を駆け回りPRを行ってきました。この度「トヨッキー」の商標登録を行い、民間企業のみなさんがトヨッキーを活用いただけるようになりましたのでお知らせします。この機会に、ぜひトヨッキーを包装紙に印刷するなど、商品の開発および販売などにご活用ください。また、

トヨッキーの着ぐるみ貸し出しも行っていますのでご利用ください。

■「トヨッキー」(イラストなど)の使用について

使用資格者 豊橋市のPRを目的とする方 **その他** 使用に関する要綱(使用許諾制限・遵守事項など)、使用の手引などあり。市の使用許諾必要。詳しくはホームページ(<http://www.city.toyohashi.lg.jp/6554.htm>)参照



豊橋市マスコット「トヨッキー」

募集期間 随時、観光振興課(受付完了後、使用許諾まで10日程度かかります)

5月 豊橋けいりん			(☎61・3136)		
4月30日(木)		小倉(F I) ナイター	17日(日)	別府全プロ記念	京王閣(F I) ナイター
1日(金)	岐阜(F I)		18日(月)		
2日(土)			19日(火)	岐阜(F I)	
3日(水)			20日(水)		奈良(F I)
4日(木)	平塚記念(G III)	いわき平(F I) ナイター	21日(木)	豊橋本場 F II	
5日(金)			22日(金)		
6日(土)			23日(土)		
7日(日)			24日(日)		
8日(月)			25日(月)	宇都宮記念(G III)	
9日(火)	松阪記念(G III)		26日(火)		
10日(水)			27日(水)		
11日(木)			28日(木)	京都向日町(F I)	高知(F I)
12日(金)			29日(金)		
13日(土)	前橋(F I)		30日(土)		
14日(日)		和歌山(F I)	31日(日)	武雄記念(G III)	川崎(F I) ナイター
15日(月)			6月1日(月)		
16日(火)	別府全プロ記念	京王閣(F I) ナイター	2日(火)		

【早朝前売】午前7時から
 【開門予定】午前10時から
 【お知らせ】インターネットライブ中継
 (http://www.keirin.toyohashi.aichi.jp/)

佐原市長の 豊橋 発見!



「飛ぶ宝石」カワセミ

カワセミはブッポウソウ目カワセミ科、本州では一年中見られる留鳥です。漢字で書くと「翡翠」となります(もちろん川蝉とも書きますが)。「あれっ?どこかで見た!」と気付いたあなた。そうです、宝石のヒスイと同じ字です。頭から背中にかけて羽毛が美しい空色に光る姿から「青い宝石」とか「飛ぶ宝石」と呼ばれ、人気も一・二を争う鳥です。とりわけ左右の翼の間から覗く水色は鮮やかで、光の加減によっては緑色に見えることもあるので、漢字で「翡翠」と書くようです。

カワセミは清流でメダカなどの小魚を採って暮らす鳥なので、河川の汚染がひどかった時代には街中から姿を消していましたが、水辺の環境が改善された結果、今では街中でも見られることが多くなってきました。豊橋でも岩崎地区の溜め池や朝倉川、さらには向山大池や神野の港辺りで見られるようですが、見つけるにはけっこう根気が要るようです。

しかし、クマタカやタンチョウのような大型の鳥からカワセミのような小鳥まで約40種類の鳥が飼育されている「のんほいパーク」なら、いつでもカワセミを見ることができます。ここでは、野生の美しい姿はそのままに、運がよければ小さな池から餌を採り、食事をしている姿を間近に見られます。5月のお休みを利用してじっくり見学してみてください。

ところで、カワセミの英語名はKingfisher(魚採りの王様)。真逆さまにダイブし長い嘴で見事に魚を採る、「魚採り名人」のカワセミにピッタリの名前です。

楽しむ・学ぶ

支援・医療

相談

募 集

情報あれこれ

「未来の子どもたちに見せたい・残したい」緑の風景フォトコンテスト」入賞者の決定と作品募集

情報ピックアップ

問い合わせ 公園緑地課 ☎51・2654

市では、市内にある緑の風景を将来にわたって大切に守るため、魅力ある緑の風景写真を募集し、コンテストを行います。平成26～28年の3年間募集後、入賞作品を作品集としてまとめます。

■平成26年度の入賞者を決定しました

今回のコンテストには125点の応募があり、次のおり入賞者を決定しました。※敬称略

最優秀賞 後藤勝男 入選 杉浦博人

小野田博志、渡辺宏仁、宇井文裕、大木知子、稲垣哲哉、中村靖彦、森藤泰作、仲根英之、都筑和雄

〈作品の展示〉

とき／ところ 5月1日(金)～15日(金)／市役所市民ギャラリー(東館1階、5月18日(月)～31日(日)／こども未来館ここにこ(松葉町三丁目)

■平成27年度の作品募集

作品 市内の緑の風景写真で、未発表のもの(何点でも可)。写真はプリントしたもので、サイズは2L(加工・編集は不可) 賞 最優秀賞1点/図書カ

ド3万円分、入選10点/図書カード3千円分。入賞者は本紙で発表し、来年5月開催予定の花交流フェアで表彰します。その他 作品の諸権利は市に帰属し、展示または作品集などの印刷物に使用します。また、市は肖像権侵害などの責任は負いません。応募方法 来年1月末日(消印有効)までに写真の裏面に住所、氏名、電話番号、撮影場所、作品に対する思い(50字以内)を添えるか、応募票を貼り付けて市役所公園緑地課(東館9階〒440・8501住所不要 ☎51・2654) kennyokuchi@city.toyohashi.jp) ※募集要項・応募票は市役所公園緑地課 ホームページ

(http://www.city.toyohashi.tg.jp/2986.htm)などで配布



平成26年度最優秀賞 (後藤勝男さん撮影)

5月

の緊急医

- 各医療機関にお問い合わせの上、診療時間内に受診してください
- その他医療機関・診療科などについての問い合わせ 救急医療情報センター(☎63・1133)
- 精神科についての緊急問い合わせ/24時間受付 精神科救急医療情報センター(☎052・681・9900)

内科・小児科

休日…午前9時～正午、午後1時～5時(30分前に受付終了)
夜間【毎日】…午後8時～翌朝午前7時(〃)
※休日の正午～午後1時、午後5時～8時は休診。混雑時などは早めに受付を終了する場合があります

豊橋市休日夜間急病診療所
中野町字中原100「ほいっぶ」内 ☎48・1110

歯科

休日…午前10時～午後5時(30分前に受付終了)
平日…午後8時～11時(〃)

休日夜間歯科診療所
中野町字中原100「ほいっぶ」内 ☎39・9177

愛知県小児救急電話相談 ☎# 8000番(通じない方は☎052・962・9900) 毎日の夜間(午後7時～翌朝8時)
育児もしもしキャッチ 時間外電話相談☎0562・43・0555(あいち小児保健医療総合センター) 外来休診日を除く火～土曜日(午後5時～9時)

外科

金曜日…午後8時～10時 土曜日…午後7時～10時 休日昼間…午前9時～午後7時 休日夜間…午後7時～10時
月～木曜日…午後8時～10時は豊橋医療センター(☎62・0301)、成田記念病院(☎31・2167)、豊橋市民病院(☎33・6111)
上記時間帯以外は豊橋市民病院(☎33・6111)

1日(金)	成田記念病院(羽根井本町)	☎31・2167
2日(土)	向山クリニック(向山町)	☎66・0011
3日(祝)	昼 大島整形外科クリニック(東田町字井原)	☎62・5511
	夜 はしら整形リハビリクリニック(中橋良町)	☎29・8484
4日(祝)	昼 きくち整形外科眼科クリニック(高師本郷町)	☎38・1010
	夜 きくち整形外科眼科クリニック(高師本郷町)	☎38・1010
5日(祝)	昼 とよはしにし整形リハクリニック(花田町)	☎39・7888
	夜 二川病院(大岩町)	☎41・0011
6日(休)	昼 弥生病院(弥生町)	☎48・2211
	夜 タキカワ整形外科クリニック(八通町5)	☎55・5111
8日(金)	たつおクリニック(高師本郷町)	☎46・4970
9日(土)	伊藤医院(小池町)	☎45・5283
10日(日)	昼 花田いしかわクリニック(花田町)	☎32・2166
	夜 木村整形外科(牧野町)	☎45・9925

15日(金)	鈴木ひろし整形外科(佐藤5)	☎65・1300
16日(土)	野崎クリニック(南栄町)	☎47・3308
17日(日)	昼 岡村クリニック(佐藤2)	☎65・4100
	夜 大岩クリニック(向草間町)	☎45・1013
22日(金)	東岩田いとうクリニック(東岩田1)	☎69・3500
23日(土)	光生会病院(吾妻町)	☎61・3166
24日(日)	昼 積善クリニック(大岩町)	☎65・6565
	夜 成田記念病院(羽根井本町)	☎31・2167
29日(金)	大岩整形外科皮膚科(大橋通2)	☎55・2100
30日(土)	福井脳神経外科(立花町)	☎21・7001
31日(日)	昼 塩之谷整形外科(植田町)	☎25・2115
	夜 江崎病院(新川町)	☎55・2525

産婦人科

平日…午後8時～午前0時 休日…午前8時～午前0時※午前0時～午前8時は豊橋市民病院(☎33・6111)

1日(金)	パークベルクリニック(南松山町)	☎56・0020
2日(土)	ひらでかおるクリニック(牟呂町)	☎37・5731
3日(祝)	中岡レディースクリニック(東幸町)	☎63・5588
4日(祝)	原医院(南大清水町)	☎25・2752
5日(祝)	小石マタニティクリニック(つつじが丘2)	☎66・1212
6日(休)	パークベルクリニック(南松山町)	☎56・0020
7日(休)	マミーローズクリニック(高洲町)	☎32・6585
8日(金)	秋山産婦人科(西幸町)	☎48・6116
9日(土)	原医院(南大清水町)	☎25・2752
10日(日)	マミーローズクリニック(高洲町)	☎32・6585
11日(月)	井嶋産婦人科医院(平川本町1)	☎63・1351
12日(火)	今泉産婦人科医院(仲ノ町)	☎62・7173
13日(水)	小石マタニティクリニック(つつじが丘2)	☎66・1212
14日(木)	竹内産婦人科(新本町)	☎52・3453
15日(金)	ジュンレディースクリニック豊橋(北山町)	☎38・0306
16日(土)	パークベルクリニック(南松山町)	☎56・0020

17日(日)	井嶋産婦人科医院(平川本町1)	☎63・1351
18日(月)	つつじが丘ウイメンズクリニック(つつじが丘2)	☎66・5550
19日(火)	ひらでかおるクリニック(牟呂町)	☎37・5731
20日(水)	中岡レディースクリニック(東幸町)	☎63・5588
21日(木)	原医院(南大清水町)	☎25・2752
22日(金)	パークベルクリニック(南松山町)	☎56・0020
23日(土)	マミーローズクリニック(高洲町)	☎32・6585
24日(日)	今泉産婦人科医院(仲ノ町)	☎62・7173
25日(月)	秋山産婦人科(西幸町)	☎48・6116
26日(火)	マミーローズクリニック(高洲町)	☎32・6585
27日(水)	井嶋産婦人科医院(平川本町1)	☎63・1351
28日(木)	今泉産婦人科医院(仲ノ町)	☎62・7173
29日(金)	小石マタニティクリニック(つつじが丘2)	☎66・1212
30日(土)	秋山産婦人科(西幸町)	☎48・6116
31日(日)	ひらでかおるクリニック(牟呂町)	☎37・5731

耳鼻咽喉科

午前9時～午後5時※左記時間帯以外は豊橋市民病院(☎33・6111)

3日(祝)	飯塚医院(札木町)	☎52・3768
4日(祝)	井澤医院(東新町)	☎55・8936
5日(祝)	こもぐち耳鼻咽喉科(菰口町5)	☎34・3391
6日(休)	もりた耳鼻咽喉科(東脇1)	☎34・2001

10日(日)	芳賀耳鼻咽喉科医院(西岩田1)	☎63・1030
17日(日)	ハタノ耳鼻咽喉科(上地町)	☎63・8733
24日(日)	木下耳鼻咽喉科(飯村北1)	☎63・2261
31日(日)	藤原耳鼻咽喉科クリニック(駅前大通1)	☎56・1385

眼科

午前9時～午後5時※左記時間帯以外は豊橋市民病院(☎33・6111)

3日(祝)	たかし眼科医院(高師町)	☎47・2206
4日(祝)	きくち整形外科眼科クリニック(高師本郷町)	☎38・1010
5日(祝)	豊橋南藤井眼科クリニック(植田町)	☎25・7111
6日(休)	弥生病院(弥生町)	☎48・2211

10日(日)	富安眼科(東田町)	☎64・1558
17日(日)	はた眼科クリニック(飯村北1)	☎64・1777
24日(日)	弥生病院(弥生町)	☎48・2211
31日(日)	武内眼科クリニック(山田二番町)	☎37・7373

柔道整復師

午前8時～午後8時

3日(祝)	山田接骨院(曙町)	☎46・4655
4日(祝)	内浦接骨院(中柴町)	☎54・9311
5日(祝)	藤川接骨院(三ノ輪町)	☎62・2128
6日(休)	原田接骨院(植田町)	☎25・3581

10日(日)	伊東接骨院(東脇2)	☎31・1896
17日(日)	知久接骨院(岩田町)	☎62・1024
24日(日)	早川接骨院(上野町)	☎45・4882
31日(日)	永井接骨院(小松町)	☎48・6088

※この表は、医師の都合などで一部変更することがあります

財源確保を目的に有料広告を掲載しています。広告内容に関する一切の責任は広告主に帰属し、取扱商品等については、市が必ずしも推奨するものではありません。内容については直接広告主へ問い合わせてください。

全面広告

あなたのご意見をお寄せください

●市長への手紙

封書、はがき、またはファックスで「市長への手紙」係
(〒440-8501 広報広聴課 ☎56・5711)

※住所、氏名、電話番号を必ず明記してください

●市民のメールボックス

<http://www.city.toyohashi.lg.jp/5915.htm>

●問い合わせ 広報広聴課 ☎51・2166

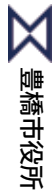
4月15日号 お詫びと訂正

25 ページの募集記事「介護保険サービス開設要望者」の中で、平成 28 年度と平成 29 年度開設分を募集していましたが、平成 28 年度分のみ募集に変更となりました。

お詫びして訂正します。

編集後記 桜の次は「つつじ」! 市の花満開の季節です

5月初旬の豊橋は、表紙写真のように向山大池をはじめさまざまな場所で市の花「つつじ」が咲き誇ります。鮮やかなピンクに淡い白、毎年カラフルな色合いが綺麗で楽しみです! (大林)



豊橋市役所

〒440-8501 今橋町1番地 代表 ☎(0532)51・2111

編集・発行(毎月1日・15日)

広報広聴課 ☎51・2165 ☎56・5711

☎ <http://www.city.toyohashi.lg.jp/>