

広報  
とよはし  
TOYOHASHI

2015平成27年 9.15

豊橋文化祭2015を開催します … ② ページ

特認校制度による転入学希望者を募集します … ④

羽田祭を開催します … ⑥

TK bjリーグ2015-2016シーズンが開幕します

「浜松・東三河フェニックス」を応援しましょう … ⑦

生誕120年 武井武雄の世界展 こどもの国の魔法使いを開催します … ⑪

平成28年度豊橋市職員を募集します … ⑮



# 豊橋文化祭2015を開催します

問い合わせ 市役所文化課(西館3階) ☎51・2875、  
豊橋文化振興財団(☎39・5211)

## ■オープニング式典

とき 9月26日(土)午後2時 ところ 穂の国とよはし芸術劇場 プラット(西小田原町)

## 表彰式※敬称略

豊橋文化賞／平出勝也(関屋町)、  
豊橋文化奨励賞／杉浦充(牛川町)、  
地域文化振興活動功労賞／大山澄子(多米東町)、荻野須磨子(植田町)、河合充(森岡町)、川添美恵子(西小鷹野一丁目)、林みな子(牛川町)、藤井隆次(賀茂町)、築瀬茂樹(下地町)

記念公演 津軽三味線 雅會  
入場料 無料※9月15日から文化課、穂の国とよはし芸術劇場、ライフポートとよはし、市民文化会館で配布する整理券(先着550人が必要)

## オープニング公演

### 豊橋少年少女合唱団

## ■平成27年度郷土文芸作品特選者

東三河在住の方を対象に短詩型文学作品を募集したところ、現代詩49編、短歌289首、俳句373

句、川柳273句の応募があり、次の方が特選に選ばれました。

### ※敬称略

#### ◆現代詩 特選

深田遙仁(田代田選)、小林太(紫圭子選)

#### ◆短歌 特選

松本伊都子(後藤多須子選)、のぶよ(鈴木鶴江選)、長本州平(竹田久子選)、竹尾真弓(永岡淑恵選)、山本瑳(力石和子選)

#### ◆俳句 特選

大久保富貴子(岡崎ゆき子・加藤浩子選)、大木章也(早川翠楓選)

#### ◆川柳 特選

青嶋由紀美(須崎東山選)、山脇治子(鈴木順子選)、岡田コスエ(鈴木如仙選)、郡山弘子(渡邊幸子選)

### 平成27年度

郷土文芸作品集を配布します

配布期間 10月1日(木)～30日(金)

配布部数 100部(先着順)

価格 無料 配布場所 文化課

## ■豊橋文化祭2015 行事一覧

表の見方 行事の文字色 黒／主催行事・緑／協賛行事 下線なし／公演など・下線あり／展示

記号の説明 ㊦ 穂の国とよはし芸術劇場「プラット」(西小田原町) ㊦ 市民文化会館(向山大池町) ㊦ 公会堂(八町通二丁目)

㊦ ライフポートとよはし(神野ふ頭町) ㊦ アイプラザ豊橋(草間町字東山) ㊦ その他

㊦ 入場料(前売り料金) ㊦ 問い合わせ(記載がないものは豊橋文化振興財団)

行事名	ところ/とき	内容/入場料/問い合わせ
第48回表装美術展	㊦ 9月30日(水)～10月4日(日) 午前9時～午後5時	愛知県内の表装および内装業者が、伝統的工法としての表装技能の保存・向上発展を目的に制作した表装作品約80点を展示 ㊦ 無料
豊橋技術科学大学吹奏楽団定期演奏会	㊦ 10月4日(日)午後2時	クラシカルステージ、企画ステージ、ポップスステージの3部構成で、7曲の演奏および音楽劇を行います ㊦ 無料 ㊦ 豊橋技術科学大学吹奏楽団(☎tutwo.31st.regularconcert@gmail.com)
第14回東三河童謡唱歌のつどい	㊦ 10月6日(火)午後1時30分	東三河地区で活動する13の童謡・唱歌愛好団体によるコーラスの発表会 ㊦ 無料 ㊦ 東三河童謡唱歌の会 足立(☎25・1178)
作陶展	㊦ 10月6日(火)～11日(日) 午前9時～午後5時(初日は午前11時から。最終日は午後4時まで)	豊橋作陶協会の作品約600点を展示 ㊦ 無料
歌と踊りの祭典	㊦ 10月11日(日)午前9時20分	一般参加者および歌謡アカデミー21会員によるカラオケ発表会 ㊦ 無料 ㊦ 歌謡アカデミー21 中野(☎090・1834・9269)
豊橋吟剣詩舞道大会	㊦ 10月11日(日)午前10時	豊橋の吟剣詩舞8団体会員による発表会 ㊦ 無料 ㊦ 豊橋吟剣詩舞道会 入倉(☎63・3651)
豊橋文化祭川柳大会	㊦ 10月12日(祝)午前10時	市民参加の川柳大会(入選句は「川柳やしの実」12月号に掲載) ㊦ 無料 ㊦ やしの実川柳社 鈴木(☎61・3775)
笑いの力 ホスピタルクラウンの現場から	㊦ 10月12日(祝)午後1時30分	ホスピタルクラウン(道化師)の大棟耕介さんの講演会など ㊦ 一般2,000円、小・中・高校生1,000円 ㊦ 豊橋生と死を考える会 田中(☎080・5106・1564)
サボテン展示会	㊦ 10月17日(土)・18日(日) 午前9時～午後5時	豊橋カクタスクラブによるサボテン・多肉植物の展示会 ㊦ 無料 ㊦ 豊橋カクタスクラブ 照井(☎0533・69・1552)
豊橋秋の市民茶会	㊦ 10月17日(土)・18日(日) 午前10時～午後3時	豊橋茶道クラブ加盟流派による合同茶会 ㊦ 1,000円(2席)
豊橋総合いけばな展	㊦ 10月17日(土)・18日(日) 午前10時～午後5時(最終日は午後4時まで)	豊橋華道連盟加盟10流派による合同展 ㊦ 無料

● 豊橋文化祭 2015 ●

行事名	ところ／とき	内容／入場料／問い合わせ
合唱祭	㊦ 10月25日(日)午後1時30分	豊橋合唱協会加盟の合唱団10団体による合唱発表会 入 500円 問 豊橋合唱協会 望月(☎090・3852・5135)
切手展	㊦ 10月27日(火)～11月1日(日) 午前9時～午後5時 (最終日は午後4時まで)	豊橋趣味の切手同好会による各種切手の展覧会 入 無料
俳画展	㊦ 10月27日(火)～11月1日(日) 午前9時～午後5時 (最終日は午後4時まで)	一般公募による俳画作品約100点を展示 入 無料
豊橋ウインドアンサンブル プロムナードコンサート	㊦ 11月1日(日)午後1時30分	曲目: サウンド・オブ・ミュージックセレクション、スター・ウォーズ・コンサート・セレクションほか 入 無料 問 豊橋ウインドアンサンブル事務局 橋本(☎0533・72・3836)
吉田文楽保存会定期公演	㊦ 11月1日(日)午後2時	吉田文楽保存会による市無形民俗文化財指定「飽海人形浄瑠璃」の公演 入 無料 問 文化課(☎51・2873)
三窯合同作陶展 (野田窯・遊ぼうぼう・大池窯)	㊦ 11月3日(祝)～8日(日) 午前9時～午後5時	三窯合同で行う1年間の作陶の発表展示会 入 無料 問 野田窯・遊ぼうぼう・大池窯 今泉(☎25・4302)
豊橋音楽連盟コンサート	㊦ 11月3日(祝)午後2時	豊橋音楽連盟会員によるクラシックコンサート 入 1,000円
MOA美術館豊橋児童作品展	㊦ 11月6日(金)～8日(日) 午前9時30分～午後5時 (初日は午後1時から。最終日は午後4時まで)	市内の小学生による絵画と書道作品(優秀作品)の展示と表彰式 ところ: こども未来館ここここ(松葉町三丁目) 入 無料 問 MOA美術館豊橋児童作品展実行委員会 石田(☎090・6576・8163)
豊橋邦楽大会 (箏曲・長唄・小唄・尺八・篠笛の部)	㊦ 11月8日(日)正午	市内邦楽12団体による公演 入 800円
T F M合唱団演奏会	㊦ 11月8日(日)午後1時30分	曲目: 武満徹作曲 混声合唱のための「うた」より「島へ」「小さな空」ほか 入 一般1,000円、高校生以下500円 問 T F M合唱団 山本(☎090・2344・5220)
コーラスのつどい	㊦ 11月11日(水)午後0時30分	市内コーラスグループ14団体による発表会 入 無料
東三河合同盆栽展	㊦ 11月14日(土)・15日(日) 午前9時～午後5時 (最終日は午後4時まで)	三河豊樹會による盆栽約80点を展示 入 無料
豊橋邦楽大会 (民謡・新舞踊の部)	㊦ 11月14日(土)午前10時	市内舞踊17団体による定期公演 入 1,000円
豊障連さくらピア 文化祭	㊦ 11月15日(日) 午前10時～午後3時	障害者による作品展やカラオケ発表、模擬店・バザーなどを行う文化祭 ところ: さくらピア(東新町) 入 無料 問 豊橋障害者(児)団体連合協議会(☎53・3153)
豊橋邦楽大会 (民謡・大正琴・尺八・三味線・太鼓・能楽の部)	㊦ 11月15日(日)午前10時	市内邦楽9団体による定期公演 入 800円
豊橋マンデーナイトジャズ オーケストラ定期コンサート	㊦ 11月15日(日)午後6時30分	カウントベイシー楽団などの楽曲を中心としたビッグバンドジャズの演奏 入 無料 問 豊橋マンデーナイトジャズオーケストラ 福井(☎090・4857・1474)
豊舞連舞踊フェスティバル	㊦ 11月22日(日)午前10時30分	各社中の舞踊発表会 出演: 香川流舞踊会、日本民謡研究会 東三支部、結月流豊橋支部、中山民俗舞踊研究所東海支部 入 無料 問 香川流舞踊会 香川(☎64・0845)
地区市民総合展	㊦ 11月24日(火)～29日(日) 午前9時～午後5時 (最終日は午後3時まで)	校区文化協会などから選抜された書道・絵画などを展示 入 無料
紫音会「声楽のゆうべ」 オペラへのいざない	㊦ 11月27日(金)午後6時45分	解説を交えて、オペラの名場面や名曲を原語上演 伴奏: チェンバロ、ピアノ 曲目: 「オルフェ」「ポッペアの戴冠」「セビリアの理髪師」ほか 入 2,000円 問 紫音会 太田(☎41・0448)
豊橋ハーモニカ愛好会 第2回交歓演奏会	㊦ 11月28日(土)午後1時	独奏や合奏など、地元のいろいろなハーモニカ・グループの音色・演奏に触れられる楽しい音楽会 入 無料 問 豊橋ハーモニカ愛好会 村木(☎45・8498)
第31回豊橋市長杯 年齢別歌謡選手権大会	㊦ 11月29日(日)午前9時15分	豊橋市民歌謡協会会員および一般参加者によるカラオケ大会 入 無料 問 豊橋市民歌謡協会 青木(☎090・8459・1868)
豊橋邦楽大会(日本舞踊の部)	㊦ 11月29日(日)正午	市内日本舞踊6団体による定期公演 入 2,000円
地区市民総合芸能祭	㊦ 11月29日(日)午後1時	校区文化協会などから選抜された舞踊、カラオケなどの発表会 入 無料



## 特認校制度による転入学希望者を募集します

教育委員会では、子どもたちの学習環境の向上を図るため、平成19年度から一部の学校で「特認校制度」を実施しています。利用を希望する方は学校教育課へお問い合わせください。

### 特認校制度とは

児童数100人未満で、特色ある教育を行っている下記の3校に、市内のどこからでも通学できる制度です。

### 〈特色〉

- ・ 少人数でのきめ細かい教育
  - ・ 自然豊かでゆつたりとした教育環境
  - ・ 地域密着の特色ある伝統・行事の体験
- 〈入学許可基準〉

- ・ 1年以上通学する
  - ・ 保護者の責任のもとで登下校できる
  - ・ 学校の教育方針に賛同できる
- ※転入学希望校での面談が必要で、面談の結果によっては、転入学許可ができません。各学年とも受け入れ児童は5人以内で、定員を超えている場合は、面談後に公開で抽選を行います。

※申請をすれば、特認校(卒業した小学校)の指定中学校へ進学できます

### 〈特認校制度の申請手続き〉

平成28年4月からの転入学については、事前に希望校の見学を行ったうえで、10

月30日までに市役所学校教育課(東館11階)で申請手続きをしてください。

### 〈合同説明会を開催します〉

特認校制度についての合同説明会を開催します。制度の概要、3校の特色ある教育活動について説明します。

**とき** 10月14日(水)午後7時 **ところ** 市役所講堂(東館13階) **その他** 申込者が少ないときは、合同説明会を中止し個別対応

をする場合があります **申し込み** 9月30日までに教育政策課(☎51・2819)

### 特認校3校の紹介

特認校では、長期休業期間などを除き、午後6時まで(高山小は午後5時30分まで)放課後子ども教室に、子どもを預けることができます。

### ■下条小学校(児童数97人)

地域の協力のもと、農業体験学習を中心とした「食農教育」を推進しています。「すくすく下条つ子農園」や「教材園」での野菜作り、「キラキラ豊作水田」での米作りを通して、食の大切さや作物ができるまでの苦労、収穫の喜びを体験できます。

### 問い合わせ

教育政策課(☎51・2819)、学校教育課(☎51・2817)、  
下条小学校(☎88・2350)、賀茂小学校(☎88・0400)、  
高山小学校(☎88・0008)  
※見学などを希望する方は、事前に学校教育課へお問い合わせください

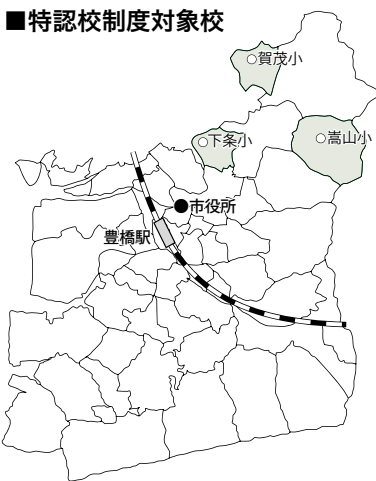
### ■高山小学校(児童数88人)

山や川、田畑などの豊かな自然環境の中で、小規模校の特性をいかした縦割り活動などを通して、人間関係を深めるようにしています。米作り、ホタルの人工飼育、シイタケ栽培、ジャガイモ掘り、そば打ちなど、体験を重視した学習を行っています。また、市の委嘱を受け、ICT(情報通信技術)を活用した学習指導の研究を行っています。

### ■賀茂小学校(児童数69人)

豊かな自然と温かな地域に育まれた豊橋で一番小さな学校です。土に触れ、地域に学びながらの食農体験、笑顔溢れる縦割り活動や丁寧な少人数指導など、心通う取り組みを通して、生きる力を育てています。

### ■特認校制度対象校



田植えの前に全校児童でどろんこ体験をしているようす(賀茂小学校)



地域の方と協力した田植えのようす(高山小学校)



「すくすく下条つ子農園」で枝豆の苗を定植するようす(下条小学校)

# 情報ひろば

## 催し情報

催しの開催期間中でも、施設の休館日などがあります。詳しくはお問い合わせください。

豊橋市の「ほの国子どもパスポート事業」対象施設  
総合動植物公園、市民プール、視聴覚教育センター(プラネタリアム)、自然史博物館、美術博物館、二川宿本陣資料館、青少年センター(体育館)、子ども未来館(まち空間)  
※詳細は各施設にお問い合わせください

## 楽しむ・学ぶ

### 普通救命講習

とき: 10月10日(土)午後1時30分～4時30分  
ところ: 中消防署(東松山町)  
対象: 中学生以上  
内容: 急病や事故など応急手当が必要な場面で、適切な対応ができるよう知識、技能を身に付けます  
定員: 30人(申込順)  
受講料: 無料  
その他: 受講者には修了証を交付。受講後2年以上を経過する方も、救命技能の維持向上のため再受講をおすすめします  
申し込み: 9月15日から中消防署(☎52・0119)



### であい ふれあい 福祉まつり 50th

とき: 10月3日(土)午前11時～午後3時(雨天決行)  
ところ: 岩西保育園などの豊橋市福祉事業会内施設(高師町字北原)  
内容: 模擬店、遊びの広場、リサイクルバザー、スタンプラリー、もち投げ、自主製品販売、わくわくステージ(田楽座 ええじゃないか豊橋伝播隊DOEEなど)  
問い合わせ: (福)豊橋市福祉事業会(☎62・0018)、市役所障害福祉課(☎51・2347)

### 秋の汐川干潟自然観察会

とき: 10月11日(日)午前10時～正午※雨天中止  
ところ: 汐川干潟(杉山町字福住)  
対象: どなたでも(中学生以下は保護者同伴)  
内容: 干潟の保全の意識を高めるため、田原市と共同で野鳥や干潟の生き物の観察会を行います  
定員: 50人(申込順)  
参加料: 無料  
持ち物: 長靴、タオル、帽子、飲み物、筆記用具  
申し込み: 9月30日までに代表者の郵便番号・住所・氏名・電話番号、参加者全員の氏名・年齢を田原市役所環境政策課(〒441-3492 住所不要 ☎0531・23・3541 ☎0531・23・0180 ☐ kankyo@city.tahara.aichi.jp) 問い合わせ: 田原市役所環境政策課、豊橋市役所環境保全課(☎51・2385)

### オレンジプラザ車座集会 思い出サルベージ活動報告

とき: 9月26日(土)午後1時30分～3時  
ところ: カリオンビル(松葉町二丁目)  
内容: 東日本大震災の津波で流出し持ち主不明となった写真を、情報技術を駆使して持ち主に返す「思い出サルベージ」活動の報告とボランティア活用についてのお話です  
講師: 田代光輝さん(慶応義塾大学政策・メディア研究科特任准教授)  
定員: 15人(申込順)  
参加料: 無料  
申込先: オレンジプラザ(☎56・5160)

### わくわく体験講座 防災講座とワークショップ

とき: 10月24日(土)午前9時～午後1時  
ところ: 青少年センター(牟呂町字東里)  
対象: 当センター近隣校区在住の方など  
内容: AED講習、避難所持ち出し品ゲーム、起震車体験などを通して、防災に役立つ知識を学びます  
定員: 100人(申込順)  
受講料: 無料  
申し込み: 9月15日から青少年センター(☎46・8925)



### さくらピア 各種イベント

#### さくらピア相談室

講演会 めざせ! すっきり生活!!  
とき: 10月16日(金)午前10時～正午  
内容: 快適な生活を送るためのヒントを紹介し  
講師: 河合妙子さん(整理収納アドバイザー)  
定員: 80人(申込順)  
参加料: 無料  
申し込み: 9月15日午前9時から、さくらピア(東新町 ☎53・3153 ☎53・3200)

#### さくらカフェ きのこの話

とき: 10月23日(金)午後1時30分～3時  
対象: 市内在住の3障害の手帳(身体障害者・療育・精神障害者保健福祉手帳)所持者(重度障害者は介護者同伴)と家族、友人  
内容: きのこについて、講師から楽しい話を聞いて、きのこ汁を味わいます  
講師: 西川収示さん(きのこアドバイザー)  
定員: 30人(申込順)  
参加料: 350円  
申し込み: 9月15日午前9時から、さくらピア(東新町 ☎53・3153 ☎53・3200) ※手話通訳、要約筆記などが必要な方はお申し出ください

#### トワイライトライブ

とき: 10月24日(土)午後5時～6時30分  
内容: ウクレレライブとフラダンスの夕べ  
出演: ウクレレクラブ、フラダンスサークル「アロアロ」  
入場料: 無料  
申し込み: 不要  
[共通事項] ところ: さくらピア  
その他: 詳細はホームページ(<http://hosyoren.jp/sakurapia/>)参照

### アクアリーナ豊橋 ベビーマッサージ

とき: 金曜日(当施設指定日。月2回) 午前11時～正午  
ところ: アクアリーナ豊橋  
対象: 2か月～1歳児と保護者  
内容: マッサージで赤ちゃんの体の変化や成長を感じることができます  
定員: 12組(申込順)  
受講料: 月額2,570円(別途事務手数料など必要)  
申し込み: 9月15日から直接、受講料、印鑑、写真2枚、口座番号の分かるものをアクアリーナ豊橋(神野新田町字メノ割 ☎31・4781)





どなたでも



女性



男性



子ども



高齢者



障害者



事業



育児

## 赤ちゃん広場

**とき:**9月24日(木)午前10時・10時30分・11時 **ところ:**大清水まなび交流館「ミナクル」(大清水町字彦坂) **対象:**4か月～1歳半頃の子どもと保護者 **内容:**赤ちゃん向け絵本の読み聞かせや手遊び、わらべうたなど **参加料:**無料 **申し込み:**不要 **問い合わせ:**中央図書館(☎31・3131)

## おはなしのへや

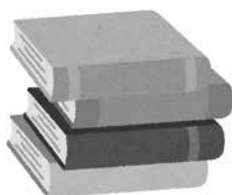
**日程など:**下表 **内容:**ボランティアや図書館スタッフによる紙芝居や絵本の読み聞かせ **参加料:**無料 **問い合わせ:**中央図書館(☎31・3131)

### ■各地区市民館など(各40分) 対象は小学生以下と保護者

とき	ところ
10月10日(土) 午前11時	中部地区市民館(東松山町)
10月16日(金) 午前11時	南陽地区市民館(草間町字平東)
10月24日(土) 午前11時	アイプラザ豊橋(草間町字東山)
	青陵地区市民館(南牛川二丁目)
10月24日(土) 午後3時	市民文化会館(向山大池町)

### ■中央図書館(各30分。木曜日は20分)

とき	時間	対象
毎週火曜日		
毎月最終水曜日	午前11時	1～3歳児と保護者
毎月第1・2・4木曜日	午前10時・10時30分・11時	1歳6か月以下の子どもと保護者
毎週土曜日	午後2時・3時	小学生以下と保護者 ※午後3時30分からは外国の絵本でどなたでも
毎月第2土曜日	午前10時45分、午後3時30分(※)	
毎月第3土曜日	午前11時	5歳児～小学生と保護者
毎週日曜日	午後2時	小学生以下と保護者



## 羽田祭

### ■羽田八幡宮境内(花田町字斎藤)

**とき/内容:**10月3日(土)午後2時/餅投げ、午後4時/手筒・大筒・乱玉。10月4日(日)午前10時/乙女舞・浦安舞・獅子舞奉奏

### ■松葉公園(萱町)

**とき/内容:**10月4日(日)午後3時15分/餅投げ、午後4時/手筒・大筒・乱玉・仕掛



羽田祭

**[共通事項] 問い合わせ:**羽田八幡宮(☎31・7968)、観光振興課(☎51・2430)

## 「怒鳴らん」子育て講座 子どもの上手な褒め方・叱り方

**とき:**10月23日～11月6日の金曜日(全3回) 午前10時～11時30分 **ところ:**職員会館(八町通二丁目) **対象:**市内在住で、乳幼児～小学校3年生の保護者 **内容:**親支援プログラム「コモンセンスペアレンティング」を実践し、子どもを怒鳴ったり無視したりしない、しつけの方法を学びます **講師:**藤城由子さん(NPO法人ママゴネット理事長) **定員:**12人(申込順) **受講料:**無料 **その他:**託児あり(定員5人(申込順)。無料) **申し込み:**10月2日(必着)までに、はがき、またはEメールで住所、氏名、年齢、性別、電話番号、子どもの氏名・年齢・性別、託児希望の有無を、こども家庭課(〒440-8501住所不要☎51・3159) [kodomokatei@city.toyohashi.lg.jp](mailto:kodomokatei@city.toyohashi.lg.jp)

## まちの居場所の交流会

**とき:**10月13日(火)午後1時30分～3時30分 **ところ:**職員会館(八町通二丁目) **対象:**誰でも気軽に集うことができる地域の憩いの場「まちの居場所」をつくりたいと考えている方 **内容:**まちの居場所の事例紹介、まちの居場所運営者との交流 **申し込み:**9月30日までに長寿介護課(☎51・2330)

## 学習教室 ホネホネ探検隊 縄文時代の動物を調べよう

**とき:**11月1日(日)午前9時30分～午後3時(雨天決行) **ところ:**田原市吉胡貝塚資料館 **集合・解散:**豊橋市自然史博物館 ※バス使用 **対象:**小学4年生以上 **内容:**貝塚の土から骨を拾い出し、縄文時代の動物や縄文人の食生活の調べ方を実践します **講師:**当館学芸員 **定員:**25人(抽選) **参加料:**500円(別途資料館入館料大人200円、小・中学生100円必要) **申し込み:**10月15日(必着)までに返信先明記の往復はがきで教室名、参加者全員の住所・氏名・年齢・電話番号を自然史博物館(〒441-3147大岩町字大穴1-238☎41・4747)



ホネホネ探検隊のようす

## 丸山薫研究会講演会 丸山薫の海

**とき:**10月3日(土)午後1時30分 **ところ:**穂の国とよはし芸術劇場「プラット」(西小田原町) **内容:**詩人で丸山薫賞選考委員を務める高橋順子さんの講演と、市民による詩の朗読会を行います **定員:**50人(先着順) **参加料:**無料 **問い合わせ:**文化課(☎51・2875)

## 介護者交流会

**とき:**10月21日(水)午前10時～正午 **集合・解散:**総合動植物公園東門 **対象:**高齢者介護をしている家族や介護者 **内容:**総合動植物公園内の散策と介護者同士の交流会を行います **定員:**10人程度(申込順) **参加料:**無料(総合動植物公園入園料必要) **申し込み:**10月16日までに地域包括支援センターケアコープ豊橋(☎65・8567)





## 第24回ハママツ・ジャズ・ウィーク

「ハママツ・ジャズ・ウィーク」は「まちなかに音楽があり、音楽がまちをつくり出す」ことを目指し、世代を問わず楽しめる「ジャズ」をテーマにしたイベントです。全国の優秀な中・高校生ビッグバンドが集結し腕前を披露する「スチューデント ジャズフェスティバル」をはじめ、街角で気軽にジャズを楽しめる「ストリートジャズフェスティバル」などジャズに親しみが湧くような多彩なプログラムで浜松はジャズ一色に染まります。

念し、家康公ジャズ組曲・浜松編「三方ヶ原の戦い」を初演するなど、充実したフェスティバルで一週間を締めくくります。  
ぜひ、ジャズにあふれた一週間をお楽しみください。

### ■ハママツ・ジャズ・ウィーク

とき 10月17日(土)〜25日(日) ところ

アクトシテイ浜松(浜松市中区板屋町)ほか **その他** 入場料など詳しくはホームページ (<http://jp.yamaha.com/sp/events/jw/>) 参照 **問い合わせ**

**わせ** ハママツ・ジャズ・ウィーク事務局(株)SBSプロモーション浜松支社 (☎053・456・7700)

メインイベントは、10月25日(日)に開催される「ヤマハ ジャズ フェスティバル」。今回はジャンルを超えて国際的に活躍するピアニスト塩谷哲と圧倒的な歌唱力で聴く人を魅了する八神純子が共演するほか、全米屈指のサクソ奏者ステイヴ・ウィルソンが登場。さらに、日本のトップミュージシャンからなる守屋純子オーケストラが、徳川家康公顕彰四百年を記



昨年のヤマハ ジャズ フェスティバルの様子



## TKBリーグ2015-2016シーズンが開幕します 「浜松・東三河フェニックス」を応援しましょう



問い合わせ (株)フェニックス (☎0533・81・2293)、スポーツ課 (☎51・2864)

とき/対戦チーム 10月3日(土)午後6時・4日(日)午後1時30分/高松ファイブアローズ ところ 総合体育館(神野新田町字メノ割) **チケットの販売** オンライン販売(インターネット)/ホームページ (<http://www.tb.phoenix.com/>)、店頭販売/チケットぴあ、サークルK・サンクス、セブンイレブン、ローソン、ミニストップ **その他** 回数券およびジュニアパスの詳細は、ホームページをご覧ください

### ■ジュニアパス

シーズンを通してフェニックスホームゲーム(全26試合)を1階および2階の自由席エリアで観戦できる顔写真入りのパスです※貸与・譲渡は不可 **対象** 申し込み時点で、小・中・高校生 **販売価格** 2千円(税込) **その他** 来場ごとにポイントが付き、ポイントに応じて特典あり

2016-2017シーズンから総合体育館がホームアリーナとして決定しました!



昨シーズンのリーグ優勝時のようす

### ■チケット

種類	区分	前売り券	当日券
1階	指定席	ダイヤモンド 5,000円	5,500円
		プラチナ 3,500円	4,000円
	エリア指定席	エキサイト 3,000円	3,500円
1・2階	自由席	大人 2,000円	2,500円
		小・中・高校生 1,000円	1,500円

### ■回数券

種類	大人	小・中・高校生
ダイヤモンド15(15枚)※10口限定	67,500円	
自由席26(26枚)	39,000円	19,500円
自由席5(5枚)	8,000円	4,000円
ランクアップ5(5枚)	6,000円	

楽しむ・学ぶ

支援・医療

相

談

募

集

情報あれこれ



## 日本フィルハーモニー交響楽団 ニューイヤーコンサート

**とき:** 来年1月16日(土)午後4時開演 **ところ:** ライフポートとよはしコンサートホール(神戸野頭町) **内容:** 前半はワルツ王と呼ばれたヨハン・シュトラウスⅡ世の世界をたつぷりと、後半はドヴォルザークの名曲交響曲第8番を西本智実の指揮で贈ります **曲目:** J.シュトラウスⅡ世/喜歌劇「こうもり」序曲、A.ドヴォルザーク/交響曲第8番ト長調作品88ほか **入場料:** 全席指定。S席4,500円、A席3,000円、S席ユース2,200円、A席ユース1,500円 **チケットの販売:** 一般/10月24日午前10時からプラッチケットセンター(☎39・3090)、ライフポートとよはしほか。会員先行/10月3日午前10時からプラッチケットセンター **問い合わせ:** 穂の国とよはし芸術劇場(☎39・8810)



西本智実(写真:塩澤秀樹)



## 生活・介護支援サポーター養成講座

**日程など:** 下表 **対象:** 市内在住で高齢者福祉に関心があり、講座の全日程に参加可能な方 **内容:** 認知症に関すること、高齢者との関わり方などを学びます **受講料:** 無料 **その他:** 全日程参加者には受講修了証を発行。受講修了者は、地域の高齢者の見守りや相談相手などを行うサポーターとして、市に登録できます。詳しくはホームページ(<http://www.city.toyohashi.lg.jp/5010.htm>)参照

### ■生活・介護支援サポーター養成講座

とき	ところ	定員(申込順)	申し込み
10月30日、11月6日・13日・20日、12月11日の金曜日午前9時～正午、11月24日～12月10日午前10時～午後4時で実習1日あり(全6回)	大清水まなび交流館「ミナクル」(大清水町字彦坂)	20人	10月26日までにコープあいち福祉サービス豊橋南(☎38・9008)
11月6日・13日・20日、12月4日の金曜日午前9時～正午、11月23日～28日午前10時～午後3時で実習1日あり(全5回)	東陽地区市民館(多米中町一丁目)	15人	10月30日までに赤岩荘地域包括支援センター(☎66・1262)



## 科学とアートの積木遊び

**とき:** 9月23日(祝)午前10時～午後4時(随時参加可) **ところ:** 視聴覚教育センター(大岩町字火打坂) **内容:** ふしぎな形の積木を使って遊び方を工夫します **参加料:** 無料 **申し込み:** 不要 **問い合わせ:** 視聴覚教育センター(☎41・3330)



## おもしろサイエンスの日

**とき:** 9月27日(日)午後1時～3時(随時参加可) **ところ:** 視聴覚教育センター(大岩町字火打坂) **内容:** サイエンス・ボランティアといっしょに、「ゴム」をテーマに「つくって飛ばそう輪ゴムロケット」「小型ロボット操作体験」など、いろいろな工作や科学あそびを体験します **参加料:** 無料 **申し込み:** 不要 **問い合わせ:** 地下資源館(☎41・2833)



## 朝の歩行運動と

### いっせいらジオ体操のつどい

**とき:** 10月4日(日)午前7時(雨天順延11日(日)) **ところ:** 岩田運動公園、武道館、高師緑地、グリーンスポーツセンター、総合体育館、ほいっぷ **参加料:** 無料 **申し込み:** 不要 **問い合わせ:** 豊橋市体育協会(☎63・3031)



## 秋祭り鬼ごっこ大会 スポーツ 鬼ごっこ・ことろことろ鬼ごっこ

**とき:** 10月12日(祝) [①スポーツ鬼ごっこ] 午後1時～3時 [②ことろことろ鬼ごっこ] 午後5時～5時30分※雨天時は午後3時～3時30分 **ところ:** 安久美神戸神明社※雨天時は八町小学校(八町通五丁目) **対象:** ①小学生②未就学児 **内容:** 今、豊橋で普及活動を行っている「スポーツ鬼ごっこ」、鬼ごっこの起源といわれている「ことろことろ鬼ごっこ」の大会を開催します **定員:** 各50人(申込順) **参加料:** 無料 **申し込み:** 10月7日までに住所、氏名、年齢、学校名、学年を安久美神戸神明社(八町通三丁目☎52・5257) **問い合わせ:** 安久美神戸神明社、スポーツ課(☎51・2867)



## 自然体験プログラム☆遊びイベント21 秋の味覚!親子焼きいも体験

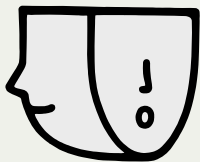
**とき:** 11月7日(土)午前9時30分～午後2時 **ところ:** 少年自然の家(伊古部町字下り) **対象:** 5歳児～中学生と保護者 **内容:** 親子で楽しむことができるネイチャーゲームと、森の中から集めた落ち葉を使った焼きいも・とん汁づくりを楽しみます **定員:** 30人(抽選) **参加料:** 1人200円(材料費) **持ち物:** 軍手、タオル、さつまいも **申し込み:** 9月15日～30日に少年自然の家(☎21・2301)



## 二川宿本陣まつり 本陣古文書講座

**とき:** 10月10日・24日、11月7日・21日、12月5日の土曜日(全5回) 午後1時30分～3時(11月7日のみ午前10時～11時30分) **ところ:** 二川宿本陣資料館(二川町字中町) **対象:** 古文書を初めて学ぶ方 **内容:** 二川宿に残る江戸時代の古文書をテキストとして、読み方などを基礎から学びます **講師:** 当館学芸員 **定員:** 30人(申込順) **受講料:** 400円(展示見学の場合は入館料必要) **申し込み:** 9月20日午前9時30分から二川宿本陣資料館(☎41・8580)





# 穂の国とよはし芸術劇場 PLAT

問い合わせ: 穂の国とよはし芸術劇場「プラット」(西小田原町 ☎39・8810 <http://www.toyohashi-at.jp/>)  
※チケットの販売などはプラットチケットセンター(☎39・3090)

会員先行でのチケット購入は事前にプラットフレンズへの登録が必要です。詳しくはお問い合わせください。

## ■小曾根真クリスマス・ジャズセッション

とき: 12月13日(日)午後5時開演 内容: 多方面で活躍しているジャズ・ピアニストの小曾根真が、日本ジャズ界のトップミュージシャンとともに華麗なステージを展開します 出演: 小曾根真(ピアノ)、エリック宮城(トランペット)、中村健吾(ベース)、高橋信之介(ドラムス)  
入場料: 全席指定。S席(一般6,600円、ユース(24歳以下)3,300円)、A席(一般5,000円、ユース(24歳以下)2,500円) チケットの発売: 一般/10月4日午前10時からプラットチケットセンター、チケットぴあ(☎0570・02・9999 [Pコード: 272-886])、会員先行/9月19日午前10時からプラットチケットセンター



小曾根真

## 豊橋総合動植物公園

# のんほいパークの催し



### 動植物園(☎41・2185)

#### ■ナッシングホーム気の里展

とき 9月29日(火)〜10月4日(日)  
ところ 温室内イベントのへや 内容 季節の花や野菜をテーマにした絵手紙、習字、ちぎり絵を約100点展示します

#### ■自然史博物館(☎41・4747)

とき 毎週土・日曜日午後1時・2時(各約25分) 内容 インポートホール、常設展示室の見どころを最近の話題をまじえ、わかりやすく案内します

#### ■みどりの協会(☎41・7400)

豊橋みどりの協会 設立25周年記念事業

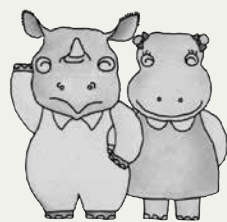
とき 10月4日(日)午前10時 ところ 温室内憩いのへやなど 内容 豊橋みどりの協会設立25周年を記念して、功労者へ感謝状などの贈呈、屋外植物園の看板の除幕式を開催します。クイズラリーなど植

物や花に関する各種イベントもありません

#### ■みどりの講座 秋の花植え体験

とき 10月4日(日)午後1時〜4時30分(20分程度) ところ 展望塔付近(東門からの入園が便利です) 対象 どなたでも(小学生以下は保護者同伴) 内容 とよはし緑の日(10月の第1日曜日)に、来

春咲くヒヤシンスの球根を植えこみ、ビオラなどの草花を寄せ植えします 定賞 200円(先着順) 受講料 無料



休園日 月曜日(月曜日が祝・休日の場合は翌平日) 参加料 無料(総合動植物公園入園料必要) 駐車料金 普通車200円、中・大型車400円 申し込み 不要

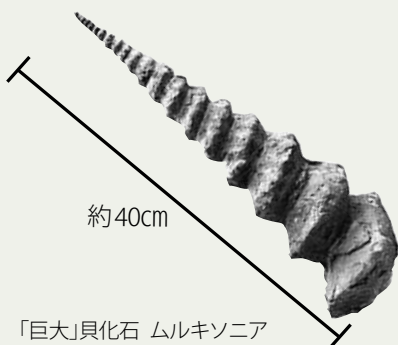
## のんほいパークからこんにちは



### 金生山の「巨大」貝化石

岐阜県大垣市の金生山は、2億6千万年前の古生代末ペルム紀の海の「巨大な」化石を産出する地として、世界的にも有名です。しかし、なぜ巨大化したのか、どのように生きていたのかなど、その答えはまだ謎に包まれました。

自然史博物館の古生代展示室では、ムルキノリア、バスロトマリア、アルラなど、金生山の代表的な「巨大」貝化石を展示しています。実際にご覧になって、今私たちが見ている海と生き物からは想像できないような環境があったことを想像してみてください。



「巨大」貝化石 ムルキノリア

楽しむ・学ぶ

支援・医療

相談

募集

集

情報あれこれ



## とよはし歴史探訪街道うおーく 姫街道嵩山宿と蛇穴を訪ねて

**とき:**10月21日(水)午前9時30分～午後3時30分 **集合・解散:**文化財センター(松葉町三丁目) ※バス使用 **対象:**どなたでも(小学生は保護者同伴) **内容:**嵩山宿から本坂峠の姫街道周辺の史跡などを徒歩で巡ります **コース:**嵩山宿→姫街道→本坂峠(昼食)→嵩山蛇穴(全行程約8km ※雨天の場合はコースを変更) **講師:**後藤清司(二川宿本陣資料館館長) **定員:**25人(抽選) **参加料:**500円 **持ち物:**弁当、飲み物など **申し込み:**9月24日午前9時～10月5日午後5時に文化財センター(☎56・6060) ※1度に2人まで



## ええじゃないか豊橋まつり 文化財センター特別開館

**とき:**10月17日(土)・18日(日)午前9時～午後5時 **ところ:**文化財センター(松葉町三丁目) **内容:**随時参加できる「いつでも勾玉づくり」や本物の土器を発掘する「発掘調査体験」のほか、「豊橋つ子調べ学習コンクール」の選抜作品展、企画展「馬越長火塚古墳群展」の見学、「昭和のお休み処」での一休みができます **入館料:**無料(勾玉づくりは材料費500円必要) **問い合わせ:**文化財センター(☎56・6060)



## アウトドア炊飯教室

**とき:**10月3日(土)・11日(日)・25日(日)・31日(土)午前10時～午後1時 **ところ:**少年自然の家(伊古部町字下り)・野外教育センター(伊古部町字枇杷ヶ谷) **対象:**野外炊飯に興味がある方、自然体験活動の指導や引率の予定がある方など **内容:**丸型飯盒を使って、ご飯を美味しく炊く方法を学びます **講師:**日本キャンプ協会野外活動指導者など **定員:**各5組(申込順) **参加料:**各300円(材料費) **持ち物:**軍手、タオル、飲み物 **申し込み:**9月19日から少年自然の家(☎21・2301)



## 国際交流サロン もっと知りたいフィリピン①

**とき:**10月18日(日)午後1時30分～3時 **ところ:**国際協力市民サロンPal(駅前大通二丁目 開発ビル3階 豊橋市国際交流協会内) **内容:**太平洋に浮かぶ7,000以上の島々からなるフィリピンの文化や生活について紹介します **講師:**田中ニーニャさん(フィリピン・セブ島出身) **定員:**40人(申込順) **参加料:**無料 **申し込み:**9月18日午前10時から豊橋市国際交流協会(☎55・3671) [tiea@tcp-ip.or.jp](mailto:tiea@tcp-ip.or.jp)



## メイカーズ・ラボとよはし オープンラボ

**とき:**10月9日(金)～11月6日(金) **ところ:**豊橋サイエンスコア(西幸町字浜池) **内容:**3Dプリンタなどデジタル工作機械を取り揃えたものづくり空間「メイカーズ・ラボとよはし」で、ラボの機材を使ってもものづくり・ことづくりにチャレンジできます **参加料:**無料(3Dプリンタなど一部素材費は実費負担) **申し込み:**随時、申込用紙を(株)サイエンス・クリエイト(☎makerslab@tsc.co.jp) ※申込書はホームページ(<http://www.tsc.co.jp/makerslab/>)で配布 **問い合わせ:**(株)サイエンス・クリエイト(☎44・1111)、市役所産業政策課(☎51・2436)



## アクアリーナ豊橋 スポーツ教室

**とき:**10月18日(日)午前11時～11時55分 **ところ:**アクアリーナ豊橋(神野新田町字メノ割) **対象:**小学1～3年生 **内容:**トランポリンなどを使ったスポーツ基礎とボール運動 **定員:**20人(申込順) **参加料:**1,000円(施設利用料を含む) **持ち物:**室内用シューズ、タオル、飲み物 **申し込み:**9月15日からアクアリーナ豊橋(☎31・4781)



## 行財政改革からみる豊橋 (講演など)

**とき:**10月3日(土)午前10時～午後0時10分 **ところ:**市役所講堂(東館13階) **内容:**石原俊彦さん(関西学院大学大学院教授)による講演、豊橋市の行財政を取り巻く現状と課題に関するプレゼンテーション **参加料:**無料 **申し込み:**不要 **問い合わせ:**行政課(☎51・2027)



## 食改さんのヘルシークッキング 600kcal以下の満足レシピ

**とき:**10月30日(金)午前9時40分～午後0時30分 **ところ:**あいトピア(前畑町) **対象:**市内在住の方(未就学児の同伴不可) **内容:**「生活習慣病予防」をテーマに、白身魚のマリネ、南瓜のきんぴら、野菜の味噌汁、巨峰ゼリーを作ります **講師:**食生活改善推進員 **定員:**20人(抽選。初回優先) **参加料:**500円(食材費) **申し込み:**10月7日までに講座名、郵便番号、住所、氏名(ふりがな)、年齢、電話番号、本講座の参加回数を健康増進課(☎39・9145) [kenko-info@city.toyohashi.lg.jp](mailto:kenko-info@city.toyohashi.lg.jp)



## イクメン・イクボスセミナー

**とき:**10月13日(火)午後2時～4時 **ところ:**市役所東86会議室(東館8階) **対象:**経営者、人事労務担当者、イクメンに関心のある方 **テーマ:**[第1部]知らないと損する!? 育児休業でもらえるお金 [第2部]社員の能力と意欲を引き出すリーダーとなるために!イクボスが育む職場環境とチーム力 **講師:**山下明美さん(山下労務管理事務所副所長)、高田浩史さん(国語作文教室主宰) **定員:**30人(申込順) **受講料:**無料 **申し込み:**10月2日までに郵送またはファックスで申込書を愛知県東三河総局産業労働課(〒440-8515 八町通五丁目4 ☎54・2582 ☎54・7239) ※申込書はホームページ(<http://www.pref.aichi.jp/0000085367.html>)で配布

## 市民スポーツ祭

**申し込み:** 10月15日(中学1・2年生は10月20日)までに申込用紙を豊橋市体育協会(岩田運動公園内 ☎63・3031) ※申込用紙は各地区体育館・各体育施設・豊橋市体育協会配布

### ■市民スポーツ祭

大会名	とき/ところ	対象/参加料
ソフトテニス大会 (ダブルス)	10月24日(土)・31日(土)午前9時(予備日10月25日(日)、11月1日(日)) / 軟式庭球場(豊橋公園内)	市内在住・在学・在勤の小学4年生以上 / 1人500円(当日集金。中学生以下は無料)



## 生誕120年 武井武雄の世界展 こどもの国の魔法使い

長野県諏訪郡平野村(現・岡谷市)に生まれた武井武雄(1894-1983)は、「童画」という呼称を初めて使い、生涯に渡って子どもたちのために優れた作品を生み出しました。本展は、平成26年に生誕120年を迎えたことを記念して、武井の郷里・岡谷市にあるイルフ童画館の協力を得て開催するものです。童画「イソップモノガタリ」、版画「地上の祭」、刊本作品「木魂の伝記」、かるたなど、多岐にわたる作品約400点を紹介します。※刊本作品とは豆本のごときを指します

**とき** 10月10日(土)〜11月23日(祝)午前9時〜午後5時(月曜日休館。祝日の場合は翌平日休館) **ところ** 美術博物館(豊橋公園内)  
**観覧料** 一般・大学生600円(500円)、小・中・高校生300円(200円)※( )内は前売り、20人以上の団体料金。前売り券は10月9日(金)までに美術博物館、二川宿本陣資料館、市役所じょうほうひろば(東館1階)、チケットぴあ(☎0570・02・9999「Pコード:766-959」)、サークルK・サンクス、セブンイレブンで販売。豊橋市敬老ハッジ・シルバー優待カード、身体障害者・療育・精神障害者保健福祉手帳、ほの国ごともパスポートをお持ちの方は無料

### 〈関連イベント〉

#### ■記念講演会

#### 武井武雄の人生と作品について

**とき** 10月10日(土)午後2時〜3時30分 **講師** 山岸吉郎さん(イルフ童画館館長) **定員** 70人(先着順) **参加料** 無料

#### ■記念講演会 武井武雄刊本作品と銅版絵本「地上の祭」

**とき** 10月12日(祝)午前10時〜11時30分 **講師** 田中菜さん(日本豆本協会会長) **定員** 70人(先着順) **参加料** 無料

#### ■消しゴム版画で蔵書票づくり

**とき** 10月12日(祝)、11月23日(祝)(全2回)午後1時〜4時50分 **対象** 2日間とも参加できる小学4〜6年生 **講師** 田中菜さん **定員** 16人(申込順) **参加料** 600円(材料費) **申し込み** 9月17日から美術博物館(☎51・2882)

#### ■ギャラリートークと刊本作品紹介

**とき** 10月24日(土)午後1時30分・3時 **講師** 齋藤正恵さん(イルフ童画館学芸員) **参加料** 無料(観覧料必要)

#### ■ブックトーク

**とき** 10月25日(日)午後2時〜2時40分 **講師** 大清水図書館司書 **参加料** 無料

問い合わせ 美術博物館(☎51・2882)

#### ■武井武雄とこけしこけしの絵付け

**とき** 11月1日(日)午後2時〜4時 **対象** 小学生 **講師** 軸原ヨウスケさん(デザインユニット・コチャエ) **定員** 24人(申込順) **参加料** 700円(材料費) **申し込み** 9月30日から美術博物館(☎51・2882)

#### ■和本づくり

**とき** 11月22日(日)午後0時30分〜4時30分 **対象** 中学生以上 **講師** 田中菜さん **定員** 10人(申込順) **参加料** 600円(材料費) **申し込み** 9月30日から美術博物館(☎51・2882)

#### ■見開き製本の豆本づくり

**とき** 11月23日(祝)午前9時30分〜正午 **対象** 小学生以上(小学校3年生以下は保護者同伴) **講師** 田中菜さん **定員** 10人(申込順) **参加料** 600円(材料費) **申し込み** 9月30日から美術博物館(☎51・2882)

**とき** 11月23日(祝)午前9時30分〜正午 **対象** 小学生以上(小学校3年生以下は保護者同伴) **講師** 田中菜さん **定員** 10人(申込順) **参加料** 600円(材料費) **申し込み** 9月30日から美術博物館(☎51・2882)



武井武雄「こどりのくに」昭和30(1955)年イルフ童画館蔵

情報ピックアップ

楽しむ・学ぶ

支援・医療

相談

談

募

集

情報あれこれ



## スポーツ教室

**申し込み:** 9月25日午前10時から参加料(おつりのないように用意してください)を豊橋市体育協会(岩田運動公園内 ☎63・3031)、総合体育館、武道館、総合運動場管理事務所、各地区体育館、トレーニングセンター、グリーンスポーツセンター※アクアリーナ豊橋では受け付けできません

### ■スポーツ教室

教室名	とき	ところ	対象/定員(申込順)/参加料/持ち物/その他
陸上教室 (全7回)	11月1日～12月13日の 日曜日 午前9時～11時	陸上競技場および周辺 (豊橋公園内)	小学3～6年生/40人/3,000円
乗馬教室(レディース) (全2回)	11月1日(日)・3日(祝)(雨天 順延8日(日)) 午前10時～正午	高師緑地馬場 (高師町字北原 高師緑 地内)	小学生以上の女性/20人/3,000円
スケート教室 (全4回)	11月8日～29日の日曜日 午前8時30分～10時	アクアリーナ豊橋 (神野新田町字メノ割)	年長児以上/220人/3,000円(中学生以下は 2,500円)/手袋、ヘルメット/貸靴あり(使用料1 回300円必要※貸靴サイズは15cm以上)

## 初めてでも簡単!動画の基礎講座 動画を撮ってコンテストに応募しよう!

**とき:** 10月10日(土)、11月14日(土)午後5時30分～7時30分 **ところ:** 市役所講堂(東館13階) **対象:** 高校生以上 **内容:** 初めてでも、1日でスマートフォンやタブレット端末で手軽に動画を撮影・編集して、YouTube(動画サイト)に公開できるようになる講座です。スナップ・ムービー・コンテスト(詳細は本紙6月1日号20ページ参照)への応募を目指します **定員:** 各10人(申込順) **受講料:** 無料 **持ち物:** 動画を撮影するためのスマートフォンまたはタブレット端末 **申し込み:** 各前日の午後5時までにAVAQNA(株) ☎34・2215 **問い合わせ:** AVAQNA(株)、530運動環境協議会事務局(市役所西館5階 環境政策課内 ☎51・2414)

## 国際交流について考えよう! とよはしの国際交流展

**とき:** 10月1日(木)～16日(金)午前8時30分～午後5時 **ところ:** 市役所市民ギャラリー(東館1階) **内容:** 豊橋市の国際交流についてのパネルや国際協力機構(JICA)ボランティアの写真を展示します **観覧料:** 無料 **問い合わせ:** 多文化共生・国際課(☎51・2023)

**とき** 10月12日(祝)午前9時～午後3時 **ところ** 総合体育館と周辺(神野新田町字メノ割) **参加料** 無料

**■催し**  
「第1アリーナ」  
消防音楽隊の演奏など/午前9時～9時30分、開会式/午前9時30分～ウエルネススポーツ展示・体験コーナー(カローリング、アーチェリーなどの種目が楽しめます)/開会式終了後午後2時50分、お楽しみ抽選会(ポイントカードによる抽選会。当選者に賞品を、参加者1千人に花の苗をプレゼント)/午後3時

**■第2アリーナ**  
フリースローゲーム、ネオホッケー、ミニテニスなど/開会式終了後午後2時50分

**「体育館正面広場」**  
スカイクロス、ペタンク、ターゲットバードゴルフ、グラウンドゴルフなど/開会式終了後午後2時30分

**■ウエルネス・ウォーク(小雨決行)**  
**内容** 午前8時30分～9時に豊橋公園芝生広場に集合し、ウエルネス2015会場まで約10km歩きまわす **定員** 500人(申込順) **その他** 雨天中止決定は当日午前7時。当日の問い合わせは総合体育館

## ウエルネス2015

### 問い合わせ

ウエルネス2015事務局  
(豊橋市体育協会内 ☎63・3031)



ターゲットバードゴルフ

体育館(☎32・9611) **申し込み** 9月17日～27日に豊橋市体育協会(☎63・3031)

**「共通事項」持ち物** 室内用シューズ(第1・第2アリーナの催しのみ)

**その他** 天候により、内容を変更または一部を中止することがあります。障害のある方も種目によっては参加可能です

## 市民大学トラム

講座名	とき／ところ	内容／講師※敬称略	定員(抽選)／受講料	申し込み
歌唱道場 目指せ免許皆伝 (全5回)	10月18日、11月1日・ 15日・29日、12月13日 の日曜日午後1時30分～ 3時／高師台地区市民館	演歌、シャンソン、フォー クなど、発声法から音譜の 読み方、表現力までを本格 的な指導により、楽しく学 びます／岡田幹夫(ミュー ジシャン)	30人／1,500円	10月2日までに住所、氏名、 年齢、性別、電話番号を高 師台地区市民館(〒441-8113 西幸町字浜池332-2 ☎48・ 1321 📧taka-shi@tees.jp)
海外旅行をより楽 しくするための英 会話(初心者向け) (全7回)	10月27日、11月10日・ 17日・24日、12月8日・ 15日・22日の火曜日午 前10時～11時30分／南 部地区市民館	空港、ホテル、買い物・ 食事、移動など、実際の 旅行を想定して、楽しく 英会話を学びます／金子 真由香(英語塾講師)	20人／1,500円	9月30日(必着)までに、はが き、またはEメールで講座名、 住所、氏名、電話番号を南 部地区市民館(〒441-8105 北山町95-1 ☎47・0974 📧 nanbu@tees.jp)

## 健康づくりのためのスポーツ教室

**申し込み:** 9月25日午前10時から参加料(おつりのないように用意してください)を豊橋市体育協会(岩田運動公園内 ☎63・3031)、総合体育館、武道館、総合運動場管理事務所、各地区体育館、トレーニングセンター、グリーンスポーツセンター

### 健康づくりのためのスポーツ教室

教室名	とき	ところ	対象／定員(申込 順)／参加料	内容
メタボ予防のための 健康増進教室 (全4回)	10月28日、11月11 日・25日、12月9日 の水曜日 午後1時30分～3時 30分	草間地区体育館 (草間町字平東)	20歳以上／20人／ 1,000円	有酸素運動や自分の体重を負荷にして行 う筋力トレーニング、ストレッチなどで、 「糖尿病」「高血圧」などの生活習慣病の予 防を目指します

## こども未来館



休館日：水曜日※変更の場合あり

問い合わせ：こども未来館(☎21・5525  
📧<http://www.coconico.jp/>)



携帯電話用  
ホームページ  
QRコード

紙面では全てのイベント、講座などをお伝えできないため、ここにここでは週1回イベント、講座情報をメールで配信しています。詳しくはホームページをご覧ください。

### 9月後半のイベント 参加料:無料 申し込み:不要

#### てづくり木のおもちゃの世界展

**とき:** 9月20日(日)～23日(水)午前10時～午後5時(23日は午後4時まで) **内容:** 一つひとつ丁寧に作り上げられた木のおもちゃを展示します。カラクリおもちゃや、どんぐりを敷き詰めた「どんぐりプール」で遊ぶこともできます

#### 体験プログラム／子育て講座

**申し込み:** 9月30日(必着)までに返信先明記の往復はがきで①番号・講座名(1通に1つ)②とき③参加者全員の氏名・学年(年齢)④代表者の氏名・電話番号を、こども未来館(〒440-0897松葉町三丁目1)。またはホームページ(パソコン、携帯電話)内体験プログラム申し込みフォームより必要事項を入力

体験プログラム／子育て講座※プログラムの詳細はホームページをご覧ください。大人のみの参加はできません

体験1 イチゴを育ててジャムをつくろう(全3回)  
とき:10月3日(土)および冬と春の各1日 協力:のんほいイ  
チゴ園

体験4 珪藻土でオリジナル手形をつくろう  
とき:10月24日(土) 協力:櫛イトコー

体験2 パンとお菓子をつくろう  
チョコリング、パイナップルレーズンケーキ  
とき:10月4日(日) 協力:HAPPY BREAD

子育て1 親子でクッキング 丸ごと一匹さんまを食べよう  
とき:10月23日(金) 講師:ここにこスタッフ

体験3 陶芸家に挑戦 自分だけのお皿を作ろう  
とき:10月11日(日) 協力:荒川泰宏陶芸教室

子育て2 救急講座 幼児安全法  
とき:10月31日(土) 協力:日本赤十字社幼児安全法指導員



# 募集

詳細は募集要綱などをご覧ください。



## 美術博物館展示室利用者

**対象:** 来年4～8月に絵画、写真、書などの作品発表を希望する方 **その他:** 企画展などで利用できない期間があります。申込者多数のときは抽選を行う場合があります **申し込み:** 10月1日～10日に仮申込書を美術博物館(☎51・2882) ※仮申込書は9月15日から美術博物館で配布(月曜日休館。ただし、9月21日は開館し、9月24日は休館)



美術博物館



## 平成27年度秋<sup>ジャイカ</sup>JICAボランティア

国際協力機構(JICA)では、世界の開発途上国で現地の人々とともに生活し、働き、国づくりに貢献する青年海外協力隊(20～39歳)、シニア海外ボランティア(40～69歳)を募集します。

**募集期間:** 10月1日(木)～11月2日(月) **その他:** 詳細はホームページ(<http://www.jica.go.jp/>)参照

### ■体験談&説明会

**とき:** 10月22日(木)午後6時30分 **ところ:** 豊橋市国際交流協会(駅前大通二丁目) **申し込み:** 不要

[共通事項] **問い合わせ:** 青年海外協力協会(☎052・459・7229)、豊橋市国際交流協会(☎55・3671)



## 低所得世帯の子どものための学習教室「ステップ」

**とき:** 毎週土曜日午後1時30分～4時30分 **ところ:** カリオンビル(松葉町二丁目) **対象:** 市内在住で、経済的に困窮している世帯の中・高校生 **内容:** 学生ボランティアによる学習教室です **費用:** 無料 **その他:** 詳細はお問い合わせください **申し込み:** 随時、世帯の所得状況を確認できる書類(源泉徴収票など)を市役所生活福祉課(東館1階☎51・2313)



## 雨水貯留槽購入に補助金を交付します

**対象:** 市内の居住地に雨水貯留槽を設置する個人(1世帯1基まで)で、完了報告時まで、とよはしエコファミリーに登録をする世帯の方 **補助金額:** 本体価格(消費税を含む)の2分の1以内(限度額18,000円) **その他:** 購入後に申請しても補助金は交付されません **申し込み:** 購入前に申請書を直接、市役所環境保全課(西館5階☎51・2385) ※申請書は市役所環境保全課・じょうほうひろば(東館1階)、ホームページ(<http://www.city.toyohashi.lg.jp/4160.htm>)で配布



## 本陣に泊まった大名たちII

**とき:** 10月3日(土)～11月15日(日)午前9時30分～午後5時(入館は午後4時30分まで。月曜日休館。ただし、10月12日は開館し、翌日休館。11月2日は開館) **内容:** 四国の高松藩松平家と徳島藩蜂須賀家を取り上げ、参勤交代のようすや二川宿本陣を利用した大名を紹介します **入館料:** 一般400円、小・中・高校生100円

### ■記念講演会

#### 大名の旅日記からみた参勤交代

**とき:** 10月4日(日)午後1時30分～3時 **内容:** 江戸時代後期の徳島藩主・蜂須賀斉昌が記した旅日記を中心に、徳島藩の参勤交代のようすなどを学びます **講師:** 根津寿夫さん(徳島市立徳島城博物館学芸員) **定員:** 50人(申込順) **受講料:** 無料(入館料必要) **申し込み:** 9月19日午前9時30分から二川宿本陣資料館(☎41・8580) [共通事項] **ところ:** 二川宿本陣資料館(二川町字中町) **問い合わせ:** 二川宿本陣資料館(☎41・8580)

# 暮らし情報

## 支援・医療



### あゆみの会

#### 神経系難病患者・家族のつどい

**とき:** 10月16日(金)午前10時～11時30分 **ところ:** 保健所・保健センター(中野町字中原「ほいっぷ」内) **対象:** パーキンソン病や脊髄小脳変性症などの神経系難病の方と家族 **内容:** 理学療法士による運動 **参加料:** 無料 **申し込み:** 10月15日までに健康増進課(☎39・9145)



## 認知症家族介護者交流会

**日程など:** 下表 **対象:** 認知症の方を介護している家族など **内容:** 介護者同士の交流・情報交換など

### ■認知症家族介護者交流会

とき	時間	ところ	参加料/申込先
10月20日、11月10日、12月8日の火曜日	午後1時30分～3時	あいトピア(前畑町)	無料/豊橋市中央地域包括支援センター(☎54・7170) ※初回参加時のみ必要。都合のよい日だけの参加可
10月14日、11月11日、12月9日の水曜日	午前10時～正午	つつじが丘地域福祉センター(佐藤五丁目)	1回100円(お茶代など)/豊橋市南部地域包括支援センター(☎25・7100)
10月8日、11月12日、12月10日の木曜日		保健所・保健センター(中野町字中原「ほいっぷ」内)	



## 平成28年度豊橋市職員

**採用予定職種など:** 下表 **給与:** 給料のほか、期末・勤勉手当など各種手当を支給 **募集要綱などの配布:** 各窓口センター、市役所じょうほうひろば(東館1階)、ホームページ(<http://www.city.toyohashi.lg.jp/6760.htm>) ほか **申し込み:** 9月30日(必着)までに直接または郵送で申込書など必要書類を市役所人事課(〒440-8501 住所不要 ☎51・2050)

### ■職務経験者対象

採用予定職種／予定人員	申込要件		
	年齢要件	職務経験	資格など
事務職／若干名	昭和31年4月2日～昭和60年4月1日に生まれた方	平成27年9月末までに民間企業など(公務員を含む)における職務経験が連続して5年以上(系列会社などの勤務を含む)ある方	—
技術職(土木)／若干名		平成27年9月末までに民間企業など(公務員を含む)における土木に関する職務経験が連続して5年以上ある方	土木施工管理技士(1級)または技術士(建設部門)

### ■国際貢献活動経験者対象

採用予定職種／予定人員	申込要件	
	年齢要件	その他
事務職／若干名	昭和31年4月2日～昭和60年4月1日に生まれた方	海外での国際貢献活動の経験が連続して2年以上ある方

### ■法科大学院修了者対象

採用予定職種／予定人員	申込要件	
	年齢要件	その他
事務職／若干名	昭和60年4月2日以降に生まれた方	法科大学院修了者または平成28年3月31日までに修了見込みの方

## 9月21日(祝)～30日(水)は 秋の交通安全市民運動

秋は、行楽やスポーツなどで外出する機会が増え、人や車の動きが活発になります。また、秋は日没時間が日増しに早まり、運転者にとっては歩行者や自転車の動きが見えにくくなります。さらに、夕暮れ時から夜間にかけては交通量が多いこともあり、子どもや高齢者が事故にあう危険性が高まります。そこで、下記の運動重点に沿った秋の交通安全市民運動を市民総ぐるみで展開し、交通事故の防止を図ります。

### ■運動の基本

子どもと高齢者を交通事故から守ろう

### ■運動重点

- 夕暮れ時と夜間の歩行中・自転車乗中の交通事故をなくそう
- 後部座席を含めた全ての座席でシートベルトとチャイルドシートを正しく着用しよう
- 飲酒運転を根絶しよう

**問い合わせ:** 安全生活課(☎51・2550)

## 平成28年度就学児童健康診断

来年4月に小学校に入学する子ども(平成21年4月2日～平成22年4月1日生まれ)を対象に、10月中旬から入学前の健康診断を順次実施します。転居などで入学までに通学校区が変わる場合でも、健康診断の実施時期に居住している校区の小学校で受診してください。詳細は10月5日以降、10月1日の住民基本台帳に基づく居住校区の小学校から、本人・保護者あてに順次通知します。通知が届かない場合はご連絡ください。日程表は、市内幼稚園・保育園、ホームページ(<http://www.city.toyohashi.lg.jp/3222.htm>)でも確認できます。

**問い合わせ:** 保健給食課(☎51・2835)



## 情報あれこれ

### 国民年金保険料の後納制度が変わります

過去10年間に納め忘れた国民年金保険料を納付することで、将来の年金額を増やせる「10年の後納制度」が9月30日で終了します(本来、国民年金保険料は2年を経過すると時効により納付できません)。10月1日からは3年間に限り、過去5年間に納め忘れた国民年金保険料を納付できる「5年の後納制度」が始まりますが、10年の後納制度よりも納付できる期間が短く、保険料の加算額が高くなります(老齢基礎年金を受給している方などは、後納制度の利用はできません)。後納制度を利用するには、申し込みが必要です。詳しくはお問い合わせください。**問い合わせ:** 国民年金保険料専用ダイヤル(☎0570・011・050)、豊橋年金事務所(☎33・4111)、市役所国保年金課(☎51・2291)



**9月24日(木)~30日(水)は結核予防週間  
結核~知って予防。早めの受診。**

結核は過去の病気ではありません。長引く咳・痰・微熱・胸痛・体がだるい・体重減少などの症状がある場合は、病院で検査を受けましょう。

**問い合わせ:** 健康政策課 (☎39・9104)

**耕作放棄地の全体調査にご協力ください**

耕作放棄地や遊休農地など、年間を通じて不作付け農地の解消・再生に向けた取り組みを進めるため、10~11月にかけて市担当者や地元農業委員が耕作放棄地の全体調査を行い現況の確認をします。※調査結果は耕作放棄地解消の基礎資料として活用します

**問い合わせ:** 農業委員会事務局 (☎51・2950)、農業支援課 (☎51・2475)

**10月のふれあい・子育て情報**

**■新生児訪問指導**

**対象** はじめての出産後おおむね1か月以内の方

**内容** 育児や授乳方法などについて助産師などが家庭訪問を行い、相談に応じます

**その他** 詳しくは母子健康手帳と同時配布の「パパとママへ」をご覧ください

**■今ドキmamaのセルフケア**

**とき** 7日(水)午後1時30分~2時30分

**対象** 4~11か月の乳児と母親

**内容** 産後のリラクゼーション方法、骨盤エクササイズ、育児相談、交流会

**定員** 30組(申込順)

**持ち物** 母子健康手帳

**■パパママ教室へパパママクラス**

**とき** 18日(日)午前9時30分~午後0時30分

**対象** 妊婦と夫

**内容** 妊娠と夫

**■外国人母子保健相談**

**とき** 26日(月)午前9時30分~11時

**対象** 外国人の乳幼児と保護者

**内容** 妊娠・出産・育児についての相談、乳幼児の身体測定

**定員** 4組(申込順)

**持ち物** 母子健康手帳

**その他** ポルトガル語・英語の通訳がいります

**■保健所・保健センター(中野町字中原「ほいご」内) 参加料**

**無料**

**申込先** こども保健課 (☎39・9160)



相談内容(対象など)	とき/定員(申込順)/担当※敬称略	ところ	問い合わせ(申込期間)
弁護士による法律相談	水曜日(祝・休日を除く)午後1時~4時(1組30分)/6組	市役所安全生活課(東館2階)	安全生活課☎51・2304(希望日の2週間前の午前8時30分から※祝・休日の場合は、その前日から)
	10月9日(金)午後1時~4時(1組30分)/6組	つつじが丘地域福祉センター(佐藤五丁目)	豊橋市社会福祉協議会☎54・0294(予約制)
	10月22日(木)午後1時~4時(1組30分)/6組	牟呂地域福祉センター(牟呂町字内田)	
	10月22日(木)午後1時30分~3時(1組30分)/3組	愛知県東三河県民相談室(愛知県東三河総合庁舎1階)	愛知県東三河県民相談室☎52・7337(予約制。10月8日午前9時から)
行政相談(国や特殊法人に対する苦情、不満、要望など)	第1~4木曜日(祝・休日を除く)午後1時~3時/行政相談委員	市役所安全生活課(東館2階)	安全生活課☎51・2304 ※電話相談も可

**■法の日記念事業 税理士・司法書士による相続と登記・法律無料面接相談**

**とき:** 10月2日(金)午前10時~午後4時(1人30分以内) **ところ:** 市役所東86会議室(東館8階) **内容:** 税金(相続税・贈与税など)に関すること、登記に関すること(不動産の相続・贈与など、会社の登記)、民事裁判の手続きに関すること(多重債務、敷金返還など)、家庭裁判所の手続きに関すること(夫婦や親子の問題、遺産分割、成年後見など)、遺言の作成に関すること **その他:** 予約優先。当日受け付け可(先着順)。相談に必要な資料をご用意ください。書類の作成・チェックは行いません。税理士に業務を依頼している方の税理士への相談はご遠慮ください **申し込み:** 土・日曜日、祝日を除く午前9時~午後4時に愛知県司法書士会東三河総合相談センター(☎54・5665)

# 相 談

相談内容は秘密厳守。気軽にご相談ください。

※記載のない相談費用は無料。申し込みが必要な場合は申込期間が明記してあります

相談内容(対象など)	とき/定員(申込順)/担当※敬称略	ところ	問い合わせ(申込期間)
生活習慣病予防(糖尿病・高血圧など)の栄養相談(市内在住の方)	①9月24日②10月8日③10月22日の木曜日 午前9時～午後5時/管理栄養士	保健所・保健センター (中野町字中原「ほいっぶ」内)	健康増進課 ☎39・9145 (予約制。①は9月18日、 ②③は各前日まで)
こころの健康相談(市内在住で、気分が沈み、眠れないなどのこころの問題で悩んでいる方)	10月1日(木)・15日(木)午後1時～4時/各3人/臨床心理士※相談内容によって、医師や保健師になることがあります		健康増進課 ☎39・9145 (予約制。各前々日まで)
子どものための心の相談(市内小・中学生と保護者)	10月2日(金)・23日(金)午後1時30分～5時30分/鎌倉利光(臨床心理士)	カリオンビル (松葉町二丁目)	教育会館相談室 ☎33・2115
歯科健康相談	10月8日(木)午前9時～11時/8人/歯科医師	保健所・保健センター (中野町字中原「ほいっぶ」内)	健康増進課 ☎39・9145 (予約制。9月30日まで)
精神保健福祉相談(市内在住で、心の病で悩んでいる方と家族)	10月9日(金)午後1時30分～3時30分/4人/精神科医		健康増進課 ☎39・9145 (予約制。10月7日まで)
住宅・建築相談(建築全般・現住居の不具合・増改築・耐震相談など)	①9月30日②10月14日③10月21日の水曜日 午後1時30分～4時/各3組/建築士	①市役所東901会議室(東館9階)②③市役所東84会議室(東館8階)	住宅課 ☎51・2602 (予約制。各前日の午後3時まで)
住宅・建築相談(測量・登記相談など)	10月21日(水)午後1時30分～4時/3組/土地家屋調査士	市役所東84会議室(東館8階)	
不動産の無料相談会(土地価格・借地権・相続時の土地の分割・不動産の有効利用など)	10月3日(土)午前10時～午後4時/不動産鑑定士	カリオンビル (松葉町二丁目)	(公社)愛知県不動産鑑定士協会 ☎052・241・6636
不動産相談(不動産の売買、賃借などの契約やトラブル、空き家の活用)	10月5日(月)午後1時～4時(1組45分)/4組	市役所安全生活課(東館2階)	安全生活課 ☎51・2304 (予約制。9月18日午前8時30分から)
農家(農事)相談	10月5日(月)・19日(月) 午後1時30分～3時30分	市役所農業委員会室(西館3階)	農業委員会 ☎51・2950
司法書士による相続登記相談(不動産の相続・贈与など)	10月13日(火)午後1時～4時(1人30分)/6組	市役所安全生活課(東館2階)	安全生活課 ☎51・2304 (予約制。9月29日午前8時30分から)
市民相談(生活上の悩み事など)	月～金曜日(祝・休日を除く) 午前9時～午後5時(受け付けは午後4時30分まで)		安全生活課 ☎51・2300 ※電話相談も可
警察安全相談(暮らしの安全に関わる相談)	月～金曜日(祝・休日を除く) 午前9時～午後5時	—	警察本部相談コーナー ブッシュホン ☎#9110、 ダイヤル回線 ☎052・953・9110
多重債務者相談(債務整理の相談など)	月～金曜日(祝・休日を除く) 午前10時～午後4時30分	市役所安全生活課(東館2階)	安全生活課 ☎51・2305 ※電話相談も可
	月～金曜日(祝・休日を除く) 午前9時～午後4時30分 [弁護士相談]第2・4水曜日午後1時～4時(予約制)	愛知県東三河消費生活相談室(愛知県東三河総合庁舎1階)	愛知県東三河消費生活相談室 ☎52・0999 ※電話相談も可
消費生活相談(消費者トラブル、架空請求など)	月～金曜日(祝・休日を除く) 午前10時～午後4時30分	市役所安全生活課(東館2階)	安全生活課 ☎51・2305 ※電話相談も可
	月～金曜日(祝・休日を除く) 午前9時～午後4時30分	愛知県東三河消費生活相談室(愛知県東三河総合庁舎1階)	愛知県東三河消費生活相談室 ☎52・0999 ※電話相談も可
	土・日曜日(祝・休日を除く) 午前9時～午後4時	愛知県消費生活総合センター(愛知県自治センター1階)	愛知県消費生活総合センター ☎052・962・0999 ※電話相談も可



## 毎月第3水曜日は「防犯の日」です みんなでよくし(抑止)たいこのまちを!

豊橋警察署では、市内全域での防犯力を強化し、警察、行政、事業者、市民が一体となって犯罪のない安全で安心なまち「とよはし」を目指すため、9月から毎月第3水曜日を「防犯の日」と決めました。

市内から犯罪を1件でも減らすため、市民のみならず積極的に防犯活動を行いましょう。

**問い合わせ:** 豊橋警察署 (☎54・0110)



愛知県警察  
マスコットキャラクター  
「コノハけいぶ」

## 人・農地プランの更新について

「人・農地プラン」とは、地域が抱える「人と農地の問題」を今後解決していくためのプランです。「青年就農給付金(経営開始型)」「スーパーL資金の金利負担軽減措置」「経営体育成支援事業」などの支援を受けるためには、プランに位置付けられることが必要です。

市では、平成27年7月に第11回目の更新を行いました。次回の更新を行うため、次の日程で説明会およびプラン更新案の閲覧を実施します。

### ■説明会

**とき:** 10月1日(木)午前10時30分～11時30分 **ところ:** 市役所東81会議室(東館8階) **定員:** 40人(先着順) **その他:** 当日は農地中間管理機構の説明会も併せて実施します

### ■プラン更新案の閲覧

**とき:** 10月5日(月)～16日(金) **ところ:** 市役所農業企画課(西館3階) **対象:** 市内農家台帳登録者(本人および同一世帯員に限る) **持ち物:** 運転免許証など本人確認のできる身分証

[共通事項] **申し込み:** 不要 **問い合わせ:** 農業企画課(☎51・2477)

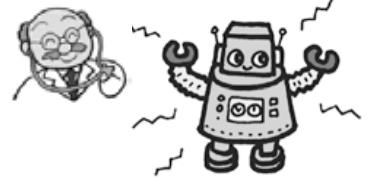
## 全国都市交通特性調査にご協力ください

全国の都市交通の特性や経年変化を把握するため、国土交通省では豊橋市をはじめとする全国70市60町村と協力して、人の動きに関する交通実態調査を10～11月にかけて実施します。市内から無作為に抽出した家庭(約2,500世帯)に調査票を郵送しますので、ご協力をお願いします。

**調査内容:** 平日・休日のある1日に、「どんな目的でどこに移動したか」など **調査主体:** 国土交通省中部地方整備局広域計画課 **問い合わせ:** 調査実施本部 (☎0120・901・488)

## おもちゃ病院トントン 壊れたおもちゃ修理します

**とき/ところ:** 第2・4土曜日午後1時～4時/本郷地区市民館(浜道町字桜)、第1・3土曜日午後2時～4時/あイトピア(前畑町) ※予告なく休院する場合あり **費用:** 無料(部品の交換をした時は、実費部品代必要) **修理できるおもちゃ:** テレビゲーム、エアガンを除くおもちゃ **問い合わせ:** 本郷地区市民館(☎46・8487)、あイトピア(☎57・2601)



楽しむ・学ぶ

支援・医療

相

談

募  
集

情報あれこれ

情報ピックアップ



## 10月1日(木)から「コミュニティバス「柿の里バス」と「しおかぜバス」の運行ダイヤを変更します

地域の状況やニーズにあった運行とするため、柿の里バス(北部地区)、しおかぜバス(前芝地区)の運行ダイヤを変更します。詳しくはホームページまたは市役所都市交通課(東館9階)などで配布するパンフレットをご覧ください。

**問い合わせ** 都市交通課(☎51・2620)

<http://www.city.toyohashi.jp/10273.htm>

### ■柿の里バス(北部地区)の変更点

① 石巻中山発(14:01) ↓ 赤岩口行き(15:30)の便を新設(完全予約制。乗車日の正午までに豊鉄タクシー(株)(☎56・5111))

これにより、石巻・下条地域から和田辻周辺への午後の時間帯に買い物などのお出かけが便利となります。また、石巻・下条方面への観光目的でのご利用では、現地で滞在できる時間が長くなります。

※運行経路・運賃の変更はありません

### ■しおかぜバス(前芝地区)の変更点

① 梅敷発(15:26) ↓ 西駅前行き(16:00)を増発  
② 午前中の便の時刻を20～40分繰り上げ  
③ 西駅前発 ↓ 梅敷行きの最終便の時刻を30分繰り下げ(西駅前17:56発 ↓ 西駅前18:26発)

これにより、通勤・通学目的での利便性が向上するとともに、前芝地域から中心市街地へのお出かけの際に滞在できる時間が長くなり、買い物などが便利になります。

※運行経路・運賃の変更はありません

# わくわく活動ひろば

豊橋市では、みなさんからの寄附などによるトヨッキー基金(市民協働推進補助金)から、社会に役立つ活動に市民協働推進補助金を交付しています。この補助金によるNPOや自治会などの活動を紹介します。

## ひまわりの会

私たちは、身内に「ひきこもり」を持つ家族の会です。平成12年に保健師さんの声かけでスタートしました。当初6人だったメンバーも今では17人が参加し、「当事者の社会参加に向けて親・家族が学び、交流を深め、当事者の将来をサポートすること」を目的に自主活動をしています。月に一度、保健所・保健センターで「家族の会」を開催し、お互いの情報交換をしています。ここでは、言葉を選ばず心の内を話すことができるので、支えあいの場所となっています。

また、東三河セーフティネットの心理カウンセラー・金田文子さんに家族の対応や心の持ち方について、個々のケースに沿ったアドバイスを受けています。

優しすぎる、ストレスに弱い、人との関わりが苦手など、「ひきこもり」のきっかけはさまざまです。一人で悩まず、ひまわりの会で一緒に考えてみませんか。少し勇気を出して一歩踏み出してみませんか。ひきこもりは一朝一夕には解決できません。しかし、私たちは継続的な活動によって解決すると信じています。

ひまわりの会では、「ひきこもり」を持つご家族に向けて10月に講演会を開催します。ぜひ、ご参加ください。

### ■ひきこもりを抱える家族のつどい(講演会)

とき 10月29日(木)午後1時30分 ところ 保健所・保健センター(中野町字中原「ほいっぶ」内) テーマ じっと待つだけじゃない・半歩後ろで「支える」コツ 講師 金田文子さん(東三河セーフティネット心理カウンセラー) 定員 40人(申込順)

参加料 無料 申込先 ひまわりの会 宮本(☎090・31508・3002)



「家族の会」のようす



## NPO法人たすけあい三河

「市民による市民のための成年後見」を目指し、平成24年に法人内に「市民後見センターとよはし」を開設して活動を開始しました。立場の弱い方や身寄りのない方、そして市長申立てが必要な方への受け皿として、専門職である弁護士、司法書士や税理士に加え、身近な存在である市民後見人の地域での活躍が期待されています。私たちは市民後見を個人が行うのではなく、法人として受任していく体制を作っています。この法人後見の担い手を育成するため、過去に6回「市民後見人養成講座」を開講しました。この講座には豊橋市だけでなく新城市や湖西市、浜松市、岡崎市などからも参加者があり、約100時間の研修を経て市民後見人として巣立っていきました。他にも、定期的に「成年後見塾」「エンディングノート講座」などを開催しています。

そして、1年ぶりに「第5回市民後見フォーラム」を開催します。今話題の家族信託についても取り上げ、フォーラムと相談会を行いますので、ぜひお越しください。

### ■第5回市民後見フォーラム

とき 9月26日(土)午後1時 ところ カリオンビル(松葉町二丁目) テーマ 地域での行政と専門職・市民後見人の役割と連携 定員 100人(申込順) 参加料 500円 その他 申込方法など詳細はお問い合わせください 問い合わせ NPO法人たすけあい三河 加藤(☎52・4315) mac-net@hotmail.co.jp



第4回市民後見フォーラムのようす



市民後見人養成講座のようす

トヨッキー基金への寄附は、随時受け付けています。この基金への寄附は税金の優遇措置があります。詳しくは市民協働推進課(☎51・2483) <http://www.city.toyohashi.lg.jp/5230.htm>

【寄附累計】  
6,744,044円(平成19年度から)  
293,632円(平成27年度受入分)

## 豊橋市内の平成27年7月の交通事故(人身)

[ ]は平成26年7月、( )は平成27年の合計  
●件数 253件 [276件] (1,707件)  
●死者 0人 [0人] (3人)  
●傷者 334人 [350人] (2,155人)  
※早めのライトで交通事故を防止しましょう

## 豊橋市の人口と世帯

(平成27年8月1日現在)  
●人口 378,455人(前月比73人減)  
[男189,865人/女188,590人]  
●世帯 152,472世帯(前月比55世帯減)  
※このうち外国人は13,717人/6,791世帯

## 今月の納税

国民健康保険税 第3期分  
納期限 9月30日(水)

早めにお近くの金融機関、ゆうちょ銀行・郵便局またはコンビニエンスストア(バーコード印字のある納付書のみ)で納めましょう。納税には手間のかからない口座振替の制度が便利です。

問い合わせ:納税課(☎51・2235)

財源確保を目的に有料広告を掲載しています。広告内容に関する一切の責任は広告主に帰属し、取扱商品等については、市が必ずしも推奨するものではありません。内容については直接広告主へ問い合わせてください。

# 全面広告

## 編集後記 みなさんの「秋」は、どんな秋？

「スポーツの秋」「読書の秋」「食欲の秋」など、秋にはたくさんの言葉がつかますが、みなさんはどのように秋を過ごしますか？私は猛暑で控えめにしていたフットサルで、思う存分「スポーツの秋」を満喫したいと思っています！今号では、さまざまなスポーツを楽しめたり、秋の味覚を味わえたりできる、秋らしいイベントを掲載しています。みなさんの「秋」を楽しむ一助として、ぜひご活用ください。  
(別所)

## 点字広報・声の広報を発行しています

目の不自由な方などのために、広報とよはしの点字版とCD・カセットテープ版を月2回発行しています。

ご希望の方は、広報広聴課(☎51・2164 ㊟56・5711 ㊟kohokocho@city.toyohashi.lg.jp)へ連絡してください。



豊橋市役所

〒440-8501 今橋町1番地 代表 ☎(0532)51・2111

編集・発行(毎月1日・15日)

広報広聴課 ☎51・2165 ㊟56・5711

㊟ <http://www.city.toyohashi.lg.jp/>