

広報 とよはし

TOYOHASHI

2015平成27年 11.1

特集 上下水道局の新たな取り組み … 2 ページ

二川宿本陣まつり 大名行列を開催します … 11

とよはしキラキラ☆イルミネーションを
開催します … 14集まれ、未来の消防士!
キッズ消防士を募集します … 18

11月は児童虐待防止推進月間です … 21



市防災キャラクター「ボウサイマンZ」誕生!

10月18日(日)、ええじゃないか豊橋まつりで「ボウサイマンZ」が誕生しました。
市民の生命を守るため、「手筒花火の化身」ボウサイレッド、「恐竜の化石の化身」ボウサイブルー、「うずら卵の化身」ボウサイイエローの3人が、自然災害に立ち向かいます。

※写真は豊橋まつりでの握手会のようなす

問い合わせ:防災危機管理課 ☎51・3126



特集 上下水道局の新たな取り組み

上下水道局では、快適で住みよいまちづくりを進めるため、さまざまな事業を行っています。今回はその中から新たな2つの事業を紹介します。

1 インドネシア共和国ソロク市の水道水を「飲める水」に

「飲める水道水」の安定供給を目指す

日本では飲めることが当たり前の水道水。しかし、海外には水道水を飲むことができない場所が多くあり、インドネシア共和国ソロク市もその1つです。豊橋市上下水道局では、平成27年度から3年間の予定で、(独)国際協力機構(JICA)の「草の根技術協力事業(地域活性化特別枠)」を活用し、ソロク市の「白く濁った水道水」を「飲める水道水」へ転換するとともに、安全で安定的に家庭へ届けることを目指して浄水技術の支援を行っています。

具体的には、本市上下水道局の技術者を現地に派遣し、ソロク市浄水場の運用改善を行うための人材育成や、機材を使って浄水技術の直接指導などを行っています。

水道水が白く濁る理由

ソロク市の水道水は、水源となる市内の川の水を浄化する設備の調整がうまくいかないために白く濁っています。また、ソロク市は赤道直下に位置し気温が高く、多くの細菌が発生しますが、殺菌技術がないため、水道水をそのまま飲むと腹痛を起こしてしまいます。

支援する利点は

ソロク市にとっては、水道局職員の技術が向上し、「飲めない水道水」が「飲める水」となることで、生活が大きく改善されます。そして本市にとっては、現在まで蓄積してきた水道技術を職員が現地で提供することを通じ、本市の水道技術のますますの維持向上が図られ、本市水道水の安全・安心かつ安定的な給水に繋がります。



浄水技術指導を行うソロク市の水道施設



平成27年7月に現地で行われた協定締結式の様子(左からJICAインドネシア事務所次長 原田徹也さん、イルザル・イリアス ソロク市長、佐原光一豊橋市長)

問い合わせ 給排水課 (☎51・2726)

お客さま料金センターからのお知らせ

■水道使用の開始・中止の申し込みは、インターネットが便利です

引越など水道使用の開始・中止を希望する方は、電話のほか、上下水道局ホームページ (<http://www.city.toyohashi.jp/3061.htm>) から申し込みができます。

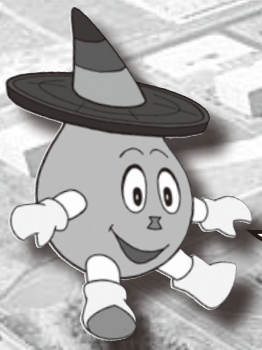
■支払いは、便利な口座振替・自動払込みをご利用ください

水道料金・下水道使用料の支払いを口座振替・自動払込みにすると、支払いに出かける手間が省け、払い忘れも防止できます。お近くの金融機関または上下水道局でお申し込みください。

【共通事項】お問い合わせ お客さま

料金センター(牛川町字下毛田上下水道局2階 ☎51・2712)

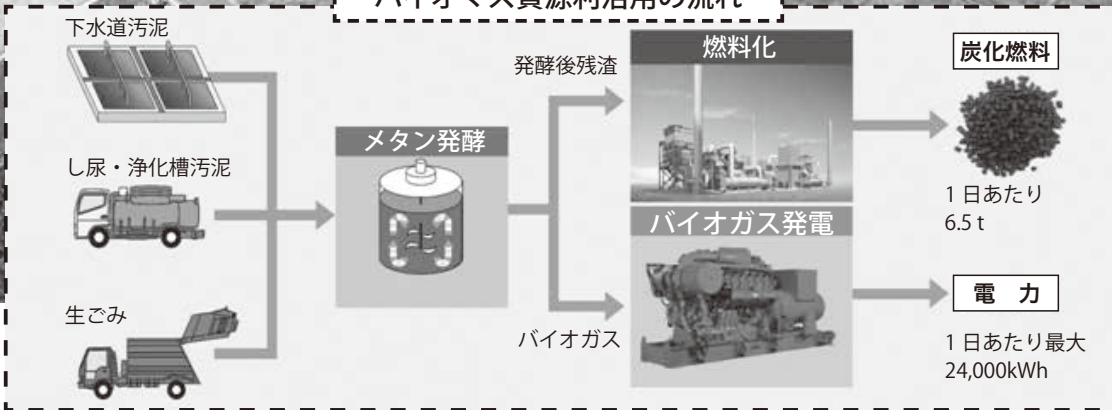




上下水道局マスコット
「クリン」

現在建設中の「バイオマス資源利活用施設」について、みなさんの疑問にお答えするよ！

バイオマス資源利活用の流れ



バイオマス資源利活用施設を建設中です

Q. バイオマス資源利活用施設ってなに？

A. この施設は、「バイオマス資源」を使って「バイオガス」を発生させ、さらに、そこから電力を作り出すことができるんだよ。

バイオマス資源は、動物や植物から生まれた再生できる資源のことで、具体的には下水道汚泥、し尿・浄化槽汚泥、生ごみを利用するよ。さらに、発電後に残った汚泥（発酵後残渣）も炭化燃料にすることで、全てをエネルギーとして活用できるすごい施設なんだ。



Q. どんな利点があるの？

A. 汚泥と生ごみを使ってエネルギーを作ることで、生ごみを「焼却」する量が減って、地球温暖化の原因となる二酸化炭素の排出量も減るんだよ。

Q. どのくらい発電できるの？

A. 一日あたり最大2万4千kWhの電気を作ることができるよ。作られた電気の一部は施設の中で利用して、残りは電力会社を通じてみなさんに利用してもらおうよ。その量は1900世帯分の電気量になるんだ。

Q. バイオガスはどうやってできるの？

A. メタン菌という微生物が、酸素がない状態で汚泥や生ごみの中の有機物を分解するときに発生するよ。これを「メタン発酵」というんだ。

Q. 生ごみの分別収集はいつから始めるの？

A. 今、生ごみは「もやすごみ」として収集しているけど、平成29年度中に「生ごみ」として別に収集する予定だよ。詳細は本紙などでお知らせするので、みなさん協力してね。

Q. 下水道汚泥で作っていた「のんほいユーキ」はどうなるの？

A. 施設が完成した後、下水道汚泥は全てエネルギーとして再利用するので、下水道汚泥を原料として作られていた「のんほいユーキ」は平成29年度に提供終了となるよ。

Q. 施設はいつ・どこにできるの？

A. 中島処理場（神野新田町字中島）の敷地内だよ。今年度から建設が始まっていて、完成は平成29年度を予定しているよ。見学コースもできるので、みなさんも見に来てね。



オレンジ・フェスタ2015 市民活動見本市

とき: 11月8日(日)午前10時～午後4時
ところ: カリオンビル(松葉町二丁目)、松葉公園(萱町) **内容:** 市民活動団体の活動紹介や体験コーナー、野菜や小物などの販売、地域の飲食店・福祉施設による飲食ブースの出展や市民活動スタンブラリーなど **参加料:** 無料 **その他:** 詳細はホームページ(<http://www.tees.ne.jp/npo-info/>)参照 **申し込み:** 不要 **問い合わせ:** オレンジプラザ(☎56・5160) npo-info@tees.jp



2015家政文化祭

とき: 11月14日(土)午前9時30分～午後3時
ところ: 家政高等専修学校(老津町字西高縄) **内容:** 洋裁・和裁・華道作品展示、生徒手芸作品販売、模擬店、お茶席など **参加料:** 無料 **申し込み:** 不要 **問い合わせ:** 家政高等専修学校(☎23・0127)



コーラスのつどい

とき: 11月11日(水)午後0時30分 **ところ:** 市民文化会館(向山大池町) **内容:** 市内で活動する14組のコーラスグループが、日本歌曲からポピュラーソングまでバラエティ豊かな音楽で日頃の練習の成果を発表します **入場料:** 無料 **問い合わせ:** 豊橋文化振興財団(☎39・5211)



はじめの一歩! ボランティア 知的障害者交流体験会

とき: 11月22日(日)午前9時～午後3時
内容: 障害のある方と余暇を楽しむボランティア活動を体験します **定員:** 10人(申込順)

■事前説明会(参加自由)

とき: 11月15日(日)午後1時～4時 **内容:** 知的障害についての説明と知的障害者を交えたグループディスカッション
[共通事項] **ところ:** 八町地域福祉センター(八町通五丁目) **参加料:** 無料 **申し込み:** 11月10日までに豊橋市社会福祉協議会(☎52・1111)



自然体験プログラム☆遊びイベント21 お正月用「のし餅」づくり

とき: 12月26日(土)午前9時30分～午後2時
ところ: 少年自然の家(伊古部町字下り)
対象: 5歳児～中学生と保護者 **内容:** 親子で正月用のお餅をつくります。餅米をせいろで蒸し、石臼でついて、のし餅にして持ち帰ります **定員:** 8家族(抽選)
参加料: 1家族1臼分1,800円(材料費)
※1臼分は約2升 **持ち物:** 軍手、タオル
申し込み: 11月1日～15日に少年自然の家(☎21・2301)



四季の行事教室 クリスマスのつどい

とき: 12月6日(日)午後1時～3時 **ところ:** 青少年センター(牟呂町字東里) **対象:** 市内在住の小学生と家族(小学4年生以上は1人で参加可) **内容:** クリスマスにちなんだ工作やゲームなど **講師:** レディースレクわたぼうし **定員:** 50人(申込順)
参加料: 無料 **申し込み:** 11月6日から青少年センター(☎46・8925)



おとなのためのおはなし会

とき: 11月9日(月)午前10時～11時 **ところ:** アイプラザ豊橋(草間町字東山) **対象:** 高校生以上 **内容:** 絵本などを使わず、言葉だけで物語を楽しむおはなし会です。日本の昔話やグリム童話などを語ります **定員:** 20人(先着順) **参加料:** 無料 **問い合わせ:** 豊橋おはなしろうそくの会 野崎(☎46・9554)、中央図書館(☎31・3131)

情報 ひろば

催しの開催期間中でも、施設の休館日などがあります。詳しくはお問い合わせください。

豊橋市の「ほの国こどもバスポート事業」対象施設
総合動植物公園、市民プール、視聴覚教育センター(プラネタリアム)、自然史博物館、美術博物館、二川宿本陣資料館、青少年センター(体育館)、こども未来館(まち空間)
※詳細は各施設にお問い合わせください

催し情報

楽しむ・学ぶ



ベースボール遊び

とき: 11月23日(祝)午前10時～午後2時(雨天中止) **ところ:** 豊橋市民球場(岩田運動公園内) **対象:** 小学生と家族(野球経験不問) **内容:** ストラックアウト、スピードガンコンテスト、ホームラン競争、親子で力を合わせる綱引き、大玉送りなどを行います
参加料: 無料 **申し込み:** 不要 **問い合わせ:** 豊橋市体育協会(☎63・3031)



農とくらし講座

しめ縄・リース飾り作り

とき: 12月8日(火)午前9時30分～11時30分 **ところ:** 市役所東86会議室(東館8階) **対象:** 市内在住の方(未就学児の同伴不可) **講師:** 藤城ひろみさん(農村輝きネット理事) **定員:** 15人(抽選。結果は11月25日までに全員に通知) **参加料:** 無料(材料費500円必要) **持ち物:** はさみ、洗濯ばさみ5個、新聞紙6枚、レジャーシート、あればラジオペンチ
申し込み: 11月16日(必着)までに返信先明記の往復はがき、またはEメール(1通につき2人まで)で講座名、参加者全員の住所・氏名・電話番号を農業企画課(〒440-8501住所不要 ☎51・2471) info_nogyokikaku@city.toyohashi.lg.jp

三遠南信



南信州地区

お出かけ情報

南信州を代表する冬の特産品

干し柿の王様「プレミアムドライフルーツ市田柿」

市田柿は、発祥地である市田村現在の下の伊那郡高森町市田で栽培されていたことから、名前がついた在来の渋柿の名称です。これを干し柿にしたものを「市田柿」と呼びます。

干し柿は全国各地にあり、品種名でのブランドが多い中、市田柿は産地名「市田」がそのままブランド化されています。また、さらなるブランド化を進めるため「Aみなみ信州は、「地理的表示保護制度（GI）制度」の登録第1号を目指し申請を行っていました。

市田柿は、一口大で食べやすく、表面は、きめ細かな白い粉に覆われ、果肉はきれいなあめ色をしています。肉質は適度に柔らかく心地よい歯ごたえがあり、天然糖分の上品な甘さ特徴です。

この高い品質は、晩秋から初冬にかけての盆地特有の朝晩の厳しい冷え込みと天竜川から立ち上がる川霧

がもたらす適度な湿度によって、ゆっくりと干し上がることにより、

これからの時期、農家では柿の収穫・柿むき・のれんづくりが始まり、あちらこちらで「柿すだれ」が見られます。その後、一つ一つ丁寧に手間を惜しまず作り上げ出荷されます。

乳製品やワインとの相性が良いほか、栄養価が高く、食物繊維とポリフェノールが豊富でコレステロールはゼロという魅力も持ち合わせている南信州の特産品「市田柿」を、ぜひご賞味ください。

問い合わせ 飯田市農業課生産振興係 (☎0265・21・3217)



柿すだれ



国産プレミアムドライフルーツとして広まりつつある市田柿

豊橋市交通児童館

問い合わせ：交通児童館 (☎61・5818) <http://toyohashi.shopro.co.jp/>



携帯電話用ホームページQRコード

休館日：月曜日(祝日の場合は翌平日)

■11月のあそび場 参加料：無料 申し込み：不要

つどいの広場 とき：毎週火・水・金曜日(祝・休日、休館日を除く) 午前9時30分～午後0時30分 対象：0～3歳児と保護者

内容：親子で気軽に出かけ、交流ができる広場

なかよし広場 とき：11月19日(木)午前10時・11時 内容：読み聞かせ、ふれあい体操など

■マツボックリのクリスマスツリー作り

とき：11月23日(祝)午前10時30分～11時30分(材料がなくなり次第終了) 内容：マツボックリで小さくてかわいいクリスマスツリーを作ります

■12月のプログラム

参加料：無料 申し込み：11月13日(必着)までに返信先明記の往復はがき(1通につき1家族)で①プログラム名(複数可)②とき③参加者の氏名(ひらがな)・年齢(月齢まで)・学年④保護者の氏名⑤電話番号を交通児童館(〒440-0864向山町字池下35)※窓口での普通はがきの受け付けも行います

プログラム名	とき	対象/内容/定員(抽選)/持ち物
運動あそび	12月5日(土)・12日(土) ①午前9時40分～10時40分 ②午前11時～正午	小学1～3年生(保護者同伴)/レクリエーションゲーム/各20人/室内用シューズ
おやこふれあい体操	12月9日(水) 午前10時30分～11時30分	生後4か月～1歳未満児と保護者/20組
おやこヨガ	12月10日(木) 午前10時30分～11時15分	生後7か月～1歳半児と保護者/15組
リトミックあそび	12月11日(金) 午前10時30分～11時30分	1歳半～3歳児と保護者/15組
おやこ造形あそび	12月13日(日) 午前10時～11時30分	年少児～小学生と保護者/版画でカレンダーを作ります/20組
めざせ!わっぱなし	12月19日(土)※雨天順延20日(日) 午前9時15分～10時30分	年長児～小学生と保護者/補助輪なし自転車の練習と交通安全ルールを学びます/15組

楽しむ・学ぶ

支援・医療

相

談

募

集

情報あれこれ



さくらピア相談室 料理教室

とき: 11月27日(金)・29日(日)午後2時～4時 **ところ:** あいトピア(前畑町) **対象:** 市内在住で身体障害者・療育・精神障害者保健福祉手帳所持者(重度障害者は介護者同伴)と家族、友人 **内容:** 新米や秋の野菜を使ったメニューを中心に、楽しく料理を学びます **講師:** 鈴木朝子さん(朝子kitchen studio代表) **定員:** 各10人(申込順) **参加料:** 無料(材料費各500円程度必要) **その他:** 手話通訳・要約筆記などが必要な方は、申し込み時にお申し出ください **申し込み:** 11月1日午前9時から、さくらピア(東新町 ☎53・3153 ☎53・3200)



傾聴ボランティア講演会 「語ること」と「聴くこと」の意味

とき: 12月6日(日)午後1時30分～4時30分 **ところ:** カリオンビル(松葉町二丁目) **内容:** 岩橋有香さん(言語聴覚士)の語りによる体験談「コミュニケーションを考える 言葉のおくれと向き合って」や鎌倉利光さん(愛知大学文学部准教授)によるグループワークを通して、傾聴の大切さをより深く学びます **定員:** 50人(申込順) **参加料:** 500円(資料代) **申し込み:** 12月5日までに氏名、電話番号をボランティアグループふれあい 鋤本(☎46・3267) **問い合わせ:** 市役所障害福祉課(☎51・2340)



とよはしの巨木・名木を見学しよう

とき: 11月27日(金)午前9時～午後3時(小雨決行) **集合・解散:** 市役所東館正面玄関前 **内容:** のんほいパークなどの巨木・名木をバスと徒歩で見学します **定員:** 20人(抽選。結果は11月18日までに通知) **参加料:** 無料 **申し込み:** 11月11日(必着)までに返信先明記の往復はがき(1枚2人まで)で参加者全員の住所・氏名・電話番号を公園緑地課(〒440-8501 住所不要 ☎51・2655)



中村順司野球指導者講習会 野球と私

とき: 11月23日(祝)午後3時～5時 **ところ:** 岩田小学校(中岩田四丁目) **内容:** PL学園の監督として、同校を何度も甲子園に導き、数多くの名選手を育てあげた中村順司さんによる野球指導者向けの講習会です **定員:** 100人(申込順) **参加料:** 無料 **申し込み:** 11月15日までに氏名、年齢、電話番号を豊橋市体育協会(☎63・3031)



中村順司さん



東陽ふれあい音楽会

とき/テーマ/出演/曲目: 11月11日(水)午前10時/音楽花束 伝えたい気持ち/COLORFUL/落葉松、月の光、ラブソディーインブルーほか、11月25日(水)午前10時/音いっぱいコンサート いろとりどりの音の世界/グループ音紡ぎ/シェルブールの雨傘、ペルシャの市場、タイプライターほか **ところ:** 東陽地区市民館(多米中町一丁目) **参加料:** 各400円(当日参加可。前売り券は飲み物とお菓子付き) **問い合わせ:** 東陽地区市民館(☎61・7741)



朝倉川植樹メンテナンス大会

とき: 11月14日(土)午前9時30分～正午(小雨決行。予備日15日(日)) **ところ:** 朝倉川(寺門橋～多米橋) **集合・解散:** 集合は多米公園グラウンド(多米中町一丁目)、解散は随時、現地 **内容:** 川沿いの樹木の下枝切りや除草、清掃など **参加料:** 無料 **申し込み:** 11月13日までに朝倉川育水フォーラム 小林(☎080・6923・5257) **問い合わせ:** 河川課(☎51・2535)



金哲彦の体幹 ランニングセミナー

とき: 12月6日(日)午後1時～4時30分 **ところ:** 八町小学校(八町通五丁目) **内容:** 早稲田大学時代に箱根駅伝で活躍し、現在はプロコーチとして活動する金哲彦さんによる座学と実技指導のランニングセミナーです **定員:** 200人(申込順) **参加料:** 無料 **その他:** 公共交通機関をご利用ください **申し込み:** 11月20日までに氏名、性別、電話番号を豊橋市体育協会(☎63・3031)



金哲彦さん



人にやさしい街づくり講座と 地域セミナー

■東三河 人にやさしい街づくり講座
とき: 11月28日(土)午後1時～2時30分 **内容:** ベビーカーや妊婦体験キットを使って街歩きを行い、バリアフリーの浸透度の体験・検証(雨天の場合は映像を見ながら検証)をします
■愛知県 人にやさしい街づくり地域セミナー
とき: 11月28日(土)午後2時30分～4時30分 **内容:** 上記講座での体験をもとに報告会を行い、安心して暮らせる街づくりについて専門家などのパネルディスカッション・講演を通じて学びます
[共通事項] **ところ:** 蒲郡公民館(蒲郡市元町) **定員:** 各50人(申込順) **参加料:** 無料 **申し込み:** 11月26日までに住所、氏名、年齢、性別、電話番号、子どもが参加する場合は人数・年齢を建築指導課(☎51・2587 ☎56・3815 kenchikushido@city.toyohashi.lg.jp)



豊橋市体育協会 初心者向け1日無料体験教室(12月コース)

定員:各30人(申込順) 申し込み:11月12日午前10時から氏名、電話番号を豊橋市体育協会(岩田運動公園内☎63・3031)

■豊橋市体育協会 初心者向け1日無料体験教室(12月コース) ※時間は午前10時30分～11時30分

教室名	とき	ところ	対象/持ち物	内容
エアロビクス	12月3日(木)	牛川地区体育館 (牛川町字田ノ上)	20歳以上の方/室内用 シューズ	心肺機能向上に効果があるレッスンです
からだリセット	12月9日(水)	飯村地区体育館 (飯村北一丁目)	20歳以上の方/バスタ オル	肩こり、腰痛を解消します



市民スポーツ祭

申し込み:12月11日までに申込用紙を豊橋市体育協会(岩田運動公園内☎63・3031)、武道館、総合体育館、総合運動場管理事務所、各地区体育館、トレーニングセンター、グリーンスポーツセンター※申込用紙は各申込先で配布

■市民スポーツ祭

大会名	とき	ところ	対象/部門/定員(申込順)/参加料
ソフトバレーボール大会	来年1月10日(日) 午前9時	総合体育館 (神野新田町字メノ割)	市内在住の方/男女混合の部、ファミリーの部、レディースの部/150チーム(1チーム4～8人)/1チーム1,000円(当日集金)



メイカーズ・ラボとよはし 機材利用講習会

問い合わせ

(株)サイエンス・クリエイト(☎44・1111)、
市役所産業政策課(☎51・2436)

3Dプリンタなどデジタル工作機械を取り揃えたものづくり空間「メイカーズ・ラボとよはし」が11月7日(土)にオープンします(詳細は本紙10月15日号20ページ参照)。「メイカーズ・ラボとよはし」では機材利用講習会などを開催し、未経験者でも新しい「ものづくり」を自由に楽しむことができます。
■機材利用講習会(11月) 日程など 下表 ところ 豊橋サイエンスコア(西幸町字浜池) その他 講習後機器を自由に使うことができます。詳細はホームページ(<http://www.tsc.co.jp/makerslab/>)参照

■機材利用講習会(11月)

とき	内容/定員(申込順)	申し込み
①11月17日(火)②11月24日(火) 午後6時～8時	3Dプリンタの利用方法を学びます/各6人	①は11月6日、②は11月13日までに豊橋サイエンスコア(☎44・1111)※ホームページからも申し込み可
①11月20日(金)②11月27日(金) 午後6時～8時	レーザーカッターの利用方法を学びます/各6人	
11月17日(火)・18日(水)・20日(金)・24日(火)・25日(水)・27日(金) 午後1時～5時	デジタルミシン、3D切削加工機 <small>せつぎく</small> の利用方法を学びます	各前日までに豊橋サイエンスコア(☎44・1111)※ホームページからも申し込み可

メイカーズ・ラボとよはしでは、次のような設備を導入します

〈レーザーカッター〉2Dデータを元にしてレーザーでアクリルや木、布、紙を切断したり、絵や文字を刻印したりすることができます。

〈3Dプリンタ、3D切削加工機〉3Dデータを元に、立体物の出力を行うことができます。



法務局市民講座

とき: 11月18日(水)午後1時30分～4時30分 **ところ:** 豊橋地方合同庁舎(大国町) **内容:** 遺言・相続についての講義 **講師:** 豊橋合同公証役場公証人ほか **定員:** 70人(申込順) **受講料:** 無料 **申し込み:** 11月4日午前8時30分から名古屋法務局豊橋支局総務課(☎54・9278)



アクアリーナ豊橋 各種教室

■KICK BOXING

とき: 11月15日(日)午後3時～3時30分、11月28日(土)午後8時15分～8時45分 **対象:** 中学生以上 **内容:** キックボクシングのスキルとフォーム、筋力トレーニングを組み合わせた楽しいレッスンです **定員:** 各15人(申込順) **参加料:** 各500円(当日集金。トレーニングルームは別料金必要) **持ち物:** 室内用シューズ、タオル、飲み物

■ウェーブストレッチレッスン

とき: 11月17日(火)午後1時45分～2時15分、11月26日(木)午後6時15分～6時45分 **対象:** 中学生以上 **内容:** 腰痛、肩こりの緩和、骨盤の歪み矯正、転倒予防などの効果が期待できるストレッチ教室です **定員:** 各10人(申込順) **参加料:** 各300円(当日集金。トレーニングルームは別料金必要) **持ち物:** 室内用シューズ、タオル、飲み物

■英会話教室

日程など: 当施設の指定日。詳細はお問い合わせください **内容:** 外国人講師と日本人講師による少人数制の分かりやすいレッスンです

[共通事項]

ところ: アクアリーナ豊橋(神野新田町字メノ割) **申し込み:** 11月1日からアクアリーナ豊橋(☎31・4781)



生涯生活設計セミナー

とき: 12月10日(木)午後2時～4時 **ところ:** 豊橋地方合同庁舎(大国町) **対象:** 55歳以上の方 **内容:** 高齢期のライフプランの必要性や社会保険・年金・雇用給付と所得税などの基礎知識を学びます **講師:** 有田恵子さん(有田労務管理事務所代表) **定員:** 50人(申込順) **参加料:** 無料 **申込先:** (公財)愛知県労働協会(☎052・561・5862)



豊橋創造大学公開講座 スポーツ傷害予防教室 体幹を極める

とき: 12月13日(日)午後1時～4時(午後0時30分受け付け) **ところ:** 豊橋創造大学(牛川町字松下) **内容/講師:** [第1部] 講演「スポーツと体幹(腰部を中心に)」/中神和賀雄さん(鷹丘クリニック院長) [第2部] 実技「体幹しよう!ケガの予防とスキルアップ!」/医療法人整友会スポーツ班理学療法士 **定員:** 60人(申込順) **受講料:** 無料 **持ち物:** バスタオル、筆記用具、室内用シューズ、飲み物、動きやすい服装 **申し込み:** 12月12日までに氏名、電話番号を豊橋創造大学地域貢献センター(〒440-8511牛川町字松下20-1 ☎050・2017・2130 ☎050・2017・2112 exten@sozo.ac.jp) **問い合わせ:** 豊橋創造大学地域貢献センター、市役所スポーツ課(☎51・2864)



無料講演会 オストメイトの集い

とき: 11月28日(土)午後1時30分～4時 **ところ:** あいトピア(前畑町) **対象:** オストメイト(人工肛門・人工膀胱保有者)の方と家族 **テーマ/講師:** 外科医の立場から/柴田佳久(市民病院 外科・肛門外科部長)、ストーマ周囲のスキンケアについて/藤田順子さん(蒲郡市民病院 皮膚・排泄ケア認定看護師) **その他:** 公共交通機関をご利用ください **問い合わせ:** つつじの会 牧平(☎31・7198)・後藤(☎61・4561)



秋の豊橋まちなか歩行者天国

とき: 11月15日(日)午前11時～午後4時(交通規制は午前10時～午後5時) ※雨天中止 **ところ:** 広小路一・二丁目、ときわアーケード **内容:** BBQグルメ、壁登り、釣り、スラックライン体験など、アウトドアをテーマにしたブースが出店します。また、豊橋魚市場によるさんまの販売や世界のワインを楽しめるブースもあります **問い合わせ:** 広小路歩行者天国実行委員会(まちなか活性課内☎55・8101)



春の豊橋まちなか歩行者天国のようす



集まれ!秋のレクスポ広場 in グリーン

とき: 11月23日(祝)午前10時～正午、午後1時～3時(雨天中止) **ところ:** グリーンスポーツセンター(大岩町字火打坂) **内容:** 芝生の上でできるレクリエーションスポーツ(ペタンク、マレットゴルフなど)の体験と、子ども対象のゲームなど **定員:** 各150人(申込順) **参加料:** 無料 **申し込み:** 11月22日までに氏名、年齢、電話番号を豊橋市体育協会(☎63・3031)



上級救命講習

とき: 12月11日(金)午前9時～午後5時 **ところ:** 中消防署(東松山町) **対象:** 中学生以上 **内容:** 普通救命講習の内容に傷病者の管理、外傷の手おおよび搬送法などを加えた講習です **定員:** 30人(申込順) **受講料:** 無料 **その他:** 駐車場工事のため、北側出入口は利用できません。南側出入口をご利用ください。できるだけ公共交通機関をご利用ください **申し込み:** 11月15日午前9時から消防救急課(☎51・3101)

若返り教室

日程など: 下表 対象: おおむね65歳以上の方 受講料: 無料 持ち物: 飲み物 申し込み: 各開催日の前日までに各申込先 問い合わせ: 各申込先、長寿介護課(☎51・2338)

■若返り教室 ※時間は午後1時30分～3時

教室名	とき	ところ	内容/講師/定員(申込順)	申込先
脳の若返り教室	12月1日(火)	野依校区市民館(野依町字諏訪)	楽しみながら行う認知症予防を紹介します/保健師など/各50人程度	福祉村地域包括支援センター(野依町字山中☎45・5130)
	12月8日(火)	あいトピア(前畑町)		豊橋市中央地域包括支援センター(前畑町☎54・7170)
お口から若返り教室	12月3日(木)	高師台地区市民館(西幸町字浜池)	飲み込みとお口の体操について学びます/歯科医師、歯科衛生士/50人程度	幸王寿園地域包括支援センター(西幸町字浜池☎38・0300)



村井弦斎と食道楽展を開催します

村井弦斎は幕末、吉田(現在の豊橋)藩士の子に生まれた新聞作家です。63年間の生涯で約40の小説と約20の短編を作り、そのほとんどが新聞または雑誌上に連載されました。特に小説「食道楽」は明治時代に大きな反響を呼びました。



村井弦斎

「食道楽」は、主人公・大原満とヒロイン・お登和との恋愛を描く明治時代の恋愛グルメ小説です。明治36(1903)年から1年間、報知新聞に連載され、その後単行本として「春の巻」「夏の巻」「秋の巻」「冬の巻」が刊行されました。本展では村井家伝来の当館所蔵資料を中心に、弦斎の生涯と「食道楽」の世界を紹介します。

情報ピックアップ

問い合わせ

中央図書館(☎31・3131)

とき 11月1日(回)～29日(回)午前9時30分～午後7時(土・日曜日、祝日は午後5時まで。月曜日休館。11月23日(祝)は開館し、11月24日(火)・27日(金)は休館) 入場料 無料

〈関連企画〉

■ブック&カフェ

とき 期間中の水・土・日曜日(11月8日を除く)午前9時30分～午後4時

内容 玄関に移動カフェを出店します。読書しながらカフェを楽しめます。11月1日は「食道楽」のビスケットが試食できます



■弦斎クイズラリー

とき 期間中 内容 中央図書館各所で村井弦斎や「食道楽」のクイズを掲示します。全問正解するとオリジナルグッズをプレゼントします

■げんさいくんのギャフリートーク

とき 11月29日(回)午後2時 内容 当館職員が扮する弦斎の生まれ変わり「げんさいくん」が、展示の解説をします 参加料 無料

「共通事項」ところ 中央図書館(羽根井町)

レシピ本「食道楽豊橋版(近日刊行予定)」「食道楽」に登場した明治時代の料理を、豊橋調理製菓専門学校との協力で再現しました。家庭で気軽に作れるよう、現代風アレンジした再現料理のレシピを集めた1冊です。詳細は決定次第、本紙、ホームページ(<http://www.library.toyohashi.aichi.jp/>)でお知らせします。

楽しむ・学ぶ

支援・医療

相談

募集

情報あれこれ

運動で元気はつらつ教室

日程など: 下表(各全10回) **対象:** 要支援・要介護認定を受けていない65歳以上で、運動機能の低下が気になる方。初回優先 **内容:** 運動機能の測定、からだの弱まりを防ぐための運動を行います **参加料:** 無料 **持ち物:** 飲み物 **その他:** 事前に医療機関で検査(無料)を受ける必要があります **申し込み:** 11月30日までに長寿介護課(☎51・2338)

■運動で元気はつらつ教室 ※時間は午後1時30分～3時30分

とき	ところ	定員
来年1月4日～3月14日の月曜日(1月11日を除く)	ほいっぷ (中野町字中原)	30人
1月5日～3月8日の火曜日	東陵地区市民館 (牛川町字乗小路)	15人
1月6日～3月9日の水曜日	市民文化会館 (向山大池町)	30人
1月7日～3月17日の木曜日(2月11日を除く)	栄校区市民館 (北山町字東浦)	15人
1月8日～3月11日の金曜日	大岩老人福祉センター (大岩町字東郷内)	各15人
	羽根井地区市民館 (羽根井本町)	

季節の寄せ植え シクラメンが主役!

とき: 12月3日(木)午前10時～11時30分
ところ: 菜っ花園(老津町字鎌倉) **内容:** 鉢花栽培農家の温室内で、シクラメンなどの花材や鉢を選び、自分だけのオリジナル寄せ植えを作ります **講師:** 中村美恵さん(農村生活アドバイザー)
定員: 20人(抽選) **参加料:** 3,500円程度(材料費) **持ち物:** ゴム手袋 **申し込み:** 11月20日(必着)までに返信先明記の往復はがきで講座名、参加者全員の住所・氏名・年齢・電話番号を愛知県東三河農林水産事務所農業改良普及課(〒440-0833 飯村町字高山11-40 ☎63・3529) **問い合わせ:** 愛知県東三河農林水産事務所農業改良普及課、市役所農業支援課(☎51・2472)



吉田秀彦さん

自転車競技選手の育成・強化などを目的とした国際自転車トラック競技支援競輪(GⅢ)の1回目を開催します。記念競輪のリベンジに燃える地元のエースの深谷知広選手や、その師匠の金子貴志選手と、全国の強豪選手が金メダルを目指し、4日間、大迫力のレースを展開します。また期間中、各種イベント(下表)を開催しますので、ぜひお越しください。

とき 11月12日(木)～15日(日)
ところ 豊橋競輪場(東田町) **入**
場料 50円(特別観覧席は別途500円必要) **申し込み** 不要



穂の国金メダル争奪戦 国際自転車トラック競技支援競輪(GⅢ)

情報ピックアップ

相

談

募

集

情報あれこれ

■各種イベント

イベント名	とき	対象/内容	
ファミリーイベント	サイクルスピリッツ	11月12日(木)～15日(日) 午前10時～午後4時	固定式自転車によるタイム測定で対戦できます。成績上位者に景品あり
	トランポリングス	11月14日(土)・15日(日) 午前10時～午後4時	大型トランポリンで自由に遊ぶことができます
	スピードガンに挑戦		ボールを投げてスピードを計測できます
ステージイベント	KEIRINメダリストトークショー※	11月12日(木)～15日(日)	世界で活躍した選手による日替わりのトークショーです
	ガールズケイリン選手トークショー※	11月14日(土)	全国で活躍するガールズ競輪の選手が来場。ガールズ選手ならではのトークショーで場内を盛り上げます
	スピーチズライブ※	11月15日(日)	競輪番組のキャンペーンユニットによるステージパフォーマンスです
	五輪メダリストトークショー※	11月15日(日)	バルセロナオリンピック男子柔道で金メダルを獲得した吉田秀彦さんによるトークショーです

問い合わせ 豊橋競輪場(☎61・3136)

※参加条件、実施時間など詳細はホームページ(<http://www.keirin.toyohashi.aichi.jp/>)参照



二川宿本陣まつり 大名行列

問い合わせ 二川宿本陣資料館(☎41・8580)

とき 11月8日(日)正午～4時
コース 二川小学校グラウンド(出発式・正午)↓二川病院前(出発・午後1時)↓旧東海道↓二川宿本陣(午後1時45分頃)↓二川町東町↓商家「駒屋」(閉会式・午後3時40分頃)
内容 老中であつた吉田藩主松平伊豆守信明の行列、鼓笛隊(谷川・二川南小学校、奴踊り、女児の手踊り(二川小学校)による旧東海道の練り歩き **参加者** 松平伊豆守信明(宝塚歌劇団OG 麻園みきさん)・雅姫(白井優希さん)・琴姫(佐藤直香さん)、若殿近習、奴、侍女(二川・二川南・谷川小学校児童、二川中学校生徒)など総勢300人 **その他** 大名行列コースは交通規制(正午～午後5時)を行います。当日、二川宿本陣資料館敷地内駐車場は利用できませんので、公共交通機関をご利用ください(出発地点はJR東海道線二川駅下車。北口から徒歩1分)

■その他の主なイベント ※時間などは前後する場合があります

イベント名	時間	ところ
骨董市	午前9時～午後3時30分	二川宿本陣資料館駐車場
大岩茶屋・本陣茶屋	午前9時30分～午後2時30分	豊川信用金庫二川支店駐車場・二川宿本陣資料館駐車場
わらぞうりづくり	午前9時30分～午後2時30分	二川宿本陣資料館駐車場
能管・篠笛演奏	午前10時・11時、正午、午後1時・2時	駒屋
煎茶(一服300円)	午前10時・11時、午後1時・2時	
二川宿駒屋のお菓子販売	午前10時～売り切れまで	二川宿本陣資料館内
抹茶(一服300円)	午前10時～午後3時	
和楽器演奏と民踊	午前10時～10時45分	二川宿本陣資料館駐車場
篠笛演奏	午前10時45分～11時15分	
吹奏楽演奏	午前11時15分～11時45分	
二胡演奏	午前11時45分～午後0時15分	
和太鼓演奏	午前11時45分～正午、午後1時45分～2時	二川小学校グラウンド・二川宿本陣資料館西側
大正琴演奏	午後0時30分～1時15分	二川宿本陣資料館駐車場
津軽三味線演奏	午後1時30分～2時15分	
和太鼓演奏	午後2時30分～3時15分	

商家「駒屋」のイベント

11月1日(日)にオープンする商家「駒屋」の各種イベントを紹介します。

ところ 駒屋(二川町字新橋町) **問い合わせ** 駒屋(☎41・6065 ※10月31日までは二川宿本陣資料館(☎41・8580))

■**寺子屋駒や 和創作**
とき 11月11日(水)午後1時～4時 **内容** クリスマスの季節飾りを和布で作ります **定員** 10人(申込順) **参加料** 3500円(飲み物・菓子付き) **申し込み** 11月1日から駒屋(☎41・6065)

■**二川の音、宿場の響き 尺八の魅力**
とき 11月14日(土)午後3時30分～4時30分(午後3時開場) **内容** 江戸の宿場町にこだわった虚無僧サウンドを体感します **定員** 25人(申込順) **参加料** 700円 **申し込み** 11月1日から駒屋(☎41・6065)

■**駒屋で遊びん 昔あそびしよう**
とき 11月15日(日)午前9時30分～午後3時30分 **内容** けん玉やこま、ゴム跳び、お手玉など昔の玩具で遊びます **参加料** 無料 **申し込み** 不要

■**駒屋で遊びん フェイスイベント**
とき 11月15日(日)午前9時30分受け付け **対象** 中学生以下 **内容** 子ども

の手や顔にワンポイントの絵を描きます **定員** 30人程度(先着順) **参加料** 100円(専用絵の具代)

■**鈴木愛デザイン書道展**
とき 11月19日(木)～12月16日(水)午前9時30分～午後4時15分 **観覧料** 無料

■**寺子屋駒や 鈴木愛デザイン書道講座**
とき 11月28日(土)午前10時～正午、午後1時30分～3時30分 **内容** デザイン書道で干支を書きます **定員** 各15人(申込順) **参加料** 各2650円(材料費) **申し込み** 11月1日から駒屋(☎41・6065)

■**二川の笑み、宿場の笑い 落語のしぐさ**
とき 11月21日(土)午後2時30分～3時30分(午後2時開場) **内容** しぐさにスポットを当てて落語を楽しみます **定員** 35人(申込順) **参加料** 700円 **申し込み** 11月1日から駒屋(☎41・6065)

■**寺子屋駒や 伝統工芸品 豊橋筆実演・販売**
とき 11月28日(土)午前10時 **内容** 伝統工芸士、豊橋筆職人が筆作りを実演販売します。年賀はがきの販売もあります **参加料** 無料

幼児ふれあい教室

講座名	とき/ところ	対象/定員(抽選)/受講料	内容/講師※敬称略	申し込み
五感で楽しむ食育(全6回)	12月9日・16日、来年1月6日・13日・20日・27日の水曜日午前10時～11時/東部地区市民館飯村分館	2歳6か月～3歳児と保護者/12組/1,000円(別途材料費1,500円必要)	親子で楽しむ食育の方法を体験します/中尾友紀(キッズキッチンインストラクター)ほか	11月20日までに、はがきで住所、氏名(フリガナ)、性別、電話番号を東部地区市民館飯村分館(〒440-0835 飯村南四丁目6-3 ☎64・5261)

楽しむ・学ぶ

支援・医療

相談

募集

情報あれこれ

情報ピックアップ



11月15日(日)はイベント盛りだくさんの「豊橋おやじ博覧会」へ行こう!

問い合わせ

アクティブ・シニア・フェスティバル実行委員会
 (☎090・3154・7311)、長寿介護課(☎51・2330)

■アクティブ・シニア・フェスティバル 豊橋2015 豊橋おやじ博覧会

とき 11月15日(日)午前10時～午後5時

ところ 総合体育館(神野新田町字メノ割)

内容 「人生のセカンドステージ」を元気で生きがいのあるものにするための「楽しみ」を見つけられる多職種体験や、多くの人たちと楽しく交流できるイベントです

＜主な体験内容＞

整体、クラフト体験、住宅相談、畳たたみの小物製作体験、終活相談、野菜販売など約50ブース以上が出店予定です

＜特設ステージイベント＞

森進一さんのそっくりさん「森しんじショー」、マジックショー「ミッキー横田」、一緒に昭和を歌おう「実結の木音楽

教室などがあります

＜球根プレゼント＞

先着500人にチューリップの球根3球バックを無料進呈

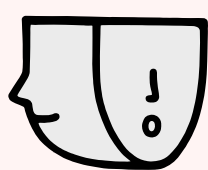
■エキサイティング・シニア・カーニバル in Toyohashi 2015

とき 11月15日(日)正午～午後7時(予定) 午前11時30分開場

ところ 総合体育館

内容 ビートルズにベンチャーズ、昭和歌謡・ポップスなどシニアのアマチュアバンド10組による7時間の音楽フェスティバルです

入場料 前売り/2千円、当日/2500円



穂の国とよはし芸術劇場 PLAT

問い合わせ: 穂の国とよはし芸術劇場「プラット」(西小田原町 ☎39・8810 ☎55・8192 http://www.toyohashi-at.jp/)
 ※チケットの販売などはプラットチケットセンター(☎39・3090)

■平手裕紀トリオ アフタヌーン・ジャズコンサート

とき: 12月13日(日)午後3時開演 内容: 昨年、クリスマス・イヴの夜をジャズの音色で彩った平手裕紀が、新たにベース・ドラムスのメンバーを引き連れてプラットに再登場。プラットの交流スクエアがジャズバーに変身します 出演: 平手裕紀(ピアノ、トランペット)、寺島諒(ベース)、杉山寛(ドラムス) 観覧料: 無料

■オイスターズ 平塚直隆の演劇ワークショップ

とき: 12月20日(日)午後1時～5時 対象: 高校生以上 内容: 名古屋で活躍する劇団「オイスターズ」作・演出の平塚直隆さんによる、相手の台詞を良く聞き反応することを体感する演劇ワークショップです 定員: 20人(選考) 参加料: 1,000円 申し込み: 11月30日午後5時までに申込書を穂の国とよはし芸術劇場※ホームページからも申し込み可

■二兎社「書く女」関連企画 プレトーク参加者募集

とき: 来年2月1日(月)午後6時 内容: 作家、樋口一葉を題材に、2月に公演を行う二兎社「書く女」(詳細は本紙10月15日号17ページ参照)の作・演出 永井愛さんによるプレトークを行います 定員: 50人(申込順) 参加料: 無料 申し込み: 随時、プラットチケットセンター

のんほいパークの催し



動植物園(☎41・2185)

自然史博物館(☎41・4747)

■(一社)日本らんちゅう協会

全国品評大会

とき 11月3日(祝)午前10時〜午後4時

ところ 自然史博物館前噴水周辺

内容 全国から約400尾の金魚が集まる品評大会

■つじい押し花倶楽部展

とき 11月10日(火)〜15日(日)

ところ 温室内イベントのへや

内容 草花、野菜や果実で動物園をイメージして作った押し花絵を約30点展示します

〈体験コーナー〉

とき 11月14日(土)・15日(日)午前10時〜午後3時

内容 押し花をあしらったクリアファイル

しおり、ミニ額、定規などを作ります

参加料 100〜500円(材料費)

■ペーパーアート展

フラワーアート展

とき 11月17日(火)〜23日(祝)

ところ 温室内イベントのへや

内容 色とりどりのペーパーリボンで、立体的に花などを形作りアレンジした額装やアレンジフラワーを約120点展示します

■企画展 日本のトンボ・愛知県

のトンボ

とき 11月14日(土)〜12月6日(日)

内容 名古屋昆虫同好会の安藤尚氏寄贈標本から日本のトンボと愛知県のトンボを紹介します



コヤマトンボ

■収蔵庫たんけん 岩石標本

とき 11月14日(土)午後1時30分(約30分)

内容 博物館の収蔵庫に保管されている未公開資料を見学できます

定員 30人(先着順)

■名古屋大学出前授業②人類はいつまで地球環境を支配するようになったか?

とき 12月6日(日)午後2時〜3時30分

対象 小学3年生以上

内容 人類が地球環境を支配するようになった過程を、人類進化と農耕起源に関わる考古学から明かします

講師 門脇誠二さん(名古屋大学博物館助教)

定員 40人(申込順)

入園料 無料

申込先 自然史博物館(☎41・4747)

■名古屋大学出前授業③まちがった愛に

追われて 生物の分布と繁殖干渉

とき 12月13日(日)午後2時〜3時30分

対象 小学3年生以上

内容 「繁殖干渉」とよばれる「まちがった愛」と、それがもたらす問題について、トンボポロやチョウなど身近な生物を例に紹介します

講師 西田佐知子さん(名古屋大学博物館准教授)

定員 40人(申込順)

入園料 無料

申込先 自然史博物館(☎41・4747)

■ボランテニアガイドツアー

とき 毎週土・日曜日午後1時〜2時(各約25分)

内容 インポートホール、常設展示室の見どころを最近の話題をまじえ、わかりやすく案内します

■みどりの協会(☎41・7400)

みどりの講座

クリスマススワッグづくり

とき 11月23日(祝)午前10時〜正午

ところ みどりの協会講義室(豊橋総合動植物公園東門)

対象 市内在住・在学・在勤の方(小学生以下は保護者同伴)

内容 ユーカリ、ヒバなどの常緑樹をベースに、花束を逆さまにしたような壁飾りを作ります

講師 上村郁乃さん(DFA一級教師)

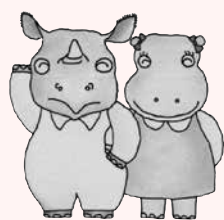
定員 25人(抽選)

受講料 3千円

入園料 無料

持ち物 新聞紙、雑巾

申し込み 11月12日(必着)までに返信先明記の往復はがき(1枚2人まで)で講座名、郵便番号、住所氏名、電話番号を豊橋みどりの協会(〒441-3147大岩町字大穴1-238)



休園日 月曜日(月曜日が祝・休日の場合は翌平日)

参加料 明記していないものは無料(総合動植物公園入園料必要)

駐車料金 普通車200円、中・大型車400円

申し込み 明記していないものは不要

のんほいパークからこんにちは



豊橋から消えたトンボ

豊橋市域では、これまでに80種のトンボが記録されています。ところが、今年三月に環境保全課がまとめた「豊橋市自然環境基礎調査」によると、平成24〜26年の調査で確認できたトンボは、57種だけでした。実に3割近くのトンボが豊橋から消えたこととなります。かつて、牟呂町あたりにたくさんいたというベッコウトンボはその代表的な種です。

自然史博物館で、11月14日(土)〜12月6日(日)に開催する企画展「日本のトンボ・愛知県のトンボ」では「消えたトンボ」たちの標本を紹介し、トンボからみた自然の変化の一端をお伝えできればと思います。



豊橋から姿を消したベッコウトンボ



葦毛湿原市民ハイキング

とき: 11月29日(日)午前9時30分～午後2時(小雨決行。雨天中止決定は当日午前7時) **集合・解散:** 集合は岩田運動公園クラブハウス前(岩田町)、解散は岩田運動公園 **コース:** 岩田運動公園ー熊野神社ー葦毛湿原(昼食)ー岩田運動公園(歩行距離約10km) **定員:** 300人(申込順) **参加料:** 200円(当日集金) **持ち物:** 昼食、雨具 **申し込み:** 11月21日午後5時までに住所、氏名、年齢を豊橋市体育協会(☎63・3031)



宇宙ペーパークラフトをつくらう

とき: 11月7日～28日の土曜日午後1時30分・2時30分 **ところ:** 視聴覚教育センター(大岩町字火打坂) **内容:** 飛ばすことのできるスペースシャトルのペーパークラフトをつくります **参加料:** 無料 **申し込み:** 不要 **問い合わせ:** 視聴覚教育センター(☎41・3330)



中高年齢離職者再就職支援セミナー

とき: 11月27日(金)午前10時～午後4時 **ところ:** カリオンビル(松葉町二丁目) **対象:** 40歳以上で求職中の方 **内容:** 効果的な就職活動のノウハウや面接対策などを学びます **定員:** 15人(申込順) **参加料:** 無料 **申し込み:** 11月5日～25日にファックスまたはEメールでセミナー名、郵便番号、住所、氏名、年齢、性別、電話番号を愛知県産業労働部就業促進課(☎052・954・6367 ㊟052・954・6927 ㊟shugyo@pref.aichi.lg.jp)



豊橋まんが家まつり お笑い!まんが道場

とき: 11月21日(土)午後1時30分 **ところ:** カリオンビル(松葉町二丁目) **内容:** 漫画家が途中まで描いた四コマ漫画を、独自の発想で完成させます **定員:** 50人(申込順) **参加料:** 300円 **申し込み:** 11月20日までにホームページ(<http://www.slowtown.info/2015/event5.php#01>)で必要事項を入力 **問い合わせ:** まちなか活性課(☎55・8101)



ふたば感謝祭

とき: 11月22日(日)午前10時～午後2時(雨天決行) **ところ:** (福)ふたば(中原町字西荒神) **内容:** 模擬店、ステージ企画、施設自主製品販売、福祉ボランティアの体験コーナー、フリーマーケットなど **参加料:** 無料 **問い合わせ:** (福)ふたば(☎65・5788)、障害福祉課(☎51・2347)



家具等再生品展示・販売会

■市役所会場

展示期間: 11月14日(土)～19日(木)午前9時～午後5時(14日・15日は午後4時まで) **ところ:** 市役所市民ホール・市民ギャラリー(東館1階) **内容:** 再生品の家具を最も高い金額で申し込んだ方に販売します。小型・中型家具の即売もあります **申し込み:** 展示期間内に申込書を家具等再生品展示・販売会受付(市役所市民ホール内) ※申込書は家具等再生品展示・販売会受付で配布

■こども未来館ここにご会場

展示期間: 11月28日(土)午前9時30分～午後4時、11月29日(日)午前9時30分～正午 **ところ:** こども未来館ここにご(松葉町三丁目) **内容:** 子ども向け再生家具・自転車の展示抽選会(29日。受け付け/正午、抽選/午後1時30分)を行います **[共通事項]その他:** 家具などの運搬は、市役所会場は後日、こども未来館会場は当日、当選者本人でお願いします。詳細はホームページ(<http://www.city.toyohashi.lg.jp/7398.htm>)参照 **問い合わせ:** 業務課(☎61・4136)



豊橋中央高校演劇部公演

とき: 11月21日(土)午後2時 **ところ:** 中央図書館(羽根井町) **内容:** 岡彩織作の「無条件で私を愛して抱きしめて」を演題にした高校生による演技です **定員:** 100人(先着順) **観覧料:** 無料 **問い合わせ:** 中央図書館(☎31・3131)



とよはしキラキラ☆ イルミネーション

とき: 11月15日(日)～来年1月31日(日)午後5時～午前0時 **ところ:** 豊橋駅東口駅前広場サークルプラザ、ココラフロント、ココラアベニュー、こども未来館ここにご(松葉町三丁目)、駅前大通り、広小路通りなど **内容:** 「冬空のヒカリ散歩」をキャッチフレーズに、まちなかが光で彩られます。今年は日本初、拍手の音色に反応して色や明るさが変わるイルミネーションも登場します

■点灯式

とき: 11月15日(日)午後5時(雨天中止) **ところ:** 豊橋駅東口駅前広場サークルプラザ **内容:** つつじが丘ジュニアマーチングバンドの演奏とともに、まちなかに光がともる瞬間を楽しめます

[共通事項]問い合わせ: まちなか活性課(☎55・8101)



とよはしキラキラ☆イルミネーション(イメージ)



百億人まつり 藝人というニクい奴ら

とき: 11月14日(土)午前10時～午後4時 **ところ:** 豊橋駅南口駅前広場(豊鉄渥美線新豊橋駅前) **内容:** 豊橋産うずら、名古屋コーチン、田原ポークなど上質な肉を中心とした物産展やレモン丸かじり酸っぱかわい選手権、次郎柿つむつむぐらぐら選手権など各農人による一般参加型のステージイベントの各種大会を実施します **参加料:** 無料 **その他:** 詳細は豊橋百億人公式ホームページ(<http://e-arcade.jp/100noujin/>)参照 **問い合わせ:** 豊橋百億人事務局(☎48・5980)、産業政策課(☎51・2436)



暮らし情報

支援・医療

認知症座談会

とき: 12月9日(水)午後1時～3時30分
ところ: つつしが丘地域福祉センター(佐藤五丁目) **対象:** 認知症の方の介護をしている方(初参加者のみ) **内容:** 認知症を抱える家族同士で介護の悩みなどについて話し合い、講師からアドバイスを受けます **講師:** 伊苅弘之さん(福祉村病院副院長) **定員:** 10人(申込順)
参加料: 無料 **申し込み:** 12月2日まで
 に住所、氏名、電話番号を豊橋市東部地域包括支援センター(☎64・6666)

豊橋創造大学公開講座 特定研修施設との連携講座

日程など: 下表 **ところ:** 豊橋創造大学 **定員:** 各200人(申込順) **受講料:** 無料 **申し込み:** 前日までに氏名、電話番号、参加人数を豊橋創造大学地域貢献センター(〒440-8511 牛川町松下20-1 ☎050・2017・2130 ☎050・2017・2112 ☎exten@sozo.ac.jp)

■特定研修施設との連携講座

とき	テーマ	講師※敬称略
11月28日(土) 午後2時～3時30分	呼吸と生活	内山恵介(第二成田記念病院 理学療法士)
11月29日(日) 午前9時～正午	のばせ!健康寿命!!自分らしい日常生活に必要な身体脳力を活性化しよう	木下由紀子(江崎病院 理学療法士)、大谷梨紗(鷹丘クリニック 理学療法士)、前兼久綾子(向山クリニック 理学療法士)ほか
12月19日(土) 午後2時～3時30分	気になる遺伝子検査 生活習慣病で通院している人へ	織田直久(総合青山病院 糖尿病・内分泌内科部長)
来年1月23日(土) 午後2時～3時30分	高齢者の摂食・嚥下障害	本田真名美(赤岩病院 言語聴覚士)ほか

こども未来館



休館日: 水曜日(変更の場合あり)

問い合わせ: こども未来館(☎21・5525)
<http://www.coconico.jp/>



携帯電話用
ホームページ
QRコード

紙面では全てのイベント、講座などをお伝えできないため、ここにここでは週1回程度イベント、講座情報をメールで配信しています。詳しくはホームページをご覧ください。

■11月のイベント 参加料: 無料 申し込み: 不要

119ひろば 強くてやさしいみんなのヒーロー 消防士と遊ぼう

とき: 11月8日(日)午前10時～午後3時 **内容:** 消防士と、水消火器を使った的当てや煙ハウスからの脱出ゲーム、ちびっこステアーレース、カラーガード体験をして遊ぶことができます。消防士の服を着て、消防車と記念撮影(カメラ持参)もできます

太極拳で心も体もゆったりしよう

とき: 11月8日(日)午後1時～1時45分

グッド・トイキャラバンinここに 東京おもちゃ美術館がやってくる!

とき: 11月21日(土)～23日(月)午前9時30分～午後5時(23日は午後4時まで) **内容:** 日本全国、世界各地から厳選された優良なおもちゃ(グッドトイ)が大集合します

■体験プログラム/子育て講座

申し込み: 11月15日(必着)までに返信先明記の往復はがきで①番号・講座名(1通に1つ)②とき③参加者全員の氏名・学年(年齢)④代表者の氏名・電話番号を、こども未来館(〒440-0897 松葉町三丁目1)。またはホームページ(パソコン、携帯電話)内体験プログラム申し込みフォームより必要事項を入力



グッド・トイキャラバン

体験プログラム/子育て講座※詳細はホームページをご覧ください。大人のみの参加はできません

体験1 手作りトマトケチャップに挑戦! とき: 12月5日(土) 協力: コーミ(株)	体験4 和菓子職人になろう! 来年の干支「さる」のまんじゅうをつくろう とき: 12月6日(日) 協力: お亀堂
体験2 クリスマスカードをつくろう とき: 12月6日(日) 協力: 佐原郁代さん(キミ子方式公認講師)	子育て1 親子でクリスマス飾りづくり とき: 12月4日(金) 講師: 子育てブラザースタッフ
体験3 あこがれのネイリストになろう 親子でネイルサロン体験 とき: 12月6日(日) 協力: 大戸麻由子さん(Dress)	子育て2 子どもの病気ワンポイントアドバイス とき: 12月14日(月) 講師: こども保健課保健師



海フェスタ東三河の シンボルマーク・標語

来年7月に東三河8市町村（豊橋市、豊川市、蒲郡市、新城市、田原市、設楽町、東栄町、豊根村）で開催する「海フェスタ東三河」のPRや開催地のイメージアップを図るため、シンボルマークと標語を募集します。

応募資格:どなたでも（高校生以下は保護者の承諾が必要） **応募条件:** [シンボルマーク]

①指定応募用紙または縦横150mmの正方形の枠を書いたA4版白色用紙（縦向き）を使用②色彩はフルカラー（グラデーションは不可）③作品は折り曲げない④応募数は1人3作品以内で、応募用紙1枚に1作品まで

【標語】①指定応募用紙またはA4版白色用紙（縦向き）を使用②使用文字は、ひらがな、カタカナ、漢字、数字、ローマ字（書体・色彩は審査対象外）③応募数は1人3作品以内で、応募用紙1枚に3

作品まで **賞:**最優秀賞（各1点）／賞金各10万円※高校生以下は相当額の図書カード **発表:**本紙平成28年4月1日号に掲載のほか、東三河各市町村ホームページに掲載（入賞者には直接連絡）

その他:採用作品の著作権および使用に関するすべての権利は実行委員会に帰属します。作品は返却しません。詳細はホームページ（<http://www.city.toyohashi.lg.jp/2877.htm>）参照 **申し込み:**11月30日までに指定応募用紙に作品の説明・制作（作成）意図、郵便番号、住所、氏名（フリガナ）、年齢、性別、職業（学校）、電話番号を海フェスタ東三河実行委員会事務局（みなと振興課内〒441-8075 神野ふ頭町3-29 ☎34・3710）※指定応募用紙は海フェスタ東三河実行委員会事務局、ホームページで配布

30日までに指定応募用紙に作品の説明・制作（作成）意図、郵便番号、住所、氏名（フリガナ）、年齢、性別、職業（学校）、電話番号を海フェスタ東三河実行委員会事務局（みなと振興課内〒441-8075 神野ふ頭町3-29 ☎34・3710）※指定応募用紙は海フェスタ東三河実行委員会事務局、ホームページで配布



募集

詳細は募集要綱などをご覧ください。



子育て支援とよはしファミリー・サポート・センター会員

子育ての援助を受けたい方（依頼会員）と援助のできる方（援助会員）を募集します。特に援助会員の登録は大歓迎です。

対象:依頼会員／市内在住・在学・在勤の方、援助会員／市内在住で、保育園の送迎や自宅で子どもの預かりのできる方 **対象となる子:**小学生以下 **費用:**依頼会員は活動終了時に援助会員へ報酬を支払います（入会料、保険料は無料。ひとり親家庭などである会員には、市から利用料の一部補助があります。）

その他:登録後に会員講習を受けていただきます **登録方法:**月～土曜日（祝・休日を除く）午前9時～午後6時に直接、印鑑、写真2枚（縦4cm×横3cm）を、あイトピア（前畑町）

■会員講習会

とき:11月28日（土）午後1時～4時30分

ところ:あイトピア **内容:**子どもの心身の発達や食生活、安全と事故防止、遊びなどについて学びます **その他:**託児あり（予約制。定員40人）

【共通事項】 **申込先:**とよはしファミリー・サポート・センター（前畑町 あイトピア内 ☎56・7500）



市立小・中学校 常勤講師・非常勤講師

対象:教員免許（幼稚園、小・中学校教諭および養護教諭）所持者（平成28年3月免許状取得見込み者および市外在住者を含む） **業務内容:**市内の小・中学校において、常勤（朝から夕方まで勤務）・非常勤（時間指定勤務） **申し込み:**随時、直接写真貼付の履歴書（形式自由）、教員免許状の写し（または取得見込証明書の写し）、更新講習修了確認証明書（該当者のみ）を市役所学校教育課（東館11階 ☎51・2826）



母子父子寡婦福祉資金の 貸し付けを行っています

母子家庭、父子家庭および寡婦の安定した生活と児童の福祉増進のために必要な資金の貸し付けを行っています。

資金の種類:修学資金（児童の大学などで必要な授業料などに充てる資金）、就学支度資金（児童が就学するために必要な入学金や被服代などに充てる資金）、父母や児童が就職のため必要な知識技能の習得費用に充てる資金など **その他:**原則、連帯保証人が必要で、審査があります※詳細はホームページ（<http://www.city.toyohashi.lg.jp/17928.htm>）参照 **問い合わせ:**こども家庭課（☎51・2320）



原爆被爆者二世の健康診断

とき:平成28年1月中のうち数日 **ところ:**市民病院（青竹町字八間西） **対象:**県内に在住する被爆者二世

内容:血液検査、尿検査、血圧測定など（精密検査を実施する場合があります） **費用:**無料（精密検査を受診する場合、一部自己負担となることがあります）

その他:日時など詳細は申込先にお問い合わせください **申し込み:**11月30日までに愛知県健康対策課（☎052・954・6268）



禁煙ニコニコプラン・禁煙相談

とき:11月20日（金）午前9時・10時30分、午後1時30分・3時 **ところ:**保健所・保健センター（中野町字中原「ほいっぶ」内）

対象:市内在住の方 **内容:**約3か月間で禁煙を目指します。禁煙開始後の辛い症状を上手に乗り切るため、個人に合わせた検査や面接を行います **講師:**保健師 **定員:**6人程度（申込順） **参加料:**無料

その他:保健師による禁煙相談（無料）を随時受け付けています。詳細はお問い合わせください **申し込み:**11月19日までに健康増進課（☎39・9145）



相談

相談内容は秘密厳守。気軽にご相談ください。

※記載のない相談費用は無料。申し込みが必要な場合は申込期間が明記してあります

相談内容(対象など)	とき/定員(申込順)/担当※敬称略	ところ	問い合わせ(申込期間)
生活習慣病予防(糖尿病・高血圧など)の栄養相談(市内在住の方)	11月12日(木)・26日(木)午前9時～午後5時/管理栄養士	保健所・保健センター(中野町字中原「ほいっぶ」内)	健康増進課 ☎39・9145 (予約制。各前日まで)
心の相談(女性)	11月11日(水)・25日(水)午後1時30分～3時40分/各2人/心理カウンセラー	男女共同参画センター「パルモ」(神野ふ頭町ライフポートとよはし内)	男女共同参画センター ☎33・2822 (予約制。各2週間前からの月～土曜日午前9時～午後3時※祝・休日、第3月曜日を除く)
女性の人権ホットライン(パートナーからの暴力、セクシャル・ハラスメント、ストーカー行為など女性に対する人権侵害に関する相談)	11月16日(月)～20日(金)午前8時30分～午後7時、11月21日(土)・22日(日)午前10時～午後5時/人権擁護委員	—	女性の人権ホットライン ☎0570・070・810
女性のための悩みごと電話相談	月～土曜日(祝・休日、第3月曜日を除く)午前9時～午後3時	—	女性相談室 ☎33・3098
金融相談(市内中小事業者向け事業用融資)	11月10日(火)午後1時30分～4時30分/愛知県信用保証協会、商工業振興課職員	豊橋商工会議所(花田町字石塚)	豊橋商工会議所 ☎53・7211、商工業振興課 ☎51・2431
家庭児童相談(家庭生活・学習・しつけなど)	11月12日(木)・26日(木)午前10時～正午	こども未来館ここにこ(松葉町三丁目)	家庭児童相談室 ☎54・7830
	月～金曜日(祝・休日を除く)午前10時～午後4時	市役所こども家庭課 家庭児童相談室(東館2階)	
行政書士による書類作成相談(契約書、遺言書、遺産分割協議書、農地転用、建築許可など)	11月13日(金)午後1時～3時(1組30分)/4組	市役所安全生活課(東館2階)	安全生活課 ☎51・2304 (予約制。11月11日午後5時15分まで)
子どものための心の相談(市内小・中学生と保護者)	11月13日(金)・27日(金)午後1時30分～5時30分/鎌倉利光(臨床心理士)	カリオンビル(松葉町二丁目)	教育会館相談室 ☎33・2115
不動産相談(不動産の売買、賃借などの契約やトラブル、空き家の活用)	11月16日(月)午後1時～4時(1組45分)/4組	市役所安全生活課(東館2階)	安全生活課 ☎51・2304 (予約制。11月2日午前8時30分から)
弁護士による法律相談	①11月18日(水)②11月20日(金)③11月25日(水)午後1時～4時(1組30分)/6組		安全生活課 ☎51・2304 (予約制。①は11月4日、②は11月6日、③は11月11日午前8時30分から)
司法書士による相続登記相談(不動産の相続・贈与など)	11月24日(火)午後1時～4時(1組30分)/6組		安全生活課 ☎51・2304 (予約制。11月10日午前8時30分から)
不登校について考える親と教師の懇談会(不登校などで悩んでいる小・中学生の保護者)	11月27日(金)午後4時30分～6時30分	教育会館(神野ふ頭町ライフポートとよはし内)	教育会館 ☎33・2113
子どもの相談(虐待・子育ての悩みなど)	月～金曜日(祝・休日を除く)午前8時30分～午後5時15分	市役所こども家庭課(東館2階)	こども家庭課 ☎51・2327
子ども・若者の相談(不登校・いじめ・非行・ひきこもり・就労など)	月～金曜日(祝・休日を除く)午前10時～午後5時(木曜日は午後4時まで)	青少年センター(牟呂町字東里)	子ども・若者総合相談窓口 ☎29・8070
DV電話相談	月～土曜日(祝・休日、第3月曜日を除く)午前9時～午後3時	—	DV相談室 ☎33・9980
DV面接相談	火・木曜日(祝・休日を除く)午前9時30分～午後3時30分/専門相談員	—	DV相談室 ☎33・9980 (予約制。月～土曜日午前9時～午後3時※祝・休日、第3月曜日を除く)
母子家庭電話相談	第2火曜日(祝・休日を除く)午前9時～午後3時	—	豊橋市母子福祉会 ☎56・7100

■心配ごと相談

とき/ところ: 火・金曜日/八町地域福祉センター(八町通五丁目 ☎52・1341)、水曜日/つつじが丘地域福祉センター(佐藤五丁目 ☎64・5611)、木曜日/大清水地域福祉センター(大清水町字大清水 ☎25・6141)。いずれも午後1時～4時(祝・休日を除く)
内容: 日常生活における困りごと、悩みごとなどの相談に応じます。電話相談可 **費用:** 無料 **申し込み:** 不要 **問い合わせ:** 豊橋市社会福祉協議会(前畑町 あいトピア内 ☎52・1111)



里親制度に基づく養育里親

親の病気や離婚、虐待など、さまざまな事情により家庭で生活できなくなった子どもたちを、温かい愛情と家庭的な雰囲気の中で養育していただく養育里親および子どもと養子縁組を希望する方を募集しています。詳細はお問い合わせください。

問い合わせ: 東三河児童・障害者相談センター(☎54・6465)

情報あれこれ



11月はエコドライブ推進月間です

エコドライブ運転とは、環境に配慮した運転のことです。停車時のエンジン停止やゆっくり発進などにより燃費が向上し、CO₂の削減やガソリン代の節約にもつながります。以下の項目を参考に、エコドライブを実践しましょう。

■エコドライブ10のすすめ

- ①ふんわりアクセル「eスタート」(最初の5秒で時速20kmが目安)を心がけよう
- ②車間距離にゆとりをもって、加速・減速の少ない運転をしよう
- ③減速時は早めにアクセルを離そう
- ④エアコンは適切に使おう
- ⑤無駄なアイドリングはやめよう
- ⑥渋滞を避け、余裕をもって出発しよう
- ⑦タイヤの空気圧から始める点検・整備をしよう
- ⑧不要な荷物はおろそう
- ⑨走行の妨げとなる駐車はやめよう
- ⑩自分の車の燃費を把握しよう

問い合わせ: 環境保全課(☎51・2388)



愛知県最低賃金が10月1日休から改正されました

最低賃金: 時間額820円(20円引き上げ)
その他: 愛知県内の事業所で働く常用、臨時、パートなど、すべての労働者に適用されます。日給制、月給制の労働者の場合は、時間当たりの金額に換算して最低賃金の時間額820円と比較します **問い合わせ:** 豊橋労働基準監督署(☎54・1192)



認知症サポーター講座を希望するグループ

とき: 土・日曜日、祝・休日、年末年始を除く日(講師と相談) **ところ:** 市内の公共施設など(申込者が用意) **対象:** 市内在住・在学・在勤のグループ **内容:** 認知症を知り、認知症になった方や家族への支援の方法を学びます **講師:** キャラバン・メイト(研修を受講し、講師役として登録した方) **受講料:** 無料 **その他:** 参加者にはサポーターの証「オレンジリング」を進呈します。詳細はホームページ(<http://www.city.toyohashi.lg.jp/5001.htm>)参照 **申し込み:** 希望日の1か月前までに申込用紙を市役所長寿介護課(東館3階〒440-8501住所不要☎51・2338☎56・3810)※申込用紙は長寿介護課、各地域包括支援センター、各校区・地区市民館で配布



東三河ビジネスプランコンテスト

応募資格: 東三河に在住もしくは東三河で将来、プランをもとにした起業・創業または新たな事業を行う個人・法人・学生など **内容:** 独創性に富んだ優秀なプランを専門家が支援し、そのプランの事業化を図ることを目的としたコンテストです **部門:** 一般事業部門、アイデア部門 **選考方法:** 書類審査・プレゼンテーション審査 **賞:** 来年2月中旬に表彰。一般事業部門/最優秀賞1件(賞状・賞金20万円)、アイデア部門/最優秀賞1件(賞状・賞金10万円)、特別賞(実現性または独創性の高いプラン)1件(賞状・記念品(商品券など)5万円) **申し込み:** 11月30日までに応募用紙を(株)サイエンス・クリエイト(〒441-8113西幸町字浜池333-9☎bpc@tsc.co.jp)※応募用紙はホームページ(http://www.tsc.co.jp/business_contest/)、(株)サイエンス・クリエイト、市役所産業政策課(東館10階)で配布 **問い合わせ:** (株)サイエンス・クリエイト(☎44・1111)、市役所産業政策課(☎51・2436)



情報ピックアップ

集まれ、未来の消防士! キッズ消防士を募集します

問い合わせ 消防本部総務課(☎51・3111)

消防出初式に防火服を着て、消防(出)車両に乗り消防士と一緒に進行してくれる、キッズ消防士を募集します。

とき 来年1月9日(土)午前9時〜11時45分(分列行進は午前9時20分頃を予定) **ところ** 豊橋球場(豊橋公園内) **対象** 小学生 **定員** 44人(抽選)

参加料 無料 **その他** 集合時間などの詳細は後日通知します **申し込み** 11月4日〜16日(土・日曜日、祝・休日を除く)に消防本部総務課(☎51・3111)



昨年の分列行進のようす

12月1日は世界エイズデー

11月25日(水)～12月1日(火)の豊橋市エイズ予防強化週間に合わせ次の日程で休日・夜間エイズ即日検査を実施します。

■休日・夜間エイズ即日検査

とき: 夜間検査／11月25日(水)午後6時～8時、休日検査／11月29日(日)午前9時～11時 **ところ:** 保健所・保健センター(中野町字中原「ほいっぷ」内) **内容:** HIV抗体検査(5cc程度の採血あり) **検査結果**

の通知: 通常は採血終了から約1時間後、確認検査が必要な場合は約1週間後 **費用:** 無料 **その他:** 検査は匿名でプライバシーは守られます。下記QRコードで即日検査の情報を確認できます **申し込み:** 不要 **問い合わせ:** 健康政策課(☎39・9104)



QRコード

日検査の情報を確認できます **申し込み:** 不要 **問い合わせ:** 健康政策課(☎39・9104)

柿の里バス5周年

ありがとうキャンペーンを行います

石巻地区および下条地区と赤岩口・豊橋医療センターを結ぶコミュニティバス「柿の里バス」は、10月で運行開始から5周年となりました。これを記念し、次のキャンペーンを行います。

とき: 11月2日(月)～来年1月29日(金) **内容:** 期間中に柿の里バスをご利用の方にお渡しする「キャンペーンカード」を8枚集めた方に、景品(指定ごみ袋)を差し上げます(来年4月1日から指定ごみ袋制度が始まります) **その他:** 景品の交換は12月以降に柿の里バス車内で行う予定です **問い合わせ:** 都市交通課(☎51・2620)

リサイクルステーション

ふれあいコープあ・ん・ずを廃止します

これまで多くの方にご利用いただいた、リサイクルステーションふれあいコープあ・ん・ず(牟呂町字松崎)は11月30日(月)で廃止します。リサイクルステーションイオン豊橋南店(野依町字落合)、リサイクルステーションあずまだ(東雲町)、古紙リサイクルヤードは、これまでどおり運営します。また、DCMカーマ豊橋汐田橋店・21豊橋南店・二川店およびジャンボエンチョー豊橋神野店においても古紙の回収を無料で行っていますのでご利用ください。

問い合わせ: 環境政策課(☎51・2417)

情報ピックアップ



11月5日は「津波防災の日」

災害を正しく理解し、正しく恐れ、しっかり備える

問い合わせ 防災危機管理課(☎51・3126)

平成23年3月の東日本大震災で甚大な津波被害が発生したことを受け、津波被害から住民の生命・身体・財産を保護することを目的に「津波対策の推進に関する法律」が同

年6月に制定されました。その中で、広く津波対策についての理解と関心を深めることを目的として、毎年11月5日を「津波防災の日」と定めています。これを受けて市では、次のような訓練などを実施します。この機会に避難経路などの再確認をしましょう。

■緊急地震速報の訓練放送を行います
11月5日(木)午前10時頃から速報チャイム音の後に「大地震です。大地震です。これは訓練放送です。」(3回)と放送が流れます。この機会に、自分の身を守る行動(姿勢を低く、頭を守り、動かない)(シエイクアウト)を行ってみましょう。また、11月25日(水)午前11時頃にも訓練放送を行います。

■表浜津波避難訓練を行います
豊橋防災ラジオ※最大音量で流れます
豊橋市南海トラフ地震被害予測調査結果では、豊橋市の太平洋沿岸で最大19mの津波が襲来すると予想されています。そこで、市

豊橋市南海トラフ地震被害予測調査結果では、豊橋市の太平洋沿岸で最大19mの津波が襲来すると予想されています。そこで、市

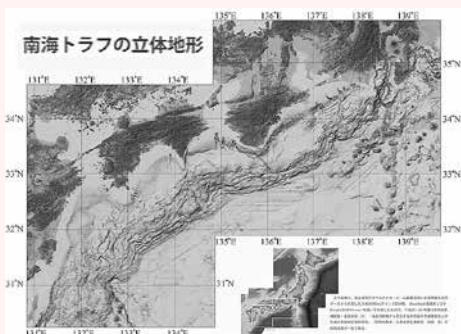
防災関係機関・海岸利用者が連携して、津波被害の軽減および防災意識の高揚を図るために訓練を行います。

とき 11月7日(土)午前9時30分 **ところ** 小松原町地内

■防災・減災情報ギャラリーを常設します

豊橋市南海トラフ地震被害予測調査結果を基に、「災害を正しく理解し、正しく恐れ、しっかり備えることを目的として、「南海トラフ巨大地震3Dマップ」「津波浸水深懸垂幕」などを設置します。

とき 11月5日(木)から **ところ** 市役所市民ギャラリー(東館1階)



南海トラフ巨大地震3Dマップ

一般競争入札により市有地を売却します

入札日時: 11月30日(月)午前10時 **ところ:** 市役所123会議室(東館12階) **売却物件など:** 下表 **その他:** 詳細はホームページ(<http://www.city.toyohashi.lg.jp/23665.htm>)をご覧ください **申し込み:** 11月20日までに各申込先

■売却物件

物件番号	所在地および地番	地目	面積(実測)	予定価格(最低売却価格)	申込先
1	船町120番3、121番、122番1	宅地	2,037.92㎡ (616.47坪)	6,300万円	市民病院管理課 (☎33・6280)
2	森岡町22番6	雑種地	134.88㎡ (40.80坪)	985万円	資産経営課 (☎51・2137)
3	老津町字南原54番1、55番1、57番1		995.58㎡ (301.16坪)	173万円	

愛知県東三河県税事務所からのお知らせ 個人事業税第2期分の納税をお忘れなく

個人事業税の第2期分の納期限は11月30日(月)です。11月中旬に県から納付書を送付しますので、最寄りの銀行・農協・漁協・ゆうちょ銀行などの金融機関、コンビニエンスストア(納付書の納付金額が30万円以下のものに限る)または県税事務所まで納付してください。

問い合わせ: 愛知県東三河県税事務所 課税第一課(☎35・6127)



楽しむ・学ぶ

支援・医療

相

談

募

集

情報あれこれ

情報ピックアップ

11月11日(水)〜17日(火)は税を考える週間

■まちづくりにいかす税金

私たちが安心して生活していくためには、消防、道路、公園など個人や民間の団体の活動だけでは、まかなうことのできない公共サービスや公共施設が必要です。国や地方公共団体は、このために住宅や道路の整備、教育など幅広い活動を行っています。その財源となる「税」の役割は大変重要です。市税を有効に活用するためにも、納期内納付にご協力ください。

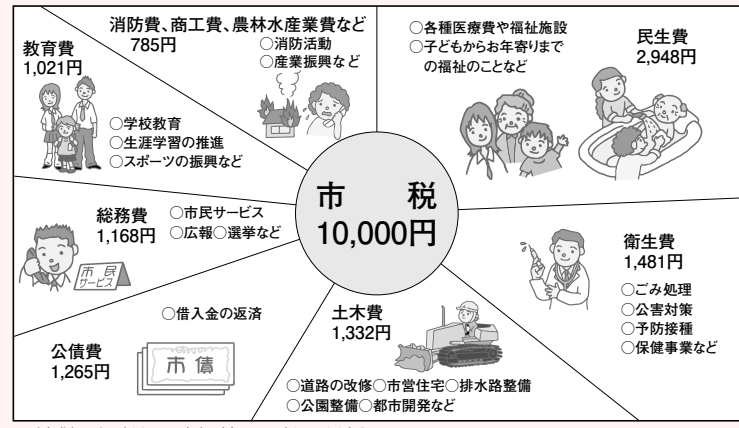
■税の仕組み

市税とは、市に納める税金の総称です。これに対して、国に納める税金を国税、県に納める税金を県税といいます。市税には、「市民税」「固定資産税」「軽自動車税」などといった直接税(税金を負担する人が直接納める税金)から、「市たばこ税」などの間接税(購入代金に含まれる税金)まで、いろいろな税金があります。これは、税金を負担する能力や、いろいろな公共サービスを受ける利益などが、個人によって異なるため、公平な税負担になるようにするためです。

■市税の状況と市税1万円の使いみち

平成27年度市税収入の予算総額は630億円ですが、このうち所得に応じて負担する市民税が269億2590万円、資産の価値に応じ

■市税10,000円のつかいみち



て負担する固定資産税が263億3960万円です。この二つの税で全体の約85%を占め、市税の二大支柱となっています。市民のみなさんに納めていただく税額を一人当たりで換算すると16万6683円になり、市税1万円当たりでは、左図のような割合でみまさんの生活のあらゆる分野に有効にいかして

問い合わせ 納税課(☎51・2234)



11月は児童虐待防止推進月間です

平成27年度 全国共通標語「もしかして」あなたが救う 小さな手

厚生労働省では毎年11月を「児童虐待防止推進月間」と定め、児童虐待問題に対する社会的関心の喚起を図るため、集中的な広報・啓発活動を実施しています。市では、次のような児童虐待防止のシンボルである「オレンジリボン」を使った取り組みを行います。

■オレンジリボンツリー展示

とき 11月1日(日)～30日(月) **ところ** 市役所市民ホール(東館1階)、こども未来館ここにこ(松葉町三丁目)、交通児童館(向山町字池下) **内容** オレンジリボンをツリーに飾り付け、展示します

■オレンジリボン街頭啓発活動

とき 11月2日(月)午前7時45分～8時30分 **ところ** 豊橋駅前東口ペDESTリアンデッキ **内容** ポケットティッシュの配布による啓発活動を行います

■オレンジリボンデー(子どもの人権デー)

11月14日(土)のイベント

〈子ども会議〉

時間 午前9時30分～正午 **ところ** こども未来館ここにこ **内容** 高校生が子どもの権利について学び、話し合い意見を発表します **講師** 江坂雅世さん(NPOとよはしCAP)

〈クイズラリー、オレンジリボンメッセージの作成〉

時間 午前10時～午後3時 **ところ**

こども未来館ここにこ

〈親子工作、オレンジリボンメッセージの作成〉

時間 午前10時～午後3時 **ところ** 交通児童館

〈子育て応援落語・児童虐待防止講演会〉

時間 午後1時～3時20分 **ところ** 公会堂(八町通二丁目) **内容** 微笑亭さん太さん(豊橋天狗連による落語)津崎哲郎さん(関西大学客員教授)による講演会 **定員** 300人(申込順) **参加料** 無料 **申し込み** 11月13日までに氏名、電話番号を、こども家庭課(☎51・2855 Kodomokatei@city.toyohashi.jp)

〈子育て応援ミニライブ〉

時間 午後2時～2時30分 **ところ** こども未来館ここにこ **出演** かんぺきパンピキン



虐待を受けたと思われる子どもを見つけたときは……

すみやかに東三河児童・障害者相談センター(八町通五丁目 愛知県東三河総合庁舎内 ☎54・6465)や市役所こども家庭課(東館2階 ☎51・2327)へ連絡する義務があります(左記参照)。もし虐待ではなかったとしても責任を問われることはなく、連絡した方の身元を明かすことはありませんので、ご安心ください。

児童虐待の防止等に関する法律

(第6条)

児童虐待を受けたと思われる児童を発見した者は、速やかに、これを市町村、都道府県の設置する福祉事務所若しくは児童相談所又は児童委員を介して市町村、都道府県の設置する福祉事務所若しくは児童相談所に通告しなければならない。

問い合わせ

こども家庭課
(☎51・2327)

■児童虐待の相談窓口

市役所こども家庭課(東館2階 ☎51・2327)・家庭児童相談室(東館2階 ☎54・7830)、東三河児童・障害者相談センター(八町通五丁目 愛知県東三河総合庁舎内 ☎54・6465)、児童相談所全国共通ダイヤル(☎189)



微笑亭さん太さん



「オレンジリボン」には、児童虐待のない社会を実現するという願いが込められています。

情報ピックアップ

楽しむ・学ぶ

支援・医療

相談

募集

情報あれこれ

11月11日は「市民の日」

問い合わせ 豊橋市民愛市憲章推進協議会
☎ 56・1128

毎年11月11日は「市民の日」として、一日長の体験や愛市憲章実践者、ふるさと豊橋いちばんの認定表彰などを行い、「明るく豊かな住みよい町」にする活動が続けられています。

愛市憲章実践者表彰※敬称略

1 心をあわせ美しい町をつくりましよう

高豊中学校

1 よく働き豊かな町をつくりましよう

柴田一市(牟呂校区)

1 愛情をもちあたたかい町をつくりましよう

金子郁子(二川南校区)

1 愛情をもちあたたかい町をつくりましよう

清水校区地域安全ハート

1 きまわりを守り明るい町をつくりましよう

増子孝司(ロール隊代表)

1 教養をたかめ文化の町をつくりましよう

本下江美子(岩田校区)

菱湖会代表 村屋勝宇湖

1 ふるさと豊橋いちばん表彰

パワフルで活気のある応援で全国に豊橋の団結力をアピール

豊橋工業高校応援団

今年の愛市憲章週間は11月7日(土)〜13日(金)です。
「豊橋市民愛市憲章」を実践しましょう

愛市憲章の5項目は、いずれも平易な日常生活のあり方を掲げたものです。身近な生活の中からはじめましょう。

- 1 心をあわせ美しい町をつくりましよう
- 1 よく働き豊かな町をつくりましよう
- 1 愛情をもちあたたかい町をつくりましよう
- 1 きまわりを守り明るい町をつくりましよう
- 1 教養をたかめ文化の町をつくりましよう

・特産小島梨の「皮むき大会」で歴代最高記録13m18cmを樹立
小沢小学校

「市民の日」一日長のみなさん※敬称略

市民のみなさんにそれぞれの長を体験していただき、行政などをより身近に感じていただく機会としています。

一日市長 谷山千華(青陵中学校3年)



一日市長 谷山千華さん

- 一日市議会議員 山川歩夢(豊橋技術科学大学2年)
- 一日商工会議所会頭 林攀梅(豊橋技術科学大学准教授)
- 一日警察署長 相羽凜花(高豊中学校2年)
- 一日駅長 白井優希(愛知学院大学3年)
- 一日郵便局長 吉田晃宗(豊橋工業高等学校2年)

情報ピックアップ

11月8日は「いい歯の日」

もっとういかそらうーかかりつけ歯科医

問い合わせ 健康増進課 ☎ 39・9136

「かむ」「話す」「表情を作る」など、歯や口は豊かな人生を送るうえで欠かせないものです。むし歯や歯周病で歯を失うと、食事に支障が出てくるだけではなく、全身の健康にも影響を与えることがあります。

かかりつけ歯科医をもつて、上手につきあうことで8020(80歳まで自分の歯を20本以上残すこと)を目指しましょう。

※80歳まで自分の歯を残せば、何でもおいしく食べることができると言われています。

■「かかりつけ歯科医」は歯と口の健康サポーター

① 歯科健診

むし歯や歯周病の早期発見・早期治療ができます。かかりつけ歯科医なら経過観察も行うことができます。

② 歯みがき指導

一人ひとりの口の状態に合わせて道具の選び方や磨き方まで、丁寧にアドバイスします。セルフケアのチェックもしてくれます。

③ 歯石除去・歯面清掃

歯みがきでは取れない歯石を、専用の器具などで除去します。また自分では磨きにくいところを清掃してくれます。

④ 健康づくりのための支援

歯や口だけでなく、全身の健康づくりを考えた問診や、口に関する健康教育を行ったり、健康相談に応じたりしてくれます。

■市が実施する「歯科健診」

市では、「妊産婦歯科健康診査」「成人歯科健康診査」「歯周病検診」を実施しています。各健診についての詳細は、本紙5月1日号と同時配布の「保健衛生事業のご案内」ホームページ(<http://www.city.toyohashi.jp/5838.htm>)をご覧ください。



豊橋みなとシティマラソン 観戦と交通規制のお知らせ

とき: 11月8日(日)午前10時30分 **コース:** 総合スポーツ公園(神野新田町字メノ割)ー六条瀧大橋ー神野西町方面(折り返し) **招待選手:** チャーリーさん(エフエム豊橋パーソナリティー) **その他:** 午前10時~正午頃に、マラソンコース一帯の交通規制を行います。公園利用の方も、交通規制にご協力をお願いします

問い合わせ: 豊橋みなとシティマラソン実行委員会事務局(スポーツ課内 ☎51・2864)



豊橋税務署からのお知らせ

■平成27年分年末調整等説明会

とき: 11月20日(金)午前10時~正午、午後1時30分~3時30分 **対象:** 源泉徴収義務者 **内容:** 年末調整などの具体的な事務手続などの説明を行います

■平成27年分青色決算等説明会

とき: 12月1日(火)午前10時~正午、午後1時30分~3時30分 **内容:** 決算書の記載方法などの説明を行います **その他:** 青色申告決算書、収支内訳書などの用紙は国税庁ホームページ(<http://www.nta.go.jp/>)からダウンロードできます。申告書の提出は便利なe-Taxインターネットをご利用ください

[共通事項] **ところ:** アイプラザ豊橋(草間町字東山) **問い合わせ:** 豊橋税務署(☎52・6201 ※自動音声案内「2」)



子育て世帯臨時特例給付金の 申請期限は11月30日(月)です

子育て世帯臨時特例給付金は、期限内に申請書を提出しないと支給されませんので、ご注意ください。支給対象者や申請方法などの詳細は、ホームページ(<http://www.city.toyohashi.lg.jp/17886.htm>)をご覧ください。審査の結果、所得が所得制限限度額を超える場合などは、支給が受けられない場合があります

問い合わせ: こども家庭課(☎51・3161)



男女共同参画標語・川柳の入賞者が決まりました

男女共同参画標語・川柳の募集に433点(一般の部125点、中学生の部308点)の応募があり、次の方が入賞しました(敬称略)。応募作品は、11月17日(火)から男女共同参画センター「パレモ」(神野ふ頭町ライブポートとよはし内)で展示します。

■一般の部

最優秀賞: 参画推進実現は まず、男性・職場の 意識改革(浅井洋子)

■中学生の部

最優秀賞: 母、朝食 父が弁当 作る朝(高橋佑果/青陵中)

問い合わせ: 市民協働推進課(☎51・2188)



公衆無線LAN(観光・防災Wi-Fiステーション) 追加整備しました

防災情報や観光情報など、市から市民・観光客のみなさんにお知らせすべき情報を配信するため、昨年整備した防災情報ステーション(9か所)に引き続き、11月1日(日)から公衆無線LAN(観光・防災Wi-Fiステーション)を広域避難場所・観光施設など(6か所)に整備しました。平時の一部時間帯のほか、災害対策本部設置時など非常時に、お手持ちのスマートフォンなどで無料で無線LANを利用することができます。接続方法など詳細は、ホームページ(<http://www.city.toyohashi.lg.jp/16829.htm>)または設置施設でご確認ください。

追加設置施設: 二川宿本陣資料館(二川町字中町)、とよはし情報プラザ(豊橋駅新幹線改札口隣)、牛川遊歩公園(西小鷹野四丁目)、幸公園(佐藤町字池下)、向山緑地(向山大池町)、豊橋駅南口駅前広場 **問い合わせ:** 豊橋ケーブルネットワーク(株)(☎56・1231)、市役所情報企画課(☎51・2080)



無許可の不用品回収業者を 利用しないでください

家庭で不要となったエアコン、テレビ、冷蔵庫、洗濯機などの廃棄物を回収するには、行政機関から廃棄物に関する許可を取得する必要があります。古物商の許可では取り扱うことができません。「無許可」の業者によって回収された廃棄物が不法投棄、不適正処理された事例や、高額な処理料金を請求された事例が報告されています。また、無許可と思われる業者から、チラシの投函および勧誘の電話が市内全域で確認されています。違法な業者に廃棄物の回収を依頼した場合、法令違反に問われる場合がありますので、絶対に利用しないでください。

問い合わせ: 廃棄物対策課(☎51・2410)



女性活躍推進法が成立!

一般事業主行動計画の策定・届出・公表を

女性が職業生活において、その希望に応じて十分に能力を発揮し、活躍できる環境を整備するため、「女性の職業生活における活躍の推進に関する法律(女性活躍推進法)」が制定されました。これにより、事業主において女性の活躍推進に向けた行動計画の策定などが新たに義務づけられます。

対象: 労働者数301人以上の大企業(300人以下の中小企業は努力義務) **義務化内容:** 平成28年4月1日までに①自社の女性の活躍に関する状況把握・課題分析②女性の活躍推進に向けた行動計画の策定・届出・周知・公表(届出受付は平成28年1月から)③自社の女性活躍に関する情報の公表 **その他:** 詳細は厚生労働省ホームページ(<http://www.mhlw.go.jp/stf/seisakunitsuite/bunya/0000091025.html>)参照 **届出先:** 愛知労働局雇用均等室(☎052・219・5509)



情報ピックアップ

楽しむ・学ぶ

支援・医療

相

談

募 集

情報あれこれ



あいちトリエンナーレ2016が豊橋市で初めて開催されます

問い合わせ 文化課(☎51・2875)

あいちトリエンナーレは、3年に1度、愛知県で開催する国内最大級の国際的な現代アートの祭典です。国内外から多様なジャンルのアーティストが集い、「虹のキャラヴァンサライ」創造する人間の旅をテーマに、先端的な現代アートを中心に舞台芸術、まちなかでのパフォーマンスや作品展などを展開します。

■トリエンナーレスクール

素材で表現する

とき 12月5日(土)午後2時

ところ 穂の国とよはし芸術劇場 プラット(西小田原町) 内容 土の

素材のことを知り、表現すること

などを学びます 講師 味岡伸太郎さん(あいちトリエンナーレ20

16参加アーティスト) 定員 2

00人(先着順) 参加料 無料

問い合わせ あいちトリエンナーレ実行委員会(☎052・971・

6127)、文化課(☎51・2875)

【共通事項】その他 詳細はホーム

ページ(<http://aichitriennale.jp/>)参照

ページ(<http://aichitriennale.jp/>)参照

■あいちトリエンナーレ2016 ボランティア募集

豊橋会場を始めとする各会場で活動するボランティアを募集します。

募集期間 11月1日(日)～12月28

日(月) 問い合わせ あいちトリエ

ンナーレ2016ボランティア事

務局(☎052・961・456

情報ピックアップ



11月14日(土)は世界糖尿病デーです

問い合わせ 健康増進課(☎39・9145)

11月14日(土)は世界糖尿病デー、11月9日(月)～15日(日)は全国糖尿病週間です。この機会に、糖尿病について正しい知識を身につけましょう。

■糖尿病ってどんな病気?

▶モグロビンエーワンシーって?

糖尿病とは、体内でインスリンというホルモンが不足する、または働きが弱まることで、血糖値(血液中のブドウ糖の量)が高くなる病気です。糖尿病になると、体を動かすためのエネルギー源であるブドウ糖を筋肉や内臓に上手く運ぶことができず、全身がエネルギー不足になってしまいます。▶モグロビンエーワンシーは、過去1～3か月の血糖値の平均を示す血液検査値です。糖尿病を診断する重要な検査数値の一つで、豊橋市の特定健康診査の項目にも入っています。結果が5%以上の方は生活習慣の見直しが必要です。

■サイレントキラー(静かな殺し屋)糖尿病

血糖値が高い状態を放置すると、全身の血管や神経が侵され、神経・目・腎臓などで重大な合併症を引き起こします。糖尿病は、初期の自覚症状がほとんどない怖い病気ですが、生活習慣を見直し、血糖値を上手くコントロールすることで予防できます。

■糖尿病啓発イベントを開催します

市民病院(青竹町字八間西)、(独)国立病院機構豊橋医療センター(飯村町字浜道上)保健所・保健センター(中野町字中原ほいっぷ)内)では、世界糖尿病デー・全国糖尿病週間に糖尿病啓発イベント(血糖値の測定、糖尿病に関するパネル展示など)を行います。糖尿病についての理解を深める機会ですので、気軽にご参加ください。



市民病院での啓発の様子

世界糖尿病デーブルーライトアップ

国連で指定された「世界糖尿病デー」を記念して、毎年11月14日前後に全国各地でブルーライトアップが行われています。市内では、市民病院、(独)国立病院機構豊橋医療センター、薬剤師会館、保健所・保健センターなどでライトアップを行う予定です。



world diabetes day

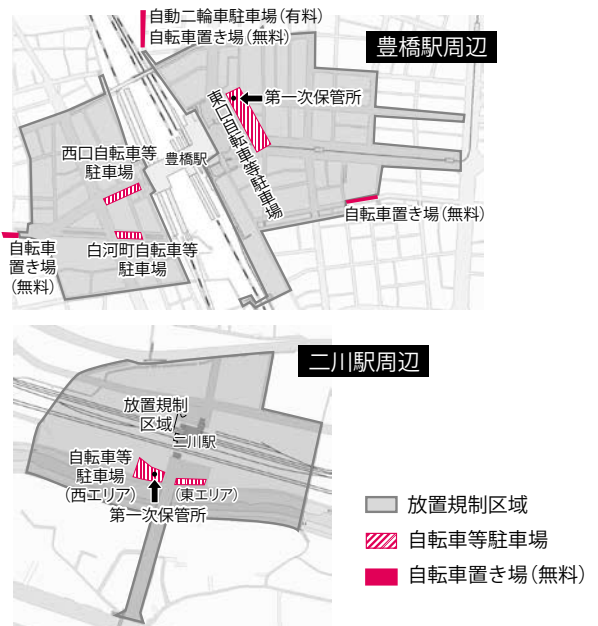
世界糖尿病デー ロゴマーク



11月は放置自転車クリーンキャンペーン月間です 困ります！ 自転車置きざり 知らんぷり

豊橋駅、二川駅周辺の自転車・原動機付自転車（以下、自転車など）の放置規制区域では、歩道など公共の場所への自転車などの放置が禁止されています。市では放置自転車対策として警告札、注意札の取り付け、放置されていた自転車などの撤去、保管を行っており、撤去した自転車などの返還には返還手数料が必要となります。駅周辺に自転車などでお越しの際は、自転車等駐車場などをご利用ください。安全で快適な生活環境、都市環境の確保のため、放置自転車の防止にご協力をお願いします。詳細はホームページ (<http://www.city.toyohashi.lg.jp/7991.htm>) をご覧ください。

問い合わせ：土木管理課 ☎51・2508



11月9日(月)～15日(日)は秋季全国火災予防運動 無防備な心に火災がかくれんぼ (平成27年度全国統一防火標語)

これからの季節は、空気が乾燥し、暖房器具など火を使う機会が増え、火災が多くなります。出火原因は、「放火の疑い」が最も多いですが、住宅火災では「たばこの未始末や「こんろ」によるものも多くなっています。

■防火の習慣を身に付けよう

- ・こんろ 使用中に離れる時は、必ず火を消す
- ・たばこ 灰皿には水を入れ、寝たばこは絶対にしない
- ・ストーブ 燃えやすいものを近くに置かない

■防火の設備を利用しよう

火災による被害を最小限に食い止めるために、次の住宅用防災機器などを積極的に活用しましょう。

- 〈住宅用火災警報器〉 火災の発生をキャッチして、いち早く知らせます。平成20年6月1日からすべての住宅に設置が義務化されました。設置しなければならぬ場所は寝室、階段（2階以上に寝室がある場合に必要）および台所です。設置義務化から間もなく10年になります。電池切れのおそれもありますので、この機会に住宅用火災警報器の点検を実施しましょう。
- 〈防災品（カーテン、じゅうたん、ふとんなど）〉 火が触れても燃えにくい特長をもっています。

■主な事業

検に注意しましょう

〈防火作品展〉

とき 11月7日(出)～15日(日)午前9時30分～午後9時(11日を除く)

ところ こども未来館(ここに) 松葉町三丁目 内容 市内の小・中学生から募集した火災予防に関するポスター・習字の入賞作品を展示

〈その他〉

- ・市内一斉にサイレン吹鳴(期間中毎日午後8時)
- ・火災予防横断幕・懸垂幕の設置など



問い合わせ 消防本部予防課

(☎51・3115)

■老朽化した消火器の廃棄について

〈廃消火器リサイクルシステムの活用〉 株式会社リサイクル推進センターが運用する「廃消火器リサイクルシステム」により、どのメーカー品も市内に15か所ある特定窓口で回収できます。消火器を廃棄する際は、豊橋消防設備業者窓口代表(東海消防設備) ☎48・5611 のほか、お近くの消火器販売業者や各消火器メーカーへ問い合わせるか、(株)消火器リサイクル推進センターのホームページ (<http://www.fepc.jp/>) で取扱事業所を確認して依頼してください。

〈消防署での回収〉

とき 11月7日(出)～15日(日)市役所予防課は土・日曜日の持ち込み不可) ところ 市内各消防署、市役所予防課(西館5階) 対象 持ち運び可能な粉末消火器(個人所有の10型以下のもの。大型は不可) 処理費用 1本1千円(リサイクルシールが貼り付けてある消火器は500円)

11月 豊橋けいりん

(☎61・3136)

10月31日(土)		小倉 (F I) ナイター	16日(月)	富山 (F I)	京都 向日町 (F I)
1日(日)	函館 記念 (G III)	松戸 (F I) ナイター	17日(火)		
2日(月)			18日(水)		
3日(祝)			19日(木)		
4日(木)			20日(金)		
5日(木)			21日(土)		競輪祭 (小倉 G I)
6日(金)	伊東温泉 (F I) ジャパン カップ		22日(日)		
7日(土)			23日(祝)		
8日(日)			24日(火)		
9日(月)			25日(水)		
10日(火)	岐阜 (F I)		26日(木)	豊橋本場 F II (ガールズ ケイリン)	大垣 (F I)
11日(水)			27日(金)		
12日(木)			28日(土)		
13日(金)	国際トラック 支援競輪 in 豊橋 (G III)		29日(日)		
14日(土)			30日(月)		京王閣記念 (G III)
15日(日)			12月1日(火)		

【早朝前売】午前7時から
【開門予定】午前10時から
 ※11月12日(木)～15日(日)は午前9時30分から
【お知らせ】インターネットライブ中継
[\(http://www.keirin.toyohashi.aichi.jp/\)](http://www.keirin.toyohashi.aichi.jp/)

佐原市長の 豊橋 発見！



新豊橋発プラット行き電車？

もしもあなたが電車好きでしたら、ぜひ「穂の国とよはし芸術劇場プラット」1階北側出入口に出かけてみてください。

豊鉄渥美線新豊橋駅は1面2線、島式のプラットホームで、ホームの東側(ココラアベニュー側)が1番線、西側(東海道線側)が2番線になっています。駅のレール配置の加減で、2番線の電車は柳生橋に向かってほぼまっすぐ進むのですが、1番線を発車する電車(毎時15分と45分発)は右にカーブを切りながら出発します。

この電車の出発場面が今月のテーマです。駅を発車した電車は、ゆるくカーブを始めるまでのわずか数秒間、まるでプラットに突っ込んでくるかのようにまっすぐ走ってきます。陽が落ち電車が発車のため前照灯を点灯すると(昼間も明かりを点けています)、まぶしい光がプラットの廊下を包み込み、まるで電車がプラットに飛び込んでくるかのように見えます。廊下の床が線路と同じ位の高さなので、電車に正対して見る状況は、まさに線路に立って電車に轢かれる寸前のような感覚です。

踏み切りを通過する電車とか駅のプラットホームに侵入する電車を間近に見ることはあるのですが、線路に立ったのと同じ目線で真正面から電車を見ることはなかなかありません。プラットで次第に加速して来る電車を正面から見た時は、本当に興奮してしまいました(鉄チャンなのですみません)。電車が少しずつ大きくなりながら、自分に迫って来るのはなかなかの迫力です。プラットにお立ち寄りの際は、ぜひ一度体験してみてください。

美術博物館および館内喫茶ミュージゼは
 収蔵庫などの建設工事に伴い臨時休館します

とき: 12月1日(火)～来年1月4日(月) **問**
い合わせ: 美術博物館 (☎51・2882)

とよはしの公園フォトカレンダー
総集編を販売します

公園の風景写真を市民の方から募集し平成25(2013)年から作成してきた公園フォトカレンダーの2016年版を、これまでの優秀作品を厳選し総集編として販売します。
発売期間: 11月7日(土)～来年1月31日(日)
価格: 200円 **サイズ:** A4版 **販売場所:** 市役所じょうほうひろば(東館1階)・公園緑地課(東館9階)、豊川堂(本支店)、精文館書店(本支店)、高英堂書店(松葉町二丁目)、耕文堂書店(広小路三丁目)など **その他:**「未来の子どもたちに見せたい・残したい緑の風景フォトコンテスト」の写真を募集しています。詳細は市役所じょうほうひろば・公園緑地課などで配布のチラシ、ホームページ(<http://www.city.toyohashi.lg.jp/2986.htm>)参照
問い合わせ: 公園緑地課 (☎51・2654)



渡邊 寿美さん



藤田 和英さん



佐々木 剛さん

今回のテーマ 私の好きなスポーツ

秋といえばスポーツ。みなさんは、どんなスポーツに取り組んだり、観て楽しんでいたりしますか？今月は、23日(祝)開催の「集まれ！秋のレクスポ広場 in グリーン」(詳細は今号8ページ参照)、28日(土)・29日(日)に総合体育館で行われるバスケットボール女子日本リーグなど、スポーツイベントが盛りだくさん！今回は、スポーツマン・ウーマンのみなさんに好きなスポーツを伺いました。

広報マン コーナー

みんなで、ええじゃないか！

問い合わせ 広報広聴課 (☎51・2164)
 ※スポーツイベントはスポーツ課 (☎51・2867)



「みんなで、ええじゃないか！」では、随時、豊橋市の旬な情報と、それに対する市民のみなさんの声をお届けします！



11月の緊急医

- 各医療機関にお問い合わせの上、診療時間内に受診してください
- その他医療機関・診療科などについての問い合わせ 救急医療情報センター(☎63・1133)
- 精神科についての緊急問い合わせ/24時間受付 精神科救急医療情報センター(☎052・681・9900)

内科・小児科

休日…午前9時～正午、午後1時～5時(30分前に受付終了)
夜間【毎日】…午後8時～翌朝午前7時(〃)
※休日の正午～午後1時、午後5時～8時は休診。混雑時などは早めに受付を終了する場合があります

豊橋市休日夜間急病診療所
中野町字中原100「ほいっぶ」内 ☎48・1110

歯科

休日…午前10時～午後5時(30分前に受付終了)
平日…午後8時～11時(〃)

休日夜間歯科診療所
中野町字中原100「ほいっぶ」内 ☎39・9177

愛知県小児救急電話相談 ☎ # 8000番(通じない方は☎052・962・9900) 毎日の夜間(午後7時～翌朝8時)
育児もしもしキャッチ 時間外電話相談☎0562・43・0555(あいち小児保健医療総合センター) 外来休診日を除く火～土曜日(午後5時～9時)

外科

金曜日…午後8時～10時 土曜日…午後7時～10時 休日昼間…午前9時～午後7時 休日夜間…午後7時～10時
月～木曜日…午後8時～10時は豊橋医療センター(☎62・0301)、成田記念病院(☎31・2167)、豊橋市民病院(☎33・6111)
上記時間帯以外は豊橋市民病院(☎33・6111)

1日(日)	昼	きくち整形外科眼科クリニック(高師本郷町) ☎38・1010
	夜	きくち整形外科眼科クリニック(高師本郷町) ☎38・1010
3日(祝)	昼	富士見台クリニック(富士見台4) ☎39・4025
	夜	塩之谷整形外科(植田町) ☎25・2115
6日(金)		花田いしかわクリニック(花田町) ☎32・2166
7日(土)		大島整形外科クリニック(東田町字井原) ☎62・5511
8日(日)	昼	はしら整形リハビリクリニック(中橋良町) ☎29・8484
	夜	二川病院(大岩町) ☎41・0011
13日(金)		岡村クリニック(佐藤2) ☎65・4100
14日(土)		弥生病院(弥生町) ☎48・2211
15日(日)	昼	江崎病院(新川町) ☎55・2525
	夜	福井脳神経外科(立花町) ☎21・7001

20日(金)		とよはしにし整形リハクリニック(花田町) ☎39・7888
21日(土)		積善クリニック(大岩町) ☎65・6565
22日(日)	昼	光生会病院(吾妻町) ☎61・3166
	夜	大岩クリニック(向草間町) ☎45・1013
23日(祝)	昼	タキカワ整形外科クリニック(八町通5) ☎55・5111
	夜	きよし整形外科(花田二番町) ☎33・8688
27日(金)		木村整形外科(牧野町) ☎45・9925
28日(土)		中島脳神経外科(下五井町) ☎54・6261
29日(日)	昼	東脇胃腸科外科(東脇4) ☎32・3831
	夜	クリニックいちょう(草間町) ☎35・7117

産婦人科

平日…午後8時～午前0時 休日…午前8時～午前0時※午前0時～午前8時は豊橋市民病院(☎33・6111)

1日(日)		原医院(南大清水町) ☎25・2752
2日(月)		秋山産婦人科(西幸町) ☎48・6116
3日(祝)		ひらでかおるクリニック(牟呂町) ☎37・5731
4日(水)		井嶋産婦人科医院(平川本町1) ☎63・1351
5日(木)		今泉産婦人科医院(仲ノ町) ☎62・7173
6日(金)		小石マタニティクリニック(つつじが丘2) ☎66・1212
7日(土)		マミーローズクリニック(高洲町) ☎32・6585
8日(日)		パークベルクリニック(南松山町) ☎56・0020
9日(月)		ジュンレディースクリニック豊橋(北山町) ☎38・0306
10日(火)		ひらでかおるクリニック(牟呂町) ☎37・5731
11日(水)		つつじが丘ウイメンズクリニック(つつじが丘2) ☎66・5550
12日(木)		秋山産婦人科(西幸町) ☎48・6116
13日(金)		原医院(南大清水町) ☎25・2752
14日(土)		井嶋産婦人科医院(平川本町1) ☎63・1351
15日(日)		マミーローズクリニック(高洲町) ☎32・6585

16日(月)		竹内産婦人科(新本町) ☎52・3453
17日(火)		井嶋産婦人科医院(平川本町1) ☎63・1351
18日(水)		パークベルクリニック(南松山町) ☎56・0020
19日(木)		中岡レディースクリニック(東幸町) ☎63・5588
20日(金)		マミーローズクリニック(高洲町) ☎32・6585
21日(土)		秋山産婦人科(西幸町) ☎48・6116
22日(日)		井嶋産婦人科医院(平川本町1) ☎63・1351
23日(祝)		今泉産婦人科医院(仲ノ町) ☎62・7173
24日(火)		竹内産婦人科(新本町) ☎52・3453
25日(水)		小石マタニティクリニック(つつじが丘2) ☎66・1212
26日(木)		ジュンレディースクリニック豊橋(北山町) ☎38・0306
27日(金)		今泉産婦人科医院(仲ノ町) ☎62・7173
28日(土)		つつじが丘ウイメンズクリニック(つつじが丘2) ☎66・5550
29日(日)		小石マタニティクリニック(つつじが丘2) ☎66・1212
30日(月)		中岡レディースクリニック(東幸町) ☎63・5588

耳鼻咽喉科

午前9時～午後5時※左記時間帯以外は豊橋市民病院(☎33・6111)

1日(日)		藤原耳鼻咽喉科クリニック(駅前大通1) ☎56・1385
3日(祝)		ながた耳鼻咽喉科(山田一番町) ☎38・8877
8日(日)		こもぐち耳鼻咽喉科(菟口町5) ☎34・3391
15日(日)		吉見耳鼻咽喉科(野依台1) ☎25・7688

22日(日)		井澤医院(東新町) ☎55・8936
23日(祝)		西村耳鼻咽喉科医院(上伝馬町) ☎55・5165
29日(日)		芳賀耳鼻咽喉科医院(西岩田1) ☎63・1030

眼科

午前9時～午後5時※左記時間帯以外は豊橋市民病院(☎33・6111)

1日(日)		きくち整形外科眼科クリニック(高師本郷町) ☎38・1010
3日(祝)		エモア眼科(駅前大通1) ☎54・0481
8日(日)		富安眼科(東田町) ☎64・1558
15日(日)		はた眼科クリニック(飯村北1) ☎64・1777

22日(日)		ひまわり眼科(つつじが丘2) ☎63・7755
23日(祝)		成田記念病院(羽根井本町) ☎31・2167
29日(日)		弥生病院(弥生町) ☎48・2211

柔道整復師

午前8時～午後8時

1日(日)		藤川接骨院(三ノ輪町) ☎62・2128
3日(祝)		原田接骨院(植田町) ☎25・3581
8日(日)		伊東接骨院(東脇二丁目) ☎31・1896
15日(日)		知久接骨院(岩田町) ☎62・1024

22日(日)		早川接骨院(上野町) ☎45・4882
23日(祝)		永井接骨院(小松町) ☎48・6088
29日(日)		いとう接骨院(三ノ輪町) ☎63・8080

※この表は、医師の都合などで一部変更することがあります

財源確保を目的に有料広告を掲載しています。広告内容に関する一切の責任は広告主に帰属し、取扱商品等については、市が必ずしも推奨するものではありません。内容については直接広告主へ問い合わせてください。

全面広告

編集後記 豊橋市は次郎柿の生産量日本一!

石巻地区を中心に日本一の次郎柿は収穫の最盛期を迎えています。知人の生産者の方が「柿は果物の公務員だ。他の果物に比べ、おいしさや甘さの差があまりなく、どれを食べてもおいしい」と話していました。みなさんはどう思いますか。柿は、おいしいだけでなく、風邪の予防や、高血圧の改善、二日酔いに効果があり、気軽に摂取できる健康食品です。豊橋は、おいしくて体にもよい食べ物が、身近でたくさん手に入ります。お土産やプレゼントに豊橋の次郎柿を贈ってみてはいかがでしょうか。(加藤)

あなたのご意見をお寄せください

●市長への手紙

封書、はがき、またはファックスで「市長への手紙」係
(〒440-8501 広報広聴課 ☎56・5711)

※住所、氏名、電話番号を必ず明記してください

●市民のメールボックス

<http://www.city.toyohashi.lg.jp/5915.htm>

●問い合わせ 広報広聴課 ☎51・2166



豊橋市役所

〒440-8501 今橋町1番地 代表 ☎(0532) 51・2111

編集・発行(毎月1日・15日)

広報広聴課 ☎51・2165 ☎56・5711

☎ <http://www.city.toyohashi.lg.jp/>