

2015平成27年 12.1

広報  
とよはし  
TOYOHASHI

特集

地域密着メディア エフエム豊橋・ティーズで  
豊橋の「今」を伝えます … ② ページ

全国で大人気!キッズ野菜ソムリエに  
Let'sチャレンジ!を開催します … ③

プラネタリウム

冬休み臨時投映のご案内 … ⑦

アクアリーナ豊橋 クリスマスイベント  
X'masパーティー2015を開催します … ⑩

緊急輸送路の液状化対策を実施します … ⑰

平成 26 年 10 月に豊橋駅前に完成し、ティーズとエフエム豊橋が共同で運営する「ココラスタジオ」。  
普段はなかなか見られない生放送が行われるなど、まちなかの新たな情報発信の拠点として、また、市民の憩いの場として活用されています。



特集

# 地域密着メディア エフエム豊橋・ティーズで 豊橋の「今」を伝えます

問い合わせ：広報広聴課 (☎ 51・2165)

インターネットやテレビ、新聞、雑誌など、私たちの周りにはありとあらゆる情報があふれています。

そのような情報社会の中、地域に根ざしたさまざまな情報媒体がまちづくりの一翼を担い、根強く支持されています。

この特集では、地域密着メディアである「エフエム豊橋」やケーブルテレビ「ティーズ」の魅力を改めて紹介するとともに、その他の市政情報の発信方法も紹介します。



上：エフエム豊橋での放送風景。私たちの生活に密着した情報を毎日発信しています。

下：ゲストを招いての放送。多くの地域のみなさんが番組づくりを応援しています。



# 市からのお知らせを分かりやすく紹介！ 豊橋の今を耳に届ける「エフエム豊橋」

## エフエム豊橋の魅力

東三河で唯一のコミュニティFM局である「エフエム豊橋」は、平成5年に開局。以来、着実に支持を広げながら私たちに身近な地域の情報を毎日発信し続けています。

「小さな放送 大きな使命」を社訓に、市内各所への取材に力を入れ、商店街や学校、市場やイベント会場からの生放送など、他の局では得られない「リアルタイムな地域密着情報」を提供しています。

気軽にスイッチを入れるだけで市からのお知らせや生活に密着した情報を多く入手でき、かつ、家事や仕事



をしながらも聴くことができるのは、エフエム豊橋ならではの魅力です。

## 市からのお知らせも分かりやすく

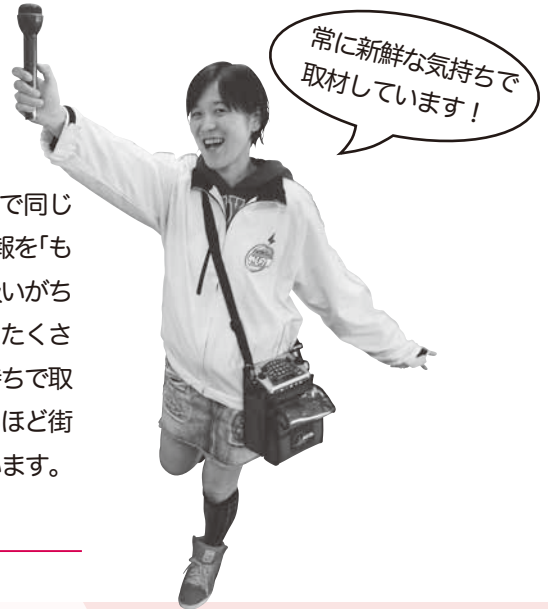
エフエム豊橋のもう一つの大きな魅力、それはパーソナリティのみさんの力。日々「豊橋の今」を直接見て・聞いて番組づくりをしており、誰より豊橋のことをご存知です。

優しい「ふるさとの声」は市内に浸透し、街を歩いているときに声だけでパーソナリティに気づいたというリスナーも。地域に愛されるパーソナリティのみさんの力で、難しいと敬遠されがちな市からのお知らせも、分かりやすく・柔らかくリスナーに届けられています。

## 市民に最も身近なラジオ局

市民が情報の受け手としてだけではなく、送り手としても参加できるのがエフエム豊橋の素敵なところ。多くの市民が、ゲスト出演やメッセージ投稿で番組づくりに携わっています。

電波という目に見えない糸で人と人、地域と地域をつなぐ、地域共有のメディア「エフエム豊橋」。今後さらなる可能性を引き出すためには、私たち地域リスナーの力も不可欠です。



## エフエム豊橋 市政情報担当パーソナリティ モエモエさん

市からのお知らせは、おおむね1年周期で同じものがやってきます。ともすれば大切な情報を「もうみんな知ってるでしょ」という意識で扱いがちです。でも、豊橋は新たに市民となる方もたくさん。市民代表のつもりで、常に新鮮な気持ちで取材しています。地元の情報は、知れば知るほど街の暮らしを楽しくしてくれるものだと思います。みなさん、ぜひ聴いてくださいね！

## 世界中で聴ける!?

エフエム豊橋の放送をいつでも聴くことができる、スマートフォン向けのアプリをご存知ですか。番組あてのメッセージも簡単に投稿できます。緊急時には警報音で知らせる機能も備わっている優れもの。詳しくはホームページ(<http://fmplapla.com/tees-843fm/support.html>)をチェック！



## 市政情報発信中!



DOEE

## ドゥイー DOEEがパーソナリティ 生放送「DOEE RADIO!」

ええじゃないか豊橋伝播隊DOEEのメンバーが、ココラスタジオから最近の活動状況や今後の出演予定、豊橋の魅力などを生放送で紹介します。

放送：月曜日午後5時15分～5時45分

## ウィークエンドとよはし

週末のおでかけスポット・イベント情報を厳選してお届けします。

放送：土曜日午前9時50分～9時55分

## 広報エフエムとよはし

最新の市からのお知らせを、日替わりで担当の市職員が紹介します(各15分間)。

放送：月～金曜日午前7時45分、午後0時30分(再放送)、午後5時44分(再放送)

## もっと豊橋・ずっと豊橋

日替わりの市からのお知らせを、1分間でコンパクトにお届けします。

放送：月～金曜日午前8時10分前後・午後2時5分前後(再放送)・午後6時15分前後(再放送)、土・日曜日午後1時30分前後ほか再放送2回



上下：市政情報番組「とよはしNOW」の収録風景。番組づくりにはみなさんの協力が不可欠。取材班を見かけたら素敵な笑顔をお願いします。



## 【ティーズ】

# 市民の活動をいろんな角度で楽しく紹介！ 豊橋の今を映像で伝える「ティーズ」

### ティーズの魅力

ケーブルテレビ「ティーズ」は、平成9年に開局した地域密着型のコミュニティ放送局。平成27年9月には光ファイバーサービスも開始し、豊橋市・田原市・新城市などの東三河地域の魅力発信をはじめ、行政情報、防災・災害情報、地元グルメ情報、地域で活躍する方々の特集など、住民にとって身近で役立つ情報を日々放送しています。

豊橋の話題を、豊橋の人々に放送することはもちろん、加えて浜松市や岡崎市など、他のケーブルテレビ局との連携があつてこそできる、広域的な番組づくりも大きな魅力で

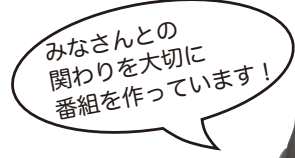
す。映像を使って互いの地域の歴史・文化・伝統・食などを分かりやすく紹介することで、視聴者同士が互いの地域の魅力に気づき、「今度行ってみようか」という人の動きを生み出せる強みがあります。

また、同じ社屋にあるエフエム豊橋とも常に連携し、互いの番組に制作者が出演するなど、きめ細やかに地域の情報を発信しています。

### 市民参加型の番組づくり

市政情報番組づくりは、幅広い年代の方々に登場いただくことで、日頃から市民のみなさんに慣れ親しんでいただけのように心がけています。馴染みの三河弁でインタビューに答える知人の姿や、よく知る風景が放送されることもあり、広域放送以上に熱烈的な視聴者もいます。視聴者からは「知り合いが出ていてとても身近に感じます」「実際に映像で見てみたら楽しそうなイベントなので早速行ってみます」などの声をいただいています。

手筒花火の迫力や、かわいらしい動物の表情など、紙面ではなかなか伝えられない情報も、映像だからこそリアルに伝わります。



### 豊橋ケーブルネットワーク(株) 市政番組担当ディレクター 高橋由実さん

番組制作のモットーは「地域の魅力を視聴者にわかりやすく伝える」こと。とよはしNOWに内容を要約した字幕を出しているのもポイントの1つです。私は毎週どこかのイベントに伺いますが、多くの市民のみなさんとの関わりを大切に取材しています。番組には、個性豊かな市職員の方々も登場します。ぜひ、ご覧ください！

### 豊橋駅東西自由連絡通路のモニターに注目！

豊橋駅在来線改札口を出て正面にあるモニターで、随時、市政情報「とよはしNOW」を放送しています。待ち合わせや通勤・通学時にご覧ください。



### 市政情報発信中！



見てね！



©豊橋市 トヨッキー

### 市政企画番組

豊橋の魅力や最新施設、新たな取り組みなどを映像で深く紹介します。今年度は「大清水まなび交流館「ミナクル」開館」「伝統の手筒花火」「二川宿本陣 駒屋復活」「豊橋発祥のゴキゼン 530運動 40周年」がテーマです。

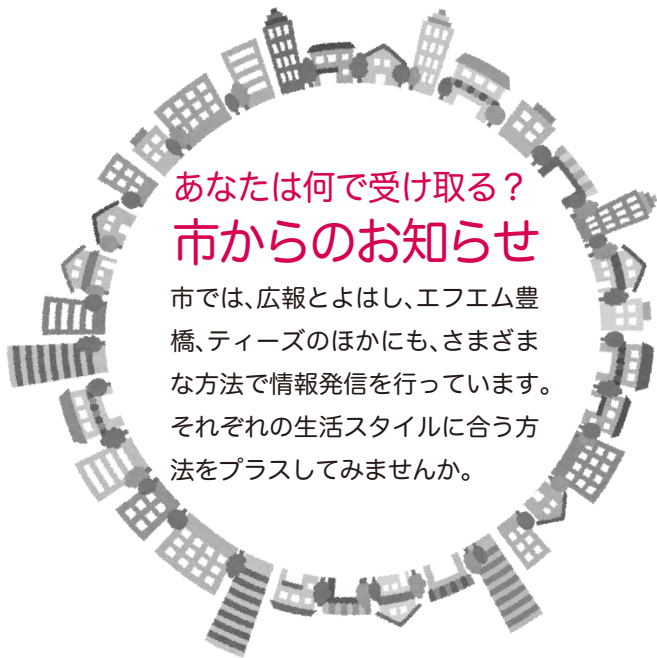
**初回放送:**3・6・9・12月の土・日曜日午前7時45分 **再放送:**午後0時45分・3時45分・6時45分・10時45分、午前0時45分

### とよはしNOW

豊橋の「今」を伝えるニュース番組。最新のイベント情報やお知らせを週替わりで放送。知っている人がたくさん登場するかも!?

**初回放送:**毎週火曜日午後6時10分 **再放送:**月～金曜日午前7時10分、午後0時10分・3時10分・6時10分・10時10分、午前0時10分

※過去の放送はホームページ(<http://www.city.toyohashi.lg.jp/8773.htm>)で見ることができます



## あなたは何で受け取る？ 市からのお知らせ

市では、広報とよはし、エフエム豊橋、ティーズのほかにも、さまざまな方法で情報発信を行っています。それぞれの生活スタイルに合う方法をプラスしてみませんか。

## ホームページ

市からのお知らせを全て掲載しています。特にトップページの「重要なお知らせ」「新着情報」コーナーは要チェックです。



## 安全・安心 ほっとメール

アドレスを登録すると、市内の防災情報、防犯・不審者情報、交通安全・消費生活情報などがメールで届きます。



## アイ i 広報紙

スマートフォン・タブレット端末で「広報とよはし」などを閲覧できます。



※11月11日にリニューアルしました。アップデートをお願いします

## フェイスブック

イベント情報や、市内の防犯・不審者情報、災害情報などを厳選して発信します。豊橋について紹介するテレビ番組の情報などもあり、タイムリーな記事の掲載を心がけています。



## ツイッター

豊橋の魅力や防災情報を、簡潔に「つぶやく」形式で毎日お届けします。職員からのお知らせや知られざるマメ知識などを簡単にチェックできる手軽さが便利です。



## ええじゃないか豊橋チャンネル

動画配信サイトYouTubeを利用して、豊橋市プロモーションビデオや市長定例記者会見、DOEEのパフォーマンスなどを映像で見ることができます。



パソコンでも  
見ることができるよ。  
ちなみに今はテレビで豊橋のことが紹介されるっていう情報が届いたんだよ。

これはね、市のフェイスブックを見ての  
そんなのがあるの!?  
携帯電話に市からの最新情報が届くんだよ～

DOEE ラジオの  
休み時間…  
なにみてるの?  
ポチポチ…

みなさんも  
チェック  
してみてね!  
いろんな方法で市のお知らせを受け取ることができるんだね!  
ツイッターもあるんだって

あ！放送まったよ  
豊橋の特集番組じゃん  
そして、放送日…  
見逃さずに番組をチェックできたね!

なぎちゃん  
きょうちゃん  
めめちゃん  
ええじゃないか豊橋伝播隊 DOEE  
メンバー

使ってみよう！  
市政情報配信サービス  
DOEE 編



## ちょこっと介護、安心ポイント講座

**とき:** 12月15日(火)・18日(金)・21日(月)(全3回) 午前9時30分～正午(21日は午後4時まで) **ところ:** (公社)豊橋市シルバー人材センター(牟呂町字東里 牟呂高齢者活動センター内) **対象:** 市内在住で60歳以上の方 **内容:** 安心して大切な人のお世話をするため、介護の基礎知識と技能の習得を目指します **講師:** 大林博美さん(豊橋創造大学教授) **定員:** 30人(抽選。当選者のみ12月10日までに電話で通知) **受講料:** 無料 **持ち物:** 筆記用具、作業のできる服装 **申し込み:** 12月8日までに住所、氏名、年齢、電話番号を(公社)豊橋市シルバー人材センター(☎48・3301)



## アクアリーナ豊橋 各種教室

### ■スポーツ教室

**とき:** 12月13日(日)①午前10時～10時55分②午前11時～11時55分 **対象:** ①年中～年長児②小学1～3年生 **内容:** 走る、跳ぶなどのスポーツの基礎と跳び箱を行います **定員:** 各20人(申込順) **参加料:** 各1,000円(施設利用料を含む)

### ■KICK BOXING

**とき:** 12月13日(日)午後3時～3時30分、12月19日(土)午後8時15分～8時45分 **対象:** 中学生以上 **内容:** キックボクシングのスキルとフォーム、筋力トレーニングを組み合わせた楽しいレッスンです **定員:** 各15人(申込順) **参加料:** 各500円(当日集金。トレーニングルームは別料金必要)

### ■ウェブストレッチレッスン

**とき:** 12月17日(休)午後6時15分～6時45分、12月22日(火)午後1時45分～2時15分 **対象:** 中学生以上 **内容:** 腰痛、肩こりの緩和、骨盤の歪み矯正、転倒予防などの効果が期待できるストレッチ教室です **定員:** 各10人(申込順) **参加料:** 各300円(当日集金。トレーニングルームは別料金必要)

**[共通事項]** **ところ:** アクアリーナ豊橋(神野新田町字メノ割) **持ち物:** 室内用シューズ、タオル、飲み物 **申し込み:** 12月1日からアクアリーナ豊橋(☎31・4781)



## 全国で大人気!キッズ野菜ソムリエにLet'sチャレンジ!

**とき:** 1月17日(日)①午前10時30分～正午②正午～午後1時30分③午後1時30分～3時 **ところ:** こども未来館ここにこ(松葉町三丁目) **対象:** 年中児～小学生と保護者 **内容:** 野菜について学び、キッズ野菜ソムリエに任命された後、野菜の販売体験をします **定員:** 60組(申込順) **参加料:** 各1,500円 **その他:** 参加した子どもには野菜ソムリエ任命書、専用エプロン、チーフ、名刺をプレゼント。当日は会場で地産地消イベント「豊橋田原食農教育推進フォーラム」を開催(予定)。詳細はホームページ(<http://www3.hp-ez.com/hp/melon/page14>)参照 **申し込み:** 1月5日までに住所、保護者の氏名(フリガナ)、子どもの氏名(フリガナ)・年齢・学年・身長、電話番号、希望時間番号を野菜ソムリエコミュニティ遠州三河事務局(☎vfc-melon@hotmail.co.jp ※件名を「1月17日キッズ野菜ソムリエ申し込み」としてください。受信拒否の設定などを解除のこと)



キッズ野菜ソムリエ(イメージ)  
(Photo: kunihiro Aizawa)

**問い合わせ:** 野菜ソムリエコミュニティ遠州三河事務局(☎053・585・0575)、農業企画課(☎51・2464)



## 里山で正月飾りを作ろう

**とき:** 12月19日(土)午前10時～正午 **ところ:** 岩崎広場休憩所(岩崎町字長尾) **集合・解散:** 集合は東部環境センター(飯村町字高山)、解散は現地 **対象:** どなたでも(小学生以下は保護者同伴) **内容:** ボランティアグループ「岩崎里山の会」と一緒に、里山で間伐した竹などを使って門松風のミニ正月飾りを作ります **定員:** 15家族(申込順) **参加料:** 900円(材料費など) **持ち物:** 飲み物、軍手 **申し込み:** 12月1日～11日に公園緑地課(☎51・2645)

# 情報ひろば

催しの開催期間中でも、施設の休館日などがあります。詳しくはお問い合わせください。

豊橋市の「ほの国こどもパスポート事業」対象施設 総合動植物公園、市民プール、視聴覚教育センター(プラネタリウム)、自然史博物館、美術博物館、二川宿本陣資料館、青少年センター(体育館)、こども未来館(まち空間) ※詳細は各施設にお問い合わせください

## 催し情報

### 楽しむ・学ぶ



#### 豊橋産大豆で自家製みそを仕込もう!

**とき:** 1月22日(金)午後1時30分～4時 **ところ:** 男女共同参画センター「パルモ」(神野ふ頭町ライフポートとよはし内) **講師:** 前田裕子さん(農村生活アドバイザー) **定員:** 15人(抽選) **参加料:** 2,200円(材料費) **持ち物:** エプロン、タオル、三角巾、ふた付き密閉容器(6リットル程度) **申し込み:** 12月25日(必着)までに返信先明記の往復はがきで講座名、参加者全員の住所・氏名・年齢・電話番号を愛知県東三河農林水産事務所農業改良普及課(〒440-0833 飯村町字高山11-40 ☎63・3529) **問い合わせ:** 愛知県東三河農林水産事務所農業改良普及課、市役所農業支援課(☎51・2472)



#### お口から元気はつらつ教室

**とき:** 1月21日、2月4日・18日、3月3日・17日の木曜日(全5回) 午後1時30分～4時 **ところ:** アイプラザ豊橋(草間町字東山) **対象:** 要支援・要介護認定を受けていない65歳以上で、口腔機能の低下が気になる方 **内容:** 歯科医師による診察、お口の体操 **定員:** 20人(申込順) **参加料:** 無料 **申し込み:** 1月7日までに長寿介護課(☎51・2338)

# 三遠南信

## お出かけ情報

遠州地区



新年恒例！佐久間で新そばを味わおう！

### 佐久間新そばまつり

県内外から腕自慢、味自慢のそば打ち名人が佐久間に集まり、その技や味を楽しむことができる「佐久間新そばまつり」。新春の恒例行事で、今年も2日間開催されます。

このイベントがスタートしたのは平成11年。地域の休耕地を有効に活用しようと、地元の団体がそばの栽培を始めたのがきっかけで、以降その畑で採れたそばをはじめ、日本各地のそばを振る舞うイベントとして、毎年多くのそばファンが訪れています。

当日は、地元佐久間はもちろん福島県「会津磐梯そば道場」、岐阜県「飛騨深山そば」など、県内外から集まるそば打ち名人の技を見られるほか、各地の味を食べ比べることもできます。また、名人の指導のもと行われるそば打ち体験もあり、子どもから大人まで楽しむことができます。そばを満喫できる「佐久間新そば

まつり」に、ぜひ足をお運びください。

**とき** 1月16日(土)・17日(日)午前9時～午後3時

**ところ** 佐久間協働センター駐車場 佐久間歴史と民話の郷会館(天竜区佐久間町)

**問い合わせ** 新そばまつり実行委員会事務局 NPO法人がんばらまいか佐久間

(☎053・965・1100)



名人によるそば打ち実演



そばの味くらべ広場



## プラネタリウム 冬休み臨時投映

問い合わせ

視聴覚教育センター(☎41・3330)

**とき** 2月21日(日)まで(月曜日、12月29日)

1月1日は休館。月曜日が祝・休日の場合は翌平日休館

**投映スケジュール** 左表(季節の星空解説と併せて約50分)

**ところ** 視聴覚教育センター(大岩町字火打坂)

**観覧料** 大人300(240)円、中学生以下100(80)円※(内は30人以上の団体料金)

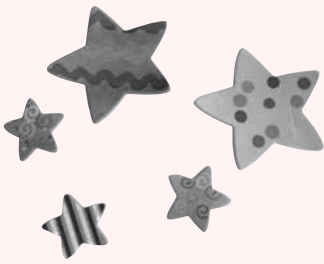
**その他** 開場は投映開始15分前

相談

から。投映開始時刻を過ぎてからの入場不可。特別投映などにより、投映時刻・内容を変更する場合があります。12月19日(土)～1月11日(祝)にプラネタリウムを観覧した方に、壁などに向かって投げるとくっつく「ペッター UFO」または「星形ふわふわシール」をプレゼント。団体利用の場合は、事前に要



ペッター UFO



星形ふわふわシール

### ■冬休み臨時投映

(12月24日(木)・25日(金)、1月5日(火)・6日(水))

時間	番組名
午前11時	名探偵コナン 探偵たちの星月夜 <small>スターナイト</small>
午後1時30分	コズミックフロント ファーストスター誕生
午後3時	おじゃる丸 銀河がマロを呼んでいる

### ■土・日曜日、祝日(2月21日(日)まで)

時間	番組名
午前11時	名探偵コナン 探偵たちの星月夜
午後1時	コズミックフロント ファーストスター誕生
午後2時15分	おじゃる丸 銀河がマロを呼んでいる
午後3時30分(※)	スターオーシャン 太陽系外惑星への航海

※毎月第3日曜日午後3時30分の回は「学芸員におまかせ投映」

### ■火～金曜日(2月19日(金)まで)

時間	内容
午後3時	火・木曜日/コズミックフロント ファーストスター誕生、水・金曜日/おじゃる丸 銀河がマロを呼んでいる

情報ピックアップ

楽しむ・学ぶ

支援・医療

相

談

募集

情報あれこれ



## さくらピア 各種イベント

### ■クリスマスアレンジフラワー

**とき:**12月20日(日)午前10時～正午 **内容:**季節の花を使ったクリスマスアレンジメントを楽しみます **講師:**花の工房ノイ **定員:**50人(申込順) **参加料:**800円(材料費) **持ち物:**花ばさみ、作品を持ち帰る袋、新聞紙

### ■さくらカフェ

#### オーストラリアを見てみよう

**とき:**12月25日(金)午後1時30分～3時 **内容:**オーストラリアの魅力を紹介します **講師:**アーサー・レクティエ(豊橋市国際交流員) **定員:**30人(申込順) **参加料:**350円(飲み物付き)

### ■テニス教室

**とき:**1月10日・24日、2月7日・14日・21日、3月6日の日曜日(全6回)午後2時～4時 **内容:**初心者を対象に、テニスを基本から練習します **講師:**小山国昭さん(東三河車イステニス同好会) **定員:**15人(申込順) **参加料:**500円 **持ち物:**室内用シューズ、あればテニスラケット

### ■編み物教室

**とき:**1月14日・28日、2月18日・25日、3月3日・17日の木曜日(全6回)午前10時～正午 **内容:**初心者を対象に、簡単なカギ針編みの小物を作ります **講師:**小林真実さん(編み物講師) **定員:**15人(申込順) **参加料:**500円(別途、毛糸代は実費負担) **持ち物:**あればカギ針

### ■陶芸教室

**とき:**1月15日・22日、2月5日・12日・19日、3月18日の金曜日(全6回)午後1時30分～3時 **内容:**初心者を対象に、物を作る楽しさを体験します **講師:**内藤常次さん(陶芸家) **定員:**10人(申込順) **参加料:**500円 **持ち物:**古タオル、エプロン

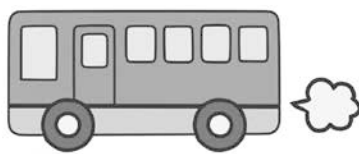
**[共通事項]** **ところ:**さくらピア **対象:**市内在住の身体障害者・療育・精神障害者保健福祉手帳所持者(重度障害者は介護者同伴)と家族、友人 **その他:**詳細はホームページ(<http://hosyoren.jp/sakurapia/>)参照 **申し込み:**12月1日午前9時から、さくらピア(東新町☎53・3153 ☎53・3200)

## とよがわ 豊川放水路50周年記念シンポジウム

**とき:**12月12日(土)午後1時30分 **ところ:**豊川市民プラザ(豊川市諏諏三丁目 プリオII 4階) **内容:**放水路が流域に与えた効果、発展の歴史、これからの放水路の役割と活用を地域で考えるためのシンポジウムです **定員:**300人(申込順) **参加料:**無料 **その他:**詳細はホームページ(<http://www.cbr.mlit.go.jp/toyohashi/housuiro50/>)参照 **申し込み:**12月7日までに郵送、ファックスで申込書を豊川放水路50周年記念行事実行委員会事務局(〒441-8149 中野町字平西1-6 国土交通省豊橋河川事務所管理課内☎48・8105 ☎48・8100) ※申込書は豊川放水路50周年記念行事実行委員会事務局、ホームページで配布 **問い合わせ:**豊川放水路50周年記念行事実行委員会事務局、市役所河川課(☎51・2535)

## 母子家庭の親子や家庭同士の親睦を深める交流会

**とき:**1月31日(日)午前8時15分～午後6時(予定) **集合・解散:**市役所東館正面玄関前※バス使用 **対象:**母子家庭の母と中学生以下の子ども **内容:**南知多ビーチランドの見学や、いちご狩りなどを体験し、参加者同士で交流します **定員:**110人(抽選) **参加料:**大人5,000円、小・中学生2,000円、未就学児1,000円 **その他:**詳細はホームページ(<http://www.city.toyohashi.lg.jp/19102.htm>)参照 **申し込み:**12月16日(必着)までに返信先明記の往復はがきで参加者全員の住所・氏名(フリガナ)・生年月日、電話番号を豊橋市母子福祉会(〒440-0806 八町通五丁目9) **問い合わせ:**こども家庭課(☎51・2319)、豊橋市母子福祉会(☎56・7100)※火・木曜日午前9時～午後3時



## アクアリーナ豊橋 サッカー教室

**とき:**12月23日(祝)①低学年の部/午前10時30分～正午②高学年の部/午後1時～2時30分 **ところ:**アクアリーナ豊橋(神野新田町字メノ割) **対象:**①小学1～3年生(サッカークラブ経験が2年以上ある方は②への参加も可)②小学4～6年生 **内容:**サッカー経験豊富なインストラクターの楽しい指導でサッカーの上達を目指します※雨天時はアクアリーナ豊橋のスタジオで、サッカーの技術向上につながる基礎トレーニングを中心に行います **定員:**各20人(申込順) **参加料:**各1,000円 **持ち物:**運動靴(雨天時は室内用シューズ)、タオル、飲み物 **申し込み:**12月1日からアクアリーナ豊橋(☎31・4781)

## 昭和・平成のおもちゃ展

**とき:**12月5日(土)～1月31日(日)(12月7日・14日・21日・25日、12月28日～1月4日、1月12日・18日・22日・25日を除く)午前9時30分～午後7時(土・日曜日、祝日は午後5時まで) **内容:**昭和から平成の懐かしいおもちゃや本を展示し、人びとの暮らしの中で、おもちゃがどのように変遷していったのかを紹介します **入場料:**無料

### ■記念イベント おもちゃで遊ぼう!

**とき:**12月26日(土)午前10時～11時30分、午後1時30分～4時 **内容:**けん玉・輪投げ・羽子板など昔懐かしいものから現代のものまで、いろいろなおもちゃで遊べます **[共通事項]** **ところ:**中央図書館(羽根井町) **問い合わせ:**中央図書館(☎31・3131)

## 小学生 冬のおはなし会

**とき:**12月19日(土)午前10時30分～11時15分 **ところ:**中央図書館(羽根井町) **対象:**小学生以上 **内容:**絵本などを使わず、言葉だけで物語を楽しむおはなし会です。日本の昔話やグリム童話などを語ります **定員:**40人(先着順) **参加料:**無料 **問い合わせ:**豊橋おはなしろうそくの会 野崎(☎46・9554)、中央図書館(☎31・3131)



# 豊橋市交通児童館



問い合わせ：交通児童館 (☎61・5818)  
<http://toyohashi.shopro.co.jp/>



携帯電話用  
ホームページ  
QRコード

休館日：月曜日(祝日の場合は翌平日)、12月29日～1月3日

## ■12月のあそび場

つどいの広場 **とき**：毎週火・水・金曜日(祝・休日、休館日を除く) 午前9時30分～午後0時30分 **対象**：0～3歳児と保護者  
**内容**：親子で気軽に出かけ、交流ができる広場 **参加料**：無料 **申し込み**：不要

## ■交通児童館ふゆまつり2015 サンタマンからのハッピークリスマス

**とき**：12月6日(日)午前9時～午後4時30分 **内容**：「つながるしあわせ」をテーマに、ゲームや工作などであそびます **その他**：詳細はホームページ参照

## ■1月のプログラム

**参加料**：無料 **申し込み**：12月15日(必着)までに返信先明記の往復はがき(1通につき1家族)で①プログラム名(複数可)②とき③参加者の氏名(ひらがなで)・年齢(参加時の月齢まで)・学年④保護者の氏名⑤電話番号を交通児童館(〒440-0864向山町字池下35)※窓口での普通はがきの受け付けも行います

プログラム名	とき	対象/内容/定員(抽選)/参加料/持ち物
運動あそび	1月9日(土)・16日(土) ①午前9時40分～10時40分 ②午前11時～正午	小学1～3年生(保護者同伴)/長縄とび、相撲/各20人/室内用シューズ
おやこふれあい体操	1月13日(水) 午前10時30分～11時30分	生後4か月～1歳未満児と保護者/20組
おやこヨガ	1月14日(木) 午前10時30分～11時15分	生後7か月～1歳半児と保護者/15組
リトミックあそび	1月15日(金) 午前10時30分～11時30分	1歳半～3歳児と保護者/15組
おやこ造形あそび	1月17日(日) 午前10時～11時30分	年少児～小学生と保護者/好きな模様の紙を専用の液(デコパージュ液)を使って箱に貼り付け、オリジナル作品をつくります/20組/200円(材料費)
めざせ!わっぱなし	1月23日(土)※雨天順延24日(日) 午前9時15分～10時30分	年長児～小学生と保護者/補助輪なし自転車の練習と交通安全ルールを学びます/15組

## 豊橋総合動植物公園

# のんほいパーク

## の催し

動植物園(☎41・2185)

### 遊悠絵手紙&水彩色鉛筆画展

**とき** 12月8日(火)～20日(日) **ところ**

温室内イベントのへや **内容** 絵手紙、水彩色鉛筆画を約40点展示します

### 自然史博物館(☎41・4747)

### 収蔵庫たんけん 貝類標本

**とき** 12月12日(土)午後1時30分(約30分) **内容** 博物館の収蔵庫に保管されている未公開資料を見学できます **定員** 30人(先着順)

### ボランテアガイドツアー

**とき** 毎週土・日曜日午後1時～2時(各約25分) **内容** インポートホール、常設展示室の見どころを最近の話題をまじえ、わかりやすく案内します

### 休園日

月曜日(月曜日が祝・休日の場合は翌平日、12月28日)

1月1日 **参加料** 無料(総合動植物公園入園料必要)

**料金** 普通車200円、中・大型車400円 **申し込み** 不要

## のんほいパークからこんにちは



### シクラメンのかほり

シクラメンは、ポインセチアとともに冬の室内観賞用の花として有名です。上手に手入れを行えば4月頃まで花を楽しむことができます。花期の長い植物です。あまり聞きなれないと思いますが、「豚の頭」という和名があります。

昭和の時代には、「シクラメンのかほり」という歌がヒットしましたが、シクラメンの花はほとんど香りがしないのが一般的です。しかし、最近では品種改良が進み、香りのするものや小型で花壇用のガーデンシクラメンなど多くの品種が流通しています。

この時期、植物園の温室でも多くのシクラメンが装飾に使われています。「シクラメンのかほり」をぜひ確認してみてください。



昨年の温室装飾のようす

## 中高年齢者のためのパソコン講習会

**日程など:** 下表 (各全4回) **ところ:** (公社) 豊橋市シルバー人材センター (牟呂町字東里 牟呂高齢者活動センター内) **対象:** 市内在住で45歳以上の方 **定員:** 各8人 (抽選。1人1コース) **受講料:** 各8,000円 (別途テキスト代必要) **申し込み:** 1月開講は12月16日、2月開講は1月15日、3月開講は2月16日までに (公社) 豊橋市シルバー人材センター (☎48・3301)



### ■中高年齢者のためのパソコン講習会

講習名	とき	コース	内容
①キーボード入門	1月5日～26日の火曜日	A・B	超初心者向け (文字と記号の入力)
	2月3日～24日の水曜日		
	3月4日～25日の金曜日		
②パソコン入門	1月7日～28日の木曜日	A・B	初心者向け
	2月1日～22日の月曜日		
	3月1日～22日の火曜日		
③ワード入門	1月8日～29日の金曜日	A・B	初級編 (文字入力のできる方)
	2月2日～23日の火曜日		
	3月2日～23日の水曜日		
④エクセル入門	1月6日～27日の水曜日	A	初級編 (文字入力のできる方)
	2月5日～26日の金曜日	B	
	3月3日～24日の木曜日	A	
⑤デジカメ入門	1月6日～27日の水曜日	B	初級編 (文字入力のできる方)
	2月5日～26日の金曜日	A	
	3月3日～24日の木曜日	B	

※Aコース:午前9時～正午、Bコース:午後1時30分～4時30分  
 ※使用するパソコンは、Windows7 (Office2007・Liveの各ソフト)。文字入力は、ローマ字対応  
 ※申込人数が少ない場合、開講しないことがあります

## 幼児ふれあい教室

講座名	とき/ところ	対象/定員 (抽選) / 受講料/その他	内容/講師※敬称略	申し込み
心と体に栄養を (全4回)	1月7日・21日・28日、2月4日の木曜日午前10時～11時 (1月28日、2月4日は午前11時30分まで) / アイプラザ豊橋 (草間町字東山)	7か月以上1歳未満児 (1月7日現在) と保護者 / 20組 / 1,000円 / 第3・4回は託児あり (予約制。1人1回200円必要)	親子ヨガでスキンシップをとりながら楽しく体を動かし、座学ではママと赤ちゃんの心理について学びます / 三矢雅子 (HC認定親子ヨガインストラクター) ほか	12月15日までに、こども未来政策課 (☎51・2325) <a href="http://www.city.toyohashi.lg.jp/18354.htm">http://www.city.toyohashi.lg.jp/18354.htm</a>

## アクアリーナ豊橋 クリスマスイベント X'masパーティー2015

**とき:** 12月20日(日)午前10時30分～午後8時30分 **ところ:** アクアリーナ豊橋 (神野新田町字メノ割) **内容:** クリスマスの衣装 (一部分でも可) を身に着けてスケートリンクを利用した方に貸靴券 (次回以降に利用可) をプレゼントするほか、各種イベント (下表) を開催します **持ち物:** スケートリンクを利用する場合は指の出ない手袋

### ■クリスマスイベント X'masパーティー2015

イベント名	時間	対象	内容	定員 (申込順)	参加料 (別途施設利用料・貸靴料必要)	申し込み
親子スケート教室	午前10時20分～11時		親子で楽しめる、初心者向けの教室です		1組500円	12月1日からアクアリーナ豊橋 (☎31・4781)
工作教室 ①クリスマス小物 ②ミニ門松	午前10時30分～午後0時30分	3歳以上の子どもと保護者 (2人1組)	①クリスマス小物 (リース・スノードーム・クリスマスボードのいずれか一つ) を作ります ②ミニ門松を作ります	各20組	①1組800円 ②1組1,500円	
缶バッジ販売	午前11時～午後4時	3歳以上の子ども (未就学児は1人につき高校生以上の保護者1人同伴)	スマートフォンやデジタルカメラの写真データで、オリジナル缶バッジを作ります	—	1個300円	不要
クリスマス大抽選会	午後1時・4時10分		上記イベント参加者を対象にした抽選会です		—	

## 商家「駒屋」各種イベント

### ■駒やクリスマス 天使の竖琴<sup>たてこ</sup> ライアーコンサート

**とき:** 12月12日(土)午後1時～2時30分・3時～4時30分 **内容:** 千と千尋の神隠し「いつも何度でも」など、ジブリ映画でお馴染みの曲を演奏します **定員:** 各30人 (申込順) **参加料:** 各2,000円

### ■二川の笑み、宿場の笑い 二川寄席

**とき:** 12月19日(土)午後2時～3時30分 **内容:** 愛知大学落語研究会による落語です **定員:** 35人 (申込順) **参加料:** 300円

### ■寺子屋駒や

#### 幸運を呼ぶ注連飾り 伊勢海老の巻

**とき:** 12月20日(日)午後2時～3時30分 **内容:** 正月注連飾りとして、縄で伊勢海老を作ります **定員:** 15人 (申込順) **参加料:** 500円

**[共通事項]** **ところ:** 商家「駒屋」(二川町字新橋町) **申し込み:** 12月1日から商家「駒屋」(☎41・6065)

## 市民スポーツ祭

**申し込み:** 1月10日までに申込用紙を豊橋市体育協会(岩田運動公園内☎63・3031)、武道館、総合体育館、総合運動場管理事務所、各地区体育館、トレーニングセンター、グリーンスポーツセンター※申込用紙は各申込先で配布

### ■市民スポーツ祭

大会名	とき	ところ	対象/参加料
ネオホッケー大会	2月14日(日) 午前9時30分	総合体育館 (神野新田町字メノ割)	市内在住で小学生以上のチーム(6~12人) / 1チーム4,000円(当日集金)

## 豊橋市体育協会 1日無料体験教室(1月コース)

**定員:** 各30人(申込順) **申し込み:** 12月10日午前10時から氏名、電話番号を豊橋市体育協会(岩田運動公園内☎63・3031)

### ■豊橋市体育協会 1日無料体験教室(1月コース) ※時間は午前10時30分~11時30分

教室名	とき	ところ	対象/持ち物	内容
筋トレ	1月14日(木)	飯村地区体育館 (飯村北一丁目)	20歳以上の女性/バスタオル、室内用シューズ	楽しく筋力トレーニングをします
ボクシングエアロ	1月28日(木)	牛川地区体育館 (牛川町字田ノ上)	20歳以上の方/室内用シューズ	パンチ、キックでストレスを発散します

## 家庭教育講座

講座名	とき/ところ	対象/定員(抽選)/受講料	内容/講師※敬称略	申し込み
プレママ教室 (全5回)	1月9日~2月6日 の土曜日午前10時~11時30分/ 高師台地区市民館	安定期に入った妊娠中の女性、4か月児程度の乳幼児と母親/ 12人/1,000円	妊娠から出産までのマタニティライフ、産後のメンテナンス、赤ちゃんの発育過程を、実践を通して学びます/中村直子(健康運動指導士)	12月23日までに住所、氏名、年齢、電話番号を高師台地区市民館(〒441-8113 西幸町字浜池332-2 ☎48・1321 <a href="mailto:taka-shi@tees.jp">taka-shi@tees.jp</a> )

## 市民大学トラム

講座名	とき/ところ	内容/講師※敬称略	定員(抽選)/受講料/持ち物	申し込み
はじめてのリズムストレッチ (全6回)	1月12日~2月16日の火曜日午前10時30分~正午/東部地区市民館飯村分館	音楽に合わせて体を動かし、ストレッチ・リラクゼーションを行います/伊藤直子(ヨガインストラクター)	20人/1,500円	12月20日までに、はがきで住所、氏名(フリガナ)、性別、電話番号を東部地区市民館飯村分館(〒440-0835 飯村南四丁目6-3 ☎64・5261)
京都学入門2 京都を学んで京都を歩く (全8回)	1月13日~3月2日の水曜日午前10時~11時30分/東陽地区市民館(多米中町一丁目)	映像などで京都の寺社・史跡を学び、京都を探索する楽しさを味わいます※実際に京都に行く講座ではありません。他の地区市民館で実施の講座と同じ内容です/作中久雄(京都検定1級資格者)	20人/1,500円(別途資料代1,000円程度必要)/筆記用具など	12月18日までに郵便番号、住所、氏名、年齢、性別、電話番号を東陽地区市民館(☎61・7741 <a href="mailto:toyout@tees.jp">toyout@tees.jp</a> )
市民館で防災講座 at 牟呂 (全4回)	1月17日・31日、2月14日・28日の日曜日午後7時~8時/牟呂地区市民館(東脇二丁目)	豊橋市全域と海・川のある牟呂地域の特性や被害予測を知り、ワークショップや救命講習を通して被災時の対処法を学びます/防災危機管理課職員ほか	50人/無料	12月17日までに郵便番号、住所、氏名、年齢、電話番号を牟呂地区市民館(☎32・4615 <a href="mailto:mu-ro@tees.jp">mu-ro@tees.jp</a> )
中高年のためのパソコン入門II (全5回)	1月19日、2月2日・16日、3月1日・15日の火曜日午後1時30分~3時/本郷地区市民館	中高年の方が情報社会に対応できるように、パソコンの基礎的な操作を学びます/角舎輝典(パソコン教室主宰)	16人/1,500円	12月10日までに、はがき、またはEメールで講座名、住所、氏名、電話番号を本郷地区市民館(〒441-8117 浜道町字桜50-7 ☎46・8487 <a href="mailto:hongo@tees.jp">hongo@tees.jp</a> )

# 暮らし情報

## 支援・医療

### 平成28年3月新規高卒者 合同企業説明会 in 豊橋

**とき:**12月8日(火)午後1時～4時 **ところ:**市役所講堂(東館13階) **対象:**平成28年3月に高校を卒業予定の就職未内定者 **参加企業:**豊橋市・田原市の企業15社(予定)の各ブースで採用担当者と直接話すことができ、一度に多くの企業情報が得られます **参加料:**無料 **その他:**就職相談コーナー、職業適性診断などもあります **申し込み:**不要 **問い合わせ:**商工業振興課(☎51・2437)

### 郷土関係出版物に補助します

**補助対象:**市内在住の個人または研究グループが今年1～12月に自費出版した文学、本市の文化・自然・歴史などを内容とした出版物 **補助額:**1件につき印刷刊行費の10%以内(限度額10万円) **申し込み:**12月1日～1月29日に申込用紙に出版物4部(返却可)を添えて市役所文化課(西館3階)※申込用紙は文化課、中央図書館、ホームページ(<http://www.city.toyohashi.lg.jp/5299.htm>)で配布 **問い合わせ:**文化課(☎51・2875)

### ひとり親家庭の中学生への学習教室

**とき:**原則、第1・3土曜日午後1時30分～4時30分 **ところ:**豊校区市民館(西岩田五丁目) **対象:**市内在住で、ひとり親世帯の中学生 **内容:**学生ボランティアによる学習教室です **費用:**無料 **その他:**詳細はお問い合わせください **申し込み:**随時、市役所こども家庭課(東館2階)☎51・2319)



### キャンプスタッフ講習会

**とき:**2月7日・21日・28日の日曜日午前10時～午後4時 **ところ:**少年自然の家(伊古部町字下り) **対象:**16歳以上でキャンプなど体験活動の企画・立案・指導などに興味がある方 **内容:**自然体験・野外炊事・ゲームなどキャンプ術、指導法を学びます。修了後は施設で実践を積むことができます **講師:**日本キャンプ協会野外活動指導者など **定員:**各10人(申込順※最少催行4人) **受講料:**各1,000円(昼食代など) **持ち物:**軍手、タオル、筆記用具、防寒具 **申し込み:**12月6日から少年自然の家(☎21・2301)

### ジュニアチャレンジ講座 卓球

**とき:**12月23日(祝)・24日(木)・26日(土)・27日(日)(全4回)午前10時～11時30分 **ところ:**青少年センター(牟呂町字東里) **対象:**市内在住の小学生 **定員:**20人(申込順) **受講料:**200円(教材費) **持ち物:**ラケット、室内用シューズ **申し込み:**12月3日から青少年センター(☎46・8925)

### とよはし野菜 De ヘルシー料理教室 男性限定 地元野菜を使って料理を作ろう

**とき:**1月20日(水)午前10時～午後1時(午前9時40分受け付け) **ところ:**保健所・保健センター(中野町字中原「ほいっぷ」内) **対象:**市内在住の男性 **内容:**豊橋産の野菜と果物の講話を聞いた後、野菜たっぷりなヘルシー料理を作ります **講師:**食生活改善推進員ほか **定員:**20人(抽選) **参加料:**500円(食材費) **申し込み:**12月25日までに講座名、郵便番号、住所、氏名、年齢、電話番号を健康増進課(☎39・9145)☎kenko-info@city.toyohashi.lg.jp)

### 古き良き町歩き MON-ZEN 花園

**とき:**12月5日(土)午前10時～午後4時 **ところ:**花園商店街(花園町) **内容:**餅つき、ゲーム、寄席などで門前町を再現します **問い合わせ:**花園商店街振興組合(☎52・4486)、まちなか活性課(☎55・8101)

### 農とくらし講座 旬を楽しむ! まるっと1本大根活用法

**とき:**1月19日(火)午前9時30分～11時30分 **ところ:**保健所・保健センター(中野町字中原「ほいっぷ」内) **対象:**市内在住の方 **内容:**葉までおいしく食べられる「べったら漬け」と「きんぴら」を作ります **講師:**山口令子さん(農村輝きネット) **定員:**20人(抽選。結果は12月28日までに全員に通知) **参加料:**無料(材料費500円必要) **持ち物:**エプロン、三角巾、手拭きタオル **申し込み:**12月16日(必着)までに返信先明記の往復はがき、またはEメール(1通につき2人まで)で講座名、参加者全員の住所・氏名・電話番号を農業企画課(〒440-8501住所不要)☎51・2471 ☎info\_nogyokikaku@city.toyohashi.lg.jp ※受信拒否の設定などを解除のこと)

### 身近に生の本格的な音楽を 東陽ふれあい音楽会

**とき:**12月2日(水)午前10時 **ところ:**東陽地区市民館(多米中町一丁目) **テーマ:**ハッピー☆ハッピー☆クリスマス ヴァイオリンとピアノで贈る音のプレゼント **出演:**濱島秀行(ヴァイオリン)、夏目順子(ピアノ) **曲目:**チャールダッシュ、戦場のメリークリスマス、エトピリカ、ワタリドリノウタほか **参加料:**400円(当日参加可。前売り券は飲み物とお菓子付き) **問い合わせ:**東陽地区市民館(☎61・7741)

### 自然体験プログラム☆遊びイベント21 凧と五平餅づくり

**とき:**1月16日(土)午前9時30分～午後2時 **ところ:**少年自然の家(伊古部町字下り) **対象:**5歳児～中学生と保護者(市内在住の方優先) **内容:**豊橋凧保存会から凧作りを学び、凧揚げを楽しみます。昼食は手作りの五平餅を炭火で焼いて食べます **定員:**30人(抽選) **参加料:**凧1組300円(材料費。別途食材費1人300円必要) **持ち物:**軍手、タオル **申し込み:**12月1日～15日に少年自然の家(☎21・2301)

楽しむ・学ぶ

支援・医療

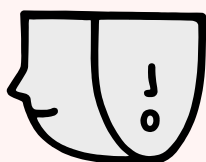
相

談

募

集

情報あれこれ



# 穂の国とよはし芸術劇場 PLAT

問い合わせ: 穂の国とよはし芸術劇場「プラット」(西小田原町 ☎39・8810 <http://www.toyohashi-at.jp/>)  
※チケットの販売などはプラットチケットセンター(☎39・3090)

会員先行でのチケット購入は事前にプラットフレンズへの登録が必要です。詳細はお問い合わせください。

## ■ぷらっとワークショップ

とき: 12月13日(日)午前10時30分～正午 対象: 18歳以上の方 内容: 参加者同士で身体を動かしながら、ゲームや表現を体験できるワークショップです 定員: 20人(申込順) 参加料: 500円 持ち物: ある方はヨガマット 申し込み: 随時、プラットチケットセンター※ホームページからも申し込み可

## ■プラット&愛知大学メディア芸術専攻吉野ゼミ共同企画

### トークイベント「アート・人・つながり」アーツマネジメントって?

とき: ①12月18日(金)午後7時～9時②1月15日(金)午後7時～9時③2月20日(土)午後2時～4時 内容: 人と人をつなぐアーツマネジメントについて知り、アートと地域の関わりを講師と一緒に考えるトークイベントです 講師: ①塚田美紀さん(世田谷美術館主任学芸員)ほか②加藤仲葉さん(劇団ままと制作)ほか③鈴木一郎太さん(株大と小とレフ取締役)ほか 定員: 各30人程度(申込順) 参加料: 各一般1,000円・学生800円・3回セット割引2,500円(一般のみ) 申し込み: ①は12月15日、②は1月12日、③は2月17日までにプラットチケットセンターほか

## ■プラットワンコインコンサート ピアノで巡るアンダルシア

とき: 1月11日(祝)午前11時30分開演 内容: 豊橋市出身の若手ピアニスト宮部まどかがスペインの作曲家による作品を演奏し、情熱的な音楽の世界へと誘います 入場料: 全席自由。500円 チケットの販売: 随時、プラットチケットセンター



宮部まどか

## こども未来館



問い合わせ: こども未来館(☎21・5525)  
<http://www.coconico.jp/>



携帯電話用  
ホームページ  
QRコード

休館日: 水曜日(12月23日祝は開館し、翌日休館)、12月29日～1月1日(変更の場合あり)

紙面では全てのイベント、講座などをお伝えできないため、ここにここでは週1回程度イベント、講座情報をメールで配信しています。詳細はホームページをご覧ください。

## ■12月のイベント 参加料: 無料 申し込み: 不要

きかんしゃトーマスとなかまたち とき: 12月5日(土)～1月3日(日)午前9時30分～午後5時 内容: きかんしゃトーマスの紹介やトーマスのゲームで遊べる展示です※キャラクター出演、乗車体験はありません

太極拳で心も体もゆったりしよう とき: 12月6日(日)・20日(日)午後1時～1時45分

むさしの会 クリスマスだ キッズコンサート とき: 12月12日(土)午前11時～正午 内容: みんなが知っているクリスマスソングを、ハンドベルやマリンバ、ホルンの美しい音色でお届けします。ハンドベルの演奏や体験もできます

おはなしおばさんの楽しいおはなし会 とき: 12月19日(土)午前11時～正午、午後2時～3時 対象: 0～3歳児以下と保護者 内容: 四季をモチーフにしたかわいらしい帽子をかぶった「おはなしおばさん」による、見ても楽しい、聞いても楽しいおはなし会です

## ■体験プログラム

申し込み: 12月15日(必着)までに返信先明記の往復はがきで①番号・講座名(1通に1つ)②とき③参加者全員の氏名・学年(年齢)④代表者の氏名・電話番号を、こども未来館(〒440-0897 松葉町三丁目1)。またはホームページ(パソコン、携帯電話)内体験プログラム申し込みフォームより必要事項を入力

## 体験プログラム※詳細はホームページをご覧ください。大人のみ参加はできません

体験1 クリスマスツリーのパンとゼリーをつくろう とき: 12月23日(祝) 協力: 手作りパン教室 ぼ～の	体験3 絵本作家になろう! iPadをつかったオリジナル絵本づくり とき: 1月3日(日) 協力: 朝倉民枝さん(ピクケのつくるえほん作者)
体験2 手品師になろう クリスマス会で使える手品 とき: 12月23日(祝) 協力: Mr.Sato	体験4 中華料理に挑戦!! マーボー豆腐、チャーハン とき: 1月10日(日) 協力: 中華料理 海華楼

# 募集

詳細は募集要綱などをご覧ください。



## 平成28年度 東陽ふれあい音楽会出演者

**とき:** 4～11月(8月を除く)の第2・4水曜日、12月7日(水)午前10時～11時30分  
**ところ:** 東陽地区市民館(多米中町一丁目)  
**応募要件:** 主に県内で活躍している演奏家で、歌唱や洋・和楽器を生演奏できる方  
**定員:** 15組程度(選考)  
**その他:** 詳細はホームページ(<http://www.tees.ne.jp/~toyofu/>)参照  
**申し込み:** 1月16日までに東陽地区市民館(☎61・7741 ㊟toyofu@tees.jp)



## 禁煙ニコニコプラン・ 禁煙相談

**とき:** 12月17日(木)午前9時・10時30分、午後1時30分・3時  
**ところ:** 保健所・保健センター(中野町字中原「ほいっぷ」内)  
**対象:** 市内在住の方  
**内容:** 約3か月間で禁煙を目指します。禁煙開始後の辛い症状を上手に乗り切るため、個人に合わせた検査や面接を行います  
**講師:** 保健師 **定員:** 6人程度(申込順)  
**参加料:** 無料 **その他:** 保健師による禁煙相談(無料)を随時受け付けています。  
**申し込み:** 12月16日までに健康増進課(☎39・9145)



## もう一度働きたいあなたへ 再チャレンジ講座

**とき:** 1月28日(木)午前9時～午後2時30分  
**ところ:** 豊橋医療センター(飯村町字浜道上)  
**対象:** 看護師免許所持者で、看護の仕事からしばらく離れている方  
**内容:** 医療安全、看護技術、病棟での看護体験など、最新の医療現場について学びます  
**講師:** 豊橋医療センター職員  
**受講料:** 無料 **その他:** 託児あり(予約制。無料)  
**申し込み:** 12月1日～1月26日に豊橋医療センター看護部長室(☎62・0301内線2206)  
**問い合わせ:** 豊橋医療センター看護部長室、市民協働推進課(☎51・2188)



市民協働推進補助金は、市民協働によるまちづくりを進めるために、市民活動団体や自治会などが行う活動を応援するための補助金です。市民活動スタート支援(つつじ)・市民活動ネクスト支援(くすのき)補助金の2種類があります。

**補助要件など** 下表 **対象団体** 主に市内で活動する構成員が5人以上で、その2分の1以上が市内在住・在学・在勤の団体 **対象事業** 平成28年4月～平成29年3月に、主に市内を拠点として、地域社会の課題を解決するために行われる事業 **審査時期** 2月中旬～3月下旬 **その他** 12月15日(火)に職員会館(八町通二丁目)で応募説明会を開催。応募希望者はオレンジプラザ(松葉町二丁目)で事前内容確認を受けてください **応募方法** 12月1日～1月29日午後5時15分(必着)までに応募書類を市役所市民協働推進課(西館4階〒440-8501住所不要) [shiminkyodo@city.toyohashi.jp](mailto:shiminkyodo@city.toyohashi.jp) ※応募要領は市民協働推進課 オレンジプラザ、ホームページ(<http://www.city.toyohashi.jp/jp/10661.htm>)で配布



## 市民協働推進補助金の事業企画を募集します

問い合わせ 市民協働推進課(☎51・2483)

### ■市民協働推進補助金

区分	市民活動スタート支援(つつじ)補助金	市民活動ネクスト支援(くすのき)補助金
補助要件	設立後5年未満の団体	設立後2年以上または設立後2年未満でつつじ補助金の交付を受けた団体
受給制限	1団体1回	1団体1年につき1事業(同一事業につき3回まで)
補助金額	限度額5万円	[1回目]対象経費に3分の2をかけた額 [2回目]対象経費に2分の1をかけた額 [3回目]対象経費に3分の1をかけた額 ※1～3回目ともに限度額30万円
審査方法	書類審査	書類審査、公開プレゼンテーション

## 相 談

相談内容は秘密厳守。気軽にご相談ください。

※記載のない相談費用は無料。申し込みが必要な場合は申込期間が明記してあります

相談内容(対象など)	とき/定員(申込順)/担当※敬称略	ところ	問い合わせ(申込期間)
生活習慣病予防(糖尿病・高血圧など)の栄養相談 (市内在住の方)	①12月10日(木)②12月24日(木)午前9時～午後5時/管理栄養士	保健所・保健センター (中野町字中原「ほいっぶ」内)	健康増進課 ☎ 39・9145 (予約制。①は12月9日、②は12月22日まで)
思春期精神保健相談 (市内在住で、ひきこもりや摂食障害などの思春期に多く見られる心の問題を抱える方と家族)	12月16日(水)午後1時30分～3時30分/4人/精神科医		健康増進課 ☎ 39・9145 (予約制。12月14日まで)
心の相談 (女性)	12月9日(水)、1月20日(水)午後1時30分～3時40分/2人/心理カウンセラー	男女共同参画センター「パルモ」(神野ふ頭町ライフポートとよはし内)	男女共同参画センター ☎ 33・2822 (予約制。各2週間前からの月～土曜日午前9時～午後3時※第3月曜日を除く)
女性のための悩みごと電話相談	月～土曜日(祝・休日、第3月曜日、12月29日～1月3日を除く) 午前9時～午後3時	—	女性相談室 ☎ 33・3098
家庭児童相談 (家庭生活・学習・しつけなど)	12月10日(木)・17日(木) 午前10時～正午 月～金曜日(祝・休日、12月29日～1月3日を除く) 午前10時～午後4時	こども未来館ここにこ(松葉町三丁目) 市役所こども家庭課 家庭児童相談室(東館2階)	家庭児童相談室 ☎ 54・7830
行政書士による書類作成相談 (契約書、遺言書、遺産分割協議書、農地転用、建築許可など)	12月11日(金)午後1時～3時(1組30分)/4組	市役所安全生活課(東館2階)	安全生活課 ☎ 51・2304 (予約制。12月9日午後5時15分まで)
弁護士による法律相談	①12月16日(水)②12月18日(金)午後1時～4時(1組30分)/6組		安全生活課 ☎ 51・2304 (①は12月2日、②は12月4日午前8時30分から)
子どものための心の相談 (市内小・中学生と保護者)	12月18日(金)午後1時30分～5時30分/鎌倉利光(臨床心理士)	カリオンビル(松葉町二丁目)	教育会館相談室 ☎ 33・2115
不登校について考える親と教師の懇談会 (不登校などで悩んでいる小・中学生の保護者)	12月18日(金) 午後4時30分～6時30分	教育会館(神野ふ頭町ライフポートとよはし内)	教育会館 ☎ 33・2113
不動産相談 (不動産の売買、賃借などの契約やトラブル、空き家の活用)	12月21日(月)午後1時～4時(1組45分)/4組	市役所安全生活課(東館2階)	安全生活課 ☎ 51・2304 (予約制。12月7日午前8時30分から)
子どもの相談 (虐待・子育ての悩みなど)	月～金曜日(祝・休日、12月29日～1月3日を除く) 午前8時30分～午後5時15分	市役所こども家庭課(東館2階)	こども家庭課 ☎ 51・2327
子ども・若者の相談 (不登校・いじめ・非行・ひきこもり・就労など)	月～金曜日(祝・休日、12月29日～1月3日を除く) 午前10時～午後5時(木曜日は午後4時まで)	青少年センター(牟呂町字東里)	子ども・若者総合相談窓口 ☎ 29・8070
成年後見制度に関する相談	月～金曜日(祝・休日、12月29日～1月3日を除く) 午前8時30分～午後5時15分	豊橋市成年後見支援センター(前畑町 あいトピア内)	豊橋市成年後見支援センター ☎ 57・6800 ※電話相談も可
DV電話相談	月～土曜日(祝・休日、第3月曜日、12月29日～1月3日を除く) 午前9時～午後3時	—	DV相談室 ☎ 33・9980
DV面接相談	火・木曜日(祝・休日、12月29日～1月3日を除く)午前9時30分～午後3時30分/専門相談員	—	DV相談室 ☎ 33・9980 (予約制。月～土曜日午前9時～午後3時※第3月曜日を除く)
母子家庭電話相談	毎月第2火曜日(祝・休日を除く) 午前9時～午後3時	—	豊橋市母子福祉会 ☎ 56・7100

### ■ 12月4日(金)～10日(木)は「人権週間」考えよう 相手の気持ち 育てよう 思いやりの心

法務省では、毎年この期間を「人権週間」とし、広く人権意識の普及・啓発に取り組んでいます。人権侵害などで困っている方は、名古屋法務局豊橋支局(大国町 ☎ 54・9278)へご相談ください。

## 情報あれこれ

### 図書館の年末年始の特別貸出と返却ポストの閉鎖

年末年始の図書館休館（12月28日(月)～1月4日(月)）に伴い、中央図書館、向山図書館、大清水図書館、石巻・二川・北部・青陵・南部・牟呂地区市民館、アイプラザ豊橋、こども未来館ここそこで、貸出期間3週間（通常2週間）の特別貸出を行います。また、年末年始の休館中は、中央図書館、向山図書館、大清水図書館、駅前情報プラザの返却ポストを閉鎖します。  
**特別貸出期間:** 12月15日(火)～27日(日)  
**問い合わせ:** 中央図書館 (☎31・3131)、向山図書館 (☎62・2944)、大清水図書館 (☎39・5900)



### 高齢者向け優良賃貸住宅SKM（関屋町高齢者マンション）の入居者

**所在地:** 関屋町163-1ほか **入居者資格:** 60歳以上の単身世帯または夫婦世帯など **間取り/家賃/募集戸数:** 1LDK（約41㎡） / 41,100～63,000円 / 1戸（申込順） **住宅の概要:** 重量鉄骨造5階建（バリアフリー化対応） **入居時期:** 随時 **その他:** 申し込みが募集戸数を超える場合、空き室待ちになります。家賃は所得に応じ決定します。風呂・トイレ・寝室に設置された緊急非常ボタンによる緊急時対応サービスや水センサーによる安否確認サービスが利用できます。アネシス・サイトウ（花田町字齊藤75-4）の入居者も募集中です。詳細はお問い合わせください **申込先:** 住宅課 (☎51・2604)



### 平成28年度新規豊橋市民病院職員

**職種/人員:** 診療情報管理士 / 若干名 **給与:** 給料のほか期末・勤勉手当など各種手当を支給 **募集要綱の配布:** 市民病院管理課・総合案内所（青竹町字八間西）、市役所じょうほうひろば（東館1階）、ホームページ（<http://www.municipal-hospital.toyohashi.aichi.jp/>）など **試験:** 12月26日(土) / 市民病院会議室 / 適性検査・筆記試験・小論文・面接など **申し込み:** 郵送の場合は12月18日（必着）までに、持参の場合は12月1日～18日（土・日曜日を除く）午前8時30分～午後5時に市民病院管理課 **問い合わせ:** 市民病院管理課 (☎33・6277)



市民病院

楽しむ・学ぶ

支援・医療

相談

募集

情報あれこれ

## 12月1日(火)～20日(日)は 年末の安全なまちづくり市民運動実施期間

暮らしの安全安心  ひとこま

**問い合わせ** 安全生活課 (☎51・2303)

#### ＜家族を装った振り込め詐欺＞

「書類や小切手が入ったかばんを盗まれた。小切手の代金を弁済しないとけない」  
 ※声だけですぐに信用せず、本人に確認するようにしましょう

#### ＜市役所職員を名乗る還付金詐欺＞

「医療費の還付金があります。指定するATMコーナーへ行ってください」  
 ※市役所職員が金融機関のATMへ行くよう指示することはありません

#### ■振り込め詐欺被害の防止のポイント

- ・在宅中でも留守番電話に設定しておく。相手の電話番号を電話機に表示させる機能を活用して、知らない電話番号には出ない
- ・不審な電話を受けた場合は、すぐに警察に通報する(豊橋警察署 ☎54・0110)
- ・すぐに振り込まず、誰かに相談する



中でも「振り込め詐欺」被害が後を絶ちません。自宅に次のような電話がかかってきたら、注意しましょう

- ・特殊詐欺の被害を防止しましょう
- ・ひったくりなどの被害を防止しましょう

年末は買い物や金融機関での現金の出し入れなど、ちょっとした外出機会が多くなります。「ほんの少しの時間だから」「すぐそこに行くだけだから」と油断せず、盗難被害を防ぐため、こまめに施錠（ドアロック）して出かけるように心掛けてください。

#### ■運動の重点





### 改修工事に伴う 陸上競技場休場のお知らせ

第3種公認継続検定に伴い、走路などの改修工事を実施するため、2月1日(月)～3月11日(金)に陸上競技場を休場します。ご理解・ご協力をお願いします。

**問い合わせ:** スポーツ課  
(☎51・2866)



### 豊橋農業振興地域整備計画変更案を 縦覧します

**縦覧期間:** 12月1日(火)～1月4日(月) (土・日曜日、祝日を除く) 午前8時30分～午後5時15分 **縦覧場所:** 市役所農業企画課(西館3階) **意見書の提出:** 縦覧期間中、豊橋市あてに意見書を提出することができます **問い合わせ:** 農業企画課(☎51・2470)



### 12月は大気汚染防止推進月間です

12月は自動車交通量の増加、ビルや家庭の暖房のほか、気象条件の影響などによって、大気汚染物質濃度が高くなる傾向にあります。環境省は、毎年12月を「大気汚染防止推進月間」として、きれいな空を守ることの大切さを呼びかけています。家庭でできる小さな心がけで、大気汚染を防止しましょう。

#### ■大気汚染防止のポイント

- ・無用なアイドリングや急発進・急加速を避け、エコドライブに努めましょう
- ・外出時には、できるだけ公共交通機関や自転車を利用しましょう
- ・重ね着などの工夫で、暖房の使用を控えましょう

**問い合わせ:** 環境保全課(☎51・2395)



### 産業廃棄物処理施設の 事業計画書などを縦覧しています

「豊橋市産業廃棄物処理施設及び汚染土壌処理施設の設置に係る紛争の予防及び調整に関する条例」に基づき、関係書類を縦覧しています。

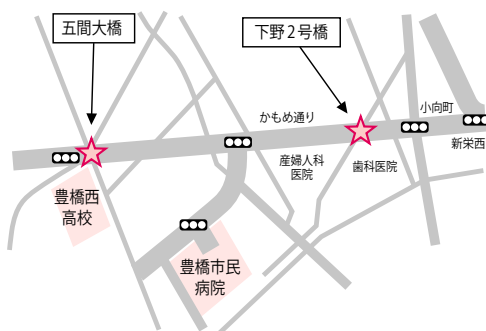
**申請者:** (株)マルコー商会代表取締役 鈴木真理子 **施設の設置場所:** 富士見町269-2ほか23筆 **施設の種類:** 破碎選別、破碎選別、圧縮梱包、汚泥造粒固化 **施設において処理する産業廃棄物の種類:** 汚泥、廃プラスチック類、ゴムくず、金属くず、ガラスくず・コンクリートくず及び陶磁器くず、がれき類、紙くず、木くず、繊維くず **縦覧期間:** 12月25日(金)までの午前8時30分～午後5時15分(土・日曜日、祝日を除く) **縦覧場所:** 市役所廃棄物対策課(西館5階)、二川窓口センター(大岩町字東郷内) **問い合わせ:** 廃棄物対策課(☎51・2406)



### 緊急輸送路の液状化対策を実施します

南海トラフ巨大地震の発生時には、液状化により橋と道路の間に段差ができ、通行不能になる恐れがあります。そのため、救命活動や緊急物資輸送に向けて最優先で復旧する必要がある、五間大橋(青竹町)と下野2号橋(小向町)の段差を抑制する工事を実施しています。なお、工事が終了するまでの間、五間大橋・下野2号橋は終日通行規制を行いますので、ご理解・ご協力をお願いします。

**工事期間:** 平成28年3月中旬まで **問い合わせ:** 道路建設課(☎51・2525)



#### ■液状化対策(イメージ)

##### 〈対策前〉



##### 〈対策後〉



※地震による舗装面への亀裂や段差の発生を抑制します

**平成28年4月1日から  
指定ごみ袋制度が始まります**

ごみ分別やごみ出しマナーの徹底のために平成28年4月1日から「もやすごみ」と「こわすごみ」は、市指定のごみ袋に入れてごみステーションに持ち出してください。協力をお願いします。

#### ■注意事項

平成28年2月1日～3月31日は、指定ごみ袋に加え、透明または半透明の袋でも「もやすごみ」「こわすごみ」を持ち出すことができます

「もやすごみ」「こわすごみ」以外の家庭ごみは、今まで通り透明または半透明の袋で持ち出してください

指定ごみ袋は、市販のごみ袋と同様、スーパーなどで市場価格で販売されます(市では袋の価格を定めません。販売店によって価格が異なります)

**問い合わせ** 環境政策課(☎51・2454)



- ・もやすごみ用の指定袋は、白色半透明の袋に赤文字(右)
  - ・こわすごみ用の指定袋は、白色半透明の袋に黒文字(左)
- ※袋のサイズは45ℓ、30ℓ、20ℓ、10ℓ

## 12月 豊橋けいりん

(☎61・3136)

11月28日(土)	豊橋本場 F II ( <small>ゲールケイリン</small> )	16日(水)	
29日(日)	京王閣記念 (G III)	17日(木)	平塚 (F I)
30日(月)		18日(金)	豊橋本場 F II
12月1日(火)	松阪 (F I)	19日(土)	
2日(水)		20日(日)	広島記念 (G III)
3日(木)	松山 (F I) ナイター	21日(月)	
4日(金)		22日(火)	久留米 (F I) ナイター
5日(土)	佐世保記念 (G III)	23日(水)	岐阜 (F I)
6日(日)		24日(木)	玉野 (F I) 西日本カップ
7日(月)	名古屋 (F I)	25日(金)	
8日(火)		26日(土)	前橋 (F I) 関東カップ
9日(水)	伊東温泉記念 (G III)	27日(日)	GGP※1
10日(木)		28日(月)	京王閣 (F I)
11日(金)	岸和田 (F I)	29日(火)	YGP※2
12日(土)		30日(水)	GP※3
13日(日)	静岡 (F I)	31日(木)	
14日(月)		1月1日(金)	
15日(火)		2日(土)	

※1 最終レース ガールズグランプリ開催  
 ※2 最終レース ヤンググランプリ (G II) 開催  
 ※3 最終レース ケイリングランプリ (GP) 開催  
 29日(火)GP 前日発売、30日(水)のみ午前9時30分開門予定

**【早朝前売】午前7時から**  
**【開門予定】午前10時から**  
**【お知らせ】インターネットライブ中継**  
[\(http://www.keirin.toyohashi.aichi.jp/\)](http://www.keirin.toyohashi.aichi.jp/)

### 市政情報番組を放送しています

ティーズ (CATV) 地デジ 12ch

### ●12月の市政企画番組(15分)

土・日曜日、7時45分、12時45分、15時45分、18時45分、22時45分、24時45分

### 甦る宿場町二川宿 商家「駒屋」オープン

この夏行われたTKD(東海道)57総選挙で、「行って良かった宿場町・行ってみたい宿場町」第1位に選ばれた、二川宿。東海道五十三次、33番目の宿場町として栄え、街道筋には今も、宿場町特有の町割りや歴史的な建物が保存されており、多くの人が訪れます。そんな二川宿では、市の文化財となっている、江戸時代の商家「駒屋」を改修復原し、11月1日から一般公開しています。番組では、オープンしたばかりの商家「駒屋」を詳しく紹介し、その魅力を伝えます。

## 佐原市長の 豊橋 発見!



### 昭和の匂いが漂う風景

一年続いた豊橋の風景シリーズのトリを飾るのは、来年創立70周年を迎える豊橋の大学「愛知大学」のシンボル「公館(愛大公館)」とその周辺の風景です。

豊橋市民にとっての愛大公館は、市制施行100周年記念映画「早咲きの花」に登場する植松医院として、スクリーンの中に存在する建物であって、実物の愛大公館を知る方は少ないのではないのでしょうか。同じ軍都豊橋の歴史的建造物である愛大日本館(現記念館)に比べ地味な存在ですが、歴史的価値は大きく、1912年に陸軍第15師団長官舎として建設され、香淳皇后(昭和天皇皇后)が一時生活された由緒正しい建物です。

愛大公館は、愛知大学北門から北東へ500m、豊鉄渥美線小池駅からは南東へ400m、小松原街道から西へ少し入ったところにあります。街道からも新幹線からも白い洋館部分が見えるので洋館と思われがちですが、奥に日本建築の屋敷が一緒に建てられた和洋混合の建物です。レトロ感を漂わせる洋館部分は、客人を迎えるリビングに大理石の暖炉があり、往時をしのばせる天下の師団長宿舎といった作りになっています。

もちろん、この公館のレトロな雰囲気も楽しめるのですが、北側のせせ道(路地)もちょっとお勧めです。昭和の匂いをプンプンと漂わせる佇まいで、街道からこの小径に一步足を踏み入ると、時間がゆっくりと流れ、すがすがしい気分になります。ぜひ一度、愛大公館周辺を散歩して、「サザエさん」や「三丁目の夕日」に代表される昭和のノスタルジーに浸ってみてください。

楽しむ・学ぶ

支援・医療

相談

募集

情報あれこれ

### 情報ピックアップ



## 犬・猫の家族さがし登録会を行います

**とき** 12月15日(火)午後1時30分～3時(午後1時受け付け) **ところ** 保健所・保健センター(中野町字中原「ほいっぴん」内) **対象** ペットの飼育が可能な住居にお住まいの方 **内容** 犬・猫の飼い方などの説明をした後、保健所で保護した犬・猫の家族になる登録をします。登録者の希望にあった犬・猫が保護された場合に随時連絡します **その他** 登録には条件があります。猫を希望の場合は、電話での予約登録も可能です。詳細はお問い合わせいただくか、ホームページ(<http://www.city.toyohashi.jp/6418.htm>)をご覧ください **※希望にあつた犬・猫がいる場合は、登録会終了後にお見せしますが、当日に犬・猫を譲渡することはありません** **問い合わせ** 生活衛生課(☎39・9127)

### 〈保健所からのお知らせ〉

最後まで責任をもって飼います

飼い主には、終生飼養の責任があります。何らかの理由で飼えなくなった場合は、飼い主の責任として、まずは新しい飼い主を探しましょう。新しい飼い主がどうしてもみつからない、探し方が分からない場合は、ホームページの「飼い主探し案内板」に掲載する方法もありますのでお問い合わせください。

※動物遺棄(動物を捨てること)は犯罪です。動物を遺棄した場合は、「動物の愛護及び管理に関する法律」で100万円以下の罰金に処することが定められています。絶対に動物を遺棄しないでください。



# の緊急医

- 各医療機関にお問い合わせの上、診療時間内に受診してください
- その他医療機関・診療科などについての問い合わせ 救急医療情報センター(☎63・1133)
- 精神科についての緊急問い合わせ/24時間受付 精神科救急医療情報センター(☎052・681・9900)

## 内科・小児科

休日…午前9時～正午、午後1時～5時(30分前に受付終了)  
 夜間【毎日】…午後8時～翌朝午前7時(〃)  
 ※休日の正午～午後1時、午後5時～8時は休診。12月30日(水)・31日(木)は休日診療。混雑時などは早めに受付を終了する場合があります

豊橋市休日夜間急病診療所  
 中野町字中原100「ほいっぶ」内 ☎48・1110

## 歯科

休日…午前10時～午後5時(30分前に受付終了)  
 平日…午後8時～11時(〃)  
 ※12月30日(水)・31日(木)は休日診療

休日夜間歯科診療所  
 中野町字中原100「ほいっぶ」内 ☎39・9177

愛知県小児救急電話相談 ☎ # 8000番(通じない方は☎052・962・9900) 毎日の夜間(午後7時～翌朝8時)  
 育児もしもしキャッチ 時間外電話相談☎0562・43・0555(あいち小児保健医療総合センター) 外来休診日を除く火～土曜日(午後5時～9時)

## 外科

金曜日…午後8時～10時 土曜日…午後7時～10時 休日昼間…午前9時～午後7時 休日夜間…午後7時～10時  
 月～木曜日…午後8時～10時は豊橋医療センター(☎62・0301)、成田記念病院(☎31・2167)、豊橋市民病院(☎33・6111)  
 上記時間帯以外は豊橋市民病院(☎33・6111)

4日(金)	たつおクリニック(高師本郷町)	☎46・4970
5日(土)	向山クリニック(向山町)	☎66・0011
6日(日)	豊生病院(多米西町1)	☎63・1155
6日(日)	伊藤医院(小池町)	☎45・5283
11日(金)	きよし整形外科(花田二番町)	☎33・8688
12日(土)	大島整形外科クリニック(東田町字井原)	☎62・5511
13日(日)	大岩整形外科皮フ科(大橋通2)	☎55・2100
13日(日)	光生会病院(吾妻町)	☎61・3166
18日(金)	鈴木ひろし整形外科(佐藤5)	☎65・1300
19日(土)	福井脳神経外科(立花町)	☎21・7001
20日(日)	とよはしにし整形リハクリニック(花田町)	☎39・7888
20日(日)	野崎クリニック(南栄町)	☎47・3308

23日(祝)	昼 大岩クリニック(向草間町) ☎45・1013
23日(祝)	夜 積善クリニック(大岩町) ☎65・6565
25日(金)	はしら整形リハビリティクリニック(中橋良町) ☎29・8484
26日(土)	木村整形外科(牧野町) ☎45・9925
27日(日)	昼 塩之谷整形外科(植田町) ☎25・2115
27日(日)	夜 タキカワ整形外科クリニック(八町通5) ☎55・5111
29日(火)	昼 鷹丘クリニック(牛川町) ☎65・1112
29日(火)	夜 弥生病院(弥生町) ☎48・2211
30日(水)	昼 東岩田いとうクリニック(東岩田1) ☎69・3500
30日(水)	夜 東岩田いとうクリニック(東岩田1) ☎69・3500
31日(木)	昼 伊藤医院(小池町) ☎45・5283
31日(木)	夜 岡村クリニック(佐藤2) ☎65・4100

## 産婦人科

平日…午後8時～午前0時 休日…午前8時～午前0時※午前0時～午前8時は豊橋市民病院(☎33・6111)

1日(火)	原医院(南大清水町)	☎25・2752
2日(水)	パークベルクリニック(南松山町)	☎56・0020
3日(木)	ひらでかおるクリニック(牟呂町)	☎37・5731
4日(金)	マミーローズクリニック(高洲町)	☎32・6585
5日(土)	竹内産婦人科(新本町)	☎52・3453
6日(日)	ジュンレディースクリニック豊橋(北山町)	☎38・0306
7日(月)	小石マタニティクリニック(つつじが丘2)	☎66・1212
8日(火)	井嶋産婦人科医院(平川本町1)	☎63・1351
9日(水)	秋山産婦人科(西幸町)	☎48・6116
10日(木)	今泉産婦人科医院(仲ノ町)	☎62・7173
11日(金)	ジュンレディースクリニック豊橋(北山町)	☎38・0306
12日(土)	小石マタニティクリニック(つつじが丘2)	☎66・1212
13日(日)	竹内産婦人科(新本町)	☎52・3453
14日(月)	原医院(南大清水町)	☎25・2752
15日(火)	つつじが丘ウイメンズクリニック(つつじが丘2)	☎66・5550
16日(水)	中岡レディースクリニック(東幸町)	☎63・5588

17日(木)	竹内産婦人科(新本町)	☎52・3453
18日(金)	ひらでかおるクリニック(牟呂町)	☎37・5731
19日(土)	原医院(南大清水町)	☎25・2752
20日(日)	つつじが丘ウイメンズクリニック(つつじが丘2)	☎66・5550
21日(月)	パークベルクリニック(南松山町)	☎56・0020
22日(火)	マミーローズクリニック(高洲町)	☎32・6585
23日(水)	中岡レディースクリニック(東幸町)	☎63・5588
24日(木)	秋山産婦人科(西幸町)	☎48・6116
25日(金)	今泉産婦人科医院(仲ノ町)	☎62・7173
26日(土)	つつじが丘ウイメンズクリニック(つつじが丘2)	☎66・5550
27日(日)	ジュンレディースクリニック豊橋(北山町)	☎38・0306
28日(月)	井嶋産婦人科医院(平川本町1)	☎63・1351
29日(火)	今泉産婦人科医院(仲ノ町)	☎62・7173
30日(水)	つつじが丘ウイメンズクリニック(つつじが丘2)	☎66・5550
31日(木)	竹内産婦人科(新本町)	☎52・3453

## 耳鼻咽喉科

午前9時～午後5時※左記時間帯以外は豊橋市民病院(☎33・6111)

6日(日)	飯塚医院(札木町)	☎52・3768
13日(日)	もりた耳鼻咽喉科(東脇1)	☎34・2001
20日(日)	木下耳鼻咽喉科(飯村北1)	☎63・2261
23日(祝)	ながた耳鼻咽喉科(山田一番町)	☎38・8877

27日(日)	こもぐち耳鼻咽喉科(菰口町5)	☎34・3391
29日(火)	田中耳鼻咽喉科(中浜町)	☎48・8733
30日(水)	ハタノ耳鼻咽喉科(上地町)	☎63・8733
31日(木)	西村耳鼻咽喉科医院(上伝馬町)	☎55・5165

## 眼科

午前9時～午後5時※左記時間帯以外は豊橋市民病院(☎33・6111)

6日(日)	武内眼科クリニック(山田二番町)	☎37・7373
13日(日)	豊橋南藤井眼科クリニック(植田町)	☎25・7111
20日(日)	おおいし眼科(宮下町)	☎64・0081
23日(祝)	成田記念病院(羽根井本町)	☎31・2167

27日(日)	ひまわり眼科(つつじが丘2)	☎63・7755
29日(火)	弥生病院(弥生町)	☎48・2211
30日(水)	豊橋南藤井眼科クリニック(植田町)	☎25・7111
31日(木)	エモア眼科(駅前大通1)	☎54・0481

## 柔道整復師

午前8時～午後8時

6日(日)	夏目接骨院(西幸町)	☎48・6597
13日(日)	源田接骨院(小向町)	☎32・0126
20日(日)	中島接骨院(下地町)	☎53・3270

23日(祝)	ごとう接骨院(雲谷町)	☎41・7510
27日(日)	南接骨院(天伯町)	☎46・6600

※この表は、医師の都合などで一部変更することがあります

財源確保を目的に有料広告を掲載しています。広告内容に関する一切の責任は広告主に帰属し、取扱商品等については、市が必ずしも推奨するものではありません。内容については直接広告主へ問い合わせてください。

# 全面広告

## 編集後記 この時期おすすめの紅葉スポット

今号の表紙で紹介した雲谷町の普門寺。昨年12月に撮影で初めて行きましたが、とてもきれいに色づく紅葉をカメラに収めることができました。普門寺の紅葉は、県内の他の名所と比べて色づく時期が1週間程遅いので、まさにこの時期が見頃。近場できれいな紅葉を見られる、おすすめの場所です。晩秋の紅葉を楽しみに、お出かけしてみたいかがでしょうか。

(別所)

## あなたのご意見をお寄せください

### ●市長への手紙

封書、はがき、またはファックスで「市長への手紙」係  
(〒440-8501 広報広聴課 ☎56・5711)

※住所、氏名、電話番号を必ず明記してください

### ●市民のメールボックス

<http://www.city.toyohashi.lg.jp/5915.htm>

### ●問い合わせ 広報広聴課 ☎51・2166



豊橋市役所

〒440-8501 今橋町1番地 代表 ☎(0532)51・2111

編集・発行(毎月1日・15日)

広報広聴課 ☎51・2165 ☎56・5711

☎ <http://www.city.toyohashi.lg.jp/>