

● 広報
とよはし
 TOYOHASHI

2016平成28年 | 1 |

Hello こんにちは、110周年。
 anniv. さーつとよろしく、豊橋。

特集

市長・議長の年頭あいさつ、
 市政のこよみ … ②・③ ページ

平成28年 豊橋市は110周年を迎えます
 ロゴマークの活用と市民提案イベントを募集します! … ④

二川ぐるっとスタンプラリーを開催します … ⑦

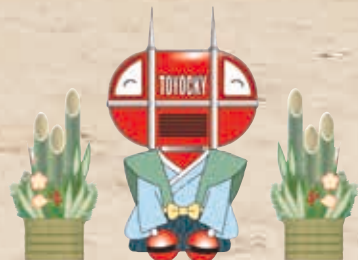
豊橋田原食農教育推進フォーラム
 もっと伝えたい!食と農の絆づくりを開催します … ⑦

1月からマイナンバーカードの交付を
 順次開始します … ⑩

表紙写真: 岩田保育園児童クラブ
 「豊橋凧作り」のようす



平成28年
 豊橋市は誕生**110**周年を迎えます



市民のみなさんに新年の抱負を伺いました。
協力していただいたみなさん 右から中原優希さん、
瀬川朗子さん、谷川原健太さん、片岸初江さん、
野口隆央さん、荻野惇さん

賀正



新年明けましておめでとうございます。
市民の皆様におかれましては、輝かしい新春を健やかに迎えの
こととお慶び申し上げます。

昨年は、東三河広域連合を設立し、自立した地域づくりへの新た
な取り組みを始めるとともに、「くすのき特別支援学校」の開校、「大
清水まなび交流館」、商家「駒屋」のオープンなど、将来に向けてこ
もたちの豊かな成長と夢を育み、人と人をつなぎ、にぎわいの輪
がひろがる環境を整えることができました。

今年、まちづくりの指針である第5次総合計画の後期がスター
トし、8月1日には市制施行110周年を迎えます。この節目の年に、
改めて本市の礎を築かれた先人の方々への敬意と感謝を忘れず、目
指すまちの姿「輝き支えあう水と緑のまち」の実現に向けたまこと
くりに全力で取り組んでまいりますので、市民の皆様のさらなるご
支援とご協力をお願いいたします。

年頭にあたり、皆様のご健勝とご多幸を心からお祈り申し上げます。

平成二十八年元旦

豊橋市長 佐原光一

新年明けましておめでとうございます。

市民の皆様には、希望に満ちた新春を健やかに迎えのことに
心からお慶び申し上げます。

昨年は、アベノミクスの「三本の矢」による経済政策の効果を感じ
取れる一年であったと思います。本市におきましては、東三河広
域連合が開始し、議会も三月と六月に臨時会、八月には定例会を開
催し、さまざまな事業について審議がなされました。今後、東三河
の8市町村のリーダー都市として重要な役割を担っていくことが期
待されており、またそれぞれの地域で地方創生が進められる中、
分権型社会の実現に向け、議会に求められる役割もますます大きく
なっております。

市民の皆さまにおかれましては、今後とも市議会に對しましてご
支援とご協力を賜りますようお願い申し上げます、新年のごあいさつと
いたします。

平成二十八年元旦

豊橋市議会議長 古関 充宏

2016年
(平成28年)

市政のこよみ

㊦こども未来館ここにこ ㊧総合動植物公園「のんほいパーク」 ㊨自然史博物館 ㊩美術博物館
㊪二川宿本陣資料館・商家「駒屋」 ㊫中央図書館 ㊬穂の国とよはし芸術劇場「プラット」

※日程・名称などは予定で、変更する場合があります



ええじゃないか豊橋まつり(昨年のような)

1月

- 2日～24日 初夢フェスティバル㊧
- 9日 消防出初式
- 10日 成人式
- 23日～3月13日 二川宿本陣まつり「ひなまつり」㊪
- 24日 豊橋男女共生フェスティバル
- 24日～3月13日 うめまつり

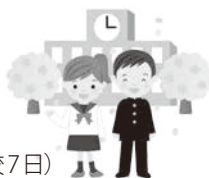


2月

- 7日 2014年ノーベル物理学賞受賞 天野浩先生講演会㊬
- 10日・11日 鬼祭
- 20日～3月27日 模型の魅力展 タミヤとファインモールド㊩
- 28日 相撲大会 ここにこ場所㊦

3月

- 4日・18日 卒業式(中学校4日/小学校18日)
- 5日・6日 ここにこ手づくり市㊦
- 12日～4月3日 新着資料展 2015年度㊨
- 27日 穂の国・豊橋ハーフマラソン
- 下旬～4月上旬 さくらまつり
- 下旬～4月上旬 スプリングフェスティバル㊧



4月

- 1日 指定ごみ袋制度スタート
- 6日・7日 入学式(小学校6日/中学校7日)
- 上旬 ええじゃないか豊橋市電の日イベント
- 下旬～5月上旬 つつじまつり
- 下旬～5月上旬 ゴールデンウィークイベント㊧

5月

- 2日 新生代展示室改装オープン㊨
- 3日～5日 花交流フェア
- 4日・5日 とよはしアートフェスティバル2016
- 25日 プロ野球セ・リーグ公式戦(中日×横浜)
- 28日 豊橋市水防訓練
- 28日～6月6日 春の530運動実践活動
- 上旬～6月中旬 春の豊橋まちなか歩行者天国
- 下旬～6月中旬 花しょうぶまつり

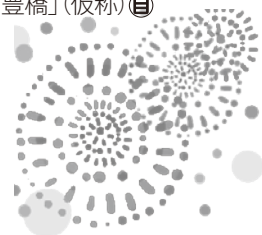
6月

- 5日 「第九」コンサート
- 17日・18日 ものづくり博2016 in 東三河
- 18日 豊橋・学校いのちの日
- 毎週金～日曜日 納涼まつり「夜店」
- 下旬～7月下旬 参議院議員通常選挙



7月

- 15日～17日 豊橋祇園祭
- 15日～10月10日 特別企画展「メガ恐竜展 in 豊橋」(仮称)㊨
- 16日～31日 海フェスタ東三河
- 30日 灯籠で飾ろう二川宿㊪
- 下旬 まちなか☆こども夜店
- 下旬～8月下旬 サマーイベント㊧



8月

- 1日 市制施行110周年記念式典㊬
- 11日～10月23日 あいちトリエンナーレ2016
- 21日 いきいきフェスタ2016
- 中旬 ナイトガーデン㊧

9月

- 4日 豊橋市総合防災訓練
- 10日 炎の祭典
- 17日 530のまち環境フェスタ
- 上旬～中旬 お～たむナイトガーデン㊧
- 中旬 とよはしカーフリーデー2016
- 中旬～11月中旬 秋の豊橋まちなか歩行者天国

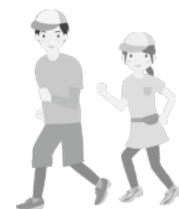


10月

- 1日・2日 羽田祭
- 10日 体育の日 記念行事 ウエルネス2016
- 15日・16日 ええじゃないか豊橋まつり
- 21日 丸山薫賞贈呈式
- 29日～12月11日 リニューアル記念展「NIHON画・新たな地平を求めて」㊩
- 中旬～11月中旬 豊橋市長選挙

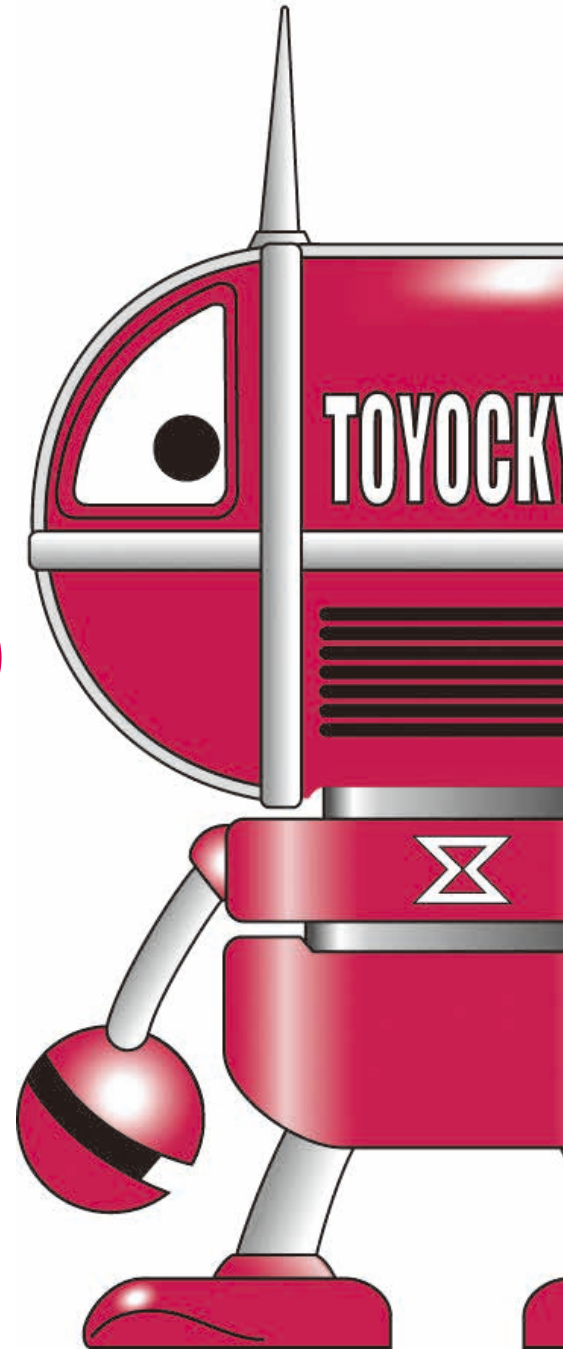
11月

- 5日～14日 秋の530運動実践活動
- 11日 市民の日
- 20日 二川宿本陣まつり「大名行列」㊪
- 上旬 ええじゃないか豊橋音祭り
- 中旬 豊橋みなとシティマラソン
- 中旬 とよはしインターナショナルフェスティバル2016㊬
- 上旬～下旬 オータムフェスティバル㊧
- 中旬～1月下旬 とよはしキラキラ☆イルミネーション



12月

- 4日 交通児童館 ふゆまつり
- 上旬 史跡ウォーキング「普門寺ウォーク」
- 中旬 図書館まつり㊫
- 上旬～1月中旬 干支展 トリ(仮称)㊨



©豊橋市 トヨッキー

平成28年 豊橋市は110周年を迎えます

ロゴマークの活用と市民提案イベントを募集します！

豊橋市は明治39（1906）年、県下で2番目（全国で62番目）に市制を施行し、平成28年8月1日に110周年を迎えます。未来に向かって豊橋の新たな魅力を生み出し、市民のみならずとも市制110周年をお祝いします。

■ロゴマークを活用して110周年を盛り上げましょう

110周年での出会いや交流をイメージして下記のロゴマークを作成しました。

〈ロゴマークを使用できます〉

対象 市制110周年のPRを目的として製作するイベントのポスターやチラシ、物品など **申込期限** 平成28年12月28日 **その他** 受付完了後、使用許諾まで10日程度かかります。使用に関する

Hello anniv.

こんにちは、110周年。
すーっとよろしく、豊橋。

110周年ロゴマーク
※色合いは今号の表紙をご覧ください

■主な記念事業

とき：平成28年4月1日～平成29年3月31日

記念式典	市制記念日の8月1日に市の発展に貢献した方々の功績に感謝するとともに、さまざまなアトラクションで110周年を祝います
記念イベント	シンボルイベント（まちなかを市民のみなさんが育てた花で飾るなど）、海フェスタ東三河、あいちトリエンナーレ2016など
市民提案イベント	市民活動グループや団体、企業などが実施するイベントに一定の支援を行います

要綱（使用許諾制限・遵守事項など）あり。詳細はホームページ（<http://www.city.toyohashi.lg.jp/233972.htm>）参照 **問い合わせ** 行政課（☎51・20200）

■市制110周年記念事業

「人も「まち」もいきいきと輝く「豊橋」をテーマに、豊橋の魅力を発見・発信する記念事業（左表）を展開します。

市民提案イベントを募集します

市民活動グループや団体、企業などが実施するイベントを募集します。審査により決定されたイベントには、補助金の交付などの支援（左表）を行います。

応募要件 多くの市民が参加し、豊橋を広く市内外に発信でき、新たな出会いや交流が生まれるもの **対象事業**

新たに企画し、平成28年4月～平成29年3月に自らが実施する事業（既存の取り組みを拡大して実施する事業は、拡大部分のみ対象） **申し込み** 2月5日（必着）までに応募書類を市役所市民協働推進課（西館4階〒440-8501住所不要）☎51・2483☒ shiminkyodo@city.toyohashi.lg.jp

※応募要領は市民協働推進課・じょうほうひろば（東館1階）、オンラインプラザ、ホームページ（<http://www.city.toyohashi.lg.jp/2672.htm>）で配布

■市民提案イベント補助金

補助対象経費	報償費、旅費、需用費、役務費、使用料および賃借料など
応募の制限	1団体につき1事業のみ
補助金額（予定）	補助対象経費の全額（上限を50万円とします）
審査方法	書類審査

ご意見
募集します
パブリックコメント
(市民意見提出制度)

パブリックコメント(市民意見提出制度) みなさんの意見を募集します

■第2次豊橋市市民協働推進計

画(案)

この計画は、市民協働によるまちづくりの推進に向け、市民と市が協力して取り組む施策の行動計画として策定するものです。

募集期間

1月5日(火)～2月5日(金)

閲覧場所

市役所市民協働推進課(西館4階・じょうほうひろば(東館1階)、カリオンビル、各窓口センター、中央図書館、パブリックコメントホームページ(<http://www.city.toyohashi.lg.jp/6490.htm>))

問い合わせ

市民協働推進課(〒440-8501住所不要) ☎51・2483 ☎56・51280

shiminkyodo@city.toyohashi.lg.jp

■平成28年度豊橋市食の安全衛生監視指導計画(案)

この計画は、「食の安全」推進を目的とした監視指導の方針を示すものです。

募集期間

1月15日(金)～2月15日(月)

閲覧場所

保健所生活衛生課 市役所じょうほうひろば、カリオンビル、各窓口センター、各

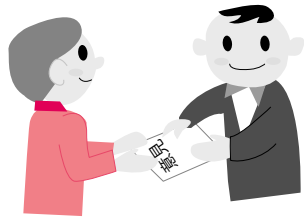
地区市民館、中央図書館、パブリックコメントホームページ **問い合わせ** 生活衛生課(〒441-8539中野町字中原100「ほろろ」内) ☎39・9124 ☎38・07800 seikatsusei@city.toyohashi.jp

【共通事項】その他

いただいた意見や、それに対する市の考え方は、市のホームページなどで後日公表します。個々の意見に直接回答することはありません

意見提出

各期間内に意見住所、氏名(法人・団体の場合は所在地、名称、代表者氏名)、連絡先(電話番号やEメールアドレス)を各問合先※様式は自由ですが、Eメールの場合はテキスト形式で提出してください



1月12日(火)から、 かわきたバス「スマイル号」の運行を開始します

公共交通空白地域となっている川北地区(下地・大村・津田校区)で、1月12日(火)からコミュニティバスのかわきたバス「スマイル号」の運行を開始します。買い物や通院など、日常生活の移動手段としてご利用ください。

運行日

月～金曜日(祝・休日、お盆(8月13日～15日)、年末年始(12月29日～1月3日)を除く)

車両

ジャンボタクシー(定員9人)

運賃など

1乗車大人200～300円(小学生は半額。小学生未満は無料。身体障害者・療育・精神障害者保健福祉手帳所持者で手帳を提示した方と付き添いの方(1人)は半額。10円未満の端数が生じた場合は10円単位に切り上げ。豊橋市福祉回数乗車券も利用可)

回数券

販売場所 100円券22枚つづり2千円、250円券11枚つづり2500円/ス

マイル号車内

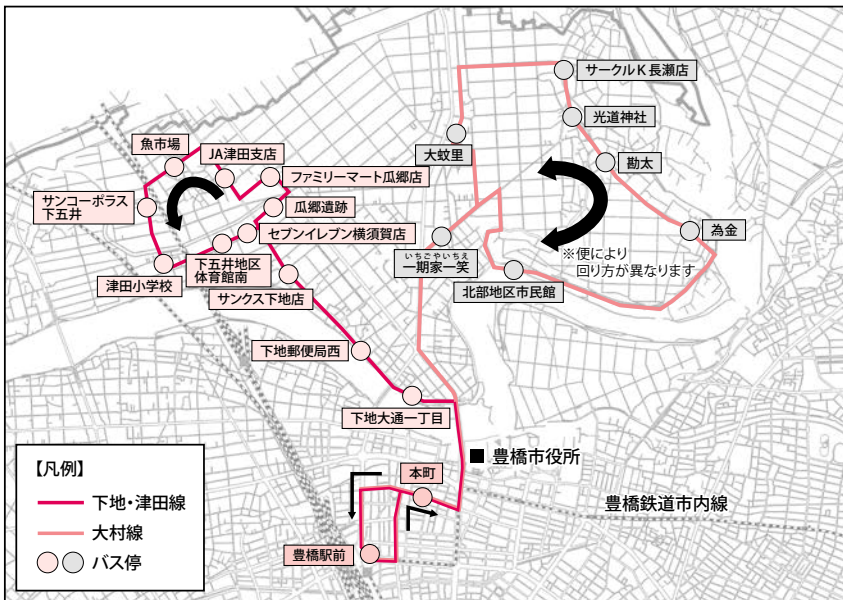
東海交通(株) 高洲営業所

その他

運行

ダイヤは市役所じょうほうひろば(東館1階、北部地区市民館(大村町字仲川原)などで配布のチラシ、ホームページ(<http://www.city.toyohashi.lg.jp/10273.htm>))を参照 **問い合わせ** 都市交通課(☎51・2620)

■運行経路図



おもちゃ図書館講習会

とき:1月30日(土)午後1時～3時 **ところ:**あいトピア(前畑町) **内容:**「おもちゃ遊びの素晴らしさ」をテーマにした講演や、障害のある子も気兼ねなく遊べる「おもちゃ図書館」についての説明を聞くことができます **講師:**宮森美里さん(おもちゃコンサルタント講座講師)ほか **定員:**30人(申込順) **受講料:**無料 **その他:**随時、おもちゃ図書館ボランティアを募集しています。詳細はお問い合わせください **申し込み:**1月27日までに豊橋市社会福祉協議会(☎52・1111)



親子収穫体験ツアー

とき:2月11日(祝)午前9時～午後1時 **ところ:**JA豊橋トマト選果場、豊橋市内のトマト温室 **集合・解散:**①市役所東館正面玄関前(今橋町)または②JAあぐりパーク食彩村(東七根町字一の沢) ※バス使用 **対象:**小学生以下と保護者 **内容:**JA豊橋トマト選果場の見学、ミニトマトの収穫体験 **定員:**30人(抽選) **参加料:**無料 **その他:**詳細はホームページ(<http://www.toyohashi-tahara.jp/>)参照 **申し込み:**1月18日(必着)までに、はがき、またはEメールで希望の集合・解散場所の番号、参加者全員の住所・氏名・年齢、電話番号を豊橋田原広域農業推進会議事務局(農業企画課内〒440-8501住所不要☎51・2464☎info_nogyokikaku@city.toyohashi.lg.jp ※受信拒否の設定などを解除のこと)



ミニトマト

農とくらし講座

豊橋名産「柿」でつくる!焼き肉のたれ

とき:2月19日(金)午前9時30分～11時30分 **ところ:**保健所・保健センター(中野町字中原「ほいっぷ」内) **対象:**市内在住の方 **講師:**村松桂子さん(農村輝きネット代表) **定員:**20人(抽選。結果は1月28日までに全員に通知) **参加料:**無料(材料費700円必要) **持ち物:**エプロン、三角巾、手拭きタオル **申し込み:**1月18日(必着)までに返信先明記の往復はがき、またはEメール(1通につき2人まで)で講座名、参加者全員の住所・氏名・電話番号を農業企画課(〒440-8501住所不要☎51・2471☎info_nogyokikaku@city.toyohashi.lg.jp ※受信拒否の設定などを解除のこと)



柿

とよはし野菜 De ヘルシー料理教室 地元野菜を使って女子会クッキング!

とき:2月9日(火)午前10時～午後1時(午前9時40分受け付け) **ところ:**保健所・保健センター(中野町字中原「ほいっぷ」内) **対象:**市内在住・在勤の女性 **内容:**野菜豆腐バーガーと里芋を使ったチーズケーキなどを作ります **講師:**食生活改善推進員ほか **定員:**20人(抽選) **参加料:**500円(食材費) **申し込み:**1月19日までに講座名、郵便番号、住所、氏名、年齢、電話番号を健康増進課(☎39・9145 ☎kenko-info@city.toyohashi.lg.jp)



情報ひろば

催しの開催期間中でも、施設の休館日などがあります。詳細はお問い合わせください。

豊橋市の「ほの国子どもパスポート事業」対象施設 総合動植物公園、市民プール、視聴覚教育センター(プラネタリウム)、自然史博物館、美術博物館、二川宿本陣資料館、青少年センター(体育館)、子ども未来館(まち空間) ※詳細は各施設にお問い合わせください

催し情報

楽しむ・学ぶ

とよはし歴史探訪 文化財めぐり 二川宿・商家「駒屋」と舞阪・新居

とき:1月30日(土)午前9時～午後4時 **集合・解散:**文化財センター **対象:**小学4年生以上(小学生は保護者同伴) **内容:**新たに商家「駒屋」がオープンした二川宿と、舞阪・新居の東海道3宿場をバスで巡ります ※宿場内は徒歩で散策 **コース:**文化財センター→舞阪宿脇本陣→新居関所→紀伊国屋資料館→小松楼まちづくり交流館(昼食)→二川宿本陣資料館・商家「駒屋」 **講師:**大須賀哲夫さん(郷土史家) **定員:**25人(抽選) **参加料:**500円(別途施設見学料400円必要) **持ち物:**昼食、飲み物 **申し込み:**1月18日(必着)までに返信先明記の往復はがき(1枚2人まで)で講座名、代表者の住所、参加者全員の氏名・年齢・電話番号を文化財センター(〒440-0897松葉町三丁目1☎56・6060)



商家「駒屋」



シティプロモーション通信

二川ぐるっとスタンプラリーを開催します

二川地区にある5施設(①動植物園中央門、②自然史博物館、③二川宿本陣資料館、④商家「駒屋」、⑤視聴覚教育センター・地下資源館)を巡るスタンプラリーを開催します。

■記念品をゲットしよう!

各施設でスタンプを5個集めた方に、記念品を進呈します。施設をまわる順番は自由です。

■「選べるプレミアムイベント」に応募しよう!

5つ全てのスタンプを集めて応募すると、「動物の素顔にふれる特別ガイド(動植物園)」「化石プレゼント付博物館特別ガイド(自然史博物館)」「本陣上段の間に座って記念撮影(二川宿本陣資料館)」「駒屋グッズプレゼント付特別ガイド(商家「駒屋)」「フナネタリウムで生まれた日の星空を特別放映(視聴覚教育センター)」のうち一つが体験できる「選べるプレミアムイベント」が抽選で各施設2組、合計10組に当たります。※内容は変更する場合があります



前回のプレミアムイベントのようす(動植物園)

「共通事項」とき 1月2日(土) 2月28日(日) **参加料** 無料(各施設の入園・入館料必要。チラシに掲載の優待割引券あり) **その他** 詳細は各施設ホームページ参照。チラシ・スタンプカードは各施設で配布 **問い合わせ** 動植物園(大岩町字大穴 41・2185)、自然史博物館(大岩町字大穴 41・4747)、二川宿本陣資料館(二川町字中町 41・8580)、商家「駒屋」(二川町字新橋町 41・6065)、視聴覚教育センター(地下資源館(大岩町字火打坂 41・3330))



豊橋田原食農教育推進フォーラム もっと伝えたい！食と農の絆づくり

問い合わせ

豊橋田原広域農業推進会議事務局(農業企画課内)
☎51・2464

農業がとても盛んな豊橋・田原地域のみならず、もっと地元農業を知ってもらうため、子どもから大人まで楽しめる企画が盛りだくさんのイベントを開催します。

とき 1月17日(日)午前10時〜午後3時 **ところ** こども未来館 ここにこ(松葉町三丁目) **内容** 下表 **入場料** 無料 **その他** 駐車場(有料)に限りがありますので、公共交通機関をご利用ください。詳細はホームページ(<http://www.toyohashi-tahara.jp/>)参照 **申し込み** 不要



栗原心平さん

■もっと伝えたい！食と農の絆づくり

イベント名	時間	内容/参加料/その他
栗原心平さん(料理研究家)のクッキングショー	午後1時~2時	人気テレビ番組「男子ごはん」などでお馴染みの栗原さんが、トークを交えて豊橋・田原の農産物を使ったオリジナルメニューを披露します/無料
野菜を楽しもう!	随時参加可	野菜ソムリエと野菜のゲームで遊びます/無料/同会場で「キッズ野菜ソムリエ講座」を開催(詳細は本紙12月1日号6ページ参照)
地産地消のミニクッキング		地元農産物を使った簡単ミニクッキングと試食ができます/無料
豊橋田原の農産物食品サンプルを作ろう!		野菜や果物の食品サンプルづくりを体験できます/500円
フラワーアレンジメント体験		地元の花を使ったフラワーアレンジメントを体験できます/500円
その他のイベント		<ul style="list-style-type: none"> 野菜クイズ&ミニトマトビュッフェ 健康づくり大作戦! うずら卵PRコーナーなど



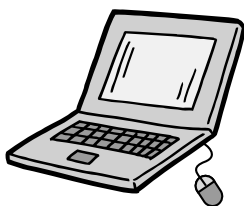
防火管理者(甲種・乙種) 資格取得講習会

とき:甲種/2月9日(火)・10日(水)午前9時30分～午後3時50分(全2回)(10日は午後2時50分まで)、乙種/2月9日(火)午前9時30分～午後4時15分 **ところ:**ライフポートとよはし中ホール(神野ふ頭町) **対象:**東三河地域に在住・在勤の、防火管理者の選任を必要とする防火対象物の関係者で、管理的・監督的な地位の方 **定員:**甲種/120人、乙種/10人(各申込順) **受講料:**無料(テキスト代など各4,000円必要) **申し込み:**1月25日～27日にテキスト代を消防本部予防課(市役所西館5階☎51・3115)、中消防署(東松山町☎52・0119)、南消防署(曙町字南松原☎46・0119)



障害者スキルアップ講座 在職者訓練

とき/コース:①2月7日(日)・14日(日)(全2回)午前9時～午後4時/商業簿記3級(日商簿記3級直前受験対策)、②2月14日(日)・21日(日)(全2回)午前9時～午後4時/パワーポイント2013 **ところ:**愛知障害者職業能力開発校 **対象:**主に在職中の障害者で基本的なパソコン操作ができる方 **定員:**各10人(抽選) **受講料:**無料 **申し込み:**①は2月1日、②は2月5日(必着)までに郵送、ファックスまたはEメールで訓練コース名、住所、氏名、生年月日、電話番号、障害の程度を愛知障害者職業能力開発校(〒441-1231 豊川市一宮町上新切33-14 ☎0533・93・2102 0533・93・6554 noryokukaihatsuko@pref.aichi.lg.jp) ※ホームページ(<http://www.pref.aichi.jp/0000064947.html>)から申込書のダウンロード可



小柴記念賞作品展・表彰式

とき:2月7日(日)作品展/午前10時～午後5時、表彰式/午後3時40分～4時55分 **ところ:**穂の国とよはし芸術劇場「プラット」(西小田原町) **内容:**自然科学をテーマに実験や観察による研究作品を募る「小柴記念賞」に応募した、東三河の小学4年～中学3年生の作品の中から、受賞作品の展示と受賞者の表彰を行います **入場料:**無料 **問い合わせ:**学校教育課(☎51・2826)



アクアリーナ豊橋 各種教室

■KICK BOXING

とき:1月10日(日)午後3時15分～3時45分、1月23日(土)午後8時15分～8時45分 **対象:**中学生以上 **内容:**キックボクシングのスキルとフォーム、筋力トレーニングを組み合わせた楽しいレッスンです **定員:**各15人(申込順) **参加料:**各500円(当日集金。トレーニングルームは別料金必要)

■かけっこ教室

とき:1月17日(日)午前11時～11時50分 **対象:**小学2～6年生 **内容:**ラダー(格子状のロープのようなもの)などの専門的な器具を使って、プロから瞬発力アップなどの基礎的な運動方法を学び、さまざまな種目で実践して正しく・早く「走る」ことを目指す教室です **定員:**20人(申込順) **参加料:**1,000円(申込後3日以内に入金必要)

■ウェーブストレッチレッスン

とき:1月26日(火)午後1時45分～2時15分、1月28日(木)午後6時15分～6時45分 **対象:**中学生以上 **内容:**腰痛、肩こりの緩和、骨盤の歪み矯正、転倒予防などの効果が期待できるストレッチ教室です **定員:**各10人(申込順) **参加料:**各300円(当日集金。トレーニングルームは別料金必要)

[共通事項] **ところ:**アクアリーナ豊橋(神野新田町字メノ割) **持**

ち物:室内用シューズ、タオル、飲み物 **申し込み:**1月2日からアクアリーナ豊橋(☎31・4781)



収蔵品展 Color Rooms

とき:1月5日(火)～2月21日(日)午前9時～午後5時(月曜日休館) **内容:**「色」をテーマに収蔵品を紹介し、赤・青・黄・白など基本的な色彩を基調とした絵画と陶磁器を展示し、時代や様式、ジャンルを越えて、各作家が色彩に託したイメージを探ります **観覧料:**無料 **<関連イベント>**

■ボランティア・ガイドによる

作品解説

とき:1月13日(水)～2月21日(日)(火・金曜日、2月6日を除く)午後1時30分・2時30分 **参加料:**無料 **申し込み:**不要

■収蔵品スライドレクチャー+色彩心理

とき:2月6日(土)午後2時 **内容:**当館学芸員による作品解説の後、講師が色彩の心理に与えるイメージなどについて詳しく説明します **講師:**吉野たか美さん(カラーリスト)ほか **参加料:**無料 **申し込み:**不要

■親子ワークショップ

色で遊ぶ

とき:2月7日(日)午後2時 **対象:**小学生と保護者 **内容:**絵の具などを使った簡単な作業を通して、色について学びます **講師:**吉野たか美さん **定員:**24人(申込順) **参加料:**500円 **申し込み:**1月5日午前9時から美術博物館(☎51・2882)

[共通事項] **ところ:**美術博物館(豊橋公園内) **問い合わせ:**美術博物館(☎51・2882)



笠井誠一《室内(観葉植物のある)》1986年



休館日:水曜日、12月29日~1月1日(変更の場合あり)

紙面では全てのイベント、講座などをお伝えできないため、ここにでは週1回程度イベント、講座情報をメールで配信しています。詳細はホームページをご覧ください。

■1月のイベント 参加料:無料 申し込み:不要

お正月あそび とき:1月2日(土)~5日(火)午前10時~正午、午後1時~4時 内容:こま、けん玉、かるたなどのお正月あそびを日替わりで楽しめます

とよはしけいさつ110番 おまわりさんフェスタ とき:1月9日(土)午前10時~午後2時 内容:警察官の制服を着て、パトカーや白バイに乗って写真撮影ができます。迫力ある警察犬の訓練実演もあります

■こども未来館相撲大会 ここにご場所

とき:2月28日(日)正午~午後4時 部門:年長児の部、小学1~4年生各学年の部 定員:各32人(抽選) 参加料:無料
 協力:日本相撲協会、豊橋相撲協会、山分喬義さん(元武雄山) その他:詳細はホームページ参照

■体験プログラム/子育て講座

申し込み:1月15日(必着)までに返信先明記の往復はがきで①番号・講座名(1通に1つ)②とき③参加者全員の氏名・学年(年齢)④代表者の氏名・電話番号を、こども未来館(〒440-0897松葉町三丁目1)。またはホームページ(パソコン、携帯電話)内体験プログラム申し込みフォームより必要事項を入力

体験プログラム/子育て講座※詳細はホームページをご覧ください。大人のみの参加はできません

<p>体験1 豊橋米粉でたて焼きパーティー とき:1月30日(土) 協力:清須ライスセンター</p>	<p>体験4 パンとお菓子をつくろう メロンパン、ブルーベリーゼリー とき:1月31日(日) 協力:HAPPY BREAD</p>
<p>体験2 ヴォーカリストになろう とき:1月31日(日) 協力:柳瀬けい子さん(ジャズヴォーカリスト)</p>	<p>子育て1 親子で楽しく体育あそび とき:2月6日(土) 協力:石川義晴さん(体育インストラクター)</p>
<p>体験3 和菓子職人になろう イチゴ大福をつくろう とき:1月31日(日) 協力:お亀堂</p>	<p>子育て2 親子でクッキング いろいろなおいものを食べましょう とき:2月15日(月) 協力:コープあいち管理栄養士</p>

豊橋総合動植物公園

のんほいパーク
の催し



自然史博物館(☎41・4747)

■収蔵庫たんけん 昆虫標本

とき:1月9日(土)午後1時30分(約30分) 内容:博物館の収蔵庫に保管されている未公開資料を見学できます 定員:30人(先着順)

■名古屋芸術大学 ニューイヤークンサート

とき:1月9日(土)午後2時~3時(各約40分) 内容:恐竜骨格の下で、正月にちなんだ曲を中心としたコンサートを開催します

■ボランテアガイドツアー

とき:毎週土・日曜日(1月3日を除く)午後1時・2時(各約30分) 内容:イントロホール、常設展示室の見どころを最近の話題をまじえ、わかりやすく案内します

休園日:月曜日(月曜日が祝日の場合は翌平日)、12月29日~1月1日 参加料:無料(総合動植物公園入園料必要) 駐車料金:普通車200円、中・大型車400円 申し込み:不要

のんほいパーク
からこんにちは



意外と知らない!?「サル」のこと

明けましておめでとうございます。今年の干支は「サル」です。私たち日本人が「サル」といわれて思い浮かべるのは、やはり「ニホンザル」ではないでしょうか?

豊橋でも市街地に出没するほど身近に生息するニホンザルですが、世界中に180種程度生息するサルの仲間の中で、ニホンザルは日本にのみ生息する日本の固有種です。ヒトを除く霊長類の中で最も北に生息していて、冬になると氷点下10℃以下にもなるような極寒の環境で暮らすサルは他になく、海外ではスノーモンキーと呼ばれ人気があります。

そんな意外に知られていないニホンザルについて紹介するパネル展示を、3月末まで動物園で行っています。ぜひ、のんほいパークへお越しください。



ニホンザル

さくらカフェ 二川宿本陣なるほど講座

とき:2月4日(木)午後1時30分～3時 **ところ:**さくらピアほか **対象:**市内在住の身体障害者・療育・精神障害者保健福祉手帳所持者(重度障害者は介護者同伴)と家族、友人 **内容:**11月に開館した商家「駒屋」や、二川宿の歴史を学びます **講師:**後藤清司(二川宿本陣資料館館長) **定員:**30人(申込順) **参加料:**350円(飲み物付き) **その他:**詳細はホームページ(<http://hosyoren.jp/sakurapia/>)参照 **申し込み:**1月5日午前9時から、さくらピア(東新町☎53・3153 ☎53・3200)

労働講座

とき:1月27日(水)午後1時30分～4時30分 **ところ:**愛知県東三河総合庁舎(八町通五丁目) **対象:**事業主、人事労務担当者など **テーマ:**「改正労働者派遣法について」「労働契約の基本原則を学ぼう」 **講師:**西川幸孝さん(㈱ビジネスリンク



代表取締役)ほか **定員:**60人(申込順) **受講料:**無料 **申し込み:**1月20日までに愛知県東三河総局産業労働課(☎54・2582)

明生フェスタ 視覚障害者の集い

とき:1月24日(日)午前10時30分～午後4時 **ところ:**あイトピア(前畑町) **内容:**視覚障害者会員の演奏会、各種福祉機器の展示・操作、点字体験、マッサージ体験、盲導犬歩行体験など **参加料:**無料 **申し込み:**不要 **問い合わせ:**点字図書館・盲人ホーム 明生会館(☎53・5855)、障害福祉課(☎51・2340)

文化財センター企画展示 発見!発掘!!豊橋考古速報展

とき:1月12日(火)～4月1日(金)(土・日曜日、祝日を除く)午前9時～午後5時 **ところ:**文化財センター(松葉町三丁目) **内容:**市内で実施した発掘調査の近年の成果を、調査風景の写真パネルや遺跡からの出土品などにより、わかりやすく紹介します **観覧料:**無料 **問い合わせ:**文化財センター(☎56・6060)



内田貝塚の調査(平成24年)

サイエンス講座 はやぶさ2と翔ぼう!!

とき:1月31日(日)午後2時～3時30分 **ところ:**視聴覚教育センター(大岩町字火打坂) **内容:**小惑星リュウグウを目指し飛び続ける「はやぶさ2」の研究者が、宇宙大航海時代のものづくりについて語ります **講師:**細田聡史さん(JAXA宇宙探査イノベーションハブ研究員) **定員:**100人(申込順) **受講料:**無料 **申し込み:**1月5日午前9時から視聴覚教育センター(☎41・3330)



小惑星探査機「はやぶさ2」開発の様子

Uターン就職のための東三河 地域企業訪問バスツアー

とき:2月16日(火)午前8時～午後5時30分 **集合・解散:**集合は午前8時に東京駅、解散は午後5時30分(予定)に豊橋駅 **対象:**東京圏の大学・専門学校などに在学中の学生(学年不問) **内容:**東京駅から豊橋駅へ新幹線で移動し、東三河地域の企業数社をバスで訪問します **定員:**40人(申込順) **参加料:**無料(昼食付き。東京駅～豊橋駅の往復新幹線代は運営事務局が負担) **その他:**詳細はホームページ(http://www.tsc.co.jp/jinzai/jinzai_t2/)参照 **申し込み:**随時、東三河地域企業訪問バスツアー運営事務局(西幸町字浜池㈱サイエンス・クリエイティブ内☎44・1111 ☎jinzai_t@tsc.co.jp) ※ホームページからも申し込み可



農家 DE 寺子屋(Dream & Effort = 夢と努力)

日程など:下表(全4回) **ところ:**市役所東121会議室(東館12階)ほか **対象:**農業者 **内容:**儲けるための農業経営力を身につけます **参加料:**無料 **その他:**一部のみの参加も可※申し込み時に希望する講座番号をお申し出ください **申し込み:**1月20日までに住所、氏名、電話番号、主たる作目を農業企画課(☎51・2457 ☎56・5130)

■農家 DE 寺子屋(Dream & Effort = 夢と努力)※時間は午後6時～8時30分

番号	講座名	とき	講師※敬称略
①	個人経営から法人経営へ	1月22日(金)	野末真澄(㈱ノズエ)
②	海の向こうに広がるビジネスチャンス	2月5日(金)	市役所農業企画課職員(日本貿易振興機構(JETRO)派遣経験者)
③	知らないと損するお金の話	2月19日(金)	伊藤由美子(ファイナンシャルプランナー)
④	自分が将来取り組む目的、ビジョンの整理	3月11日(金)	高田祐司(NPO法人日本プロ農業総合支援機構)



ライフアップセミナー

美しく健康に!女性のための健康講座

日程など: 下表(全2回) **ところ:** 男女共同参画センター「パルモ」(神野ふ頭町ライフポートとよはし内) **対象:** 女性 **内容:** 意外と知らない更年期障害の原因・症状や、女性特有のがんの傾向から検診の必要性を紹介します。また、骨盤の歪みや姿勢をチェックしながら自宅でする骨盤体操を学びます **定員:** 25人(抽選) **受講料:** 無料 **その他:** 6か月～小学3年生の託児あり(予約制)。2月6日は350円、2月13日は200円必要 **申し込み:** 1月27日までに市民協働推進課(☎51・2188)※ホームページ(<http://www.city.toyohashi.lg.jp/15691.htm>)からも申し込み可

■美しく健康に!女性のための健康講座

とき	テーマ	講師※敬称略
2月6日(土) 午後1時30分～3時30分	医師に学ぶ! 女性の更年期&がん検診について	井嶋真理 (井嶋産婦人科院長)
2月13日(土) 午後1時30分～3時	自分で簡単にできる! 体の歪みチェックと骨盤体操	松本みどり (プライベートカイロサロンきらら代表)



市民大学トラム

講座名	とき/ところ	対象/定員(抽選)/受講料	内容/講師※敬称略/その他	申し込み
豊橋工業高校連携講座 5インチ鉄道車両を作ろう(全3回)	1月30日～2月13日の土曜日午前9時～正午(2月6日は午後4時まで)/豊橋工業高等学校(草間町官有地)	中学生以上/8人/無料	5インチ鉄道車両(人が乗れる大型乗用模型)の動力台車や乗用ボディ(簡易)の組み立てを行い、試走します/豊橋工業高等学校教員/作品を持ち帰ることはできません	1月20日までに住所、氏名、年齢、電話番号を生涯学習課(☎51・2850☎56・5105)
探訪/豊橋・味とものづくりの匠(酒蔵ほか)(全4回)	2月13日～3月5日の土曜日午前10時～11時30分/中部地区市民館(東松山町)	20人/1,500円(別途材料費1,000円必要)	日本酒蔵元の現地見学や、ちくわ・濱納豆・豊橋筆の匠の技を学びます/小林成信(伊勢屋商店代表)ほか	1月24日までに住所、氏名、年齢、電話番号を中部地区市民館(☎☎53・0638☎chubu@tees.jp)



幼児ふれあい教室

講座名	とき/ところ	対象/定員(抽選)/受講料/その他	内容/講師※敬称略	申し込み
助産師が伝える赤ちゃん育て産後ケア&ベビーマッサージ&ベビースサイン(全4回)	1月25日(月)、2月1日(月)・12日(金)・22日(月)午前10時～11時30分/アイブラザ豊橋(草間町字東山)	6か月未満児(1月25日現在)と保護者/20組/1,000円(別途材料費500円必要)	簡単な体操で楽しく子育てできる心と体を整え、ベビーマッサージ&ベビースサインで赤ちゃんとのコミュニケーションを楽しみます/鈴木佐和子(助産師)	1月14日までに、こども未来政策課(☎51・2325)※ホームページ(http://www.city.toyohashi.lg.jp/18354.htm)からも申し込み可
リズムで遊ぼうII(全5回)	2月4日～3月3日の木曜日午前10時～11時30分/本郷地区市民館	2・3歳児(2月4日現在)と保護者/20組/1,000円/託児1回あり(予約制。1人200円必要)	歌やリズム遊びで親子のふれあいを深め、幼児期における子育てのあり方を学びます/中村恵子(保育士)	1月15日までに、はがき、またはEメールで住所、親子の氏名、子の月齢(2月4日現在)、電話番号を本郷地区市民館(〒441-8117浜道町字桜50-7☎46・8487☎hongo@tees.jp)
親子で花育 子育ては自分育て、ママ友・育men大集合(全4回)	2月20日～3月12日の土曜日午前10時～11時30分/東陵地区市民館(牛川町字乗小路)	2歳(2月20日現在)以上の未就学児と保護者/20組/1,000円(別途材料費4,000円必要)/初日と最終日のみ託児あり(予約制。1人1回200円必要)	クラシックの生演奏を聴き、花を使って自由にアレンジを楽しみながら、子育てを楽しむ心の持ち方を学びます/牧野恵巳(花育セラピスト)	1月31日までに東陵地区市民館(☎64・8088)

豊橋市体育協会 1日無料体験教室(2月コース)

申し込み: 1月7日午前10時から氏名、電話番号を豊橋市体育協会(岩田運動公園内 ☎63・3031)

■豊橋市体育協会 1日無料体験教室(2月コース)

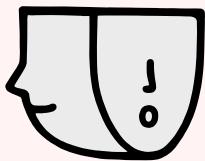
教室名	とき	ところ	対象/定員(申込順)/持ち物	内容
エアロビクス	2月9日(火) 午前10時30分~11時30分	牛川地区体育館 (牛川町字田ノ上)	20歳以上の方/30人/ 室内用シューズ	心肺機能向上に効果のあるエアロビクスを楽しみます

市民スポーツ祭

申し込み: 2月14日までに申込用紙を豊橋市体育協会(岩田運動公園内 ☎63・3031)、武道館、総合体育館、総合運動場管理事務所、各地区体育館、トレーニングセンター、グリーンスポーツセンター※アクアリーナ豊橋では受け付けできません。申込用紙は各体育施設、豊橋市体育協会にて配布

■市民スポーツ祭

大会名	とき	ところ	対象/部門	定員(申込順)/参加料/持ち物/その他
スケート大会	2月28日(日) 午前10時	アクアリーナ豊橋 (神野新田町字メノ割)	市内在住・在学・在勤で豊橋スケート協会主催のプレーンテスト合格者。ただし、日本スケート連盟・アイスホッケー連盟に未登録の方/スピードの部、プレーンテストの部	100人/無料/手袋、ヘルメット/貸靴あり(使用料300円必要※サイズは15cm以上)



穂の国とよはし芸術劇場 PLAT

問い合わせ: 穂の国とよはし芸術劇場「プラット」(西小田原町 ☎39・8810 <http://www.toyohashi-at.jp/>)
※チケットの販売などはプラットチケットセンター(☎39・3090)

2月15日(月)は開館し、翌日休館。会員先行でのチケット購入は事前にプラットフレンズへの登録が必要です。詳細はお問い合わせください。申込書は穂の国とよはし芸術劇場、ホームページほかで配布

■ワークショップファシリテーター養成講座

「まちに聞く、考える」発表会

とき: 1月24日(日)午後3時開演 **内容:** ワークショップファシリテーター養成講座後期受講者による発表会です。豊橋を取材して、地域に眠っているさまざまな物語をもとに創った短い演劇作品を上演します **講師:** すずきこーたさん(演劇デザインギルド理事)ほか **定員:** 50人程度(申込順) **入場料:** 無料 **その他:** 定員に満たない場合は当日参加も可。詳細はお問い合わせください **申し込み:** 1月20日までにプラットチケットセンター

■プラットワンコインコンサート ヴァイオリンで奏でる「名曲訪ね歩き」

とき: 1月29日(金)午前11時30分開演 **内容:** 確かな技術と瑞々しい音色が魅力の若手ヴァイオリニストの宮脇泉月が、クラシックの名曲を奏でます **入場料:** 全席自由。500円 **チケットの販売:** 随時、プラットチケットセンター、市民文化会館(向山大池町 ☎61・5111)

■市民と創造する演劇 夏の夜の夢

とき: 3月5日(土)・6日(日)午後2時30分開演 **内容:** オーディションで選ばれた一般市民が、W. シェイクスピアの名作を劇場・プロのスタッフとともに創る演劇公演です **構成・演出:** 扇田拓也(演出家・俳優) **入場料:** 全席指定。一般2,000円、24歳以下1,000円、高校生以下500円 **チケットの販売:** 一般/1月23日午前10時からプラットチケットセンター、チケットぴあ(☎0570・02・9999[Pコード:448-021])、会員先行/1月9日午前10時からプラットチケットセンター

■猟銃

とき: 5月14日(土)・15日(日)午後1時 **内容:** 井上靖の恋愛小説「猟銃」を舞台化。一人の男に対する13年間にわたる不倫の恋を、中谷美紀が妻・愛人・愛人の娘の三役で演じ、描きます **演出:** フランソワ・ジラルド **出演:** 中谷美紀、ロドリグ・プロトー **入場料:** 全席指定。一般9,000円、24歳以下4,500円、高校生以下1,000円 **チケットの販売:** 一般/1月30日午前10時からプラットチケットセンター、メ〜チケ(☎052・308・5222)ほか、会員先行/1月17日午前10時からプラットチケットセンター※24歳以下・高校生以下券の販売は、一般発売日午前10時からプラットチケットセンターのみ受け付け



中谷美紀、フランソワ・ジラルド



**平成27年度不妊治療費補助金の申請期間は
3月31日(木)までです**

問い合わせ 子育て保健課 ☎ 39・9158

対象 法律上の夫婦で夫婦またはどちらかが豊橋市に住所があり、夫婦の前年の所得合計が730万円未満の方 **その他** 支給要件や申請方法など詳細はお問い合わせください。申請書類は、子ども保健課(中野町字中原「ほぐす」内)、ホームページ(<http://www.city.toyohashi.lg.jp/2769.htm>)で配布



■不妊治療費補助金

	特定不妊治療費補助金	一般不妊治療費補助金
補助対象	体外受精・顕微授精	人工授精
補助期間および回数	ホームページ(http://www.city.toyohashi.lg.jp/4959.htm)参照	2年間
補助金額	1回の上限が15万円 ※治療方法によって上限が75,000円になります	自己負担額の2分の1とし、1年度あたり上限45,000円
申請期間	治療終了日の属する年度内(平成28年3月31日まで)に申請 ※治療終了日が平成28年2月1日~3月31日の方は、申請期間を平成28年5月31日まで延長します	平成27年3月1日~平成28年2月29日診療分までを、平成28年3月31日までに申請

※平成28年度以降は治療開始時の年齢によって助成回数が変わります。詳細はお問い合わせください

豊橋市交通児童館

問い合わせ: 交通児童館 ☎ 61・5818

☎ <http://toyohashi.shopro.co.jp/>



携帯電話用
ホームページ
QRコード

休館日: 月曜日(祝日の場合は翌平日)、12月29日~1月3日

■1月のあそび場 参加料: 無料 申し込み: 不要

つどいの広場 とき: 毎週火・水・金曜日(休館日、祝・休日を除く) 午前9時30分~午後0時30分 対象: 0~3歳児と保護者

内容: 親子で気軽に出かけ、交流ができる広場

なかよし広場 とき: 1月21日(木)午前10時・11時 内容: 読み聞かせ、ふれあい体操など

■書き初め展覧会

とき: 1月5日(火)午前10時~午後4時 内容: 半紙に「今年の目標」を書いて、館内に飾ります 参加料: 無料 申し込み: 不要

■2月のプログラム

参加料: 無料 申し込み: 1月14日(必着)までに返信先明記の往復はがき(1通につき1家族)で①プログラム名(複数可)②

とき③参加者の氏名(ひらがな)・年齢(参加時の月齢まで)・学年④保護者の氏名⑤電話番号を交通児童館(〒440-0864

向山町字池下35)※窓口での普通はがきの受け付けも行います

プログラム名	とき	対象/内容/定員(抽選)/持ち物
運動あそび	2月6日(土)・20日(日) ①午前9時40分~10時40分 ②午前11時~正午	小学1~3年生(保護者同伴)/縄跳び・力くらべ/各20人/室内用シューズ
おやこふれあい体操	2月17日(水) 午前10時30分~11時30分	生後4か月~1歳未満児と保護者/20組
リトミックあそび	2月19日(金) 午前10時30分~11時30分	1歳半~3歳児と保護者/15組
おやこ造形あそび	2月21日(日) 午前10時~11時30分	年少児~小学生と保護者/ペーパーフラワーでコサージュを作ります/20組
おやこヨガ	2月25日(木) 午前10時30分~11時15分	生後7か月~1歳半児と保護者/15組
めざせ! わっぱなし	2月27日(土)※雨天順延28日(日) 午前9時15分~10時30分	年長児~小学生と保護者/補助輪なし自転車の練習と交通安全ルールを学びます/15組



市制110周年記念 第九コンサート 合唱出演者

とき:6月5日(日)予定 **対象:**小学5年生以上で4月17日(日)、5月15日(日)の指揮者練習と6月4日(土)のリハーサルに必ず参加でき、指定する練習日におおむね参加できる方 **人員:**250人(選考) **参加料:**一般5,000円、高校生以下3,000円(豊橋合唱協会加盟の合唱団員を除く) **申し込み:**1月10日~21日に、ええじゃないか豊橋第九を歌う会事務局 望月(☎090・3852・5135) **問い合わせ:**ええじゃないか豊橋第九を歌う会事務局 望月、市役所文化課(☎51・2873)



平成28年度豊橋市非常勤嘱託員

採用予定職種/人員:ごみ処理作業員/1人 **応募資格:**健康で、ごみを取り扱う業務が可能な方 **勤務場所:**資源化センター **勤務時間:**週31時間 **報酬月額:**202,600円 **嘱託期間:**平成28年4月1日~平成29年3月31日※引き続き業務があり、かつ勤務状況が良好な場合に限り、1年単位で原則4回まで更新可 **申し込み:**1月22日午後5時15分(必着)までに直接または郵送で申込書、履歴書、返信用封筒を施設課(〒441-3125 豊栄町字西530 資源化センター内☎46・5304)※募集要綱・申込書は施設課、ホームページ(<http://www.city.toyohashi.lg.jp/2834.htm>)で配布

情報あれこれ



「はたちの献血」キャンペーン

今年、成人式を迎える方を中心に献血へのご理解とご協力をお願いし、不足しがちな冬場の血液確保を推進しています。「はたちの」の記念に、ぜひ400mL献血、成分献血にご協力ください。

実施期間:1月1日(祝)~2月29日(月) **問い合わせ:**愛知県赤十字血液センター豊橋事業所(☎32・1331)、市役所福祉政策課(☎51・2355)



認知症座談会

とき:2月10日(水)午後1時~3時30分 **ところ:**あいトピア(前畑町) **対象:**認知症の方の介護者で、初参加の方 **内容:**認知症の方の家族同士で、介護の悩みなどについて話し合い、講師からアドバイスを受けます **講師:**伊苅弘之さん(福祉村病院副院長) **定員:**10人(申込順) **参加料:**無料 **申し込み:**2月3日までに住所、氏名、電話番号を豊橋市中央地域包括支援センター(☎54・7170)



募集

詳細は募集要綱などをご覧ください。



豊橋市民病院 各種運営事業者

■レストラン運営事業者

応募資格:おおむね50席以上の客席を有する飲食店における3年以上の営業経験を有し、募集要項記載の条件を満たす事業者 **営業開始予定時期:**平成28年6月

■職員食堂運営事業者

応募資格:おおむね100席以上の客席を有する食堂などにおける3年以上の営業経験を有し、募集要項記載の条件を満たす事業者 **営業開始予定時期:**平成28年5月

[共通事項]審査方法:書類・プロポーザル **募集要項の配布:**ホームページ(<http://www.municipal-hospital.toyohashi.aichi.jp/>) **問い合わせ:**市民病院管理課(☎33・6365)



市民病院

暮らし情報

支援・医療



精神障害者社会復帰教室 ほのぼの倶楽部

とき:第1・3・5水曜日、第2・4火曜日 午前10時~正午 **ところ:**保健所・保健センター(中野町字中原「ほいっぷ」内) **対象:**市内在住で、こころの病を持つ方 **内容:**創作活動、運動、交流会など **参加料:**無料 **申込先:**健康増進課(☎39・9145)



戦没者などの遺族に対する 特別弔慰金を支給します

対象:戦没者などの死亡当時の遺族で、平成27年4月1日において公務扶助料や遺族年金などを受ける方がいない場合で、次の順番による先順位の遺族1人①弔慰金の受給権者②戦没者などの子③父母、孫、祖父母、兄弟姉妹(戦没者などと生計関係がなかった方を除く)④③以外の父母、孫、祖父母、兄弟姉妹⑤①~④以外の三親等内の親族(戦没者などの死亡時まで引き続き1年以上生計関係があった方に限る) **支給内容:**額面25万円、5年償還の記名国債 **申請方法:**平成28年3月31日まで/直接、市役所特別弔慰金受付窓口(東館3階☎51・2379)、平成28年4月1日~平成30年4月2日/直接、市役所福祉政策課(東館3階☎51・2355) **その他:**1月1日から、手続きに請求者のマイナンバー通知カードまたは個人番号カードが必要です。また、手続きを行う方の本人確認ができる書類(運転免許証、旅券、在留カードなど)も持参してください

相 談

相談内容は秘密厳守。気軽にご相談ください。

※記載のない相談費用は無料。申し込みが必要な場合は申込期間が明記してあります

相談内容(対象など)	とき/定員(申込順)/担当※敬称略	ところ	問い合わせ(申込期間)
生活習慣病予防(糖尿病・高血圧など)の栄養相談 (市内在住の方)	1月14日(木)・28日(木)午前9時・10時30分、 午後1時30分・3時/管理栄養士	保健所・保健センター (中野町字中原「ほいっ ぶ」内)	健康増進課 ☎39・9145 (予約制。各前日まで)
心の相談 (女性)	1月20日・27日、2月10日の水曜日午後 1時30分～3時40分/2人/心理カウ ンセラー	男女共同参画センター 「パルモ」(神野ふ頭町 ライフポートとよはし内)	男女共同参画センター ☎33・2822(予約制。各 2週間前からの月～土曜 日午前9時～午後3時 ※祝日、第3月曜日を除く)
女性のための悩みごと電話相談	月～土曜日(祝・休日、第3月曜日、12 月29日～1月3日を除く) 午前9時～午後3時	—	女性相談室 ☎33・3098
金融相談 (市内中小事業者向け事業用融資)	1月12日(火)午後1時30分～4時30分/ 愛知県信用保証協会、市役所商工業振興 課職員	豊橋商工会議所 (花田町字石塚)	豊橋商工会議所 ☎53・7211、 商工業振興課 ☎51・2431
家庭児童相談 (家庭生活・学習・しつけなど)	1月14日(木)・28日(木) 午前10時～正午 月～金曜日(祝・休日、12月29日～1月 3日を除く) 午前10時～午後4時	こども未来館ここにこ (松葉町三丁目) 市役所こども家庭課 家庭児童相談室 (東館2階)	家庭児童相談室 ☎54・7830
不動産相談 (不動産の売買、賃借などの契約 やトラブル、空き家の活用)	1月18日(月)午後1時～4時(1組45分) / 4組	市役所安全生活課 (東館12階)	安全生活課 ☎51・2304 (予約制。1月4日午前8 時30分から) 安全生活課 ☎51・2304 (予約制。①は1月6日、 ②は1月13日午前8時30 分から)
弁護士による法律相談	①1月20日(水)②1月27日(水)午後1時～4 時(1組30分)/各6組	市役所安全生活課 (東館12階)	安全生活課 ☎51・2304 (予約制。1月8日午前8 時30分から)
不登校について考える親と教師 の懇談会 (不登校などで悩んでいる小・ 中学生の保護者)	1月22日(金) 午後4時30分～6時30分	教育会館(神野ふ頭町 ライフポートとよはし内)	教育会館 ☎33・2113
司法書士による相続登記相談 (不動産の相続・贈与など)	1月25日(月)午後1時～4時(1組30分) / 6組	市役所安全生活課 (東館12階)	安全生活課 ☎51・2304 (予約制。1月8日午前8 時30分から)
人権相談	月～金曜日(祝・休日、12月29日～1月 3日を除く) 午前8時30分～午後5時15分	名古屋法務局豊橋支局 (豊橋地方合同庁舎4階)	全国共通相談専用電話 ☎0570・003・110、 名古屋法務局豊橋支局 ☎54・9278 ※電話相談も可
子どもの相談 (虐待・子育ての悩みなど)	月～金曜日(祝・休日、12月29日～1月 3日を除く) 午前8時30分～午後5時15分	市役所こども家庭課 (東館2階)	こども家庭課 ☎51・2327
子ども・若者の相談 (不登校・いじめ・非行・ひき こもり・就労など)	月～金曜日(祝・休日、12月29日～1月 3日を除く) 午前10時～午後5時(木曜日は午後4時 まで)	青少年センター (牟呂町字東里)	子ども・若者総合相談窓口 (青少年センター内) ☎29・8070
DV電話相談	月～土曜日(祝・休日、第3月曜日、12 月29日～1月3日を除く) 午前9時～午後3時	—	DV相談室 ☎33・9980
DV面接相談	火・木曜日(祝・休日、12月29日～1月 3日を除く)午前9時30分～午後3時30 分/専門相談員	—	DV相談室 ☎33・9980 (予約制。月～土曜日午 前9時～午後3時※第3 月曜日、12月29日～1月 3日を除く)
母子家庭電話相談	毎月第2火曜日(祝・休日を除く) 午前9時～午後3時	—	豊橋市母子福祉会 ☎56・7100

■心配ごと相談

とき/ところ: 火・金曜日/八町地域福祉センター(八町通五丁目 ☎52・1341)、水曜日/つつじが丘地域福祉センター(佐藤五丁目 ☎64・5611)、木曜日/大清水地域福祉センター(大清水町字大清水 ☎25・6141)。いずれも午後1時～4時(祝・休日、12月29日～31日を除く) **内容:** 日常生活における困りごと、悩みごとなどの相談に応じます。電話相談可 **費用:** 無料 **申し込み:** 不要 **問い合わせ:** 豊橋市社会福祉協議会(前畑町 あいトピア内 ☎52・1111)

柿の里バスおかえりきっぷを 地区市民館などで配布します

配布期間: 1月4日(月)～3月31日(木)(地区市民館は1月5日(火)から) **対象:** 石巻地区市民館、東陵地区市民館、石巻老人福祉センターの利用者 **内容:** 対象施設の係員に、帰路で「柿の里バス」を利用する旨を伝えると、柿の里バス回数券(初乗り運賃相当額200円分)がもらえます **その他:** 数に限りがあります。詳細はホームページ(<http://www.city.toyohashi.lg.jp/10273.htm>)参照 **問い合わせ:** 都市交通課(☎51・2620)

市税コールセンターからの 電話催告を行っています

市では、税が未納となっている方に納税のお願いをする「市税コールセンター」を市役所納税課(西館2階)内に開設し、電話により納税の催告を行っています。
電話催告の日時: ①日～水曜日午前9時～午後4時45分 ②月～木曜日午後0時15分～8時を隔週で行っています※連絡が取れない方には、文書などによる催告業務を行っています **問い合わせ:** 納税課(☎57・2655)

東三河都市計画公園の 変更案を縦覧します

縦覧期間: 1月18日(月)～2月1日(月)(土・日曜日、祝日を除く) 午前8時30分～午後5時15分 **縦覧場所:** 市役所公園緑地課(東館9階) **縦覧内容:** 牛川洗島第一公園(牛川町字洗島)の変更 **意見書の提出:** 市内在住の方および利害関係のある方で意見のある方は、縦覧期間中に市長あてに意見書を提出することができます **問い合わせ:** 公園緑地課(☎51・2645)

1月からマイナンバーカードの交付を 順次開始します

問い合わせ マイナンバーコールセンター(☎43・5505
※月～金曜日午前8時30分～午後5時)

■マイナンバーカード(個人番号カード) とは

マイナンバーカードとは、マイナンバーに関する手続きを一枚でできる顔写真付きの公的な身分証明書です。取得は任意ですが、マイナンバーカードを希望する方は事前に郵送やインターネットでの申請が必要です。

■マイナンバーカードの交付方法

交付の準備ができた方に、市から交付通知書(はがき)が届きますので月～金曜日(祝日を除く)午前8時30分～午後5時に、市役所東館8階へ免許証などの本人確認書類、交付通知書、通知カードを持ってお越しください。

■注意事項

- 写真が条件を満たしていない場合は申請取り消しになることがあります。なお、顔認証システムによる照合を行います
- 代理人に交付を希望する場合は必要書類が異なりますので、事前に

お問い合わせください

- マイナンバーカードの初回交付は無料ですが、再交付には1千円が必要です
- 詳細は通知カードに同封の「個人番号カード交付申請のご案内」をご確認ください
- 混雑が予想されますので、時間に余裕を持ってお越しください
- 一部の世帯では、通知カードの配達が遅れる場合があります

■マイナンバーに関する詐欺にご注意ください!

- 市役所や県・国の関係機関が、口座番号や口座の暗証番号の情報などを聞いたり、お金のキャッシュカードを要求したりすることは一切ありません。電話、メール、訪問などにより、マイナンバーの安全管理対応の難しさなどを誇張した商品販売や不正な勧誘などには十分ご注意ください
- 「あなたの名前やマイナンバーを貸



マイナンバー
広報用ロゴマーク
「マイナちゃん」

してほしい」といった詐欺にご注意ください。なお、人を欺くなどして、他人のマイナンバーを取得することは法律により罰せられますが、不正な提供依頼を受けて自分のマイナンバーを他人に教えた場合は、刑事責任を問われることはありません

「通知カード」の再発送・交付期間について

マイナンバーの通知カードを郵送で受け取ることができなかつた方を対象に行っている「再発送・交付」手続きの受付期間を平成28年1月30日まで延長します(手続きの詳細は本紙11月15日号3ページ参照)。なお、未受領の通知カードの保管期間は3か月です。保管期間を過ぎた通知カードは廃棄し、その後の交付は再交付扱いで有料となりますのでご注意ください。



No1包装キャンペーンを実施します

問い合わせ 530運動環境協議会事務局(環境政策課内) ☎51・2414

No1包装キャンペーンは、市民のみならず、事業者のみならずと協力し、すぐにごみになる過剰な包装を削減して家庭から出るごみの減量を目的として実施します。買い物にはマイバッグを持参し、過剰包装やレジ袋を断るなど、買うときから捨てるごみのことを考えてみましょう。詳細はホームページ(<http://www.530toyohashi.aichi.jp/>)をご覧ください。

キャンペーン期間 1月1日(祝)～31日(日)※作品の応募締切は1月29日(必着です)

■マイバッグイラストコンクール

「こんなプリントのマイバッグを持ちたい」と思うようなオリジナルのイラストを募集します。

応募規程 市内在住の中学生以下で1人1作品。A4以下のサイズの横紙に白黒で描いた自作・未発表のもの。応募作品の諸権利は530運動環境協議会に帰属し、広報活動などで使用。応募作品の返却は不可。**賞** 下表のとおり **審査** 530運動環境協議会で審査を行い決定。結果は530レポート第62号(3月31日発行予定)および530運動環境協議会ホームページで発表 **応募方法** 1月29日(必着)までにオリジナルのイラスト、住所、氏名(ふりがな)、学年(年齢)、電話番号を530運動環境協議会事務局(環境政策課内)〒440-

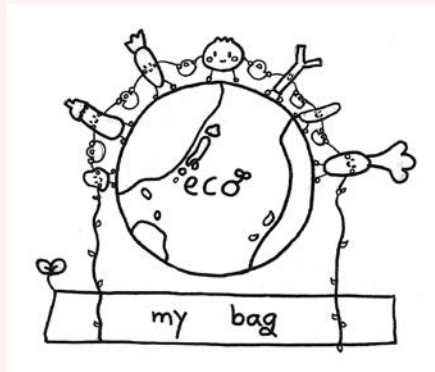
8501住所不要 ☎51・2414
56・5126 ☎530@city.toyohashi.lg.jp)

■賞

賞名	受賞者数/賞品
最優秀賞	1人/折りたたみ自転車
優秀賞	1人/折りたたみ自立式ハンモック
入選	2人/シチズン ソーラー腕時計
佳作	3人/コールマン バーベキューグリル
参加賞	応募者全員/コットンバッグ



キャンペーンイメージポスター (岩西小学校4年 神村弥姫さんの作品)



昨年のマイバッグイラストコンクール受賞作品 (中野小学校6年 若佐優衣さんの作品)

■530運動が40周年を迎えました

「自分のゴミは、自分で持ちかえりましょう」を合言葉に、美しいまちづくりを進める530運動が、40周年を迎えました。530運動40年の歩みを「530ラップ」と楽しいアニメで紹介していますので、ぜひご覧ください。



視聴用QRコード



530運動40周年記念動画「530ラップ」(<http://youtu.be/4VRcslgOcg>)

■530会員を募集しています

環境美化活動から省資源・省エネルギー、環境教育など、今後もさまざまな取り組みを行い、ごみがゼロになる社会を目指す本協議会の活動に参加・協力していただく会員を募集しています。

会費 法人・団体会員/1口1万円、個人会員/1口500円 **申し込み** 随時、直接530運動環境協議会事務局※ホームページからも申し込み可



1月 豊橋けいりん

(☎61・3136)

12月31日(木)			17日(日)		
1月1日(祝)	岸和田 (F I)	静岡 (F I)	18日(月)	大宮記念 (G III)	
2日(土)			19日(火)		
3日(日)			20日(水)	大垣 (F I)	
4日(月)	立川記念 (G III)		21日(木)	西日本カップ	
5日(火)			22日(金)		
6日(水)			23日(土)		
7日(木)			24日(日)	いわき平記念 (G III)	伊東温泉 (F I) ナイター
8日(金)	—		25日(月)		
9日(土)			26日(火)		
10日(日)	和歌山記念 (G III)	松山 (F I) ナイター	27日(水)		
11日(祝)			28日(木)	豊橋本場 F II	
12日(火)			29日(金)	西武園 (F I)	
13日(水)			30日(土)		
14日(木)	豊橋本場 F II	名古屋 (F I)	31日(日)	高松記念 (G III)	
15日(金)				2月1日(月)	
16日(土)		大宮記念 (G III)	2日(火)		

【早朝前売り】午前7時から
【開門予定】午前10時
【お知らせ】インターネットライブ中継
<http://www.keirin.toyohashi.aichi.jp/>

市政情報番組を放送しています

エフエム豊橋(84.3MHz)

●広報エフエムとよはし(15分間)

月～金曜日 7時45分、12時30分、17時44分

●ウィークエンドとよはし(5分間)

土曜日 9時50分

●もっと豊橋ずっと豊橋(1分間)

月～金曜日 8時10分、14時5分、18時15分

土・日曜日 13時30分ほか2回

CBCラジオ(1053・1485kHz)

●ほの国とよはしほっと情報(5分間)

日曜日 8時5分

ティーズ(CATV)地デジ12ch

●とよはしNOW(10分間)

毎日 7時10分、12時10分、15時10分、18時10分、22時10分

フェイスブック ツイッター
豊橋市Facebook・Twitterで市政情報などを発信しています

●防災・安全・安心情報

災害時における警報・避難所などについての情報はもちろん、交通事故や防犯情報についても情報を発信しています。

●豊橋の魅力情報

イベント情報や、ちょっといい話など豊橋の楽しい情報を発信しています。



小坂井バイパス回数通行券の払い戻しを行います

3月6日(日)から小坂井バイパスが無料で通行できるようになります。これに伴い、以下のとおり手数料無料で回数通行券の払い戻しを実施します。詳細は、愛知県道路公社ホームページ(<http://www.aichidourokousha.or.jp/>)をご覧ください。

■現金による払い戻し

1月6日～3月5日に直接、小坂井バイパス料金事務所(日色野町字前田☎0532・33・7945 ※毎日午前9時～午後6時)

■郵送による払い戻し

3月6日～9月30日に郵送で猿投グリーンロード事務所(〒470-0356 豊田市八草町大田1190-7)

【共通事項】問い合わせ:猿投グリーンロード事務所(☎0565・48・1546 ※月～金曜日(祝日を除く)午前9時～午後5時)



事件・事故 緊急事案110番

110番は緊急通報のための専用電話です。110番にかけると、警察本部通信指令室の係員が、

- ①何があったか
- ②それは、いつか
- ③その場所は、どこか
- ④犯人は、どうしたか
- ⑤被害の状況
- ⑥あなたの住所・氏名

などをお聞きします。あせらず、ゆっくり、落ち着いて話してください。事件や事故にあった、目撃したなどの緊急時には迷わず110番をしてください。110番は早さが大切です。あなたの素早い通報が犯人検挙につながります。

■緊急性のない相談など

警察相談専用ダイヤル(☎#9110)

■聴覚や言語に障害のある方

ファックス(☎0120・110・369)、携帯電話でWeb110番(<http://www.ap-web110.jp/>)

問い合わせ:豊橋警察署(☎54・0110)



全県域污水適正処理構想案を縦覧します

県内の各市町村で現在作成中の全県域污水適正処理構想は、污水处理施設の整備を経済的、効率的に進めることを目的とし、整備手法を集合処理(下水道、農業集落排水など)と個別処理(合併処理浄化槽)に選定するものです。

縦覧期間:1月4日(月)～18日(月)(土・日曜日、祝日を除く)午前8時30分～午後5時15分

縦覧場所:上下水道局下水道整備課(牛川町字下モ田)、ホームページ(<http://www.city.toyohashi.lg.jp/water/>) **その他:**縦覧期間中に市長あてに意見書を提出することができます **問い合わせ:** 下水道整備課(☎51・2781)



国道1号電線共同溝工事などに伴う通行規制のお知らせ

国道1号上り線(浜松方面)の伝馬町交差点から瓦町通にかけて、電線共同溝工事を行います。あわせて同区間下り線(名古屋方面)においても、歩道整備工事を行います。工事期間中は通行規制などを行いますので、ご理解・ご協力をお願いします。

工事期間:平成28年1月～平成29年3月午前9時～午後5時 **問い合わせ:**国土交通省名古屋国道事務所東三河維持出張所(☎53・0321)



宝くじの助成金で視聴覚資器材を整備しました

消防本部は、(一財)自治総合センターの行う助成事業で新たにプロジェクターなどの視聴覚資器材を宝くじの助成金で整備しました。女性防火クラブの行う地区研修などに使用していきます。

問い合わせ:消防本部予防課(☎51・3115)



整備した視聴覚資器材



1月

の緊急医

- 平成28年4月から外科緊急医の時間が変わります。詳細は本紙3月15日号に掲載予定です
- 各医療機関にお問い合わせの上、診療時間内に受診してください
- その他医療機関・診療科などについての問い合わせ 救急医療情報センター(☎63・1133)
- 精神科についての緊急問い合わせ/24時間受付 精神科救急医療情報センター(☎052・681・9900)

内科・小児科

休日…午前9時～正午、午後1時～5時(30分前に受付終了)
夜間【毎日】…午後8時～翌朝午前7時(〃)
※休日の正午～午後1時、午後5時～8時は休診。1月1日～3日
は休日診療。混雑時などは早めに受付を終了する場合があります

豊橋市休日夜間急病診療所
中野町字中原100「ほいっぷ」内 ☎48・1110

歯科

休日…午前10時～午後5時(30分前に受付終了)
平日…午後8時～11時(〃)
※1月1日～4日は休日診療

休日夜間歯科診療所
中野町字中原100「ほいっぷ」内 ☎39・9177

愛知県小児救急電話相談 ☎# 8000番(通じない方は☎052・962・9900) 毎日の夜間(午後7時～翌朝8時)
育児もしもしキャッチ 時間外電話相談☎0562・43・0555(あいち小児保健医療総合センター) 外来休診日を除く火～土曜日(午後5時～9時)

外科

金曜日…午後8時～10時 土曜日…午後7時～10時 休日昼間…午前9時～午後7時 休日夜間…午後7時～10時
月～木曜日…午後8時～10時は豊橋医療センター(☎62・0301)、成田記念病院(☎31・2167)、豊橋市民病院(☎33・6111)
上記時間帯以外は豊橋市民病院(☎33・6111)

1日(祝)	昼	きくち整形外科眼科クリニック(高師本郷町)	☎38・1010
	夜	きよし整形外科(花田二番町)	☎33・8688
2日(土)	昼	塩之谷整形外科(植田町)	☎25・2115
	夜	大岩クリニック(向草間町)	☎45・1013
3日(日)	昼	野崎クリニック(南栄町)	☎47・3308
	夜	クリニックいちょう(草間町)	☎35・7117
8日(金)		富士見台クリニック(富士見台4)	☎39・4025
9日(土)		成田記念病院(羽根井本町)	☎31・2167
10日(日)	昼	弥生病院(弥生町)	☎48・2211
	夜	とよはしにし整形リハクリニック(花田町)	☎39・7888
11日(祝)	昼	光生会病院(吾妻町)	☎61・3166
	夜	大島整形外科クリニック(東田町字井原)	☎62・5511

15日(金)		福井脳神経外科(立花町)	☎21・7001
16日(土)		花田いしかわクリニック(花田町)	☎32・2166
17日(日)	昼	たつおクリニック(高師本郷町)	☎46・4970
	夜	タキカワ整形外科クリニック(八町通5)	☎55・5111
22日(金)		二川病院(大岩町)	☎41・0011
23日(土)		はしら整形リハビリティクリニック(中橋良町)	☎29・8484
24日(日)	昼	向山クリニック(向山町)	☎66・0011
	夜	鷹丘クリニック(牛川町)	☎65・1112
29日(金)		江崎病院(新川町)	☎55・2525
30日(土)		岡村クリニック(佐藤2)	☎65・4100
31日(日)	昼	積善クリニック(大岩町)	☎65・6565
	夜	中島脳神経外科(下五井町)	☎54・6261

産婦人科

平日…午後8時～午前0時 休日…午前8時～午前0時※午前0時～午前8時は豊橋市民病院(☎33・6111)

1日(祝)		原医院(南大清水町)	☎25・2752
2日(土)		ジュンレディースクリニック豊橋(北山町)	☎38・0306
3日(日)		中岡レディースクリニック(東幸町)	☎63・5588
4日(月)		ジュンレディースクリニック豊橋(北山町)	☎38・0306
5日(火)		小石マタニティクリニック(つつじが丘2)	☎66・1212
6日(水)		マミーローズクリニック(高洲町)	☎32・6585
7日(木)		竹内産婦人科(新本町)	☎52・3453
8日(金)		つつじが丘ウイメンズクリニック(つつじが丘2)	☎66・5550
9日(土)		中岡レディースクリニック(東幸町)	☎63・5588
10日(日)		ひらでかおるクリニック(牟呂町)	☎37・5731
11日(祝)		パークベルクリニック(南松山町)	☎56・0020
12日(火)		原医院(南大清水町)	☎25・2752
13日(水)		中岡レディースクリニック(東幸町)	☎63・5588
14日(木)		ひらでかおるクリニック(牟呂町)	☎37・5731
15日(金)		パークベルクリニック(南松山町)	☎56・0020
16日(土)		原医院(南大清水町)	☎25・2752

17日(日)		マミーローズクリニック(高洲町)	☎32・6585
18日(月)		秋山産婦人科(西幸町)	☎48・6116
19日(火)		井嶋産婦人科医院(平川本町1)	☎63・1351
20日(水)		今泉産婦人科医院(仲ノ町)	☎62・7173
21日(木)		小石マタニティクリニック(つつじが丘2)	☎66・1212
22日(金)		ジュンレディースクリニック豊橋(北山町)	☎38・0306
23日(土)		ひらでかおるクリニック(牟呂町)	☎37・5731
24日(日)		井嶋産婦人科医院(平川本町1)	☎63・1351
25日(月)		竹内産婦人科(新本町)	☎52・3453
26日(火)		つつじが丘ウイメンズクリニック(つつじが丘2)	☎66・5550
27日(水)		中岡レディースクリニック(東幸町)	☎63・5588
28日(木)		原医院(南大清水町)	☎25・2752
29日(金)		ジュンレディースクリニック豊橋(北山町)	☎38・0306
30日(土)		パークベルクリニック(南松山町)	☎56・0020
31日(日)		今泉産婦人科医院(仲ノ町)	☎62・7173

耳鼻咽喉科

午前9時～午後5時※左記時間帯以外は豊橋市民病院(☎33・6111)

1日(祝)		吉見耳鼻咽喉科(野依台1)	☎25・7688
2日(土)		こんどう耳鼻咽喉科(大清水町)	☎29・3433
3日(日)		藤原耳鼻咽喉科クリニック(駅前大通1)	☎56・1385
10日(日)		井澤医院(東新町)	☎55・8936

11日(祝)		芳賀耳鼻咽喉科医院(西岩田1)	☎63・1030
17日(日)		飯塚医院(札木町)	☎52・3768
24日(日)		もりた耳鼻咽喉科(東脇1)	☎34・2001
31日(日)		木下耳鼻咽喉科(飯村北1)	☎63・2261

眼科

午前9時～午後5時※左記時間帯以外は豊橋市民病院(☎33・6111)

1日(祝)		きくち整形外科眼科クリニック(高師本郷町)	☎38・1010
2日(土)		成田記念病院(羽根井本町)	☎31・2167
3日(日)		小島眼科医院(西小池町)	☎45・4908
10日(日)		弥生病院(弥生町)	☎48・2211

11日(祝)		おおいし眼科(宮下町)	☎64・0081
17日(日)		たかし眼科医院(高師町)	☎47・2206
24日(日)		小島眼科医院(西小池町)	☎45・4908
31日(日)		エモア眼科(駅前大通1)	☎54・0481

柔道整復師

午前8時～午後8時

1日(祝)		さいとう接骨院(柱六番町)	☎37・5588
2日(土)		かわらまち接骨院(瓦町)	☎63・3930
3日(日)		加持接骨院(野依町)	☎25・6056
10日(日)		中山接骨院(向山町)	☎62・2419

11日(祝)		さかうえ接骨院(東郷町)	☎61・1681
17日(日)		まほろば接骨院(向山台町)	☎56・7400
24日(日)		仁見接骨院(牛川通3)	☎62・3302
31日(日)		小松接骨院(小松町)	☎39・8688

※この表は、医師の都合などで一部変更することがあります

財源確保を目的に有料広告を掲載しています。広告内容に関する一切の責任は広告主に帰属し、取扱商品等については、市が必ずしも推奨するものではありません。内容については直接広告主へ問い合わせてください。

全面広告

編集後記 110周年限定の企画をお見逃しなく!

あけましておめでとうございます。編集担当者一同、新年のお祝いを申し上げます。今年も、充実した情報を分かりやすくお伝えできる紙面づくりに努めますので、よろしくお願ひします。さて、平成28年は豊橋市110周年という節目の年です。今年限定の記念イベントなどを本紙で随時掲載していく予定ですので、ご注目ください。
(大林)

12月15日号 お詫びと訂正

23ページの「聴いて寄り添う、傾聴ボランティア」の申込先の電話番号について、「☎51・1111」とあるのは、正しくは「☎52・1111」でした。お詫びして訂正します。



豊橋市役所

〒440-8501 今橋町1番地 代表 ☎(0532)51・2111

編集・発行(毎月1日・15日)

広報広聴課 ☎51・2165 056・5711

☎ http://www.city.toyohashi.lg.jp/