

2016平成28年 3.1

hello
anniv.

こんにちは、110周年。
ずーつとよろしく、豊橋。

特集

支え合い活動は、あなたの生きがいくくり
「お互いさまの支え合い」を始めよう! ... ② ページ

東日本大震災から5年
防災・減災 決意新たに ... ④

乗小路トンネルが完成します ... ⑥

2016セ・リーグ公式戦を行います ... ⑨

広報
とよはし

TOYOHASHI



表紙写真: 商家「駒屋」に展示中の「福よせ雛」
(詳細は本紙2月1日号12ページ参照)



支え合い活動は、あなたの生きがいづくり 「お互いさまの支え合い」を始めよう！



「いつも悪いね、ありがとう」「困ったときはお互いさまですよ」。高齢化や核家族化が進む中、薄まりつつある地域のつながりを見直し、自分たちの住みたいまちをつくらうとする動きが注目されています。今回の特集では、支え合いを実現する元気なシニアたちに迫り、生き生きと暮らすためのヒントを探ります。

問い合わせ 長寿介護課 (☎51・2330)

地域から生まれる 支え合い活動と生きがい

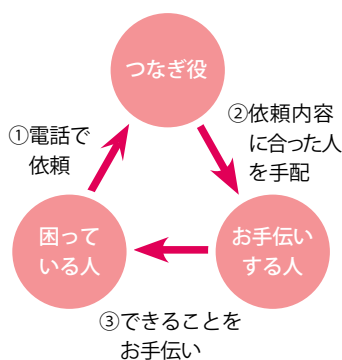
今、豊橋市は高齢化や核家族化により、高齢者のみで暮らす世帯が増えており、「買い物に行けない」「重いものが運べない」「家の掃除ができない」など、生活する上での困りごとを抱える人が増えてきました。
そんな中、近所や地域とのつながりを実現する、「支え合い活動」に動き出している方たちがいます。活動に取り組む世代は、元気なシニアの方が多く、支え合い活動を通して生きがいや、やりがいを見つけています。

支え合いが生まれるまで その一

身近な地域で支える仕組み 三本木お互いさまの会

「三本木お互いさまの会」では、庭の草取り、買い物、話し相手など、近所の方が少しずつできることを持ち寄って、地域で支え合う仕組みを考え、平成21年4月に会を立ち上げました。

■地域で支える仕組み



誰かの役に立つことが 「自分自身の元気の源」に

私は、人と接することがとても好きで、ヘルパーとして働いていましたが、退職を機に今までの経験がいかせると思い、「お互いさまの会」に参加しました。

今では、自分に無理のない範囲で週に1回、困っている方の買い物や病院の付き添いをするのが楽しみのなっています。
何度かお手伝いするうちに相

手のことが分かってきて、普段の暮らしの中でも気にかけるようになりました。こうして誰かの力になることは、「自分自身の元気の源」になっています。これからも地域の力になっていきたいですね。



三本木お互いさまの会
協力会員
大場 久子さん

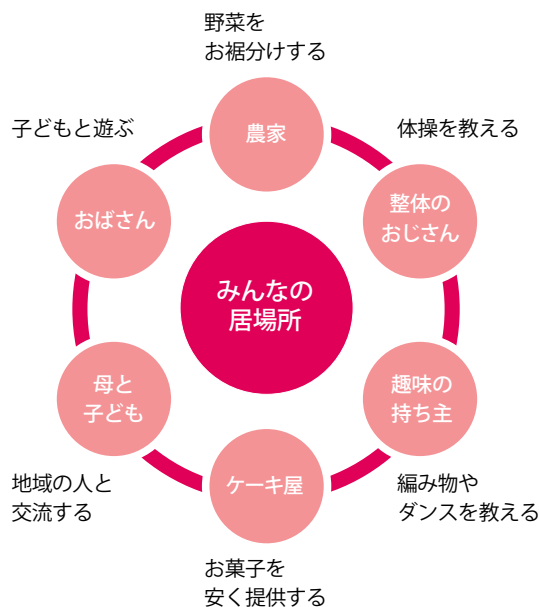


- ①障害があり、買い物に行けない方の自宅へ伺い、スーパーのチラシを見ながらほしいものを確認
- ②自転車で近くのスーパーへ買い物



- ①「地域のためなら」と、ケーキ屋さんが手作りお菓子を安く提供
- ②編み物が得意な方が興味のある方に教える

■地域とつながる楽しさがある「みんなの居場所」



支え合いが生まれるまで その二

地域とつながる楽しさを再発見 小松町みんなの居場所



「小松町みんなの居場所」は、困っている方を誰かが気にかけて、お互いに支え合うことができる地域をつくりたいという思いで、平成26年6月に始まりました。月に1回、集会所は地域の方の賑やかな笑い声に包まれます。

地域っておもしろくて、わくわくします！

地域の方が顔見知りになれるような場をつくっておくことが、5年、10年先の自分たちにとって大切なことだと考えて、地域の方に居場所づくりの相談を持ちかけたり、居場所にお花を飾って明るい雰囲気にしてみたり、自分で用意できるものは準備してきました。そうしているうちに、近所のお店の方も、地域の方も、



小松町みんなの居場所 長縄 和子さん

自治会も「力になるよ」と声をかけてくれるようになりました。今では、地域のいろいろな方が関わって「みんなの居場所」が成り立っています。ここをきっかけに、地域のあちこちでつながりが生まれていくと嬉しいです。

みんなで「お互いさまのまち」をつくりましょう

市では、昨年度に引き続き、支え合い活動の方法や活動者のまちへの思いを市民のみなさんに伝え、活動を地域に広げるイベント（左記）を開催するほか、支え合いづくり活動に関する相談を随時受け付けています。

あなたも、地域の人も笑顔になれる、支え合いのあるまちづくりを始めてみませんか。



まちの支え合いづくりフェア

とき 3月13日(日)午前10時～午後3時30分
ところ 大清水まなび交流館「ミナクル」(大清水町字彦坂) **対象** 支え合い活動に取り組んでみたい方・活動中の方 **内容** 誰でも気軽に集まっておしゃべりできるまちの居場所づくり、ちょっとした困りごとを支え合う活動、健康体操、認知症サポートなどのブース出展 **その他** 参加者に紙コップホルダーをプレゼント

※市内の支え合い活動実施場所は、市役所長寿介護課(東館3階)などで配布の「アクティ」「まちの居場所のつくり方」でご確認ください

東日本大震災から5年 防災・減災 決意新たに

問い合わせ
防災危機管理課 ☎51・3116

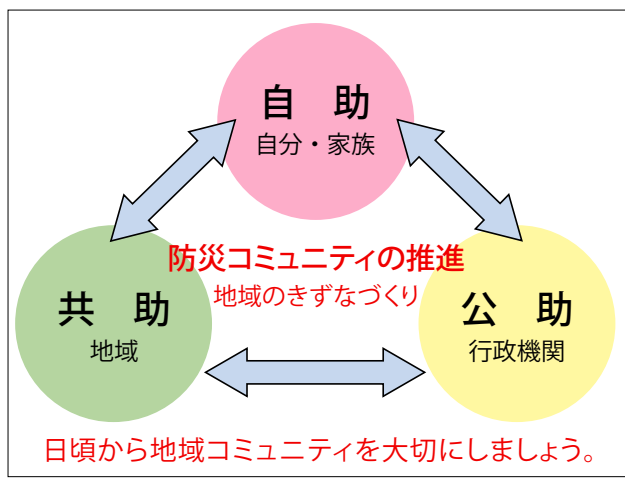
平成23年3月に起きた東日本大震災から5年が経とうとしています。東日本大震災では、マグニチュード9.0、最大震度7を観測し、地震で発生した大津波は災害の恐ろしさや深い悲しみを残しました。私たちの地域でも、南海トラフでの大きな地震が危惧されています。未曾有の被害をもたらした東日本大震災を教訓に災害への備えを万全にし、被害を最小限に抑えましょう。



震災後の宮城県南三陸町のようす

災害に備える心得 3か条

- その一 自分の命は自分で守る
災害による犠牲者をなくすためには、一人ひとりが「いざという時、最終的に自分の身を守るのは自分自身である」という原点に立ち返ることが重要です。
- その二 次に、家族
家族でいざという時のための対応を確認しておくことが、家族の命を守ることにつながります。
- その三 そして、地域
災害時には地域や隣近所で助け合う「共助」が重要です。日頃から地域とのつながりを大切にしましょう。



あなたは大丈夫？ 再度確認を

災害はいつ襲ってくるかわかりません。この機会に、災害から逃れるための準備ができていますか、今一度確認してみましょう。

- 安否・避難確認**
- 家族の安否確認の方法を決めている
 - 避難場所・避難経路が決まっている
 - 非常持出品を準備している
 - 3日以上可能な限り1週間分程度の備蓄をしている

住宅の耐震性

- 家の耐震診断を受けた
- 家の耐震改修をした
- 家具の固定など
- 家具は全て固定している
- 窓ガラスなどに飛散防止フィルムを貼っている

火災防止措置

- 消火器を準備している
- 住宅用火災警報器を設置している

東日本大震災の犠牲者に追悼の意を表し、サイレンを吹鳴します

市では、震災の恐ろしさを忘れることなく、また、犠牲になった方々に追悼の意を表すため、発災日にサイレンを吹鳴します。みなさんも黙とうをお願いします。

とき 3月11日(金)午後2時46分から1分間
その他 市役所で半旗を掲揚します

宮城県南三陸町の今

南三陸町は、宮城県北部に位置し、東は太平洋に面した街です。東日本大震災では、620人もの尊い命が犠牲となり、大きな被害を受けました。発生から5年が経とうとしている今日でも、避難生活を余儀なくされている方がいるのが現状ですが、日々復興に向けて頑張っています。

なお、豊橋市では震災直後から職員を南三陸町に派遣し、復興支援に取り組んでおり、現在も2人の職員が現地で業務をしています。



大津波による被害を受け、壊滅状態となった南三陸町の家屋

■元氣溢れる「南三陸復興市」
「福が興る市」という願いを込めて命名され、復興のシンボルとなっています。さまざまな食をテーマに各種イベント、パフォーマンスを毎月開催しています。



震災発生のおよそ1か月後から毎月開催している「南三陸復興市」の様子

■絶品！「南三陸キラキラ丼」
南三陸が誇るA級グルメ。春夏秋冬で旬な魚介類を豪快に盛り込んだ丼です。お店によって具材も盛り付け方もさまざまです。



イクラやウニなど地元産の新鮮な海産物がたっぷりの「南三陸キラキラ丼」(南三陸町観光協会提供)

派遣職員リポート

「5年が経つ今だからできる支援を」

南三陸町産業振興課 三矢昌枝
(豊橋市派遣職員)

今年度から南三陸町への派遣職員として、主に被災した水田や畑の復興支援業務に携わっています。津波で農地の土が流出してしまったので、今後数年かけて土壌改良をしながら作物を育てていくという復旧事業を行っています。

東日本大震災から5年が経とうとしていますが、被災前の状態に戻るにはまだまだ長い時間が必要です。そのために豊橋市から応援できる方法もたくさんあります。

例えば、南三陸町の海産物などを「買って・食べて応援」したり、季節で移り変わる絶景を「旅して応援」したり、「ふるさと納税・募金をして応援」するなど、個人でできることはさまざまです。引き続き、東北地方の復興支援にご協力をお願いします。



南三陸町産業振興課にて

4月1日(金)から

指定ごみ袋制度が始まります

問い合わせ 環境政策課 ☎51・2454

ごみ分別やごみ出しマナーの徹底のために、4月1日(金)から、「もやすごみ」と「こわすごみ」は市指定のごみ袋に入れてごみステーションに持ち出していただくようご協力をお願いします。

■注意事項

- 3月31日(木)までは、指定ごみ袋に加え、透明または半透明の袋でも「もやすごみ」「こわすごみ」を持ち出すことができます
- 「もやすごみ」「こわすごみ」以外の家庭ごみは、今まで通り透明または半透明の袋で持ち出してください

指定ごみ袋は、市販のごみ袋と同様、スーパーなどで市場価格で販売されています(市では袋の価格を定めません。販売店によって価格が異なります)



- もやすごみ用の指定袋は、白色半透明の袋に赤文字
 - こわすごみ用の指定袋は、白色半透明の袋に黒文字
- ※袋のサイズは45ℓ、30ℓ、20ℓ、10ℓ

市政トピックス

乗小路トンネルが完成します

問い合わせ

愛知県東三河建設事務所
 路整備課(☎52・1385)、
 市役所道路建設課(☎51・2520)

現在事業進捗中の主要地方

道東三河環状線の一部である乗小路トンネル(630m)が完成し、多米町と牛川町の区間(約1.1km)が通行できるようになります。

開通日時 3月12日(土)午後4時(予定)

■トンネル完成記念式典を開催します

開催します

とき 3月12日(土)午前10時〜11時30分(予定) **ところ**

る 多米町側トンネル入口前 **内容** 式典およびテープカット、多米・鷹丘校区の和太鼓団体によるセレモニーなど **その他** 終了後

両校区によるイベントを行います(正午〜午後2時30分予定)。駐車場はありませんので公共交通機関をご利用ください



位置図



拡大図

不妊治療費の助成制度が変更されます

問い合わせ

こども保健課
 (☎39・9157)

■特定不妊治療費補助金制度

(平成28年1月20日治療終了分から)

変更内容 ①初回分の申請に限り、助成額の上限が15万円の治療を30万円に拡大します②特定不妊治療に至る一環として精子を精巣または精巣上体から採取するための手術を行った場合、上限15万円まで助成します

■一般不妊治療費補助金制度

(平成28年4月1日以降の治療分)

変更内容 助成対象になる治療が「治療開始時の妻の年齢が43歳未満の治療」のみになります。ただし、妻の年齢が43歳以上で平成28年3月に受診した方は、その治療にかかる助成期間(2年間)は助成の対象となります。また、妻の年齢が43歳以上で平成27年度に申請した場合、平成28年度以降であっても助成期間(2年間)が終了するまでは制度の対象となります

三遠南信

お出かけ情報



遠州地区

浜松市

日本の春は浜名湖から

浜名湖花フェスタ2016

浜名湖花フェスタは、浜名湖周辺の花の名所をめぐるキャンペーンです。メイン会場となる

はままつらフラワーパークでは、日本初女性樹木医で同園理事長の塚本こなみさんが手がけるフジ、1500株のバラ、100万本のハナシヨウブなど、季節を彩る「花々のリレー」が訪れる人を魅了します。また、期間中はフラワーパーク以外にもさまざまなイベントやお得な割り引きが受けられる施設がいっぱいです。

色とりどりの花が咲き誇る花の浜名湖へ、ぜひ足をお運びください。

■浜名湖花フェスタ2016

とき 3月19日(土)〜6月12日(日)

〈関連イベント〉

①世界一美しい

「桜とチューリップの庭園」

とき 3月下旬〜4月中旬

②夜桜ライトアップ

とき 3月26日(土)〜4月10日(日) (予定)

③ヨルダン園花「ブラックアイリス」を特別公開!

とき 4月上旬(予定)

「共通事項」その他 詳細はホームページ(<http://hamanatsu-daisukinet>)参照 **問い合わせ**

はままつらフラワーパーク(☎053・487・0511)、浜名湖花フェスタ実行委員会(☎053・487・0152)



桜とチューリップの庭園

情報ひろば

催しの開催期間中でも、施設の休館日などがあります。詳細はお問い合わせください。

豊橋市の「ほの国こどもパスポート事業」対象施設
総合動植物公園、市民プール、視聴覚教育センター(プラネタリウム)、自然史博物館、美術博物館、二川宿本陣資料館、青少年センター(体育館)、こども未来館(まち空間)
※詳細は各施設にお問い合わせください

催し情報

楽しむ・学ぶ

とよはし野菜 De ヘルシー料理教室 地元野菜を使って料理を作ろう

とき:3月28日(月)午前10時～午後1時(午前9時40分受け付け) **ところ:**保健所・保健センター(中野町字中原「ほいっぷ」内) **対象:**市内在住・在勤の方 **内容:**豊橋産の野菜と果物の講話を聴いた後、野菜たっぷりなヘルシー料理を作ります **講師:**食生活改善推進員ほか **定員:**20人(抽選) **参加料:**500円(食材費) **申し込み:**3月15日までに講座名、郵便番号、住所、氏名、年齢、電話番号を健康増進課(☎39・9145 国kenko-info@city.toyohashi.lg.jp)

みなとふれあい体験イベント 花王(株)豊橋工場見学会

とき:3月28日(月)午前9時10分、午後1時10分(各2時間30分程度) **集合・解散:**カモメリア(神野ふ頭町) ※バス使用 **対象:**小学生以上(小学生は保護者同伴) **内容:**花王(株)豊橋工場での製造ラインの見学、スキンケアクリームの作成体験など **定員:**各40人(申込順) **参加料:**無料 **申し込み:**3月1日～17日に希望時間、参加者全員の氏名・年齢、代表者の住所・電話番号を、みなと振興課(☎34・3710)

カブトムシ飼育親子教室

とき:3月26日(土)午前9時30分～11時30分 **ところ:**牟呂高齢者活動センター(牟呂町字東里) **対象:**市内在住の幼児・小学生と保護者 **内容:**シルバー会員の指導でカブトムシの飼育方法を学びます。幼虫ペアとエサマットを持ち帰れます **定員:**25組(申込順) **参加料:**無料(材料費など700円必要) **申し込み:**3月1日～15日(必着)に返信先明記の往復はがきで住所、氏名(フリガナ)、生年月日、電話番号を(公社)豊橋市シルバー人材センター(〒441-8087牟呂町字東里42-2 ☎48・3301)

早春の里山散策と庭園の花観賞会

とき:3月26日(土)午前10時～正午(小雨決行) **ところ:**岩崎広場(岩崎町字長尾ほか) **集合・解散:**高山広場内駐車場(飯村町字高山) **対象:**どなたでも(小学生以下は保護者同伴) **内容:**岩崎里山の会の案内で、里山の自然観察と庭園に咲く花の観賞を行います **定員:**20人(申込順) **参加料:**無料 **申し込み:**3月1日～18日に公園緑地課(☎51・2645)

ひかり Baby 教室

とき:5月10日、7月12日、9月13日、11月8日、来年1月17日、3月14日の火曜日(全6回)午後1時30分～3時 **ところ:**つつじが丘地域福祉センター(佐藤五丁目) **対象:**おおむね平成26年7月～平成27年6月生まれの子どもと保護者で、初めて参加する方 **内容:**親子で手遊び、リズム遊び、玩具製作や歯科医による講演、手作りおやつを試食などを行います **定員:**25組(抽選。当選者には3月25日にEメールで通知) **参加料:**無料 **申し込み:**3月14日～21日に住所、親子の氏名(ふりがな)、子の生年月日・性別・アレルギーの有無、電話番号を豊橋ひかり乳児院(国 hikari-baby@tf-jigyokai.org) **問い合わせ:**豊橋ひかり乳児院(☎62・0019 国64・7535)、こども未来政策課(☎51・2325)

とよはし大人の鬼ごっこコン

とき:3月19日(土)午前10時～午後3時 **ところ:**青少年センター(牟呂町字東里) **対象:**市内在住・在勤で18歳以上の方 **内容:**丸一真也さん(心理カウンセラー)によるコミュニケーション上達講座と大人も楽しめるスポーツ鬼ごっこ体験で、若者のコミュニケーション能力を高めます **定員:**30人(申込順) **参加料:**1,500円(昼食代など) **持ち物:**室内用シューズ、タオル、飲み物 **申し込み:**3月1日から青少年センター(☎46・8925)

春のシイタケ菌打ち体験

とき:4月3日(日)午前10時～午後0時30分 **ところ:**嵩山山地公園(嵩山町字北山) **対象:**どなたでも(中学生以下は保護者同伴) **定員:**30人(抽選) **参加料:**800円 **持ち物:**飲み物、金づち、軍手 **その他:**ホダ木(種菌をつける原木)2本を持ち帰れます **申し込み:**3月22日(必着)までに返信先明記の往復はがきで参加者全員の住所・氏名・年齢・電話番号をNPO法人穂の国森づくりの会(〒440-0888駅前大通二丁目46 ☎55・5272)

コミュニティバス 柿の里バス カタクリバスツアー

とき:3月15日(火)～30日(水)(土・日曜日、20日・21日を除く)午前11時～午後3時30分 **集合・解散:**柿の里バス「赤岩口」停留所 **内容:**3月中旬～下旬にかけて見頃になる、カタクリやヒロハノアマナの群生地に柿の里バスで行きます。現地では、石巻・下条地域交通推進委員会の委員によるガイドが案内します **定員:**各8人(申込順) **その他:**開花状況などにより一部の開催日はツアーを実施しないことがあります。詳細はホームページ(<http://www.city.toyohashi.lg.jp/10273.htm>)参照 **申し込み:**参加希望日の前日までに都市交通課(☎51・2620)



カタクリの花



楽しむ・学ぶ

支援・医療

相談

談話

募集

情報あれこれ

**映画「地下鉄に乗って」上映会**

とき:3月20日(祝)午後2時 **ところ:**中央図書館(羽根井町) **内容:**浅田次郎原作、堤真一主演の映画「地下鉄に乗って」を上映します **定員:**100人(先着順) **参加料:**無料 **問い合わせ:**中央図書館(☎31・3131)

**てのひら祭り**

とき:3月26日(土)午前11時～午後2時(雨天順延27日(日)) **ところ:**東三ノ輪町集会所(三ノ輪町字本興寺) **内容:**豊丘高等学校による和太鼓演奏、大正琴演奏、視覚障害者によるハーモニカ演奏、模擬店など **問い合わせ:**NPO法人てのひら(☎62・2523)、障害福祉課(☎51・2697)

**障害者作品即売会 福祉の店**

とき:3月8日(火)～14日(月)午前9時30分～午後7時(14日は午後6時まで) **ところ:**イオン豊橋南店(野依町字落合) **内容:**豊橋市・東三河を中心とした福祉施設・事業所や在宅障害者の自主製品(縫製品、木工品、手芸品、加工食品など)、東北応援商品の販売 **問い合わせ:**(一社)愛知県セルフセンター(☎052・304・7890)、(福)ふたば・授産所ふくふく(☎65・5788)、障害福祉課(☎51・2697)

**健康栄養食品開発支援事業セミナー**

とき:3月24日(木)午後6時～8時 **ところ:**豊橋サイエンスコア(西幸町字浜池) **対象:**介護関係者、小売・流通関係者、食品製造会社など **内容:**市内のゼリー製造会社2社による地元農産物を使用した健康栄養ゼリーの試作品の紹介と、食生活に関する講演会 **講師:**蒔田寛子さん(豊橋創造大学保健医療学部教授)、長田絢さん(フードコンサルタント会社代表取締役) **定員:**40人(申込順) **参加料:**無料 **申し込み:**3月22日までに(株)サイエンス・クリエイト(☎44・1111) ※ホームページ(<http://www.tsc.co.jp/>)からも申し込み可

**おもしろサイエンスの日**

とき:3月20日(祝)午後1時～3時(随時参加可) **ところ:**視聴覚教育センター(大岩町字火打坂) **内容:**「空を飛ぶもの」をテーマに、サイエンス・ボランティアと一緒に簡単な工作や「風船ロケットでの当て」などの科学あそびを体験します **参加料:**無料 **申し込み:**不要 **問い合わせ:**地下資源館(☎41・2833)

**ワークショップ
めざせバルーンアートの達人(初級編)**

とき:①4月2日(土)・16日(土)②4月3日(日)・17日(日)(各全2回) 午前の部/午前9時30分～11時、午後の部/午後1時30分～3時 **ところ:**視聴覚教育センター(大岩町字火打坂) **対象:**新小学1年生以上(小学3年生以下は保護者同伴) **内容:**サイエンス・ボランティアと一緒に子どもから大人まで楽しめる花や動物などの初級向けバルーンアートを作ります **定員:**各部10人(各申込順) **参加料:**無料(材料費各1,300円必要) **持ち物:**マジックペン、物差し、はさみ、ごみ袋 **申し込み:**3月13日午前9時から視聴覚教育センター(☎41・3330)



バルーンアート(作品例)

**カリオン春の文化祭**

とき:3月6日(日)～12日(土)午前10時～午後5時(7日を除く。12日は午後1時まで) **ところ:**カリオンビル(松葉町二丁目) **内容:**カリオンビル利用者による、写真や書道、編み物などの趣向を凝らした作品の展示をします **その他:**6日は午後0時30分～3時30分に音楽会も開催 **観覧料:**無料 **問い合わせ:**市民センターカリオンビル(☎56・5141)

**とよはし健康の道を歩こう!
健康ウォーキング大会**

とき:3月27日(日)午前10時(午前9時30分受け付け) **受付場所:**岩屋緑地内 **コース:**健康の道「二川宿歴史・文化コース」 **参加料:**500円(傷害保険料など) **その他:**参加賞あり。2本のポールを使って歩く「ノルディックウォーク」の体験ができます **申込先:**サークルこまくさ 柳澤(広小路三丁目 アルプススポーツ店内 ☎54・8582) **問い合わせ:**サークルこまくさ 柳澤、健康増進課(☎39・9145)

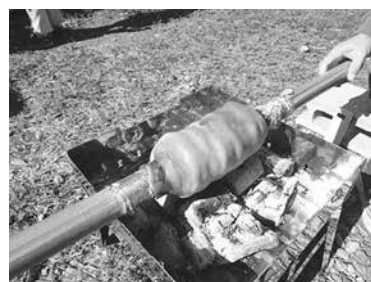
**少年自然の家 春のイベント****■春休みデイキャンプ****炭火で焼くバウムクーヘン教室**

とき:3月24日(木)～27日(日)午後1時～3時 **内容:**安全な炭火の作り方とバウムクーヘンの焼き方を学びます **講師:**日本キャンプ協会野外活動指導者 **定員:**各10組(申込順) **参加料:**各1組300円(燃料費。別途施設使用料が必要) **持ち物:**軍手、タオル、バウムクーヘンの材料など

■森の中で春を探してみませんか?**ネイチャーゲーム体験会**

とき:3月26日(土)午前10時～午後3時 **内容:**自然の中で春を感じながら体を使うゲームや、本格ピザ窯で焼くピザ作りを楽しみます **講師:**自然案内人(とよはしネイチャーゲームの会) **定員:**20人(申込順) **参加料:**1組500円(材料費) **持ち物:**軍手、タオル、ピザ用のトッピング具材、筆記用具

[共通事項]**ところ:**少年自然の家(伊古部町字下り) **対象:**5歳児以上(中学生以下は保護者同伴) **申し込み:**3月5日から少年自然の家(☎21・2301)



炭火で焼く手作りバウムクーヘン



2016セ・リーグ公式戦

中日ドラゴンズ vs 横浜DeNAベイスターズ

問い合わせ

東海ラジオ放送事業部(☎052・962・6151) ※月～金曜日午前10時～正午、午後1時～

5時、市役所スポーツ課(☎51・2866)

とき 5月25日(水)午後6時試合開始(午後4時開門予定) **ところ**

豊橋市民球場(岩田運動公園内) **前売り券の販売** 3月6日から豊橋・豊川市内の中日新聞販売店、サークルK・サンクス、ほの国百貨店、豊橋市体育協会事務局(S席のみ)、チケットぴあ(PCカード:591090)など **その他** 当日は駐車場がありませんので公共交通機関をご利用ください

■入場料(税込み)

内野席(全席指定)			外野席(自由席)	
SS席	S席	A席	おとな	子ども
6,200円	4,700円	3,600円	2,100円	500円

※外野席(子ども)は4歳児～中学生(3歳児以下は無料)

■中止の場合の払い戻し

払戻場所	払戻期間	時間
豊橋市民球場	5月26日(木)～29日(日)	午前10時～午後5時
ほの国百貨店6階プレイガイド	5月26日(木)～6月5日(日)	午前10時～午後6時30分

※サークルK・サンクスで購入した方は、購入した店舗で、5月26日(木)～6月5日(日)に払い戻しします



手筒花火放揚会場として整備!

吉田城リニューアルオープン

平成32(2020)年の東京オリンピック・パラリンピックの開催に向けて、本市発祥といわれる手筒花火の魅力を国内外に発信するため、吉田城鉄櫓前広場の整備と鉄櫓の展示物のリニューアルを行い、城を背景にした手筒花火放揚会場が誕生します。

今回、吉田城鉄櫓前広場の整備完了を記念して、記念式典とリニューアルオープンイベントを開催します。

とき 3月26日(土) **ところ** 吉田城鉄櫓前広場(豊橋公園内) **内容など** 下表 **参加料** 無料

■リニューアル内容

「吉田城鉄櫓前広場」手筒花火放揚会場として音響、照明などを整備

「吉田城鉄櫓内」パネル展示(地階/吉田城案内、1階/築城から廃城までの歴史、2階/城下町・宿場町の歴史、3階/天守の説明)



吉田城鉄櫓前広場

■リニューアルオープンイベント

イベント名	時間	内容など
風雲! 吉田城天下分け目の合戦※要事前申し込み。雨天中止。本紙2月15日号9ページ参照	午前8時30分～正午	小学生による新聞紙で作製した剣と兜を使ったチャンバラ合戦
記念式典	午前10時30分～10時45分	二川宿本陣まつりの雅姫・琴姫などによるテープカット、和太鼓演奏
「グレート家康公「葵」武将隊 酒井忠次」および「徳川家康と服部半蔵忍者隊」によるパフォーマンス	午前10時45分～11時15分	えんぶ演武、記念撮影
吉田城クイズラリー	午前11時～午後2時	吉田城をテーマにしたクイズラリー(正解者には記念品を進呈)
豊橋手筒花火特別放揚	午後6時～7時	しゃみせん三味線演奏、手筒花火放揚

問い合わせ

観光振興課(☎51・2430)



豊橋競輪場 健康イベント

とき:3月13日(日)午前10時～午後3時
ところ:豊橋競輪場(東田町) **内容:**名湯の足湯体験、カイロプラクティックマッサージ **参加料:**無料 **持ち物:**タオル(足湯体験のみ) **その他:**詳細はホームページ(<http://www.keirin.toyohashi.aichi.jp/>)参照 **申し込み:**不要 **問い合わせ:**豊橋競輪場(☎61・3136)

豊橋競輪場 自転車関連イベント バンクにおいでDAY

とき:3月20日(祝)午前10時～午後3時(午前9時30分受け付け) **ところ:**豊橋競輪場(東田町) **内容:**バンク走行体験、プロ競輪選手による模擬レース、キックバイク体験、緑日、サイクルタイムトライアルなどを行います **参加料:**無料 **持ち物:**バンク走行体験の参加希望者は自転車、ヘルメット、運動靴 **その他:**詳細はホームページ(<http://www.keirin.toyohashi.aichi.jp/>)参照 **問い合わせ:**豊橋競輪場(☎61・3136)

おいでよ!花園タウン お菓子の国へようこそ

とき:3月19日(出)午前10時～午後4時
ところ:花園商店街(花園町) **内容:**愛知大学地域政策学部の学生による子ども向けのビンゴ、ゲーム、飲食ブースの出展、愛知大学アカペラサークルの演奏など **参加料:**無料 **問い合わせ:**花園商店街振興組合(☎52・4486)、まちなか活性課(☎55・8101)

市民病院リウマチ講演会 および療養相談

とき:3月18日(金)午後1時～4時20分 **ところ:**市民病院講堂(青竹町字八間西) **内容:**自助具・装具・靴などの展示、リウマチのビデオ鑑賞、ワンポイントレクチャー、鳥養栄治さん(浜松医科大学整形外科診療助教)による特別講演「寛解達成後の関節リウマチ治療の工夫」、療養相談 **参加料:**無料 **申し込み:**不要 **問い合わせ:**市民病院リウマチ科(☎33・6111)

アクアリーナ豊橋 各種教室

■KICK BOXING
とき:①3月13日(日)午後3時30分～4時30分②3月26日(土)午後8時15分～8時45分
内容:キックボクシングのスキルとフォーム、筋力トレーニングを組み合わせた楽しいレッスンです **定員:**各15人(申込順) **参加料:**①800円(男女ペアで参加すると500円)②500円。いずれも当日集金。トレーニングルームは別料金必要

■ウェブストレッチレッスン
とき:3月24日(木)午後6時15分～6時45分、3月29日(火)午後1時45分～2時15分 **内容:**腰痛、肩こりの緩和、骨盤の歪み矯正、転倒予防などの効果が期待できるストレッチ教室です **定員:**各10人(申込順) **参加料:**各300円(当日集金。トレーニングルームは別料金必要)
[共通事項]**ところ:**アクアリーナ豊橋(神野新田町字メノ割) **対象:**中学生以上 **持ち物:**室内用シューズ、タオル、飲み物 **申し込み:**3月1日からアクアリーナ豊橋(☎31・4781)

高齢者虐待防止講演会 見守る介護 自分を責めずに頑張るすぎない認知症介護

とき:3月18日(金)午後2時～4時 **ところ:**公会堂(八町通二丁目) **対象:**市内在住・在学・在勤の方で、高齢者介護をしている方、高齢者介護に関心のある方、高齢者介護の関係者など **内容:**介護ストレスで家族を虐待しないよう、より良い介護を続けていくための家族の在り方についての講演です **講師:**秋川リサさん(女優) **定員:**300人(先着順) **入場料:**無料 **問い合わせ:**豊橋市中央地域包括支援センター(豊橋市社会福祉協議会内☎54・7170)、長寿介護課(☎51・3134)



秋川リサさん

豊橋素人歌舞伎保存会 定期公演

とき:3月20日(祝)午前11時開演 **ところ:**穂の国とよはし芸術劇場「プラット」(西小田原町) **演出:**「寿式三番叟」「寿曾我対面」「恋飛脚大和往来 封印切の場」「奥州安達原さんだんめ ぞでほすいもん ば おうしゅうあだちがほら 三段目 袖袂祭文の場」 **観覧料:**無料 **その他:**先着300人に粗品進呈 **申し込み:**不要 **問い合わせ:**豊橋素人歌舞伎保存会(☎53・0757)、文化課(☎51・2873)



寿曾我対面

図書館 de 法律「相続・遺言」

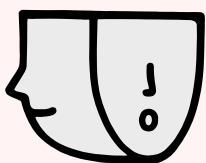
とき:3月12日(土)午後1時30分～4時30分 **ところ:**中央図書館(羽根井町) **内容:**足立陽一郎さん(足立法律事務所弁護士)による講義「相続・遺言をめぐる人間関係」、岡直人さん(第一法規株)による講義「図書館で利用できる法律データベース」、質問コーナー **定員:**180人(先着順) **参加料:**無料 **問い合わせ:**中央図書館(☎31・3131)



足立陽一郎さん

平成28年度市民協働推進補助金 公開プレゼンテーション

とき:3月25日(金)午後1時 **ところ:**市役所市民ギャラリー(東館1階) **内容:**市民活動団体や自治会などが行う活動を、資金面から応援する市民協働推進補助金へ応募した企画(くすのき補助金のみ)の公開プレゼンテーションを行います **その他:**企画内容などの詳細はホームページ(<http://www.city.toyohashi.lg.jp/2672.htm>)参照 **申し込み:**不要 **問い合わせ:**市民協働推進課(☎51・2483)



穂の国とよはし芸術劇場 PLAT



問い合わせ: 穂の国とよはし芸術劇場「プラット」(西小田原町 ☎ 39・8810 <http://www.toyohashi-at.jp/>)
※チケットの販売などはプラットチケットセンター (☎ 39・3090)

会員先行でのチケット購入は事前にプラットフレンズへの登録が必要です。詳細はお問い合わせください。

■詩のリーディング (お)もろい夫婦

とき: 4月22日(金)午後7時・23日(土)午後2時 内容: 萩原朔太郎賞受賞の詩人、平田俊子のおかしくも切なく、切なくも残こくな世界を中心とした朗読公演です 出演: 平田満 (構成・演出)、井上加奈子、平田俊子 入場料: 全席自由 (整理番号付き)。一般 3,000円、24歳以下 1,500円、高校生以下 1,000円 チケットの販売: 随時、プラットチケットセンター、チケットぴあ (☎ 0570・02・9999 [Pコード: 449-112])



平田満さん

■「とよはしアートフェスティバル 大道芸 in とよはし」ボランティア募集

とき: 5月4日(祝)・5日(祝)正午～午後5時 ところ: 穂の国とよはし芸術劇場「プラット」、豊橋駅周辺ほか 対象: 18歳以上で、4月15日(金)午後7時～9時・16日(土)午後1時～3時の事前説明会にいずれか1日参加できる方 活動内容: 事前準備や当日運営など 申し込み: 4月9日までに申込書を穂の国とよはし芸術劇場 (〒440-0887 西小田原町 123) ※申込書は市役所文化課 (西館 3階)、穂の国とよはし芸術劇場、ホームページなどで配布

こども未来館



休館日: 水曜日 ※変更の場合あり

問い合わせ: こども未来館 (☎ 21・5525)
<http://www.coconico.jp/>



携帯電話用
ホームページ
QRコード

紙面では全てのイベント、講座などをお伝えできないため、ここにここでは週1回程度イベント、講座情報をメールで配信しています。詳細はホームページをご覧ください。

- 3月のイベント 参加料: 明記していないものは無料 申し込み: 明記していないものは不要
- ハットおばさんの楽しい手品 とき: 3月12日(土)午前11時～正午 対象: 3歳以下の子どもと保護者 内容: 新聞紙など身近な物を使った楽しい手品で、不思議な世界を楽しめます
- KDDIケータイ教室 とき: 3月20日(祝)①午後1時30分～2時20分②午後2時30分～3時30分 対象: ①中・高校生②保護者・教員 内容: スマートフォン・携帯電話の利用で、いじめの加害者・被害者にならないようするための使い方を教わります 定員: 各40人(申込順) 申し込み: 3月1日からホームページで必要事項を入力
- 竹島水族館・生命の海科学館に行こう とき: 3月25日(金)午前9時～午後4時20分 対象: 小・中学生 内容: バスで移動し、生物の進化を体感します 定員: 40人(抽選) 参加料: 300円 申し込み: 3月15日までにホームページで必要事項を入力
- 体験プログラム
- 申し込み: 3月15日(必着)までに返信先明記の往復はがきで①番号・講座名(1通に1つ)②とき③参加者全員の氏名・学年(年齢)④代表者の氏名・電話番号を、こども未来館(〒440-0897 松葉町三丁目1)。またはホームページ(パソコン、携帯電話)内体験プログラム申し込みフォームから必要事項を入力

体験プログラム※詳細はホームページをご覧ください。

体験1 三河の鉄ごまを競おう とき: 3月20日(祝) 協力: 時習館高校 11 回生有志	体験6 ゲームクリエイターになろう プログラミングで自分だけのゲームづくりに挑戦! とき: 3月27日(日) 協力: 小嶋秀徳さん(フリーランスプログラマー)
体験2 魚屋さんになろう 新鮮な旬の魚をさばいてみよう! とき: 3月21日(休) 協力: 中村智彦さん(豊橋魚市場)	体験7 ゲームクリエイターになろう 春休みのオリジナルゲームをつくろう とき: 3月27日(日)、4月2日(土)(全2回) 協力: 小嶋秀徳さん
体験3 ニコリンストラップを作ろう とき: 3月26日(土)、4月3日(日)・10日(日) 協力: ガレージタカセ	体験8 三河産豚肉(300g)を解体して部位ごとに試食をしよう とき: 3月27日(日) 協力: 三河トコトン極め隊
体験4 家族ロボット教室 プログラミングに挑戦 とき: 3月26日(土) 協力: (株)富士通コンピュータテクノロジーズ	体験9 三河産豚肉で手作りソーセージを作ろう とき: 3月27日(日) 協力: 三河トコトン極め隊
体験5 手作りトマトケチャップに挑戦! とき: 3月26日(土) 協力: コーミ(株)	



さくらピア 各種イベント

①春こいまつり

とき:3月27日(日)午前10時～午後3時

ところ:さくらピア(東新町) **内容:**さくらピア利用者の活動発表を中心に、手話ライブ、ステージイベント、作品展、模擬店、東北応援バザーなどを開催します **入場料:**無料 **申し込み:**不要

②1 Day Zoo(1日動物園)

とき:3月29日(火)午前10時～正午、午後1時～3時 **ところ:**桜ヶ丘公園(東田町字西前山。雨天時は、さくらピア体育館) **対象:**小・中・高校生の身体障害者・療育・精神障害者保健福祉手帳所持者と家族、友人など※午後は障害をもたない小学生以下も可 **内容:**小動物とのふれあい体験ができます。ポニー乗馬体験(体重30kg以下の児童で各先着20人)もあります **定員:**各50人(申込順) **参加料:**無料

③春休みお楽しみ企画

映画「アークと少年」

とき:3月30日(水)午前10時～正午 **ところ:**ユナイテッド・シネマ豊橋18(藤沢町) **対象:**小・中・高校生の身体障害者・療育・精神障害者保健福祉手帳所持者(付添者同伴) **内容:**映画鑑賞会(1室貸し切り上映) **定員:**100人(申込順) **参加料:**500円

④障害者卓球教室

とき:4月2日～5月7日の土曜日(全6回) 午後6時～8時 **ところ:**さくらピア **対象:**市内在住の身体障害者・療育・精神障害者保健福祉手帳所持者(重度障害者は介護者同伴)と家族、友人 **講師:**天野高廣さん(豊橋卓球協会会長) **定員:**20人(申込順) **受講料:**500円 **持ち物:**室内用シューズ、あれば卓球ラケット

[共通事項] **その他:**詳細はホームページ(<http://hosyoren.jp/sakurapia/>)参照 **申し込み:**②～④は3月1日午前9時から、さくらピア(☎53・3153☎53・3200)



よくわかるトリエンナーレカレッジ

日程など:下表 **ところ:**穂の国とよはし芸術劇場「プラット」(西小田原町) **受講料:**無料 **問い合わせ:**豊橋文化振興財団(☎39・8810)、文化課(☎51・2875)

■よくわかるトリエンナーレカレッジ ※時間は午後2時～4時

とき	内容/講師※敬称略	定員(先着順)
3月12日(土)	あいちトリエンナーレとまちなかの協力や盛り上げ方について学びます/堀田勝彦(2016トリエンナーレ長者町会場推進チーム長)ほか	各30人
3月19日(土)	これまでの作品紹介や、あいちトリエンナーレについて学びます/石田尚志(あいちトリエンナーレ2016参加アーティスト)ほか	



若者就職サポート塾 in 豊橋

とき:3月23日(水)午前10時～午後4時 **ところ:**ロワジールホテル豊橋(藤沢町)

対象:おおむね45歳未満の若年求職者、家族 **参加料:**無料 **申し込み:**①のみ3月1日～18日に商工業振興課(☎51・2437)。②～④は不要

■若者就職サポート塾 in 豊橋

イベント名	内容/定員(申込順)
①キャリア相談	就職相談員による就職に関する相談とアドバイス。保護者からの相談にも応じます(1人約50分)/10人
②職業適性診断	パソコンの職業適性診断システムを利用した診断
③ハローワーク相談	ハローワーク豊橋の職員による職業相談窓口を開設
<同時開催> ④合同企業説明会	平成29年3月卒業予定の大学生、短大生などを対象とした企業説明会。中途採用、第二新卒者の方も参加できます

☎ zoo-ws@city.toyohashi.jp

申し込み 3月15日(必着)までに返信先明記の往復はがき、またはEメールで参加者全員の住所・氏名・年齢・電話番号を動植物公園ワークショップ係(〒441-3147大岩町字大穴1-238 ☎41・2186)に送付してください



展望塔プロジェクションマッピング(イメージ)



のんほいパーク&愛知大学ワークショップイベント 市民でつくる！プロジェクションマッピング

とき 3月26日(土)午後6時～9時(雨天順延27日) **ところ** 総合動植物公園 遊園地ゾーン **内容** 愛知大学文学部メディア芸術専攻との協働で、展望塔に映し出されるプロジェクションマッピングを実際に見ながらその魅力を体験し、参加者全員でのんほいパーク初のプロジェクションマッピングを作り上げます **定員** 300人程度(抽選。結果は3月23日までに全員に通知)

情報ピックアップ

楽しむ・学ぶ

支援・医療

相談

募集

情報あれこれ



自然史博物館 大型映像新番組

問い合わせ

自然史博物館(大岩町字大六 ☎41・4747)

3月1日(火)から自然史博物館大型映像で新番組の上映が始まります。生命誕生から38億年という壮大な進化のドラマをたどる「ダーウィンミステリー 生物進化の謎を追う」と、可愛らしく不思議に満ちたジャイアントパンダの

生態を、パンダ生態自然保護区での貴重な映像で紹介する「ジャイアントパンダ 故郷への旅」を上映します。観覧者にはプレゼントもあります。

休館日

月曜日(月曜日が祝日の場合は翌平日)

■上映時間と観覧料

番組名	上映時間	観覧料	
		大人	中学生以下
ダーウィンミステリー 生物進化の謎を追う(4K作品)	41分	500(400)円	200(160)円
ジャイアントパンダ 故郷への旅	35分	400(320)円	200(160)円

※()内は30人以上の団体料金。別途、総合動植物公園入園料が必要。
「ほの国こどもパスポート」の提示により無料

■上映スケジュール(3月1日(火)~24日(木))

火~金曜日		土・日曜日、祝・休日	
時間	番組名	時間	番組名
午前10時30分	ダーウィンミステリー	午前10時	ダーウィンミステリー
午前11時30分	ジャイアントパンダ	午前11時	ジャイアントパンダ
午後1時	ダーウィンミステリー	正午	ダーウィンミステリー
午後2時	ジャイアントパンダ	午後1時30分	ジャイアントパンダ
午後3時	ダーウィンミステリー	午後2時30分	ダーウィンミステリー
		午後3時30分	ジャイアントパンダ

※都合により変更する場合があります



©Mirage3D



©National Geographic

豊橋総合動植物公園

のんほいパーク の催し



自然史博物館(☎41・4747)

■企画展

新着資料展2015年度

とき 3月12日(土)~4月3日(日)

内容 平成27年度に新しく博物館に収蔵した標本や学芸員の研究成果について紹介します

■収蔵庫たんけん 化石標本

とき 3月19日(土)午後1時30分(約30分) 内容 博物館の収蔵庫に保管されている未公開資料を見学できます 定員 30人(先着順)

■ボランティアガイドツアー

とき 毎週土・日曜日午後1時~2時(各約25分) 内容 インポートホール、常設展示室の見どころを最近の話題をまじえ、わかりやすく案内します

休園日 月曜日(月曜日が祝・休日の場合は翌平日) 参加料 無料(総合動植物公園入園料必要) 駐車料金 普通車200円 中・大型車400円 申し込み 不要

のんほいパーク からこんにちは



ユキワリソウの仲間

ユキワリソウは、早春に白やピンク、紫色の小さな美しい花を咲かせるミスミソウ属の植物です。「雪の残る頃、雪を割って花を咲かせる」というのが名前の由来です。この仲間には、ミスミソウ、スハマソウ、オオスミソウなどがあり、葉の形や大きさ、花色の違いなどで分類されています。愛知県では東三河にミスミソウが多く、西三河、尾張にスハマソウが多く分布しています。花色はほとんど白色です。これに対し、オオスミソウは主に日本海側に分布し、花色も多彩で、園芸品種も多く作られています。

屋外植物園では、東三河に自生するミスミソウやユキワリソウの園芸品種を展示していますのでぜひご覧ください。



ユキワリソウ

アクアリーナホワイトデーイベント ホワイトインパクト

とき:3月13日(日) **ところ:**アクアリーナ豊橋(神野新田町字メノ割) **申し込み:**3月1日からアクアリーナ豊橋(☎31・4781)

■ホワイトインパクト

イベント名	時間	対象	内容/定員(申込順)	参加料
子供能力開発 スクール体験会	午前10時30分～11時25分	年長児～小学6年生	子供能力開発スクール(スケート教室)を体験できます。当日は入会金が無料です/20人	1,000円(教室終了後は別途施設利用料必要)
施設利用料無料 キャンペーン	午前10時30分～午後8時30分	スケート場を利用する男女ペアの女性	男女ペアでスケート利用すると、女性の施設利用料が無料です(貸靴代300円必要)	—
ペアスケート 無料体験会	午後1時～1時55分	中学生以上の男女ペア	男女ペア限定のスケート教室です/20人	無料(施設利用料必要)

健康づくりのためのスポーツ教室

定員:各20人(申込順) **申し込み:**各申込開始日の午前10時から参加料(おつりのないように用意してください)を豊橋市体育協会(岩田運動公園内☎63・3031)、総合体育館、武道館、総合運動場管理事務所、各地区体育館、トレーニングセンター、グリーンスポーツセンター※ピラティス教室は豊橋市体育協会のみ

■健康づくりのためのスポーツ教室

教室名	とき/ところ	対象/参加料/申込開始日	内容/定員/持ち物
ピラティス教室 (全7回)	4月6日～5月25日の水曜日(5月4日を除く)午前10時～11時30分/飯村地区体育館(飯村北一丁目)	女性/3,000円/3月10日	中高年の方にも効果的なローエクササイズです/20人/大きめのバスタオル
3B体操教室ジュニア (全6回)	4月14日・28日、5月12日・26日、6月2日・9日の木曜日午後5時～6時30分/総合体育館(神野新田町字メノ割)	3～10歳の子ども/2,000円(初回に用具貸出料500円(全6回分)が必要)/3月9日	3つの種具(ボール、ベル、ベルター)を使って楽しく体を動かします/各20人/室内用シューズ、バスタオル
3B体操教室 (全7回)	4月20日～6月8日の水曜日(5月4日を除く)午後1時30分～3時/総合体育館	女性/3,000円(初回に用具貸出料500円(全7回分)が必要)/3月9日	

テニス教室

ところ:市民庭球場(岩田運動公園内) **持ち物:**テニスシューズ、ラケット **申し込み:**各申込開始日の午前10時から参加料を豊橋市体育協会(岩田運動公園内☎63・3031) ※受付初日に定員に達しないコースは武道館、総合体育館、総合運動場管理事務所、各地区体育館、トレーニングセンター、グリーンスポーツセンターでも受け付けます。また、申込開始日に申込多数の場合は、受付人数を制限する場合があります

■テニス教室

コース	とき※雨天順延	対象/定員(申込順)/参加料/申込開始日
火曜コース (全7回)	4月5日～5月24日の火曜日(5月3日を除く)午前9時30分～11時	20人/4,000円/3月11日
水曜コース (全7回)	4月6日～5月25日の水曜日(5月4日を除く)午後1時30分～3時	25人/4,000円/3月9日
木曜ナイターコース (全7回)	4月7日～5月26日の木曜日(5月5日を除く)午後7時～8時30分	中学生以上/40人/5,000円/3月9日
金曜コース (全7回)	4月1日～5月20日の金曜日(4月29日を除く)午前9時30分～11時	20人/4,000円/3月11日
土曜ジュニアコース (全7回)	4月2日～5月14日の土曜日午後1時30分～3時	小学3～6年生/40人/3,500円/3月5日
土曜一般コース (全7回)	4月2日～5月14日の土曜日午後3時15分～4時45分	中学生以上/40人/4,000円(中学生は3,500円)/3月5日



豊橋市体育協会 スポーツ教室

申し込み: 3月9日午前10時から参加料(おつりのないように用意してください)を豊橋市体育協会(岩田運動公園内☎63・3031)、総合体育館、武道館、総合運動場管理事務所、各地区体育館、トレーニングセンター、グリーンスポーツセンター※アクアリーナ豊橋では受け付けできません

■豊橋市体育協会 スポーツ教室

教室名	とき	ところ	対象/定員(申込順)/参加料/持ち物/その他
空手道教室 (各全7回)	4月1日～5月13日の金曜日 午後7時～9時	石巻地区体育館 (石巻本町字出口)	小学生以上/各30人/各3,000円
	4月1日～5月20日の金曜日(4月29日を除く) 午後7時～9時	前田南(前田南町二丁目)・草間地区体育館(草間町字平東)	
	4月3日～5月15日の日曜日 午後7時～9時	武道館 (豊橋公園内)	
	4月5日～5月24日の火曜日(5月3日を除く) 午後7時～9時	新栄(新栄町字大溝)・浜道地区体育館(浜道町字桜)	
	4月6日～5月18日の水曜日 午後7時～9時	飯村地区体育館 (飯村北一丁目)	
	4月6日～5月25日の水曜日(5月4日を除く) 午後7時～9時	大清水(大清水町字大清水)・二川地区体育館(二川町字西向山)	
	4月7日～5月19日の木曜日 午後7時～9時	トレーニングセンター (豊栄町字西)	
	4月7日～5月26日の木曜日(5月5日を除く) 午後7時～9時	下五井(下五井町南田)・牛川地区体育館(牛川町字田ノ上)	
	4月9日～5月21日の土曜日 午後7時～9時	総合体育館 (神野新田町字メノ割)	
柔道教室 (全7回)	4月2日～5月14日の土曜日 午後1時30分～3時	武道館	小学生以上/100人/3,000円/柔道着
春季ソフトテニス教室 (各全7回。雨天順延)	[ジュニアコース] 4月2日～5月21日の土曜日(4月30日を除く) 午後3時～4時30分	市営軟式庭球場 (豊橋公園内)	小学3～6年生/60人/3,000円/テニスラケット・シューズ
	[ナイターコース] 4月2日～5月21日の土曜日(4月30日を除く) 午後7時～8時30分		小学3年生以上/120人/3,000円/テニスラケット・シューズ
	[女性コース] 4月13日～6月1日の水曜日(5月4日を除く) 午前10時～11時30分		女性/20人/3,000円/テニスラケット・シューズ
スケート教室 (4月コース) (全4回)	4月3日～24日の日曜日 午前8時30分～10時	アクアリーナ豊橋 (神野新田町字メノ割)	年長児以上/220人/3,000円(中学生以下は2,500円)/手袋、ヘルメット/貸靴あり(使用料1回300円必要※サイズは15cm以上)
ラグビーフットボール教室 (全7回)	4月3日～5月22日の日曜日(4月10日を除く) 午前9時～正午	市民球技場(岩田運動公園内)ほか	小・中学生/60人/2,000円
バスケットボール教室 (全6回)	4月3日～23日の土・日曜日 午後3時～5時	牛川地区体育館	小学生/60人/3,000円
ボウリング教室 (全3回)	4月4日(月)～6日(水) 午後1時30分～3時30分	岩屋キャノンボウル (岩屋町字岩屋下)	小学生以上/30人/一般3,000円、小・中・高校生2,000円、親・祖父母と小・中学生1組4,000円(貸靴料を含む)
バドミントン教室 (各全7回)	4月6日～5月25日の水曜日(5月4日を除く) 午後6時30分～8時30分	草間地区体育館	中学生以上/各40人/各3,000円/ラケット
	4月9日～5月21日の土曜日 午前10時～正午	新栄地区体育館	
サッカー教室 (各全7回。小雨決行)	4月10日～5月22日の日曜日 午前9時～11時	南稜中学校(植田町字的場)ほか	小学生/100人/3,000円 年中児～小学4年生/120人/3,000円/土曜日の予備日あり
	4月17日～6月5日の日曜日(5月29日を除く) 午前9時～11時	市民球技場ほか	
アーチェリー教室 (全7回)	4月17日～6月26日の日曜日(5月1日・22日、6月5日・12日を除く) 午前9時30分～11時30分	武道館	小学5年生以上/30人/3,000円/上肢健全であれば車椅子の方の参加も可



市民大学トラム

講座名	とき／ところ	内容／講師※敬称略	定員（抽選）／受講料	申し込み
家庭菜園でオーガニック野菜を育てませんか(全8回)	4月3日・10日・17日、5月15日・29日、6月12日・26日、7月17日の日曜日午前10時～正午／北部地区市民館	オーガニック野菜の育て方を、土づくりから学びます／大橋進吉(有機農法指導者)	20人／1,500円(別途種苗代2,000円必要)	3月20日までに、はがき、またはEメールで講座名、住所、氏名、電話番号を北部地区市民館(〒440-0081 大村町字仲川原48-5 ☎53・4212 📧hokubu@sala.dti.ne.jp)

勤労青少年ホーム 前期教養講座

日程など: 下表 **ところ:** 勤労青少年ホーム **対象:** 市内在住・在勤の、おおむね40歳未満の勤労青少年 **その他:** 勤労青少年ホーム友の会会費(500円)にご協力ください。講座の詳細はホームページ(<http://www.city.toyohashi.lg.jp/8989.htm>)参照 **申し込み:** 3月6日午前10時～午後3時、3月7日～19日(3月13日を除く)午後1時～8時に事前予約の上、4月4日～16日(4月10日を除く)午後1時～8時に受講料、友の会会費(任意)を勤労青少年ホーム(神野ふ頭町ライフポートとよはし内)※定員に達しない場合は事前予約なしでも4月4日から申し込み可。事前予約は3月7日～18日にホームページまたは3月6日開催のホーム祭(詳細は本紙2月15日号8ページ参照)でも可。ホーム祭では講座体験もあり **問い合わせ:** 勤労青少年ホーム(☎33・0555 📧kinroseisyonen-home@city.toyohashi.lg.jp)

■勤労青少年ホーム 前期教養講座(4月下旬から順次開講)

講座名	曜日	時間	定員(申込順)	受講料(教材費含む)
美文字にチャレンジ(全12回)	月	午後7時～8時30分	25人	4,000円
ベリーダンス(全10回)	月	午後7時～8時30分	30人	※1,500円
基礎のスイーツ・パン(全8回)	月	午後6時30分～8時30分	18人	7,700円
料理(各全10回)	基本の家庭料理	火	午後6時30分～8時30分	各30人
	かんたんクッキング	水		
茶道(各全12回)	裏千家	火	午後7時～8時30分	各15人
	せんぢやどうばいさりゅう煎茶道賣茶流	木		
	表千家	金		
アロマテラピー(全10回)	火	午後7時～8時30分	20人	10,100円
ピラティス(全10回)	火	午後7時～8時30分	30人	※1,500円
いけばな小原流(全12回)	水	午後7時～8時30分	20人	13,500円
ボクシングエクササイズ(全10回)	水	午後7時～8時30分	30人	※1,500円
フラダンス(全10回)	水	午後7時～8時30分	25人	※1,500円
陶芸(全11回)	木	午後7時～8時30分	16人	12,100円
英会話(初・中級)(全15回)	木	午後7時～8時30分	25人	3,000円
パワーヨガ(全10回)	木	午後7時～8時30分	30人	※1,500円
やさしいヨガ(全10回)	金	午後7時～8時30分	30人	※1,500円
好感が持てる話し方(全5回)	金	午後7時～8時30分	20人	※1,000円

※教材費がなく、受講料のみの講座です

■東三河広域連合 消費生活相談窓口一覧

名称	住所	開設時間	問い合わせ
東三河消費生活総合センター	豊橋市役所安全生活課(東館12階)	月～金曜日(祝・休日、年末年始を除く) 午前9時～午後4時30分	☎51・2305
東三河消費生活豊川センター	豊川市役所(豊川市諏訪1丁目1北庁舎4階)		☎0533・89・2238
東三河消費生活蒲郡センター	蒲郡市役所(蒲郡市旭町17-1新館2階)		☎0533・66・1204
東三河消費生活新城センター	新城市勤労青少年ホーム1階(新城市字西入船5-2)	月・火・木・金曜日(祝・休日、年末年始を除く) 午前9時～午後4時30分	☎0536・23・6260
東三河消費生活田原センター	田原市役所商工観光課(田原市田原町南番場30-1北庁舎1階)		☎0531・23・3818
東三河消費生活設楽相談室	設楽町役場産業課(設楽町田口字辻前14)	毎月第2水曜日(祝日の場合は翌日) 午前10時～午後3時	☎0536・62・0527
東三河消費生活東栄相談室	東栄町役場経済課(東栄町大字本郷字上前畑25)	毎月第3水曜日(祝日の場合は翌日) 午前10時～午後3時	☎0536・76・1812
東三河消費生活豊根相談室	豊根村役場商工観光課(豊根村下黒川字蕨平2)	毎月第4水曜日(祝日の場合は翌日) 午前10時～午後3時	☎0536・85・1311

4月1日(金)から東三河広域連合において消費生活相談を開始します。これまで、各市町村で行われていた相談業務を広域連合で一体的に行うことで相談サービスの向上を図ります。東三河地域在住の方は左表の全ての窓口で相談を受けることができます。

問い合わせ 東三河広域連合消費生活課(豊橋市役所安全生活課内) ☎51・23006

4月1日(金)から東三河広域連合で消費生活相談業務を始めます

豊橋市交通児童館

問い合わせ: 交通児童館(☎61・5818) <http://toyohashi.shoppro.co.jp/>



携帯電話用ホームページQRコード

休館日: 月曜日(祝日の場合は翌平日)

■3月のあそび場

なかよし広場 とき: 3月17日(木)午前10時・11時 内容: ふれあい歌あそび、パネルシアターなど 参加料: 無料 申し込み: 不要

■ホワイトデー企画 折り紙のバラを贈ろう

とき: 3月13日(日)午前10時・11時 内容: 折り紙でカラフルなバラを作り、大切な人に心を込めて贈ります 定員: 各15人(申込順) 参加料: 無料 申し込み: 随時、交通児童館窓口

■ハピファミコミュニケーション企画 未来のロボットは空気で動く!? ロボットアーム工作

とき: 3月27日(日)午前11時～正午 対象: 年中児以上(未就学児は保護者同伴) 内容: 空気で動くロボットアームを作ります 定員: 10人(申込順) 参加料: 500円(材料費) 申し込み: 随時、交通児童館窓口

■4月のプログラム

参加料: 無料 申し込み: 3月15日(必着)までに返信先明記の往復はがき(1通につき1家族)で①プログラム名(複数可)②とき③参加者の氏名(ひらがな)・年齢(参加時の月齢まで)・学年④保護者の氏名⑤電話番号を交通児童館(〒440-0864 向山町字池下35) ※窓口での普通はがきの受け付けも行います

プログラム名	とき	対象/内容/定員(抽選)/持ち物
運動あそび	4月2日(土)・9日(土) ①午前9時40分～10時40分 ②午前11時～正午	小学1～3年生と保護者/ボール遊び、とび箱/各20人/室内用シューズ
おやこふれあい体操	4月13日(水) 午前10時30分～11時30分	生後4か月～1歳未満児と保護者/20組
おやこヨガ	4月14日(木) 午前10時30分～11時15分	生後7か月～1歳半児と保護者/15組
リトミックあそび	4月15日(金) 午前10時30分～11時30分	1歳半～3歳児と保護者/15組
めざせ! わっぱなし	4月16日(土)※雨天順延17日(日) 午前9時15分～10時30分	年長児～小学生と保護者/補助輪なし自転車の練習と交通安全ルールを学びます/15組
おやこ造形あそび	4月24日(日) 午前10時～11時30分	年少児～小学生と保護者/イースターエッグ飾りを作ります/20組



花交流フェア出展作品

■オリジナルの花壇や自慢の鉢花

規格:花壇規模は4～8㎡。プランターや植木鉢一鉢の出品も可 **その他:**個人またはグループの花壇展示は希望により運搬を手伝います **申込期限:**3月31日

■寄せ植えコンテスト

規格:作品の直径が70cm以内で移動可能な寄せ植え(造花は不可) **募集点数:**60点(1人2点まで※応募多数の場合は1人1点) **申込期限:**4月10日

[共通事項] **出展期間:**5月3日(祝)～5日(祝) 午前10時～午後4時 **ところ:**豊橋公園 **出展料:**無料 **申込先:**豊橋みどりの協会 (☎41・7400)



東三河広域連合 介護保険事業計画策定委員

東三河広域連合の介護保険事業計画策定にあたり、医療や介護の専門家などで構成する委員会に参加していただく一般委員を募集します。

定員:3人 **応募資格:**豊橋市・豊川市・蒲郡市・新城市・田原市・設楽町・東栄町・豊根村在住で、介護保険制度および広域連合の推進に理解と意欲がある方 **任期:**平成28年4月～平成30年3月の2年間 **活動内容:**委員会(月～金曜日午後、年5回程度。初回は4月予定)へ出席し、市民目線で意見を述べていただきます※専門的知識は不要 **選考など:**書類審査により決定し、通知します **申し込み:**3月15日(必着)までに直接または郵送、ファックス、Eメールで応募用紙、800字程度の作文「東三河広域連合による、介護保険・高齢者福祉に期待すること」を東三河広域連合介護保険準備室(豊橋市役所東館3階 長寿介護課内 ☎440-8501 住所不要 ☎51・2331 ☎56・3810 kaigohoken@union.higashimikawa.lg.jp) ※応募用紙は東三河広域連合介護保険準備室、東三河広域連合ホームページ(<http://www.east-mikawa.jp/inner.php?id=6>)で配布



スポーツ傷害見舞金制度

対象:市内のスポーツ団体・クラブなど **原則**10人以上の団体 **適用期間:**4月1日～来年3月31日 **加入金:**1人年額50円 **支給内容:**監督・責任者の指導下の活動中の事故に対し、5日以上の治療日数に応じ5万円以内、死亡10万円以内 **申し込み:**3月11日から豊橋市体育協会(岩田運動公園内 ☎63・3031)

募集

詳細は募集要綱などをご覧ください。



市民病院パート職員 (病棟看護助手)

人員:若干名 **勤務時間:**①午前7時～午後2時45分②午前8時30分～午後4時15分③午前11時15分～午後7時④午後0時15分～8時⑤午後1時15分～9時(休憩45分)の交替制勤務。※①②は必須③～⑤はいずれか一つを選択 **賃金:**時給1,160～1,440円 **試験:**随時(申込受付後、日程連絡) **採用予定日:**平成28年4月1日以降 **その他:**経験や資格保持(介護職員初任者研修修了※旧ホームヘルパー2級以上)による加算などの優遇制度があります **申し込み:**月～金曜日午前8時30分～午後5時に直接または郵送で市販の履歴書(写真貼付)、資格を持っている場合は証明書の写しを市民病院管理課(〒441-8570 青竹町字八間西50 ☎33・6277)



自然史博物館 教育普及ボランティア

人員:若干名(選考) **対象:**特別企画展(7～10月開催予定)などで活動可能な方 **活動内容:**特別企画展やレクチャーテーブル(来館者への案内スペース)での解説、イベントの補助など **活動場所:**自然史博物館 **その他:**4月10日(日)午後2時～3時に新規申込者を対象に説明会を開催します。報償費・交通費・食事代などの支給はありません **申し込み:**3月1日～15日(必着)に、はがきで住所、氏名、年齢、電話番号、活動できる主な曜日・時間帯を自然史博物館(〒441-3147 大岩町字大穴1-238 ☎41・4747)

暮らし情報

支援・医療



スポーツ安全保険

対象:5人以上のスポーツ団体 **保険期間:**4月1日～来年3月31日 **掛金:**[子どものグループ]1人年額800～1,450円 [高齢者のグループ]1人年額1,200円 [成人のグループ]1人年額1,850円 **補償内容:**団体管理下の活動中の事故に対し、通院日額500円～後遺障害最高3,150万円(死亡最高2,100万円) **申し込み:**申込用紙を付属の封筒で(公財)スポーツ安全協会愛知県支部※申込用紙は3月8日から豊橋市体育協会(岩田運動公園内)、各体育施設、市役所スポーツ課(東館11階)で配布 **問い合わせ:**豊橋市体育協会(☎63・3031)



助産師・看護師の修学資金を貸与します

助産師・看護師養成施設(助産学校、看護専門学校、看護大学など)に在学中、卒業後に市民病院へ勤務する学生に対して、毎月無利息で修学資金を貸与します。 **貸与期間:**助産師・看護師養成施設に在学している期間 **貸与月額:**助産師養成施設/10万円以内(総額で120万円以内)、看護師養成施設/授業料の年額(上限48万円)を12で除した額 **その他:**助産師は卒業後、市民病院で貸与期間の3倍に相当する期間(上限3年)、看護師は卒業後、市民病院で貸与期間と同じ期間を勤務した場合は、修学資金の返還を免除します。詳細はお問い合わせください **問い合わせ:**市民病院管理課(☎33・6277)



市民病院

相 談



相談内容は秘密厳守。気軽にご相談ください。

※記載のない相談費用は無料。申し込みが必要な場合は申込期間が明記してあります

相談内容(対象など)	とき/定員(申込順)/担当※敬称略	ところ	問い合わせ(申込期間)
生活習慣病予防(糖尿病・高血圧など)の栄養相談(市内在住の方)	3月10日(木)・24日(木)午前9時～午後5時/管理栄養士	保健所・保健センター(中野町字中原「ほいっぶ」内)	健康増進課 ☎39・9145 (予約制。各前日まで)
子どものための心の相談(市内小・中学生と保護者)	3月11日(金)午後1時30分～5時30分/鎌倉利光(臨床心理士)	カリオンビル(松葉町二丁目)	教育会館相談室 ☎33・2115
思春期精神保健相談(市内在住で、ひきこもりや摂食障害などの思春期に多く見られる心の問題を抱える方と家族)	3月23日(水)午後1時30分～3時30分/4人/精神科医	保健所・保健センター(中野町字中原「ほいっぶ」内)	健康増進課 ☎39・9145 (予約制。3月18日まで)
心の相談(女性)	3月23日(水)、4月13日(水)午後1時30分～3時40分/各2人/心理カウンセラー	男女共同参画センター「パルモ」(神野ふ頭町ライフポートとよはし内)	男女共同参画センター ☎33・2822 (予約制。各2週間前からの月～土曜日午前9時～午後3時※祝・休日、3月22日を除く)
女性のための悩みごと電話相談	月～土曜日(祝・休日、3月22日を除く)午前9時～午後3時	—	女性相談室 ☎33・3098
家庭児童相談(家庭生活・学習・しつけなど)	3月10日(木)・24日(木)午前10時～正午	こども未来館ここにこ(松葉町三丁目)	家庭児童相談室 ☎54・7830
	月～金曜日(祝・休日を除く)午前10時～午後4時	市役所こども家庭課家庭児童相談室(東館2階)	
金融相談(市内中小事業者向け事業用融資)	3月10日(木)午後1時30分～4時30分/愛知県信用保証協会、市役所商工業振興課職員	豊橋商工会議所(花田町字石塚)	豊橋商工会議所 ☎53・7211、商工業振興課 ☎51・2431
行政書士による書類作成相談(契約書、遺言書、遺産分割協議書、農地転用、建築許可など)	3月11日(金)午後1時～3時(1組30分)/4組	市役所安全生活課(東館12階)	安全生活課 ☎51・2304 (予約制。3月9日午後5時15分まで)
弁護士による法律相談	①3月16日(水)②3月18日(金)③3月23日(水)午後1時～4時(1組30分)/各6組		安全生活課 ☎51・2304 (①は3月2日、②は3月4日、③は3月9日午前8時30分から)
不登校について考える親と教師の懇談会(不登校などで悩んでいる小・中学生の保護者)	3月25日(金)午後4時30分～6時30分	教育会館(神野ふ頭町ライフポートとよはし内)	教育会館 ☎33・2113
司法書士による相続登記相談(不動産の相続・贈与など)	3月28日(月)午後1時～4時(1組30分)/6組	市役所安全生活課(東館12階)	安全生活課 ☎51・2304 (予約制。3月14日午前8時30分から)
成年後見制度に関する相談	月～金曜日(祝・休日を除く)午前8時30分～午後5時15分	豊橋市成年後見支援センター(前畑町あいトピア内)	豊橋市成年後見支援センター(豊橋市社会福祉協議会 ☎57・6800) ※電話相談も可
子どもの相談(虐待・子育ての悩みなど)	月～金曜日(祝・休日を除く)午前8時30分～午後5時15分	市役所こども家庭課(東館2階)	こども家庭課 ☎51・2327
子ども・若者の相談(不登校・いじめ・非行・ひきこもり・就労など)	月～金曜日(祝・休日を除く)午前10時～午後5時(木曜日は午後4時まで)	青少年センター(牟呂町字東里)	子ども・若者総合相談窓口(青少年センター内) ☎29・8070
DV電話相談	月～土曜日(祝・休日、3月22日を除く)午前9時～午後3時	—	DV相談室 ☎33・9980
DV面接相談	火・木曜日(祝・休日を除く)午前9時30分～午後3時30分/専門相談員	—	DV相談室 ☎33・9980 (予約制。月～土曜日午前9時～午後3時※3月22日を除く)
母子家庭電話相談	毎月第2火曜日(祝・休日を除く)午前9時～午後3時	—	豊橋市母子福祉会 ☎56・7100

■心配ごと相談

とき/ところ: 火・金曜日/八町地域福祉センター(八町通五丁目 ☎52・1341)、水曜日/つつが丘地域福祉センター(佐藤五丁目 ☎64・5611)、木曜日/大清水地域福祉センター(大清水町字大清水 ☎25・6141)。午後1時～4時(祝・休日を除く) 内容: 日常生活における困りごと、悩みごとなどの相談に応じます。電話相談可 申し込み: 不要 問い合わせ: 豊橋市社会福祉協議会(前畑町あいトピア内 ☎52・1111)

カラスの巣作りによる 停電防止にご協力ください

毎年2～5月にかけて、カラスの巣作りがピークとなります。カラスは、巣作りに金属製ハンガーなどを使うことがあり、鉄塔や電柱の上に巣を作ると、漏電やショートで、広範囲な停電を発生させる恐れがあります(平成27年に豊橋市で確認された電柱の上での巣作りは約250か所)。中部電力(株)では、パトロールを強化して、カラスの巣作りの発見と停電防止措置に努めていますが、市民のみなさんも次の通りご協力をお願いします。

■停電防止のためのお願い

- 金属製ハンガー・針金などを、みだりに放置しないようお願いします
- 鉄塔・電柱にカラスの巣を発見したら、中部電力(株)豊橋営業所までご連絡ください

問い合わせ: 中部電力(株)豊橋営業所 (☎0120・985・633)、市役所環境保全課 (☎51・2385)

情報あれこれ

「事業系ごみガイドブック」を作成しました

事業系ごみ(仕事で出るごみ)の分別や処理の方法などについて、イラストなどでわかりやすく解説した「事業系ごみガイドブック」を作成しました。事業系ごみの適正な処理にご活用ください。

配布場所: 市役所廃棄物対策課(西館5階)・じょうほうひろば(東館1階)、東部環境センター(飯村町字高山)、資源化センター(豊栄町字西)、最終処分場(高塚町字東大縄手)、各窓口センター、各地区市民館、カリオンビル(松葉町二丁目)、



事業系ごみガイドブック

ホームページ (<http://www.city.toyohashi.lg.jp/24794.htm>) **問い合わせ:** 廃棄物対策課 (☎51・2410)

自衛官幹部候補生など

■幹部候補生

自衛隊組織の骨幹である幹部自衛官として部隊を指揮します。一般・歯科・薬剤科の3つのコースがあります

受付期間: 一般/3月1日(火)～5月6日(金) 歯科・薬剤科/3月1日(火)～4月22日(金) **試験日:** 5月13日(金)～15日(日)の指定する日

■予備自衛官補

一般の社会人や学生などの自衛官未経験者を対象に、教育訓練終了後「予備自衛官」として採用する制度です。一般公募と、語学・医療技術・整備などの分野に精通した方が応募できる技能公募があります。

申込期限: 4月8日 **試験日:** 4月15日(金)～19日(火)の指定する日

[共通事項] 問い合わせ: 自衛隊豊橋地域事務所(新栄町字南小向 ☎33・2693)

楽しむ・学ぶ

支援・医療

相談

募集

情報あれこれ

情報ピックアップ



犬・猫の家族さがし登録会を行います

問い合わせ 生活衛生課 (☎39・9127)

とき 3月12日(土)午前9時～11時(午前9時～9時30分受け付け)

ところ 保健所・保健センター(中野町字中原「ほいつぶ」内)

対象 ペットの飼育

内容 可能な住居にお住まいの方

犬・猫の飼い方などの説明をした後

保健所で保護した犬・猫の家族になる

登録をします。登録者の希望にあった

犬・猫が保護された場合は随時連絡

します **その他** 登録には、条件が

あります。詳細はお問い合わせいた

だくか、ホームページ (<http://www.city.toyohashi.lg.jp/6418.htm>) をご覧

ください※犬・猫がいる場合は、登

録会終了後お見せしますが、当日に

譲渡することはありません

譲渡することはありません

譲渡することはありません



以前もらい手の見つかった猫たち

〈保健所からのお願〉

■犬や猫がいなくなったら、すぐに

保健所にご連絡ください

飼い犬や飼い猫がいなくなったら

まずはすぐに保健所にご連絡くだ

さい。連絡後は、犬や猫が行き

そうな場所を探しましょう。保健

所で保護されても飼い主が現れず、

処分されてしまっケースがたくさ

んあります。猫の捕獲は行ってい

ませんが、迷い猫の情報も保健所

に入ります。

■猫の完全室内飼いに努めましょ

猫は、法律で必ずつながらなければ

いけないという義務はありません

が、他人の庭でふんをし、迷惑を

かけるなどの問題があります。ま

た、放し飼いをしていると、他の

猫から病気をうつされたり、交通

事故に遭ったりする可能性が高

なります。猫にストレスをかけな

いような工夫をして、完全室内飼

いに努めましょ。



微小粒子状物質(P.M.2.5)に係る

注意喚起について

問い合わせ

環境保全課 ☎51・23088

P.M.2.5は大気中に浮遊する、とても小さな粒子で、冬季から春季にかけて濃度が高まる可能性があります。愛知県が注意喚起情報を発令した場合は、次の点にご注意ください。

■発令のお知らせ方法

- テレビ、市ホームページ、豊橋ほっとメールへのメール配信など

■発令時の注意事項

- 不要不急の外出は控えましょう
 - 屋外での激しい運動をできるだけ減らしましょう
 - 窓の開閉を減らしましょう
 - 外出する場合は、マスクを着用しましょう
- ※呼吸器系や循環器系に疾患のある方、子どもや高齢の方は、体調に応じて、より慎重に行動するよう心がけてください

■メール配信サービスについて

「豊橋ほっとメール」に登録(登録用メールアドレス: tou@anzen-ansin.net)に空メールを送信すると、発令時に携帯・タブレット端末に注意喚起情報のメールが配信されますので、ぜひ登録してください。

情報ピックアップ



平成27年度豊橋市子育て応援企業が決定しました

問い合わせ

子ども未来政策課 ☎51・23225

市民や従業員に対する子育て支援の取り組みを積極的に進めている企業を「豊橋市子育て応援企業」として認定し、特に優れた取り組みを行っている企業に対して表彰を行います。認定された企業には認定証および認定マークを交付し、こども未来館ここに(松葉町三丁目)におけるパネル展示やホームページ(<http://www.city.toyohashi.jp/24745.htm>)などで取り組みを紹介します。

認定条件

次の3分野のうち、2つ以上の分野にわたって取り組みがあり、一定基準を満たすこと①子どもと一緒に利用できるサービスや設備の提供②地域における子育て・子育て支援③子育てしやすい職場環境づくり



■平成27年度表彰企業(最優秀賞 2社)

企業名	取組内容
(株)大垣共立銀行	はぐみんカードに協賛企業として登録、キッズスペースの設置、幼児向けイベントの実施、職場体験・見学に協力、法定を上回る就業制度、多くの子育て中の女性が活躍、愛知県ファミリーフレンドリー企業の登録、くるみんマークの認定など
(有)シナノ・エム	赤ちゃんの駅に登録、はぐみんカードに協賛企業として登録、キッズスペースの設置、職場体験・見学に協力、こども110番の家に登録、午後10時以降の来店者への声かけ、ラジオ体操カードを配布、多くの子育て中の女性が活躍など

■平成27年度認定企業(業種別、50音順)

※店舗・事業所数は市内。業種は日本標準産業分類の大分類に基づく

企業名	認定分野
建設業	
井口土建(株)	①②
荏原商事(株) 豊橋営業所	①③
(株)三立	②③
神野建設(株)	②③
谷山建設(株)	②③
中央建設(株)	①②
(株)花田工務店	①②③
(株)丸正	①②③
製造業	
(有)ウエルネス 野依工場	①③
(株)中野製置所	①②
卸売業、小売業	
(株)大羽ミシン	①②
ネットトヨタ東海(株)(2店舗)	①②③

企業名	認定分野
金融業、保険業	
(株)大垣共立銀行(2店舗)	①②③
三井住友海上火災保険(株)愛知東支店 豊橋北支社	①②③
学術研究、専門・技術サービス業	
高瀬麗子税理士事務所	①③
宿泊業、飲食サービス業	
(有)MGJ 木育親子カフェPinos	①②
(有)シナノ・エム(10店舗)	①②③
生活関連サービス業、娯楽業	
クリーニングサイトー	①②
トータルリラクゼーション ラウム	①②
(株)パシフィックスポーツクラブ(2店舗)	①②③
医療、福祉	
小石チルドレンクリニック	①②③
(医)小石マタニティクリニック	①②③
複合サービス事業	
日本郵便(株)(46局)	②③

情報ピックアップ

募集

情報あれこれ

楽しむ・学ぶ

支援・医療

相談

募集

情報あれこれ

3月 豊橋けいりん (☎61・3136)			
2月27日(土)	静岡記念 (G III)	15日(火)	豊橋本場 F I
28日(日)		16日(水)	
29日(月)		17日(木)	
3月1日(火)	松阪 (F I)	18日(金)	別府 (F I)
2日(水)		19日(土)	
3日(木)	高知 (F I)	20日(日)	玉野記念 (G III)
4日(金)		21日(月)	
5日(土)	小田原 (F I)	22日(火)	平塚 (F I) ジャパンカップ
6日(日)		23日(水)	
7日(月)	—	24日(木)	松阪 (F I)
8日(火)	名古屋日本選手権 (G I)	25日(金)	豊橋本場 F II (ガールズケイリン)
9日(水)		26日(土)	
10日(木)		27日(日)	
11日(金)	松山記念 (G III)	28日(月)	大垣 (F I)
12日(土)		29日(火)	
13日(日)	豊橋本場 F I	30日(水)	豊橋本場 F I
14日(月)		31日(木)	

【早朝前売り】午前7時から
【開門予定】午前10時から
【お知らせ】インターネットライブ中継
[\(http://www.keirin.toyohashi.aichi.jp/\)](http://www.keirin.toyohashi.aichi.jp/)

市政情報番組を放送しています

ティーズ(CATV)地デジ12ch

●3月の市政企画番組(15分間)

土・日曜日 7時45分、12時45分、
15時45分、18時45分、22時45分、
24時45分

豊橋発祥 530運動40周年

大きく広がれ530の輪

「自分のごみは自分で持ち帰りましょう」を合言葉に、豊橋で始まり全国へと広がった530運動。平成27年7月、530運動は40周年を迎え、さまざまな記念事業を行いました。番組では、これまでの530運動の歴史を振り返るとともに、多彩な記念事業の数々をお伝えします。これからますます530の輪が広がり、豊橋のまちをこれまで以上に清潔で美しいまちにするため、市民・事業者・行政が一体となったさまざまな取り組みも紹介します。



530運動のようす

佐原市長の 豊橋 発見！



渥美線に残る花田信号所

「渥美線の始発駅が花田駅だったことがある」といきなり言われたらどう思われますか？渥美線の始発駅は、開業当初(大正13年)は高師、そして高師口(今の愛知大学前)、花田(当初はここが新豊橋駅)と移り、昭和2年に現在の新豊橋駅に落ち着きました。今回は、そんなかつての花田駅周辺の話、子どもの頃(昭和30年代)の記憶を辿りながら書こうと思います。

思い出の光景はこんなでした。電車は柳生橋駅を発車し緩やかな坂を加速しながら登りますが、すぐに惰行運転になり松山跨線橋手前の小さな小屋の前で減速、歩くような速さで通過しようとする。するとおもむろに運転士が席を離れ、右側の窓を開け、丸い輪のタブレットを駅員に手渡すとともに駅員からは別のタブレットを受け取ると、再び席に戻り加速して新豊橋駅に向かうのです。

このタブレット交換は、列車の運行が電子管理されるまで、単線軌道上の列車同士が衝突するのを防ぐために行われていた作業でした。そして、この小さな小屋が花田信号所、花田駅の名残の施設で、当時すでに乗客を扱っていなかったのですが、国鉄線路との接続や貨物列車の入れ替えなどは行っていたので、こうした作業を安全に実施するため、信号所が残されていました。

この作業は私のお気に入り、いつも運転席のすぐ後ろで見えていました。よく見ると、運転士さんの動作もさまざまだし、春は小屋の裏にきれいな桜が咲いていたり、松山跨線橋下には昔の駅ホームの跡が残っていたり(今は撤去されています)と、とても楽しい時間でした。

JR豊橋駅の外れにあるこの花田信号所周辺は、豊橋駅の歴史の中でもっとも変化の大きかったところ。またいつか取り上げてみたいと思っています。

広報マン
コーナー

みんなで、
ええじゃないか！

今回のテーマ

生き生きと暮らすための秘訣

問い合わせ 広報広聴課 (☎51・2164)



影山 政司さん



高原 真市さん



金田 里子さん、石田 春代さん

退職後、新しい仕事やボランティア活動にチャレンジしたり、自らが率先してスポーツを教えたり、地域の居場所づくりをしたり、「リタイアなんて言わせない！」と仕事や地域で生き生きと活躍するシニアの方が、本市にもたくさんいます。今回は、2・3ページの特集でもとりあげた、元気なシニアのみなさんに生き生きと暮らすための秘訣を伺いました。

「みんなで、ええじゃないか！」では、随時、豊橋市の旬な情報と、それに対する市民のみなさんの声をお届けします！



楽しむ・学ぶ

支援・医療

相

談

募
集

情報あれこれ

3月

の緊急医

- 平成28年4月から外科緊急医の時間が変わります。詳細は本紙3月15日号に掲載予定です
- 各医療機関にお問い合わせの上、診療時間内に受診してください
- その他医療機関・診療科などについての問い合わせ 救急医療情報センター(☎63・1133)
- 精神科についての緊急問い合わせ/24時間受付 精神科救急医療情報センター(☎052・681・9900)

内科・小児科

休日…午前9時～正午、午後1時～5時(30分前に受付終了)
夜間【毎日】…午後8時～翌朝午前7時(〃)
※休日の正午～午後1時、午後5時～8時は休診。
混雑時などは早めに受付を終了する場合があります

豊橋市休日夜間急病診療所
中野町字中原100「ほいっぶ」内 ☎48・1110

歯科

休日…午前10時～午後5時(30分前に受付終了)
平日…午後8時～11時(〃)

休日夜間歯科診療所
中野町字中原100「ほいっぶ」内 ☎39・9177

愛知県小児救急電話相談 ☎# 8000番(通じない方は☎052・962・9900) 毎日の夜間(午後7時～翌朝8時)
育児もしもしキャッチ 時間外電話相談☎0562・43・0555(あいち小児保健医療総合センター) 外来休診日を除く火～土曜日(午後5時～9時)

外科

金曜日…午後8時～10時 土曜日…午後7時～10時 休日昼間…午前9時～午後7時 休日夜間…午後7時～10時
月～木曜日…午後8時～10時は豊橋医療センター(☎62・0301)、成田記念病院(☎31・2167)、豊橋市民病院(☎33・6111)
上記時間帯以外は豊橋市民病院(☎33・6111)

4日(金)	塩之谷整形外科(植田町)	☎25・2115
5日(土)	東脇胃腸科外科(東脇4)	☎32・3831
6日(日)	野崎クリニック(南栄町)	☎47・3308
	成田記念病院(羽根井本町)	☎31・2167
11日(金)	向山クリニック(向山町)	☎66・0011
12日(土)	クリニックいちょう(草間町)	☎35・7117
13日(日)	二川病院(大岩町)	☎41・0011
	花田いしかわクリニック(花田町)	☎32・2166
18日(金)	大岩クリニック(向草間町)	☎45・1013

19日(土)	鷹丘クリニック(牛川町)	☎65・1112
20日(日)	昼 大島整形外科クリニック(東田町字井原)	☎62・5511
	夜 岡村クリニック(佐藤2)	☎65・4100
21日(月)	昼 積善クリニック(大岩町)	☎65・6565
	夜 たつおクリニック(高師本郷町)	☎46・4970
25日(金)	とよはしにし整形リハクリニック(花田町)	☎39・7888
26日(土)	中島脳神経外科(下五井町)	☎54・6261
27日(日)	昼 富士見台クリニック(富士見台4)	☎39・4025
	夜 弥生病院(弥生町)	☎48・2211

産婦人科

平日…午後8時～午前0時 休日…午前8時～午前0時※午前0時～午前8時は豊橋市民病院(☎33・6111)

1日(火)	つつじが丘ウイメンズクリニック(つつじが丘2)	☎66・5550
2日(水)	井嶋産婦人科医院(平川本町1)	☎63・1351
3日(木)	中岡レディースクリニック(東幸町)	☎63・5588
4日(金)	ひらでかおるクリニック(牟呂町)	☎37・5731
5日(土)	小石マタニティクリニック(つつじが丘2)	☎66・1212
6日(日)	原医院(南大清水町)	☎25・2752
7日(月)	パークベルクリニック(南松山町)	☎56・0020
8日(火)	マミーローズクリニック(高洲町)	☎32・6585
9日(水)	秋山産婦人科(西幸町)	☎48・6116
10日(木)	今泉産婦人科医院(仲ノ町)	☎62・7173
11日(金)	ジュンレディースクリニック豊橋(北山町)	☎38・0306
12日(土)	原医院(南大清水町)	☎25・2752
13日(日)	ひらでかおるクリニック(牟呂町)	☎37・5731
14日(月)	小石マタニティクリニック(つつじが丘2)	☎66・1212
15日(火)	竹内産婦人科(新本町)	☎52・3453
16日(水)	井嶋産婦人科医院(平川本町1)	☎63・1351

17日(木)	つつじが丘ウイメンズクリニック(つつじが丘2)	☎66・5550
18日(金)	中岡レディースクリニック(東幸町)	☎63・5588
19日(土)	竹内産婦人科(新本町)	☎52・3453
20日(日)	パークベルクリニック(南松山町)	☎56・0020
21日(月)	マミーローズクリニック(高洲町)	☎32・6585
22日(火)	ひらでかおるクリニック(牟呂町)	☎37・5731
23日(水)	ジュンレディースクリニック豊橋(北山町)	☎38・0306
24日(木)	原医院(南大清水町)	☎25・2752
25日(金)	秋山産婦人科(西幸町)	☎48・6116
26日(土)	つつじが丘ウイメンズクリニック(つつじが丘2)	☎66・5550
27日(日)	井嶋産婦人科医院(平川本町1)	☎63・1351
28日(月)	パークベルクリニック(南松山町)	☎56・0020
29日(火)	マミーローズクリニック(高洲町)	☎32・6585
30日(水)	今泉産婦人科医院(仲ノ町)	☎62・7173
31日(木)	小石マタニティクリニック(つつじが丘2)	☎66・1212

耳鼻咽喉科

午前9時～午後5時※左記時間帯以外は豊橋市民病院(☎33・6111)

6日(日)	木下耳鼻咽喉科(飯村北1)	☎63・2261
13日(日)	もりた耳鼻咽喉科(東脇1)	☎34・2001
20日(日)	田中耳鼻咽喉科(中浜町)	☎48・8733

21日(月)	西村耳鼻咽喉科医院(上传馬町)	☎55・5165
27日(日)	吉見耳鼻咽喉科(野依台1)	☎25・7688

眼科

午前9時～午後5時※左記時間帯以外は豊橋市民病院(☎33・6111)

6日(日)	豊橋南藤井眼科クリニック(植田町)	☎25・7111
13日(日)	きくち整形外科眼科クリニック(高師本郷町)	☎38・1010
20日(日)	はた眼科クリニック(飯村北1)	☎64・1777

21日(月)	ひまわり眼科(つつじが丘2)	☎63・7755
27日(日)	成田記念病院(羽根井本町)	☎31・2167

柔道整復師

午前8時～午後8時

6日(日)	佐々木接骨院(札木町)	☎39・7422
13日(日)	あけぼの施術院(曙町)	☎75・8500
20日(日)	佐藤接骨院(柱九番町2)	☎45・7644

21日(月)	村田接骨院(大岩町)	☎41・0600
27日(日)	河合接骨院(前田町)	☎52・3434

※この表は、医師の都合などで一部変更することがあります

財源確保を目的に有料広告を掲載しています。広告内容に関する一切の責任は広告主に帰属し、取扱商品等については、市が必ずしも推奨するものではありません。内容については直接広告主へ問い合わせてください。

全面広告

編集後記 春はもうすぐそこまで

少しずつ暖かい日も増え、春を感じる機会が増えてきました。今号にも、カタクリバスツアーやウォーキングイベントなど、豊橋の春を感じられるイベントを掲載しています。忙しい毎日ですが、活動的に手足を動かし、本紙を片手に移ろいゆく自然をゆっくり感じてみてはいかがでしょうか。(大林)

あなたのご意見をお寄せください

●市長への手紙

封書、はがき、またはファックスで「市長への手紙」係
(〒440-8501 広報広聴課 ☎56・5711)

※住所、氏名、電話番号を必ず明記してください

●市民のメールボックス

<http://www.city.toyohashi.lg.jp/5915.htm>

●問い合わせ 広報広聴課 ☎51・2166



豊橋市役所

〒440-8501 今橋町1番地 代表 ☎(0532)51・2111

編集・発行(毎月1日・15日)

広報広聴課 ☎51・2165 ☎56・5711

☎ <http://www.city.toyohashi.lg.jp/>