

2016平成28年 6.1

Hello
anniv.

こんにちは、110周年。
ずーつとよろしく、豊橋。

7月1日(金)から、妊娠・出産・子育ての
総合相談窓口が始まります… ② ページ

まちなか図書館(仮称)・まちなか広場(仮称)の
整備を進めています… ④

市制110周年記念事業「ええじゃないか!天オクイズ
in 豊橋」の問題を募集します… ⑤

6月26日(日)に市民プールがオープンします… ⑪

広報
とよはし
TOYOHASHI

7月1日(金)から、 妊娠・出産・子育ての総合相談窓口が始まります

「初めての妊娠・出産で心配」「子育てって迷うことばかり…」などの悩みを解決するため、7月1日(金)から、総合相談窓口を保健所・保健センター内と、こども未来館内に設置します。妊娠から出産、育児までの切れ目のない体制により、みなさんの子育てをサポートします。



イヤイヤが多くなって、どうしたらいいかわからない。

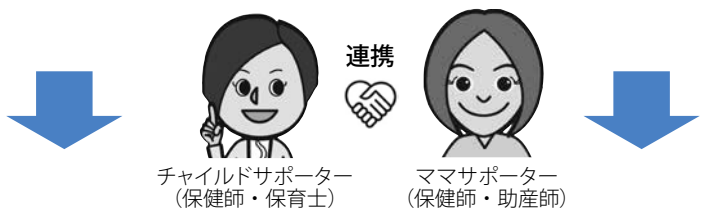
おっぱいは足りているのかな？どこに相談したらいいかな。

出産後の生活のイメージがわからないなあ…。

上の子が焼きもちをやいたら、どうしたらいいの？



上の子の世話や家事が大変！



チャイルドサポーター
(保健師・保育士)

ママサポーター
(保健師・助産師)

妊娠～出産期 総合相談窓口

保健所こども保健課

(中野町字中原「ほいっぴん」内)

とき 月～金曜日(祝日、年末年始を除く)午前8時30分～午後5時

■専用電話設置

ママサポーターが安心な妊娠・出産、出産直後の子育て支援のため専用電話(☎39・9188)相談を受け付けます。

子育て期 総合相談窓口

こども未来館ここに

(松葉町三丁目)

とき 開館日(年末年始を除く)午前10時30分～午後5時

■育児相談 情報提供

チャイルドサポーターが子育て相談や保育園・幼稚園・認定こども園の利用相談など、子どもの健やかな育ちをサポートします。子育て支援センターなどと協力して安心な子育てを応援します。

■母子健康手帳交付時の面接

問い合わせ

こども保健課(☎39・9188)、
こども未来館(☎21・5528)

母子健康手帳の交付時間・場所が変わります

7月1日(金)から母子健康手帳の交付時間・場所が下表のとおり変更になります。

なお、こども保健課、こども未来館では、母子健康手帳交付時から、ママの心と体の健康支援や情報提供などを行い、子育てのスタートをサポートします。

母子健康手帳の交付については、こども保健課へご相談ください。

■母子健康手帳の交付時間・場所

	保健所こども保健課	こども未来館
母子健康手帳交付	月～金曜日(祝日、年末年始を除く) 午前8時30分～午後5時(木曜日のみ午後7時まで)	毎週金曜日(年末年始を除く) 午前10時30分～午後5時(正午～午後1時を除く)

土砂災害から身を守るために

みんなで防ごう土砂災害

(6月1日(水)～30日(木)は土砂災害防止月間)

近年、雨の降り方が局地化・集中化・激甚化^{げきじん}しており、全国各地で豪雨による被害が発生しています。土砂災害から身を守るためには、日頃の備えと早めの避難が重要です。日頃から家族や近所の方と話しあい、自宅周辺の土砂災害危険箇所や避難所、避難経路などを確認しておきましょう。

土砂災害防止月間の内容は、国土交通省ホームページで確認できます。

土砂災害の種類を知りましょう

①がけくずれ

雨や地震などの影響によって急激に斜面が崩れ落ちることをいいます。

＜前ぶれ＞

- ・がけに割れ目が見える
- ・がけから水がしみ出ている
- ・がけから小石がぼらぼらと落ちてくる



②土石流

山腹、川底の石や土砂が長雨や集中豪雨などによって一気に下流へと押し流されるものをいいます。

＜前ぶれ＞

- ・山なりがする
- ・急に川の流れが濁り、流木がまぎれる
- ・雨が降り続けているのに川の水位が下がる



③地すべり

斜面の一部あるいは全部が地下水の影響と重力によって、ゆっくりと斜面下方に移動することをいいます。

＜前ぶれ＞

- ・沢や井戸の水が濁る
- ・地面にひび割れができる
- ・斜面から水がふきだす
- ・家や擁壁^{ようへき}に亀裂^{きず}がはいる



避難準備情報・避難勧告・避難指示ってどう違うの？

被害が発生する可能性が高まった場合に、避難を促すための避難勧告などが発令されます。緊急度によって発令されるものが異なります。違いを知って速やかに避難をしましょう。

問い合わせ

土砂災害危険箇所などに関すること／河川課(☎51・2535)、
避難勧告発令などに関すること／防災危機管理課(☎51・3126)

■地図で確認する

- ・各校区・地区市民館で確認する
- ※市内の土砂災害危険箇所(人家に影響がある箇所)のみ確認できます
- ・市役所河川課(東館6階)で確認する
- ※市内の土砂災害危険箇所と土砂災害(特別警戒区域)を確認できます

災害に関する情報をいち早く手に入れるためには

市では災害時、いち早く災害情報を提供するため、「豊橋ほっとメール」や「防災ラジオ」の利用を推めています(詳細は本紙5月15日号5ページ参照)。

また、市では市内一斉放送用の同報系防災無線、ケーブルテレビ「ティーズ」、エフエムとよはし、広報車、ツイッター、フェイスブックなど、さまざまな媒体で情報の配信を行っていますので、ご利用ください。



①避難準備情報

避難の準備をしてください。
また、避難に準備のかかる方は避難を開始してください。

②避難勧告

避難を開始してください。避難所などへの避難が困難な場合は建物の2階以上(山の斜面と反対側の部屋)に緊急的に避難しましょう。

③避難指示

直ちに避難をするか、避難所などへの避難が困難な場合は建物の2階以上(山の斜面と反対側の部屋)に緊急的に避難しましょう。

あなたの地域は大丈夫？

市内の土砂災害危険箇所などを調べるには

■インターネットで調べる

マップあいち(土砂災害情報マップ)から愛知県内の土砂災害(特別警戒区域と土砂災害危険箇所)を確認できます。



防災ラジオ

まちなか図書館(仮称)・まちなか広場(仮称)の整備を進めています

平成31年度中の開館・利用開始に向け、駅前大通二丁目地区の市街地再開発事業に合わせて整備を進めている「まちなか図書館(仮称)」「まちなか広場(仮称)」について紹介します。

まちなか図書館

「本」と「人」との出会いが生まれる場を目指して

まちなか図書館は、地域や住民に役立つ図書館としてその可能性を最大限に発揮し、魅力ある施設としてにぎわいの創出を図るとともに、次代を見据え、豊橋のまちづくりを担う人材の育成を図ります。

また、アクティブゾーンやリラクゼーションゾーンなど、それぞれ特徴を持った5つのゾーンの中から、利用者の目的や気分に合わせて好きな場所を選んで思い思いの時間を過ごせる、市民のサードプレイス(家庭でも職場でもない、親しみやすく居心地のよい第3の場所)を目指します。

広さ 4千㎡以内

ところ 再開発ビル東棟2階の一部、

3階

蔵書数 10万冊程度



まちなか図書館エントランス付近(イメージパース)

まちなか広場

「にぎわい」と「みどり」に溢れた、まちなか拠点の再生を目指して

まちなか広場は、音楽・スポーツイベントの開催や飲食などができる「多目的空間」と、自然の丘をイメージした小さな子どもがのびのび遊べる「みどりの空間」の整備により、まちとつながる緑にあふれた憩いの場を目指します。

広さ 約2200㎡



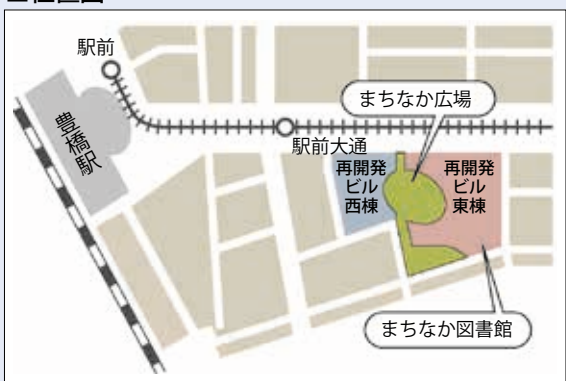
まちなか広場(イメージパース)

問い合わせ まちなか図書館整備推進室(☎55・8102)

整備に向けた計画を策定しました

平成27年度に、まちなか図書館の具体的なサービス、施設整備、管理運営などの内容をまとめた「実施計画」を、まちなか広場の整備に関する基本的な考え方をまとめた「基本計画」を策定しました。詳細はホームページをご覧ください。

■位置図



市制110周年記念事業

Flower Gift Anniversary 花贈り記念日

問い合わせ 市民課

(☎51・2276)

期間中、市民課窓口にて婚姻届または出生届を提出した方に、その場で花男子が花束を即興で作リプレゼントします。

とき 8月1日(月)・2日(火)・8日(月)

午前8時30分～午後5時15分と

ころ 市役所市民課(西館1階)

定員 110組(先着順) **その他**

詳細はホームページ参照



「ええじゃないか！」 天才クイズ in 豊橋」の 問題を募集します

問い合わせ 観光振興課(☎51・2430)

10月16日(日)、穂の国とよはし芸術劇場「プラッ ト」(西小田原町)で人気番組「天才クイズ」が復活し、小学生が挑みます。そこで、当日出題する〇×クイズの問題を募集します。

募集問題 ジャンルを問わず、豊橋の歴史や文化、特色などにちなんだ小学生向けの問題

その他 応募者の中から抽選で100人に当日の観覧券を贈呈。参加者の募集については、今後本紙でお知らせ予定 **申し込み** 7月31日

までに住所、氏名、年齢、電話番号、出題問題と回答(〇か×)、出題意図を観光振興課(〒440-8501住所不要 ☎55・9090 ☒toyohashi-matsuri@city.toyohashi.lg.jp)



©CBCテレビ

海フェスタ東三河 イベント

日程など 下表 **ところ** ライフポートとよはし・三河港 神野地区(神野ふ頭町)、ホテルアソシア豊橋(花田町字西宿)、豊川流域ほか **その他** 下表のイベントは市内で行うものです。申込方法など詳細はホームページ参照。下表以外にも東三河8市町村を舞台にさまざまなイベントを開催します。詳細は随時ホームページでお知らせします **問い合わせ** 各申込先



海フェスタ東三河
シンボルマーク

■海フェスタ東三河 事前申し込みが必要な主なイベント

イベント名	とき	申込先
体験乗船	伊勢湾フェリーサンセットクルーズ	7月18日(祝) 豊橋商工会議所(☎53・7211)
	帆船「みらいへ」体験航海&帆船パレード	7月30日(土)・31日(日) 海フェスタ東三河実行委員会事務局(☎34・6070)
セミナー！ シンポジウム	さかなクンのおしゃべり水族館	7月21日(木) 市役所資産税課(☎51・2231)
	観光立国 タウンミーティング in 豊橋海と観光	7月22日(金) 日本観光振興協会(☎03・6435・8334)
	三河港自動車シンポジウム	7月24日(日) 三河港振興会(☎34・0130)
見る	海上自衛隊横須賀音楽隊コンサート	7月17日(日) 海フェスタ東三河実行委員会事務局
参加体験型 イベント	ちくわ焼き体験	7月17日(日)・18日(祝)・24日(日) ヤマサちくわ(株)(☎52・7139)
	豊川浄化センター施設見学会	7月22日(金) 東三河建設事務所(☎52・1389)
	中島処理場とシールド工事現場見学会	7月23日(土) 上下水道局下水道施設課(☎46・2854)
	親子カヌー体験	7月28日(木)・29日(金) 海フェスタ東三河実行委員会事務局
ツアー	花王(株)豊橋工場見学会	7月18日(祝)
	メルセデス・ベンツ日本(株)VPC見学会	7月22日(金) 海フェスタ東三河実行委員会事務局
	トヨタ自動車(株)田原工場見学会	7月25日(月)～27日(水)

市制110周年記念事業

市民提案イベント

市民活動グループや団体・企業などが企画・実施する市制110周年記念事業「市民提案イベント」を紹介いたします。なお、今後行われる市民提案イベントは、随時本紙で紹介していきます。



スチールパン

■市民提案イベント

※イベント内容・申込方法など詳細はお問い合わせください

①参加料などが必要なもの ②申し込みが必要なもの

イベント名	とき／ところ	問い合わせ
多米町滝ノ谷ピオトープの自然環境観察会(全3回)②	6月12日(日)午前10時、7月10日(日)午前9時30分、9月25日(日)午前9時30分／滝ノ谷ピオトープ	三河生物同好会 浅岡 (☎45・6711)
本陣 スチールパン 初夏のお座敷コンサート①	6月12日(日)午前10時30分、午後1時30分(各45分)／二川宿本陣資料館	二川宿本陣資料館 (☎41・8580)
若手環境人財育成! 砂浜の生きもの観察フィールドワーク①②	6月25日(土)午前10時～26日(日)午前10時30分(1泊2日)／表浜海岸	カウンターパート Counterpart 今村 (☎090・1097・9316)



情報ピックアップ

生命を守る住宅用火災警報器、 寝室・台所などに設置していますか？

■設置の義務

住宅用火災警報器は平成20年に設置が義務化され、豊橋市では8割を超える住宅に設置されています。一方で寝室、階段・2階以上の階に寝室がある場合への設置はまだまだ進んでいない状況です。就寝時いち早く火災に気づき、逃げ遅れを防ぐためにも寝室、階段に設置しましょう。なお、早い段階で設置した警報器は更新の時期が近づいていますので、ご注意ください。

■設置場所



※共同住宅などで消防法令に適合する自動火災報知設備などが設置されている場合は、設置が免除されます。取付方法などの詳細は、購入した器具の取扱説明書をご確認ください

■住宅用火災警報器設置により功を奏した事例

豊橋市では、平成27年の1年間で住宅火災が32件発生しました。そのうち、住宅用火災警報器を設置していた住宅は23件で、警報器が作動したことにより大火にならずに済んだ事例が3件ありました。その他、警報器の作動により火災

問い合わせ 消防本部予防課 ☎51・3115

を未然に防いだ事例も6件ありました。住宅用火災警報器の設置が大切な生命や財産を守るために役立っています。

■どこで購入できるの？

電化製品販売店、消防防災設備取扱店などで購入できます。購入する時は、次のマークがついているものを目安に選びましょう。なお、高齢者や障害者を対象にした支援制度がありますので、詳細はお問い合わせください。



■電池の寿命が近づいていませんか？

住宅用火災警報器は、電池が切れると作動しなくなります。定期的に点検ボタンを押すなどして作動確認を行います。また、メーカーや機種により違いがありますが、電池が切れる前や故障時に「ピッ」という音が鳴りますので、音が聞こえたら取扱説明書を見るか製造メーカーに相談しましょう。

■悪質な訪問販売などに十分ご注意ください

- ・市職員や消防職員のふりをして強引に高額で住宅用火災警報器を販売する事例があります。市役所や消防署の職員が販売することはありません
- ・業者による点検の必要はありません。取扱説明書で点検方法をよく確認して、自ら点検を行う習慣をつけましょう

情報ひろば

催しの開催期間中でも、施設の休館日などがあります。詳細はお問い合わせください。

豊橋市の「ほの国こどもバスポート事業」対象施設
総合動植物公園、市民プール、視聴覚教育センター(プラネタリウム)、自然史博物館、美術博物館、二川宿本陣資料館、青少年センター(体育館)、こども未来館(まち空間)
※詳細は各施設にお問い合わせください

催し情報

楽しむ・学ぶ

ハナショウブの株分け体験

とき:6月22日(水)午前10時~正午(小雨決行) ところ:賀茂しょうぶ園(賀茂町字鎌田) 定員:30人(抽選) 持ち物:ゴム手袋または軍手、長靴、ビニール袋、あれば鉋なた その他:分けた株は持ち帰れます(1人20株まで)。当日、みどりの募金へのご協力をお願いします 申し込み:6月10日(必着)までに、はがき(1組2人まで)で参加者全員の住所・氏名・電話番号を公園緑地課(〒440-8501住所不要 ☎51・2654)

幼児ふれあい教室 親子食育講座

とき:6月16日(木)・28日(火)、7月14日(木)、9月6日(火)・27日(火)(全5回)午前10時~正午 ところ:豊橋旭幼稚園(向山町字七面) 対象:2歳以上(6月16日現在)の未就園児と保護者 内容:旬の食材の簡単な調理を通して、食べることの大切さを学びます 講師:金山有美さん(食育コンサルタント) 定員:12組(抽選) 受講料:無料(材料費2,000円(子ども2人の場合は3,000円)必要) 申し込み:6月8日までに豊橋旭幼稚園(☎53・7765) 問い合わせ:こども未来政策課(☎51・2325)

6次産業化キックオフセミナー 「売れる」商品開発のコツ

とき:7月5日(火)午後3時~5時 ところ:豊橋サイエンスコア(西幸町字浜池) 講師:畦地履正さん(㈱四万十ドラマ代表取締役社長) 定員:100人(申込順) 申し込み:6月1日~15日に市役所農業企画課(西館3階 ☎51・2464 ☎56・5130 info_nogyokikaku@city.toyohashi.lg.jp)

給食調理場探検ツアー

とき:8月3日(水)午後1時~4時 ところ:北部学校給食共同調理場(石巻本町字枇杷) 対象:市内在住の小学生(小学4年生以下は保護者同伴) 内容:調理場(普段は入れない場所を含む)の見学と調理員への質問 定員:60人程度(申込順) 申し込み:6月1日から住所、氏名、学校名、学年、電話番号を北部学校給食共同調理場(☎88・0660 ☎88・0678)

さくらピア 各種イベント

■風鈴まつり

とき:6月1日(水)~7月10日(日)(月曜日を除く)午前9時~午後9時 ところ:さくらピア 内容:さくらピア利用者や市内小学生がアレンジした風鈴を展示 その他:お絵かき用風鈴(200円)の販売あり

■さくらカフェ

ラジオ体操で元気になる

とき:6月30日(木)午前10時~正午 ところ:桜ヶ丘公園(東田町字北蓮田※雨天時は、さくらピア) 対象:市内在住の身体障害者・療育・精神障害者保健福祉手帳所持者(重度障害者は介護者同伴)と家族、友人 内容:ラジオ体操第2で心身をリフレッシュします 講師:土屋優介さん(パーソナルトレーナー) 定員:30人(申込順) 参加料:300円(天伯スイカ付き) 持ち物:運動靴 その他:手話通訳・要約筆記などが必要な方は、申込時に申し出てください 申し込み:6月1日午前9時から、さくらピア(東新町 ☎53・3153 ☎53・3200)

[共通事項] 問い合わせ:さくらピア(☎53・3153)

ささゆりの里まつり

とき:6月4日(土)・5日(日)午前9時~午後4時 ところ:ささゆりの里(伊古部町字南椎ノ木谷) 内容:約3,000本のささゆりの観賞、鉢植のささゆりの販売など その他:6月中旬まで観賞可。期間中午前8時40分~午後2時40分に豊鉄渥美線大清水駅から無料バスを運行します。公共交通機関をご利用ください 問い合わせ:高豊地区市民館(☎21・2824)

教科書展示会

とき:6月11日(土)~7月5日(火)(日曜日を除く)午前9時~午後4時 ところ:教育会館(神野ふ頭町 ライフポートとよはし内) 内容:小・中・高校、特別支援学校の教科書見本の展示 問い合わせ:教育会館(☎33・2113)

キッズ・モノづくり ワンダーランド

とき:7月10日(日)午前9時~午後4時30分 ところ:視聴覚教育センター(大岩町字火打坂) 内容:子どもが楽しめるモノづくり体験イベント

■フォーミュラカー展示

内容:豊橋技術科学大学自動車研究部が製作した、フォーミュラカーの展示

■小型エンジン分解組立教室

クルマのメカにふれてみよう

時間:午前10時~11時30分、午後1時~2時30分 対象:小学3~6年生 内容:エンジニアを目指し、部品を組み立ててエンジンを製作 定員:各10人(申込順) 申し込み:6月5日午前9時から視聴覚教育センター(☎41・3330)

■モノづくり体験教室

風に向かって走れ!ウインドカー

時間:午前10時~11時30分、午後1時~2時30分 対象:小学3~6年生 内容:ウインドカーを組立・試走・改良してタイムアタックに挑戦 定員:各20人(申込順) 申し込み:6月5日午前9時から視聴覚教育センター(☎41・3330)

[共通事項] 問い合わせ:視聴覚教育センター(☎41・3330)





平成28年度 自主防災活動推進大会

とき:6月11日(土)午前9時30分～正午
ところ:アイプラザ豊橋(草間町字東山)
内容:平成28年度豊橋市防災関係表彰と活動報告 **定員:**800人(先着順) **その他:**参加者には、非常食を贈呈 **問い合わせ:**防災危機管理課(☎51・3127)



東陽ふれあい音楽会 身近に生の本格的な音楽を

とき/テーマ/出演/曲目:6月8日(水)午前10時/映画音楽で世界旅行IV/松橋貴(ギター)ほか/夢やぶれて、夜霧のしのび逢いほか、6月22日(水)午前10時/ViolinとPianoのハーモニーにのせて/新津くらら(バイオリン)ほか/ベートーベン&サン＝サーンスのViolinソナタほか **ところ:**東陽地区市民館(多米中町一丁目) **参加料:**各400円(当日参加可。前売り券は飲み物とお菓子付き) **問い合わせ:**東陽地区市民館(☎61・7741)



国際交流サロン カリオカが語るリオの魅力

とき:6月26日(日)午後1時30分 **ところ:**豊橋市国際交流協会(駅前大通二丁目開発ビル3階) **内容:**南米初のオリンピック開催地・リオについて、選手村治安などを紹介 **講師:**吉田レイスさん(ブラジル出身) **定員:**40人(申込順) **申し込み:**6月6日午前10時から豊橋市国際交流協会(☎55・3671) tiea@tcp-ip.or.jp



豊橋美術展

とき/展示内容:6月14日(火)～19日(日)/写真・書道、6月21日(火)～26日(日)/日本画・洋画・彫刻・デザイン。午前9時～午後5時(月曜日休館。各最終日は午後4時まで) **ところ:**美術博物館(豊橋公園内) **内容:**東三河の美術作家による選抜秀作品約350点を合同展示 **問い合わせ:**美術博物館(☎51・2882)



よくわかるトリエンナーレカレッジ みんなでつなぐ NET project

とき:6月11日(土)・12日(日)午前10時～午後4時 **ところ:**こども未来館ここにこ(松葉町三丁目) **内容:**さまざまな素材と色の紐を結びつけて、一つの作品を作ります **その他:**作品は、あいちトリエンナーレ2016の会場で展示予定 **問い合わせ:**文化課(☎51・2873)



図書館 de 法律 暮しの法律セミナー

とき:6月11日(土)午後1時30分～3時30分 **ところ:**中央図書館(羽根井町) **内容:**①講義「暮しの法律セミナー」②講義「図書館で利用できる法律データベース」 **講師:**①毛涯梨恵さん(毛涯梨恵法律事務所弁護士)②岡直人さん(第一法規(株)) **定員:**100人(先着順) **問い合わせ:**中央図書館(☎31・3131)



飯田市との読書会交流会

とき:7月13日(水)午前7時50分～午後6時(予定) **ところ:**トンキラ農園(長野県下伊那郡阿智村) **集合・解散:**中央図書館(羽根井町)※バス使用 **内容:**読書活動について話し合い、みんなで声を出して読む「群読ぐんよみ」などを楽しみます **定員:**25人(申込順) **参加料:**2,200円程度(昼食代など) **申し込み:**6月7日～15日に中央図書館(☎31・3131)



どすぞい交流会 共感者が倍増する! プレゼン成功のコツ(スキル編)

とき:7月23日(土)午後1時30分～4時30分 **ところ:**カリオンビル(松葉町二丁目) **対象:**どすぞいネット登録団体(当日登録も可)、市民活動やボランティアに興味のある方 **内容:**聴き手が好意を持つ要素やプレゼンテーションの心構えなどを学びます **講師:**坂元邦晴さん(株)デンソー) **定員:**60人(抽選) **申し込み:**7月5日までに市民協働推進課(☎51・2483)、オレンジプラザ(☎56・5160)



アクアリーナ豊橋 新短期水泳教室

とき:6月11日(土)・12日(日)(全2回。⑤⑥は12日のみ)①午前10時～11時②午前11時～正午③正午～午後1時④午後1時～2時⑤午後3時～5時⑥午後7時～9時 **ところ:**アクアリーナ豊橋(神野新田町字メノ割) **対象:**①②未就学児③④小学1～3年生⑤⑥中学生以上で200m以上泳げる方 **内容:**①水なれ②③浮き④バタ足⑤⑥フォーム改善・飛び込みなど **定員:**①②③④各12人⑤⑥各20人(各申込順) **参加料:**①②③④各2,000円⑤⑥各1,500円(別途施設利用料必要) **申し込み:**6月1日から直接アクアリーナ豊橋(☎31・4781)※6月2日以降は電話での申し込みも可



豊橋まちなか空き店舗・ 空き家見学ツアー

とき:7月2日(土)午後1時～4時 **ところ:**豊橋駅から徒歩10分圏内のまちなか **対象:**豊橋のまちなかで商売を始めることに興味がある方(不動産関連業、資産運用目的の方などを除く) **内容:**建築の専門家の話を聞きながら、空き家物件をめぐる **定員:**20人(申込順) **参加料:**500円 **申し込み:**随時、まちなか活性化課(☎55・8101)、(株)豊橋まちなか活性化センター(豊橋商工会議所内)☎53・7211)



災害ボランティアコーディネーター 養成講座

とき:7月31日(日)、8月7日(日)(全2回)午前9時30分～午後4時30分 **ところ:**あイトピア(前畑町) **対象:**大規模災害の発生時に市と豊橋市社会福祉協議会が設置する災害ボランティアセンターで活動できる高校生以上の方 **内容:**災害ボランティアセンターの設営・運営について学びます **定員:**40人(抽選) **受講料:**無料(材料費200円必要) **申し込み:**6月20日までに市民協働推進課(☎51・2483)

豊橋市交通児童館

休館日：月曜日（祝日の場合は翌平日）

問い合わせ：交通児童館
☎61・5818



ホームページ
QRコード



とまれマン

■わっぱのへや

とき：6月4日(土)午後2時～3時 内容：わっぱの会による読み聞かせ

■なかよし広場

とき：6月16日(休)午前10時・11時 内容：親子で楽しめるふれあい体操

■父の日企画 似顔絵まんまる壁掛けを作ろう

とき：6月18日(土)・19日(日)午前9時 内容：紙皿を使って、壁掛け飾りを作ります 定員：各25人(先着順)

■定期開催のプログラム

上記のほか、親子対象の「運動あそび」「おやこ造形あそび」「めざせ!わっぱなし」「リトミックあそび」「おやこヨガ」「おやこふれあい体操」や、0～3歳児と保護者対象の「つどいの広場」を定期開催しています。日程など詳細は交通児童館だより、またはホームページをご覧ください。



父の日企画 壁掛け飾り(作品例)

楽しむ・学ぶ

支援・医療

相

談

募

集

情報あれこれ

こども未来館

休館日：水曜日※変更の場合あり

問い合わせ：こども未来館(☎21・5525)

紙面では全てのイベント、講座などをお伝えできないため、ここにここでは週1回程度イベント、講座情報をメールで配信しています。詳細はホームページをご覧ください。



ホームページ
QRコード



ニコリン

■6月のイベント

企画展 みんなであそぼう! ウヨウヨな森

とき：6月4日(土)～14日(火)午前9時30分～午後5時 内容：スサイタカコさん(美術家)による遊べる作品展

さをり織ワークショップ 親子で織り・織り

とき：6月4日(土)・5日(日)午前10時～午後3時 内容：はじめてでも簡単にできる機織りはたおでコースターなどを作ります 参加料：無料(材料費100円)

ここにこ劇場 劇団風の子・小さい劇場 いやだいやだのペンペロペー

とき：6月5日(日)午前11時～正午 対象：小学2年生以下と保護者 内容：子どもたちと一緒に繰り広げるお芝居を上演します 定員：150人(当日午前10時からスタジオA前で整理券配布)

太極拳で心も体もゆったりしよう

とき：6月12日(日)・19日(日)午後1時～1時45分

■体験プログラム／子育て講座

申し込み：6月15日(必着)までに返信先明記のはがきで①番号・講座名(1通につき1つ)②とき③参加者全員の氏名・学年(年齢)④代表者の氏名・電話番号を、こども未来館(〒440-0897松葉町三丁目1)。またはホームページ内体験プログラム申し込みフォームから必要事項を入力

体験プログラム／子育て講座※詳細はホームページをご覧ください。大人のみの参加はできません

<p>体験1 プロサーファーになろう 表浜の海でサーフィンに挑戦しよう とき：7月17日(日) 協力：萩原健太さん(プロサーファー)</p>	<p>体験5 大学生コックさん 野菜の牛肉巻、きゅうりのゴマ酢和え、生どら焼き とき：7月9日(土) 協力：豊橋創造大学短期大学部</p>
<p>体験2 和菓子職人になろう <small>みずまんじゅう</small> 甘酸っぱい「レモンの水万十」をつくろう とき：7月2日(土) 協力：お亀堂</p>	<p>体験6 スイーツデコ キャンディポットをつくろう とき：7月10日(日) 協力：pastel mary</p>
<p>体験3 世界を目指せ! カヌー体験 in 豊川 <small>とよがわ</small> とき：7月2日(土) 協力：石田元子さん(SWEET PADDLE)</p>	<p>子育て1 親子でクッキング 親子でこねこねパンづくり とき：7月8日(金) 協力：中尾友紀さん(こどもの料理)</p>
<p>体験4 三原色でスイカをおいしそうに描こう! とき：7月3日(日) 協力：佐原郁代さん(キミコ方式認定講師)</p>	<p>子育て2 ふたごちゃん等講座 親子でふれあい体操 とき：7月11日(月) 協力：星野泰子さん(3B体操指導員)</p>

女性の再就職に向けた連続講座

とき:7月7日、8月18日、9月1日・15日の木曜日(全4回)午前10時～正午 **ところ:**男女共同参画センター「パルモ」(神野ふ頭町 ライフポートとよはし内) **対象:**女性 **内容:**自分の能力を再発見する方法、社会保険制度、面接対策などを学びます **講師:**菅田芳恵さん(キャリアカウンセラー) **定員:**20人(抽選) **その他:**6か月～未就学児の託児あり(予約制。1人350円必要) **申し込み:**6月24日までに市民協働推進課(☎51・2188) ※ホームページからも申し込み可

福祉の仕事ナビ 初めてでも分かる!福祉の仕事

とき:6月26日(日)午後1時30分～3時30分 **ところ:**あイトピア(前畑町) **内容:**福祉の仕事や資格などについての説明 **講師:**松下昇さん(ハローワーク名古屋中介護労働専門官) **定員:**50人(申込順) **申し込み:**6月1日～20日に豊橋市社会福祉協議会(☎52・1111)

豊橋市体育協会 スポーツ教室 弓道

とき:7月12日(火)・14日(木)・21日(木)・23日(土)・26日(火)・28日(木)・30日(土)(全7回)午後6時30分～8時30分 **ところ:**武道館弓道場(豊橋公園内) **対象:**中学2年生以上 **定員:**高校生以下/30人、大学生・社会人/20人(各申込順) **参加料:**3,000円 **申し込み:**6月9日午前10時から参加料(おつりのないように用意してください)を豊橋市体育協会(岩田運動公園内☎63・3031)、武道館、総合体育館、総合運動場管理事務所、各地区体育館、トレーニングセンター、グリーンスポーツセンター



プラネタリウム人気番組 見おさめ投映会

日程など:下表 **ところ:**視聴覚教育センター(大岩町字火打坂) **観覧料:**大人300(240)円、中学生以下100(80)円※()内は30人以上の団体料金 **その他:**投映時間は各約50分。各回に星空解説あり。開場は投映開始時間15分前から。開始時間を過ぎてからの入場不可 **問い合わせ:**視聴覚教育センター(☎41・3330)

■6月4日(土)・5日(日)・11日(土)・12日(日)

時間	番組名
午前11時、午後2時15分	スターオーシャン
午後1時・3時	おじゃる丸

■6月18日(土)・19日(日)・25日(土)・26日(日)

時間	番組名
午前11時、午後2時15分	コズミックフロント
午後1時・3時30分	名探偵コナン

■7月2日(土)・3日(日)

時間	番組名
午前11時、午後2時15分	宇宙エレベーター
午後1時	おじゃる丸
午後3時30分	名探偵コナン

人にやさしいまちづくり サポーター養成講座

とき/ところ:7月9日(土)・8月20日(土)/カリオンビル(松葉町二丁目)、7月23日(土)/穂の国とよはし芸術劇場「プラット」(西小田原町)、8月6日(土)/市役所講堂(東館13階)(全4回)午前10時～午後3時 **内容:**車いす体験などを通して、誰もが安心して暮らせるまちづくりを考えます **定員:**40人(申込順。全日程参加できる方優先) **その他:**1日のみの参加可。サポーター資格の取得には全日程参加が必要 **申し込み:**6月30日までに住所、氏名、年齢、電話番号を市役所建築指導課(東館3階☎51・2587☎56・3815✉kenchikushido@city.toyohashi.lg.jp)



豊橋発祥の530運動を行いながら婚活をするイベントを開催します。
とき:6月26日(日)午前10時30分～午後1時(予定) **ところ:**総合動植物公園(大岩町字大穴) **対象:**25～45歳の独身男女 **定員:**男女各20人(申込順) **参加料:**男性4千円、女性2千円(昼食・飲み物代、総合動植物公園入園料を含む) **その他:**当日身分証明書の提示が必要です **申し込み:**随時、ホームページで必要事項を入力 **問い合わせ:**結婚相談所 Cheers(☎0120・60・1151)



シティプロモーション課(☎51・2179)



シティプロモーション通信

シティプロモーション認定事業
ECO-カッツ Toyohashi

市民スポーツ祭

申し込み:各申込期限までに申込用紙、参加料(おつりのないように用意してください)を豊橋市体育協会(岩田運動公園内☎63・3031)。水泳大会は申込用紙配布先でも※申込用紙は各地区体育館、各体育施設、豊橋市体育協会で配布

■市民スポーツ祭

大会名	とき	ところ	対象/内容など/参加料	申込期限
自転車大会兼豊橋自転車競技大会	7月17日(日)午前9時30分(小雨決行。雨天順延24日(日)。雨天中止の確認は当日午前8時30分以降に豊橋市体育協会へ電話)	豊橋競輪場(東田町)	[自転車大会]市内在住・在学・在勤の小学生以上/タイムトライアル [豊橋自転車競技大会]中学生以上/エリミネーションレース、速度競争、スクラッチ、タイムトライアル、ケイリン/1種目500円	7月3日
水泳大会	8月7日(日)午前9時	アクアリーナ豊橋(神野新田町字メノ割)	市内在住の方/タイムレース(自由形・平泳ぎ・背泳ぎ・バタフライ)/300円(当日集金)	7月9日

豊橋市体育協会 1日無料体験教室(7月コース)

ところ:飯村地区体育館(飯村北一丁目) **対象:**20歳以上の方 **定員:**各30人(申込順) **申し込み:**6月10日午前10時から氏名、電話番号を豊橋市体育協会(岩田運動公園内☎63・3031)

■豊橋市体育協会 1日無料体験教室(7月コース) ※時間は午前10時30分～11時30分

教室名	とき	内容	持ち物
からだリセット	7月6日(水)	体の力を抜いて、肩こり、腰痛を解消	バスタオル
ボクシングエアロ	7月22日(金)	パンチ、キックでストレス解消	室内用シューズ

高等学校エコカーレース 総合大会(エコハイ)

とき:6月5日(日)午前11時～午後3時30分
ところ:ユタカ自動車学校(中野町字平北) **内容:**全国の工業高校が製作したエコカーで走行距離を競います **部門:**エコハイクラス、オープンクラス、充電池 **問い合わせ:**商工業振興課(☎51・2435)

駒屋の寺子屋

楽しく学んで、美味しく食べよう

とき:6月24日(金)午前11時30分～午後1時 **ところ:**商家「駒屋」(二川町字新橋町) **内容:**講座「季節の行事 江戸時代の七夕」と学校給食の試食 **定員:**20人(申込順) **参加料:**600円(飲み物付き) **その他:**給食のアレルギー対応はしていません **申し込み:**6月7日午前10時から 駒屋(☎41・6065)



6月26日(日)市民プールオープン 初日と最終日は無料開放します

問い合わせ

総合運動場管理事務所(☎56・6051)、
スポーツ課(☎51・2866)

とき 6月26日(日)～9月4日(日)午前9時～午後6時(6月27日、7月4日・11日・19日は休場。初日と最終日は午後4時まで)
ところ 市民プール(豊橋公園内※市電「豊橋公園前」下車徒歩5分) **入場料** 大人300円、小・中学生150円、幼児70円※ほの国こどもパスポートの利用可

■プール監視員などを募集します

応募資格 18～70歳の健康な方(高校生不可) **勤務期間** 6月26日(日)～9月4日(日) 午前8時45分～午後6時(休日はプールの休場日と同じ) **業務内容/賃金** 場内監視

視/日額7360円、入場券販売と場内清掃/日額6560円 **申し込み** 事前に電話連絡の上、6月1日～7日(6日を除く)に写真貼付の履歴書を総合運動場管理事務所(豊橋公園内☎56・6051)



親子フード・カルチャー・インサマー

日程など: 右表 **対象:** 市内在住の小・中学生と保護者(初回優先。未就学児の同伴不可) **内容:** 学校給食の調理場の見学、調理体験・試食(ソフトめん・ミートソースほか)など **参加料:** 1人350円 **申し込み:** 6月15日(消印有効)までに、はがき(1家族1枚1コースまで。2枚以上の応募は無効)でコース番号、参加者全員の住所・氏名(ふりがな)・学校名・学年・電話番号・靴のサイズを保健給食課(〒440-8501住所不要 ☎51・2815) ※ホームページからも申し込み可

■親子フード・カルチャー・インサマー

※時間は午前10時～午後1時

コース番号	とき	ところ	定員(抽選)
①	7月25日(月)	北部学校給食共同調理場(石巻本町字枇杷)	各60人
②	7月26日(火)	西部学校給食共同調理場(神野新田町字イノ割)	各40人
③	7月26日(火)	西部学校給食共同調理場(神野新田町字イノ割)	各40人
④	7月27日(水)	南部学校給食共同調理場(橋良町字向山)	各50人
⑤	7月27日(水)	南部学校給食共同調理場(橋良町字向山)	各50人
⑥	7月28日(木)	東部学校給食共同調理場(西口町字西ノ口)	各36人
⑦	7月28日(木)	東部学校給食共同調理場(西口町字西ノ口)	各36人
⑧	7月29日(金)	東部学校給食共同調理場(西口町字西ノ口)	各36人

市民大学トラム

講座名	とき/ところ	内容/講師※敬称略	定員(抽選)/受講料	申し込み
高めよう! 地域の防災力 (全6回)	7月10日・24日、8月7日・21日、9月4日・18日の日曜日午後7時～8時30分/南部地区市民館	災害時に役立つ日常の備えや地域と繋がる力について学びます/小林孝壽(前豊岡地区市民館館長)ほか	40人/無料(別途材料費400円)	6月15日までに直接、はがき、ファックスまたはEメールで講座名、住所、氏名、電話番号を南部地区市民館(〒441-8105北山町95-1 ☎ ☎47・0974 📠 nanbu@tees.jp)
日本文学の歴史 ひとのこゝろをた ねとして (全10回)	7月14日、8月11日・25日、9月8日・22日、10月13日・27日、11月10日・24日、12月8日の木曜日午前10時～11時30分/高師台地区市民館	古典から近代まで日本文学の優れた作品を取り上げて鑑賞します/鈴木多香子(高校講師)	40人/2,000円	6月21日までに、はがき、ファックスまたはEメールで講座名、住所、氏名、電話番号を高師台地区市民館(〒441-8113西幸町字浜池332-2 ☎ ☎48・1321 📠 taka-shi@tees.jp)

若返り教室

日程など: 下表 **対象:** おおむね65歳以上の方 **持ち物:** 飲み物 **申し込み:** 各前日までに各申込先 **問い合わせ:** 各申込先、長寿介護課(☎51・2338)

■若返り教室 ※時間は午後1時30分～3時

教室名	とき	ところ	内容/講師/定員(申込順)	申込先
体操で 若返り教室	7月1日(金)	高師台地区市民館(西幸町字浜池)	健康づくりのための運動の話と実践について学びます/保健師など/各40人程度	幸王寿園地域包括支援センター(西幸町字浜池 ☎38・0300)
	7月21日(木)	吉田方地区市民館(高洲町字高洲)		地域包括支援センターベルヴェーハイツ(青竹町字青竹 ☎33・8110)
	7月26日(火)	アイプラザ豊橋(草間町字東山)		弥生王寿園地域包括支援センター(弥生町字東豊和 ☎38・0508)
脳の 若返り教室	7月6日(水)	市民文化会館(向山大池町)	楽しみながら行う認知症予防を紹介します/保健師など/各50人程度	地域包括支援センターコープ豊橋中央(前田町一丁目 ☎53・1519)
	7月15日(金)	南稜地区市民館(大清水町字彦坂 大清水まなび交流館「ミナクル」内)		豊橋市南部地域包括支援センター(大清水町字大清水 ☎25・7100)
お口から 若返り教室	7月7日(木)	豊城地区市民館(今橋町)	飲み込みとお口の体操について学びます/歯科医師、歯科衛生士/各50人程度	地域包括支援センターふくろう(八町通三丁目 ☎56・0018)
	7月14日(木)	五並地区市民館(細谷町字上大附)		彩幸地域包括支援センター(西赤沢町字深山 ☎23・6014)
	7月21日(木)	豊岡地区市民館(西岩田四丁目)		地域包括支援センターケアコープ豊橋(平川南町 ☎65・8567)
	7月28日(木)	前芝校区市民館(前芝町字塩見)		地域包括支援センターみのり(大村町字山所 ☎51・1339)

親子でGO!! 七つ星トレイル

日程など 左表 対象 小学生と保護者 内容 豊橋南部の生涯学習施設で環境に触れる体験講座 その他 3講座以上申し込んだ方に特典あり 申し込み 6月30日までに南稜地区市民館(大清水町字彦坂 大清水まなび交流館「ミナクル」内 ☎26・0010)

親子でGO!! 七つ星トレイル

テーマ	とき	ところ	講師※敬称略	定員(抽選)	問い合わせ
<海> 汐川干潟で遊ぼう・学ぼう	7月17日(日)(予備日18日(祝)) 午前10時～正午	汐川干潟(杉山町)	杉山校区汐川干潟を保全する会	—	杉山地区市民館 (☎23・2216)
<鳥> 身近な野鳥のくらしウォッチング!	7月23日(土) 午前10時～11時30分	南部地区市民館(北山町)	藤岡エリ子(東三河野鳥同好会)	20組	南部地区市民館 (☎47・0974)
<植物> バイオテクノロジー植物組織培養実験	8月7日(日) 午前10時～正午	本郷地区市民館(兵道町字桜)	鈴木順久(桜丘高校教諭)	15組30人	本郷地区市民館 (☎46・8487)
<虫> 昆虫の魅力・オオクワガタの世界	8月10日(水) 午前9時30分～11時	高豊地区市民館(伊古部町字多岸田)	松野更一(マツノインセクト代表)	15組30人	高豊地区市民館 (☎21・2824)
<気象> 私たち(地球)と気象のかかわり	8月20日(土) 午後2時～3時30分	高師台地区市民館(西幸町字浜池)	自然史博物館館長	30組	高師台地区市民館 (☎48・1321)
<星> 火星・土星・アンタレスが見れるか 星空観察	8月24日(水) 午後6時30分～8時	アイプラザ豊橋(草間町字東山)	視聴覚教育センター学芸員	各20組	アイプラザ豊橋 (☎48・3007)
<農> とれたて豊橋、今地球に大切なおいしい農業	8月28日(日) 午前10時～11時30分	農園ハウス(野依町内)	天野能伸(大玉トマト農家)		南稜地区市民館 (☎26・0010)

情報ピックアップ

楽しむ・学ぶ

支援・医療

相談

募集

情報あれこれ

ものづくり博2016 in 東三河

東三河の「ものづくり」を見て・触って・知ってもらおう!

とき 6月17日(金)・18日(土)
午前10時～午後5時
ところ 総合体育館(神野新田町字メノ割) その他 豊橋駅東口から無料シャトルバス運行 問い合わせ ものづくり博2016事務局(豊橋商工会議所内 ☎53・72111 ☎53・7210)



ものづくり体験のようす

ものづくり博2016 in 東三河 ※各イベントの詳細はホームページ参照

とき	イベント名
両日	東三河地域事業所の生産品などの展示と実演
	ものづくり学園祭 東三河の大学・実業高校による特別展示です
	燃料電池自動車(MIRAI)の展示
	ものづくりスタンプラリー 参加賞をプレゼントするほか、抽選で豪華賞品が当たります
6月17日(金)	東三河グルメフェア 豊橋カレーうどんをはじめ、東三河ご当地グルメが大集合します
	ものづくり関連セミナー 「下町ボブスレー」など、ものづくりに関連する3つのセミナーです
6月18日(土)	ものづくり体験コーナー(ミニ四駆、スマートフォンケースデコレーション、ネイルチップなど) 親子で、ものづくりの楽しさを体感します
	特別記念講演会 村木茂さん(東京ガス(株)常勤顧問)による「水素社会に向けた取り組み」をテーマとした講演です

暮らし情報

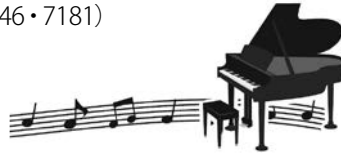
支援・医療

あゆみの会 神経系難病患者・家族のつどい

とき: ①6月17日(金)②7月15日(金)午前10時～11時30分 **ところ:** 保健所・保健センター(中野町字中原「ほいっぷ」内) **対象:** パーキンソン病や脊髄^{せきずい}小脳変性症などの神経系難病の方と家族 **内容:** ①参加者同士で交流します②カラオケを楽しみます **申し込み:** ①は6月16日まで、②は7月14日までに健康増進課(☎39・9145)

大ホールひとりじめ スタインウェイをひこう

とき: 6月18日(土)午前10時～午後9時、6月19日(日)午前10時～午後6時 **ところ:** アイプラザ豊橋 **対象:** 小学生以上 **内容:** ピアノの名器スタインウェイ(D-274)を演奏できます **参加料:** 30分1,000円 ※最大1時間まで **その他:** 詳細はホームページ参照 **申し込み:** 6月4日午前10時からアイプラザ豊橋(草間町字東山 ☎46・7181)



ワークショップ レモン備長炭電池をつくろう

とき: 7月17日(日)午前10時～11時 **ところ:** 視聴覚教育センター(大岩町字火打坂) **対象:** 多なたでも(小学3年生以下は保護者同伴) **内容:** いろいろな電池を作る、自由研究に役立つ教室 **定員:** 20人(申込順) **参加料:** 無料(材料費700円必要) **持ち物:** レモン1個 **申し込み:** 6月12日午前9時から地下資源館(☎41・2833)



豊橋総合動植物公園

のんほいパーク

の催し

■のんほいサーキット リニューアル

6月1日(水)から最高速度が最大で時速40kmにスピードアップします(水・金曜日も営業)。

■桜丘中・高校生物部展

とき: 6月7日(火)～19日(日) **ところ:** 温室内イベントのへや **内容:** 桜丘中・高校生物部の活動のようすや、珍しい植物などを約50点展示・紹介します

■自然史博物館(☎41・4747)

■収蔵庫たんけん 貝類標本

とき: 6月11日(土)午後1時30分(約30分) **内容:** 博物館の収蔵庫に保管している未公開資料を見学できます **定員:** 30人(先着順)

■園日

月曜日(月曜日が祝・休日の場合は翌平日) **参加料** 無料(総合動植物公園入園料必要) **駐車料金** 普通車200円、中・大型車400円

日本最大の海の祭典 海フェスタ東三河

海フェスタとは、毎年、海にゆかりのある自治体が開催する日本最大の海の祭典です。

「海の恩恵に感謝し、海洋国日本の繁栄を願う」という「海の日」(7月の第3月曜日)「本来の意義を再認識し、海に対する関心を持つことを目的として開催されます。」

メイン会場となる三河港神野地区には期間中、大型船舶が相次ぎ寄港します。7月16日(土)～18日(日)には、海上自衛隊の護衛艦「こんごう」、7月30日(土)・31日(日)には、海技教育機構の練習帆船「海王丸」などの一般公開が行われます。

また、メイン会場周辺施設のライフポートとよはしやポートインフォメーションセンター「カモメリア」では「海の総合展ほの国大航海」が開かれ、三河港と河川・海といった東三河地域の魅力を紹介します。

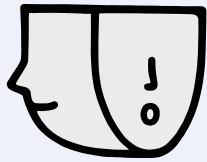
子どもも大人も楽しめるイベントが盛りだくさんですので、ぜひお越しください。



練習帆船「海王丸」(提供:海技教育機構)

■海フェスタ東三河

とき: 7月16日(土)～31日(日) **ところ:** 愛知県三河港を中心とした東三河8市町村(豊橋市、豊川市、蒲郡市、新城市、田原市、設楽町、東栄町、豊根村) **その他:** 詳細はホームページをご覧ください **問い合わせ:** 海フェスタ東三河実行委員会(☎0532・34・6070)



穂の国とよはし芸術劇場 PLAT

問い合わせ: 穂の国とよはし芸術劇場「プラット」(西小田原町 ☎39・8810)
※チケットの販売などはプラットチケットセンター(☎39・3090)

会員先行でのチケット購入は事前にプラットフレンズへの登録が必要です。詳細はお問い合わせください。

■ピアノ試し弾き会 グロトリアン コンサートロイヤルを弾いてみよう

とき:7月13日(水)・14日(木)午前10時～午後9時 対象:ピアノを演奏できる方 内容:ドイツ製グランドピアノを弾くことができます 定員:各10組(抽選。1組1時間) 参加料:1組1,000円 その他:レッスンや演奏会のための申し込み不可
申し込み:6月17日までに返信先明記の往復はがきで住所、氏名、電話番号、希望日時(第1～3希望)、参加人数、本イベントの参加経験の有無を穂の国とよはし芸術劇場(〒440-0887 西小田原町123)

■KAKUTA 桑原裕子 演劇ワークショップ

とき:7月13日(水)・14日(木)午後7時～9時、7月18日(祝)午前10時～午後5時(全3回) 対象:高校生以上で全日程に参加可能な方※演劇経験不問 内容:最終日の発表に向けて、3日間で演劇の小作品をつくります 講師:桑原裕子さん(劇団KAKUTA主宰) 定員:20人(選考) 参加料:1,500円 申し込み:6月26日午後5時までに申込書を穂の国とよはし芸術劇場(〒440-0887 西小田原町123)※申込書は市役所文化課(西館3階)、穂の国とよはし芸術劇場などで配布

■ワークショップファシリテーター養成講座2016 前期

とき:7月18日(祝)、8月6日(土)・7日(日)・20日(土)・21日(日)・27日(土)・28日(日)・29日(月)(全8回)午後1時～5時(最終日は午後7時～9時) 対象:18歳以上の方 内容:ワークショップを基礎から学べる連続講座です 講師:すずきこーたさん(演劇デザインギルド)ほか 定員:20人程度(申込順) 参加料:3,000円 申し込み:7月4日までに申込書を穂の国とよはし芸術劇場(〒440-0887 西小田原町123)※申込書は市役所文化課、穂の国とよはし芸術劇場などで配布

<関連企画 キックオフ講座>

とき:6月26日(日)午後5時～7時 内容:ワークショップを手掛けてきた講師の事例から学びます 講師:吉野さつきさん(愛知大学メディア芸術専攻准教授)、嶺浩子さん(熊本県立劇場) 定員:40人程度(申込順) その他:詳細はお問い合わせください 申込先:プラットチケットセンター

■劇団四季ミュージカル 王子とこじき

とき:9月25日(日)午後4時開演 内容:文豪マーク・トウェインによる同名小説のミュージカル作品です 入場料:全席指定。S席5,000(3,000)円、A席3,000(2,000)円※()内は小学生以下の料金。3歳児以下の膝上鑑賞は無料 チケットの販売:一般/6月11日午前10時からプラットチケットセンターほか、会員先行/6月5日午前10時からプラットチケットセンター

■小曾根真&ゴンサロ・ルバルカバ ピアノデュオ

とき:10月4日(火)午後7時開演 内容:世界で活躍するピアニストによる2台ピアノの公演です 入場料:全席指定。S席6,600(3,300)円、A席5,000(2,500)円※()内は24歳以下のユース料金。未就学児の入場不可 チケットの販売:一般/7月3日午前10時からプラットチケットセンターほか、会員先行/6月18日午前10時からプラットチケットセンター

■市民と創造する演劇「とよはし、街の物語(仮)」出演者・スタッフ募集

募集内容:①市民劇のショーケース公演出演者②公演を支える大道具・衣装・広報スタッフ 定員:①20人程度②なし
対象:①高校生以上でワークショップ(12月上旬)、稽古(来年1月上旬、2月下旬～公演本番前)、公演本番(来年3月4日(土)・5日(日))に参加できる方②高校生以上※いずれも演劇経験不問 選考:①[1次]書類審査[2次]オーディション(7月30日(土)・31日(日)) 申し込み:7月14日午後5時までに申込書を穂の国とよはし芸術劇場(〒440-0887 西小田原町123)※申込書は市役所文化課、穂の国とよはし芸術劇場などで配布



桑原裕子さん



劇団四季(撮影:下坂敦俊)



小曾根真(左)



ゴンサロ・ルバルカバ(右)

戦没者などの遺族に対する特別弔慰金を支給します

対象: 戦没者などの死亡当時の遺族で、平成27年4月1日において公務扶助料や遺族年金などの受け手がない方 **支給内容:** 額面25万円、5年償還の記名国債 **その他:** 対象、必要書類など詳細はお問い合わせいただくか、ホームページをご覧ください **申請方法:** 平成30年4月2日までに直接市役所福祉政策課(東館3階☎51・2355)

募集

詳細は募集要綱などをご覧ください。

さくらピア プール監視員

定員: 男女各3人程度 **勤務時間:** プール開場期間(7月5日(火)~9月4日(日))の午前9時30分~午後5時15分 **勤務場所:** さくらピア **対象:** 18~68歳の健康な方 **業務内容:** 場内監視、清掃など **賃金:** 時給850円 **その他:** 詳細はホームページ参照 **申込先:** さくらピア(東新町☎53・3153 ☎53・3200)

コーラスのつどい出演団体

とき: 11月16日(水)午後0時30分開演 **ところ:** 市民文化会館(向山大池町) **対象:** 市内在住・在勤の方で結成するコーラスグループ※音楽ジャンル不問 **申し込み:** 6月8日午後5時までに申込書を市民文化会館(☎61・5111)※申込書は市民文化会館などで配布

豊橋のりものフォトコンテスト作品

作品: 市内を走る公共交通に関する写真で未発表のもの(JPEG形式、5MB以下。組み写真などは不可) **賞:** 豊橋鉄道賞・豊鉄バス賞など各1点/1万円相当分の賞品 **その他:** 応募作品は9月17日(土)に開催予定の「とよはしカーフリーデー2016」で展示。入賞作品は主催者・共催者の実施事業で使用。詳細はホームページ参照 **申し込み:** 8月22日午後5時までに写真データ(3点まで)を都市交通課(☎51・2620 ☎toshikotsu@city.toyohashi.lg.jp)

児童手当の現況届を提出してください

6月分以降の児童手当を引き続き受けるには、現況届の提出が必要です。

提出方法: 6月30日(必着)までに郵送の場合はこちらも家庭課(〒440-8501住所不要)、直接の場合は土・日曜日を除く午前8時45分~午後5時に市役所東128会議室(東館12階) **その他:** 平成28年1月1日以降の転入者は、平成28年1月1日の住所地で発行した、扶養人数の記載がある平成28年度所得証明書が必要 **問い合わせ:** こども家庭課(☎51・3161)



母子父子家庭等医療費の受給には更新手続きが必要です

8月1日以降も継続して母子父子家庭等医療費の助成を受けるには更新が必要です。6月中旬に更新申請書を受給者あてに送付します。

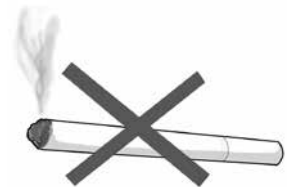
申請期限: 7月1日(金) **その他:** 6月24日を過ぎても更新申請書が届かない方は、お問い合わせください。母子父子家庭等医療費助成制度の新規受給申し込みについてはホームページ参照 **申請先:** 市役所こども家庭課(東館2階☎51・2335)

もう一度働きたいあなたへ再チャレンジ講座

とき: 7月14日(木)午前9時~午後2時30分 **ところ:** 豊橋医療センター(飯村町字浜道上) **対象:** 看護師免許所持者で、看護の仕事からしばらく離れている方 **内容:** 医療安全や看護技術を学び、病棟で看護を体験します **講師:** 豊橋医療センター職員 **その他:** 託児あり(予約制) **申し込み:** 6月1日~7月12日に豊橋医療センター看護部長室(☎62・0301内線2206) **問い合わせ:** 豊橋医療センター看護部長室、市民協働推進課(☎51・2188)

禁煙ニコニコプラン・禁煙相談

とき: 6月20日(月)午前9時・10時30分、午後1時30分・3時 **ところ:** 保健所・保健センター(中野町字中原「ほいつぶ」内) **対象:** 市内在住の方 **内容:** 個人ごとに検査や面接を行い、約3か月間で禁煙を目指します **講師:** 保健師 **定員:** 6人程度(申込順) **その他:** 保健師による禁煙相談(無料)を随時受け付けています。詳細はお問い合わせください **申し込み:** 6月17日までに健康増進課(☎39・9145)



6月1日(水)から

B型肝炎ワクチン(任意予防接種)接種費用を全額助成します

問い合わせ 健康政策課(☎39・9109)

平成28年10月1日(土)から、B型肝炎予防接種が定期予防接種となる予定です。これに先駆けて、定期予防接種の対象者となる平成28年4月1日以降に生まれた子どもについて、6月1日(水)からB型肝炎ワクチン接種費用の全額助成を始めます。詳細は子どもが生後2か月になる前月に送付する「定期予防接種の予診票」に同封のチラシをご覧ください。なお、平成28年3月31日以前に生まれた1歳未満児は、全額助成の対象になりませんが、接種1回につき2千円を助成します。

相談

相談内容は秘密厳守します。気軽にご相談ください。☎予約制 ●電話相談も可
※定員があるものや申し込みが必要なものがあります。詳細はお問い合わせください



相談内容	とき	ところ	問い合わせ
管理栄養士による生活習慣病予防の栄養相談	6月9日(木)・23日(木)午前9時30分～午後4時	保健所・保健センター	健康増進課☎39・9145●
外国人母子保健相談・乳幼児の身体測定	6月13日(月)午前9時30分～11時		こども保健課☎39・9160●
児童精神科医による思春期精神保健相談	6月22日(水)午後1時30分～3時30分		健康増進課☎39・9145●
精神科医による精神保健福祉相談	7月12日(火)午後1時30分～3時30分		健康増進課☎39・9145●
歯科医師による歯科健康相談	7月14日(木)午前9時～11時	男女共同参画センター「パレモ」	男女共同参画センター☎33・2822●
臨床心理士によるこころの健康相談	7月14日(木)・28日(木)午後1時～4時		市民協働推進課☎51・2188●
女性のための心理カウンセラーによる心の相談	6月8日(水)・22日(水)午後1時30分～3時40分		女性相談室☎33・3098
キャリアカウンセラーによる女性のための再就職に向けた相談	7月13日(水)午前9時30分・10時30分・11時30分	—	女性相談室☎33・3098
女性のための悩みごと電話相談	月～土曜日午前9時～午後3時	—	女性相談室☎33・3098
農家(農事)相談	6月6日(月)・20日(月)午後1時30分～3時30分	市役所農業委員会室	農業委員会☎51・2950
建築士による住宅・建築相談	①6月8日②6月15日③6月29日の水曜日午後1時30分～4時	①市役所東122会議室 ②③市役所東84会議室	住宅課☎51・2604●
行政書士による書類作成相談	6月10日(金)午後1時～3時(1組30分)	市役所安全生活課	安全生活課☎51・2304●
中小事業者向け金融相談	6月10日(金)午後1時30分～4時30分	豊橋商工会議所	豊橋商工会議所☎53・7211
司法書士による相続登記相談	6月13日(月)・27日(月)、7月11日(月)午後1時～4時(1組30分)	市役所安全生活課	安全生活課☎51・2304●
土地家屋調査士による住宅・建築相談	6月15日(水)午後1時30分～4時	市役所東84会議室	住宅課☎51・2604●
家庭生活・学習・しつけなどの家庭児童相談	6月16日(木)・23日(木)午前10時～正午 月～金曜日午前10時～午後4時	こども未来館ここにこ 市役所こども家庭課	家庭児童相談室☎54・7830
結婚相談	6月19日(日)・24日(金)午後1時・2時・3時	穂の国とよはし芸術劇場「プラット」	こども未来政策課☎51・2325●
宅地建物取引士による不動産相談	6月20日(月)、7月4日(月)午後1時～4時(1組45分)	市役所安全生活課	安全生活課☎51・2304●
弁護士による法律相談	6月23日(木)午後1時～4時(1組30分)	大清水地域福祉センター	豊橋市社会福祉協議会☎54・0294●
	7月8日(金)午後1時～4時(1組30分)	つつじが丘地域福祉センター	
	水曜日、第3金曜日午後1時～4時(1組30分)	市役所安全生活課	安全生活課☎51・2304●
不登校について考える親と教師の懇談会	6月24日(金)午後4時30分～6時30分	教育会館	教育会館☎33・2113
いじめなど子どもの人権に関わる悩み相談	6月27日(月)～7月1日(金)午前8時30分～午後7時、7月2日(土)・3日(日)午前10時～午後5時	—	子どもの人権110番☎0120・007・110
成年後見制度に関する相談	月～金曜日午前8時30分～午後5時15分	豊橋市成年後見支援センター	豊橋市成年後見支援センター☎57・6800●
児童虐待・子育ての悩みなどの相談	月～金曜日午前8時30分～午後5時15分	市役所こども家庭課	こども家庭課☎51・2327
DV電話相談	月～土曜日午前9時～午後3時	—	DV相談室☎33・9980
生活上の悩み事などの市民相談	月～金曜日午前9時～午後4時30分	市役所安全生活課	安全生活課☎51・2300●
債務整理などの多重債務相談		東三河消費生活総合センター	東三河消費生活総合センター☎51・2305●
消費生活相談		—	—
警察安全相談	月～金曜日午前9時～午後5時	—	警察本部相談コーナープッシュホン☎#9110
不登校・非行・ひきこもりなどの子ども・若者の相談	月～金曜日午前10時～午後5時(木曜日は午後4時まで)	青少年センター	子ども・若者総合相談窓口☎29・8070
母子家庭電話相談	第2火曜日午前9時～午後3時	—	豊橋市母子福祉会☎56・7100
専門相談員によるDV面接相談	火・木曜日午前9時30分～午後3時30分	—	DV相談室☎33・9980●
日常生活における心配ごと相談	①火・金曜日②水曜日③木曜日午後1時～4時	①八町地域福祉センター ②つつじが丘地域福祉センター③大清水地域福祉センター	①八町地域福祉センター☎52・1341②つつじが丘地域福祉センター☎64・4510③大清水地域福祉センター☎25・6141●
行政相談委員による行政相談	第1～4木曜日午後1時～3時	市役所安全生活課	安全生活課☎51・2304●

**豊橋市男女共同参画審議会委員**

男女共同参画の推進に必要な事項について審議を行う委員を募集します。

定員:2人(選考) **応募資格:**市内在住・在学・在勤の18歳以上で、年3回程度の審議会に参加できる方 **任期:**委嘱の日から2年間 **申し込み:**6月24日(必着)までに800字程度の作文「男女共同参画社会実現のために私が考えること」、住所、氏名、生年月日、年齢、性別、電話番号を市民協働推進課(〒440-8501 住所不要 ☎51・2188 ☎56・5128 国shiminkyodo@city.toyohashi.lg.jp)

**葦毛湿原植生回復ボランティア**

応募資格:講習会と現地説明会に参加でき、年3回以上活動に参加できる高校生以上 **活動時期:**11月~来年3月の火曜日、毎月第3日曜日 **活動内容:**葦毛湿原(岩崎町字長尾)などの植生回復作業や観察会の手伝い **その他:**伐採した木は持ち帰れます。7月3日(日)午前10時~11時30分に文化財センターで講習会、7月3日(日)午後1時30分~3時に葦毛湿原で現地説明会あり **申し込み:**6月6日から文化財センター(☎56・6060)

**児童クラブ補助支援員(アルバイト)**

定員:10人程度 **応募資格:**18歳以上の健康な方 **活動内容:**小学校の授業後などに、児童が安全安心に過ごせるように見守ります **勤務時間:**開設時間内(月~金曜日/午後2時~7時、長期休暇など/午前8時~午後7時)で週2・3日程度(土・日曜日、祝日を除く)※勤務時間・日数は児童クラブの状況によって異なります **賃金:**時給950円(交通費の支給なし) **その他:**申込時に必要なものがありますので、事前にご連絡ください **問い合わせ:**こども家庭課(☎51・2856)

**平成29年度豊橋市消防職員**

採用区分/定員:一般消防職、救急救命士/10人程度 **応募資格など:**昭和63年4月2日~平成11年4月1日に生まれた日本国籍を有する方。学歴・性別不問※視力など身体要件あり **募集要綱の配布:**各消防署、ホームページなど **試験:**[第1次]7月4日(月)~22日(金)のうちの1日/面接、7月24日(日)/教養試験・体力測定・適性検査 [第2次]8月下旬/面接など **試験会場:**市役所、豊城中学校など **その他:**申込方法など詳細はお問い合わせください **申込先:**消防本部総務課(☎51・3105)

**豊橋市カラーガード隊
ホワイトシーガルズ隊員**

定員:5人(申込順) **対象:**18~30歳位までの明るく元気な女性で、フラッグ・バトン・ダンスなどに興味のある方※経験不問 **活動内容:**消防出初式などでパレードやダンス・フラッグの演技を披露 **その他:**衣装、フラッグなどは貸与。毎週火・金曜日午後7時30分~9時30分に中消防署(東松山町)で練習あり **申し込み:**随時、消防本部総務課(市役所西館5階☎51・3105)



ホワイトシーガルズ

**平成28年度文化財サポーター**

定員:26人(選考) **応募資格:**所定の研修に参加でき、年3回以上活動に参加できる高校生以上 **活動内容:**「普門寺と国境のほとけ」展、文化財の体験講座などの補助 **任期:**7月上旬~来年3月末 **申し込み:**6月30日までに申込用紙を文化財センター(松葉町三丁目☎56・6060 ☎52・2961)※申込用紙は文化財センター、美術博物館、ホームページなどで配布

**ダイヤモンド婚・金婚を迎えるご夫婦をお祝いします**

ダイヤモンド婚(結婚60周年)、金婚(結婚50周年)を迎えるご夫婦を祝い、豊橋市高齢者福祉大会で祝詞を贈呈します。**とき:**8月24日(水) **ところ:**公会堂(八町通二丁目) **対象:**以下の年に結婚した市内在住の夫婦※結婚は事実上の婚姻関係を含む。ダイヤモンド婚/昭和31年、金婚/昭和41年 **申し込み:**7月5日までに届出用紙を市役所長寿介護課(東館3階☎51・2337)※届出用紙は長寿介護課、各窓口センター、各地域福祉センターなどで配布

**緑のアダプト制度登録者**

ボランティアで公園や街路樹のある市道や周辺の清掃など(1年1回以上)を行っていただく方を募集します。**対象:**現在清掃ボランティアをしている、または、これから取り組みを考えている個人・事業者・市民団体 **その他:**登録者には、ごみステーションに出すことができるごみ袋など、活動に必要な物品の支給や道具を貸与。詳細はホームページ参照 **申し込み:**随時、公園緑地課(☎51・2654)

**資源をくらしに生かす
創意工夫展作品**

募集作品:身近な材料を利用し、くらしに役立つ作品、科学を楽しむ作品など **応募資格:**小学生以上 **展示期間/場所:**10月8日(土)~11月6日(日)/地下資源館 **賞:**優秀作品に賞状と賞品 **その他:**振り子、重りなどを利用した作品(重力サイエンス賞)も募集 **応募方法:**9月6日~16日(12日を除く)午後5時までに応募用紙を貼った作品(1人1点)を地下資源館(大岩町字火打坂☎41・2833)。市内在学の小学生は学校を通じて応募※募集要項は地下資源館、ホームページで配布

情報ピックアップ



副議長 豊田一雄



議長 坂柳泰光



監査委員 向坂秀之



監査委員 廣田 勉



市議会役員が決まりました

問い合わせ 議会事務局庶務課(☎51・2910)



二川宿本陣まつり大名行列
お姫様役(雅姫・琴姫)

定員:2人(選考) **応募資格:**市内在住・在学・在勤で18歳以上の女性(未婚・既婚不問。高校生を除く) **活動内容:**11月6日(日)の二川宿本陣まつり大名行列などにお姫様役で参加 **賞金:**各20万円 **発表:**新聞など **申し込み:**6月1日~30日(消印有効)に申込用紙、上半身・全身の写真各1枚(サービス判で最近6か月以内に撮影し、1人で写っているもの)を二川宿本陣まつり開催実行委員会(〒441-3155 二川町字中町65 二川宿本陣資料館内 ☎41・8580) ※申込用紙は二川宿本陣資料館などで配布



昨年の雅姫(左)・琴姫(右)



登録バイリンガル
(有償ボランティア)

学校から依頼があった場合に、市内小・中学校に在籍する外国人児童生徒や保護者の通訳をしていただく方を募集します。
対象:日本語のほか、スペイン語またはポルトガル語で通訳ができる方 **その他:**謝礼あり(活動日の翌月支払い。交通費などの支給なし)。6月17日(金)午前9時に市役所教育委員会室(東館12階)で研修会あり **申し込み:**6月8日までに学校教育課(☎51・2825)



6次産業化プロジェクトメンバー

定員:5者程度(選考) **応募資格:**市内在住の農業者または農業者が組織する団体などで、研究会に参加し農産加工品の開発に意欲とアイデアのある方 **活動内容:**平成29年度末に開駅を目指している道の駅「(仮称)とよはし」で売れる商品の開発を目指します **その他:**市から費用の一部補助あり。詳細はホームページ参照 **申し込み:**6月1日~15日に農業企画課(西館3階 ☎51・2464 ☎56・5130 info_nogyokikaku@city.toyohashi.lg.jp)

情報ピックアップ

■土砂災害警戒区域など

指定区域	土砂災害警戒区域数(うち土砂災害特別警戒区域数※)
岩崎町字内山	2(2)か所
〃 字米山	1(1)か所
〃 字南山	2(2)か所
〃 字山神	1(1)か所
老津町字明見	1(1)か所
〃 字稲場	1(1)か所
〃 字西聖	1(1)か所
〃 字向田	1(1)か所
〃 字東高縄	5(4)か所
〃 字新居	2(2)か所
〃 字中聖	1(1)か所
〃 字西高輪	4(4)か所
〃 字今下	1(1)か所
石巻本町字北山	4(4)か所
〃 字本郷	3(1)か所
多米町字神石	1(1)か所
今回指定	31(28)か所
市内全域	119(105)か所(今回指定分含む)

※土砂災害警戒区域内で、特に危険な区域として指定された土砂災害特別警戒区域では、建築物の構造規制や特定の開発行為の制限などが行われます

左表の土砂災害警戒区域では、土砂災害ハザードマップの作成など、災害時の避難体制が整備されます。
資料の縦覧など 東三河建設事務所維持管理課(今橋町)、市役所河川課(東館6階)マップあり(うち土砂災害情報マップなど)



3月25日(金)に市内31か所が
土砂災害警戒区域などに指定されました

問い合わせ 河川課(☎51・2535)

ミスみなと(港・船・海の女王)

定員: 3人(選考) **応募資格:** 東三河に在住・在学・在勤で、6月26日現在で18~28歳(高校生を除く)の未婚の女性
活動内容: 海フェスタ東三河などの各種行事に参加 **賞:** 各賞金10万円、海外旅行など **応募方法:** 6月15日(必着)までに応募用紙、写真2枚を東愛知新聞社事業部(〒441-8666新栄町字鳥瞰62) ※応募用紙は東愛知新聞社ホームページ、市役所じょうほうひろば(東館1階)などで配布 **問い合わせ:** 東愛知新聞社事業部(☎32・3111)、みなと振興課(☎34・3710)

情報あれこれ

危険物安全週間 6月5日(日)~11日(土) 危険物 決める無事故の ストライク

ガソリン、灯油などの危険物は、私たちの生活の中で幅広く利用され欠かすことができない一方で、取扱方法を誤ると火災などの災害を誘発する危険性があります。また、スタンドなどでガソリンや灯油を購入する時は、決められた運搬容器に入れ、必要以上に貯蔵せず、火の近くで使用するのはやめましょう。

問い合わせ: 消防本部予防課(☎51・3120)、中消防署(☎52・0119)、南消防署(☎46・0119)



おもちゃ病院トントン 壊れたおもちゃを修理します

とき/ところ: 第2・4土曜日午後1時~4時/本郷地区市民館(浜道町字桜)、第1・3土曜日午後2時~4時/あイトピア(前畑町) ※予告なく休院する場合あり
費用: 無料(部品の交換をした時は、実費部品代必要) **修理できるおもちゃ:** テレビゲーム、エアガンを除くおもちゃ
問い合わせ: 本郷地区市民館(☎46・8487)、あイトピア(☎57・2601)

- ・アカウミガメはきれいな砂浜にしか産卵しないので、自分のゴミは自分で持ち帰るなど、積極的に砂浜をきれいにしましょう
- ・海岸で飼い犬などの動物を放すのはやめましょう
- ・夜間に上陸したアカウミガメを見つけたら、照明を消し、遠くから静かに見守りましょう
- ・アカウミガメは毎年5~8月に上陸・産卵するので、これらの情報がありましたら、環境保全課へご連絡ください
- ※実態調査に関心のある方は、環境保全課までご連絡ください



表浜海岸から海に帰るアカウミガメ



アカウミガメの保護にご協力ください

情報ピックアップアップ

問い合わせ 環境保全課(☎51・2385)

楽しむ・学ぶ

支援・医療

相談

募集

情報あれこれ

情報ピックアップアップ



地域を守る消防団員による 消防操法大会および放水競技大会

問い合わせ 消防本部総務課(☎51・3111)

地域を守る消防団員が日頃の訓練の成果を競う、豊橋市消防団消防操法大会および放水競技大会を開催します。

■豊橋市消防団消防操法大会および放水競技大会
 とき 6月12日(日)午前8時30分 ところ 石巻運動広場(石巻町字青木) **競技内容** 火点を想定した標的を放水して倒すまでのタイムを競います

■地域を守る消防団

消防団員は、日頃は別の仕事をしながら災害時に活動を行い、地域の安全・安心を守っています。これからの季節、大雨や台風などによる被害が懸念され、被害を最小限に抑えるため、消防団員は河川の巡視や道路冠水、土砂災害などの警戒にあたります。



災害対応中の消防団員



昨年度の大会のようす

平成28年版 ミニ統計とよはしを 発行しました

豊橋市の人口・産業・市民生活など各分野の統計データをコンパクトなポケットサイズにまとめ、無料配布しています。
とくろ: 市役所じょうほうひろば(東館1階)、情報プラザ(豊橋駅内)、各窓口センターほか
その他: 電子版はホームページからダウンロード可 **問い合わせ:** 行政課(☎51・2029)

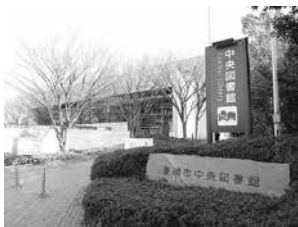
男女共同参画週間 家族みんなの家事・育児 写真展

男女が個性と能力を発揮できる社会の実現には、一人ひとりの取り組みが必要です。市では、国の定める男女共同参画週間(6月23日～29日)に写真展示などを実施します。
とき: 6月23日(木)～29日(水)(土・日曜日を除く) 午前8時30分～午後5時15分 **とくろ:** 市役所市民ギャラリー(東館1階)
内容: 男女共同参画週間に合わせて募集した写真作品などの展示 **問い合わせ:** 市民協働推進課(☎51・2188)

図書館の特別整理に伴う休館 貸出期間延長

■特別整理に伴う休館など
6月20日(月)～27日(日)、中央・向山・大清水図書館は休館し、二川・石巻・北部・青陵・南部・牟呂地区市民館、アイプラザ豊橋、こども未来館の図書館分室は貸し出し・返却を休みます。

■貸出期間延長
上記図書館と図書館分室は、図書の貸出期間延長を行います。
特別貸出期間: 6月7日(火)～19日(日) **貸出冊数:** 10冊(通常通り) **返却:** 貸出日の翌日から数えて3週間
[共通事項] 問い合わせ: 中央図書館(☎31・3131)



中央図書館

地域資源回収に ご協力ください

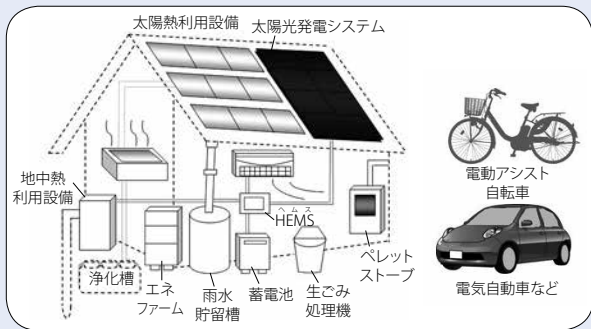
地域資源回収は、家庭から出る資源を積極的にリサイクルするための地域活動です。

実施団体: 自治会、小・中学校PTA、子ども会、女性会、老人クラブなど **回収品目:** 新聞・チラシ、雑誌(雑がみを含む)、ダンボール、牛乳パック等、布、アルミ缶、スチール缶など(実施団体により異なります) **その他:** 回収日など詳細はホームページ参照。実施団体には回収量に応じて奨励金が交付され、奨励金は備品の整備や親睦行事などの地域活動に使われます **問い合わせ:** 環境政策課(☎51・2399)



地域資源回収のようす

■家庭生活まるごとエコ!



環境月間に合わせ、できる範囲でエコに取り組みましょう。エコ関連の補助制度もご活用ください。
■パネル展示
とき: 6月8日(水)～22日(水)(土・日曜日を除く) 午前8時30分～午後5時15分 **とくろ:** 市役所市民ギャラリー(東館1階) **内容:** アカウミガメなどの自然環境に関する展示など

■エコのコツや補助項目

テーマ	エコのコツ	補助項目	問い合わせ
ごみ減量でエコ	生ごみの約8割は水分なので、ひと絞りにして水切りすると重量が約10%減り、悪臭や腐敗の防止とともに簡単にごみを減量できます。ごみ減量に関する講習会や講座も開催します(詳細は本紙で随時、掲載予定)	生ごみ減量容器(コンポスト)、電動式生ごみ処理機	環境政策課 (☎51・2417)
雨水でエコ	雨水も貴重な資源です。雨どいなどから水を貯めて、庭への散水や洗車などに利用できます	雨水貯留槽	環境保全課 (☎51・2386)
浄化槽でエコ	単独処理浄化槽から省電力タイプの合併処理浄化槽に転換することにより、水質汚濁を防ぐとともに節電できます	合併処理浄化槽	廃棄物対策課 (☎51・2410)
住宅でエコ	太陽光で作った電気を蓄電池にためて停電時に使ったり、HEMSで消費電力などのエネルギー利用状況を「見える化」して無駄を防いだりできます	太陽光発電システム、エネファーム、HEMS、蓄電池、ペレットストーブ、太陽熱利用設備、地中熱利用設備	温暖化対策推進室 (☎51・2419)
交通でエコ	近場に出かける時は自転車を活用し、自動車を運転する時はエコドライブを心がけましょう	電気自動車、プラグインハイブリッド自動車、燃料電池自動車、電動バイク、電動アシスト自転車	

6月は環境月間です
身近なエコに取り組みましょう



6月 豊橋けいりん

(☎61・3136)

5月30日(月)	宇都宮記念(G III)	豊橋本場 F I	16日(木)	高松宮記念杯名古屋(G I)
31日(火)			17日(金)	
6月1日(水)			18日(土)	
2日(木)	別府記念(G III)	平塚(F I) ナイター	19日(日)	取手(F I 関東カップ)
3日(金)			20日(月)	
4日(土)			21日(火)	
5日(日)	名古屋(F I)	豊橋本場 F II	22日(水)	大垣(F I)
6日(月)			23日(木)	
7日(火)			24日(金)	
8日(水)			25日(土)	川崎(F I) ナイター
9日(木)	京都向日町(F I 西日本カップ)	千葉(F I)	26日(日)	
10日(金)			27日(月)	
11日(土)			28日(火)	
12日(日)	松山(F I ジャパンカップ)	松阪(F I)	29日(水)	富山(F I)
13日(月)			30日(木)	
14日(火)			7月1日(金)	
15日(水)	-			豊橋本場 F II

【早朝前売り】午前7時から
 【開門予定】午前10時から
 【お知らせ】インターネットライブ中継
 【その他】詳細は電話またはホームページでご確認ください

佐原市長の 豊橋 発見！



二俣線のSLの思い出

東京オリンピック開幕まで9日に迫った昭和39年10月1日、「夢の超特急ひかり」が走り出したことは、みなさんの記憶に残っていると思いますが、この後6年半、すぐ隣の東海道線をSLが走り続けていたことを覚えている人は少ないのではないのでしょうか。

昭和31年に東海道線が全線電化され、2年後には初の電車特急「こだま」が登場、昭和39年には新幹線が開業と、日本は高速電車全盛期を迎えていました。そんな時代に、同じ線路を昭和46年3月までSLが走っていたのは、実にすごいことだったと思います。この列車は新所原から二俣線に入り、沿線の三ヶ日や湖西から通勤・通学客を豊橋へ、豊橋からは沿線の工場へと乗客を運んでいました。

豊橋駅には9・10番線がありません。新幹線の11番ホームから小さなプラットフォームが見えます。二俣線のSLは、今は使われなくなったこの9・10番線から発車していました。豊橋駅を発車した汽車は、つつじが丘小学校の辺りから二川宿本陣の辺りまで、東海道新幹線と並んで走っていました。時にはSLと夢の超特急がスピード競争なんてこともありました。もちろん、結果は明々白々といったところですが、今なら撮り鉄さんのメッカになったことでしょう。

残念ながら、現在の豊橋駅にはSLの走っていた面影は残っていません。SLの象徴ともいえる転車台と給水塔はもう撤去されてしまいましたが、天竜浜名湖鉄道本社のある天竜二俣駅には転車台が残っていますので、ぜひ一度訪問していただきたいと思います。

楽しむ・学ぶ

支援・医療

相談

募集

情報あれこれ

情報ピックアップ



農薬の飛散防止に努めましょう

問い合わせ

市役所農業支援課(☎51・2476)、
 愛知県東三河農林水産事務所農業改良普及課(☎63・3529)、
 JA豊橋宮農指導課(☎25・3552)

農薬は飛散することで、人や動物の健康を害する恐れがあります。周囲の方に配慮して使用しましょう。

〈農薬を使用する場合の注意事項〉

- ・農林水産省の登録番号が入っているか確認しましょう。番号が表示されていないものは、農薬として認められていないため、使用できません
- ・ラベルに記載されている適用作物、希釈倍数、使用時期、使用方法などを十分確認して使用しましょう
- ・散布前には周辺の住民に対して、事前に、散布目的、散布日時、使用する農薬名などを連絡しましょう
- ・農薬散布は、無風や風の弱いときなど周りに影響の少ない天候や時間帯を選び、散布するときは風やノズルの向きに注意し、周囲に飛散しないようにしましょう。また、散布量は必要最小限に留めましょう

- ・農薬を散布したら散布日時や場所を使用した農薬名、希釈倍数、散布量などの記録を残しましょう
- ・農薬は、畑やハウスなどに放置せず、

必ず持ち帰り鍵をかけて保管しましょう。また、空容器や空袋は、適正に処理しましょう

- ・農薬の使用前後には、防除器具を点検し、十分に洗浄されているか確認しましょう

〈周辺で農作物が栽培されている場合の注意事項〉

食品衛生法では、基準値を超えた農薬が残留する食品の流通を禁止しており、周辺から飛散した農薬が検出された場合でも出荷停止などの処分の対象となります。

- ・散布前には、周辺の農作物栽培者に対して、事前に、散布目的・日時、使用する農薬名などを連絡しましょう
- ・使用する農薬は、できるだけ周辺の農作物にも使えるものを選びましょう



6月

の緊急医

- 4月1日から外科緊急医体制が変わりました。
詳細は本紙3月15日号5ページ参照
- 各医療機関にお問い合わせの上、診療時間内に受診してください
- その他医療機関・診療科などについての問い合わせ/救急医療情報センター(☎63・1133)
- 精神科についての緊急問い合わせ/24時間受付 精神科救急医療情報センター(☎052・681・9900)

内科・小児科

休日…午前9時～正午、午後1時～5時(30分前に受付終了)
夜間【毎日】…午後8時～翌朝午前7時(〃)
※休日の正午～午後1時、午後5時～8時は休診。混雑時などは早めに受付を終了する場合があります

豊橋市休日夜間急病診療所
中野町字中原100「ほいっぶ」内 ☎48・1110

歯科

休日…午前10時～午後5時(30分前に受付終了)
平日…午後8時～11時(〃)

休日夜間・障害者歯科診療所
中野町字中原100「ほいっぶ」内 ☎39・9177

愛知県小児救急電話相談 ☎ # 8000番(通じない方は☎052・962・9900) 毎日の夜間(午後7時～翌朝8時)
育児もしもしキャッチ 時間外電話相談☎0562・43・0555(あいち小児保健医療総合センター) 外来休診日を除く火～土曜日(午後5時～9時)

外科

土曜日…午後5時～10時 休日昼間…午前9時～午後5時 休日夜間…午後5時～10時
月～金曜日…午後8時～10時は豊橋医療センター(☎62・0301)、成田記念病院(☎31・2167)、豊橋市民病院(☎33・6111)
上記時間帯以外は豊橋市民病院(☎33・6111)

4日(土)	とよはしにし整形リハクリニック(花田町) ☎39・7888
5日(日)	昼 鈴木ひろし整形外科(佐藤5) ☎65・1300
	夜 たつおクリニック(高師本郷町) ☎46・4970
11日(土)	クリニックいちょう(草間町) ☎35・7117
12日(日)	昼 東岩田いとうクリニック(東岩田1) ☎69・3500
	夜 東岩田いとうクリニック(東岩田1) ☎69・3500

18日(土)	大岩整形外科皮フ科(大橋通2) ☎55・2100
19日(日)	昼 積善クリニック(大岩町) ☎65・6565
	夜 成田記念病院(羽根井本町) ☎31・2167
25日(土)	大岩クリニック(向草間町) ☎45・1013
26日(日)	昼 大島整形外科クリニック(東田町字井原) ☎62・5511
	夜 福井脳神経外科(立花町) ☎21・7001

産婦人科

平日…午後8時～午前0時 休日…午前8時～午前0時※午前0時～8時は豊橋市民病院(☎33・6111)

1日(水)	中岡レディースクリニック(東幸町) ☎63・5588
2日(木)	パークベルクリニック(南松山町) ☎56・0020
3日(金)	ジュンレディースクリニック豊橋(北山町) ☎38・0306
4日(土)	原医院(南大清水町) ☎25・2752
5日(日)	小石マタニティクリニック(つつじが丘2) ☎66・1212
6日(月)	ひらでかおるクリニック(牟呂町) ☎37・5731
7日(火)	マミーローズクリニック(高洲町) ☎32・6585
8日(水)	秋山産婦人科(西幸町) ☎48・6116
9日(木)	井嶋産婦人科医院(平川本町1) ☎63・1351
10日(金)	今泉産婦人科医院(仲ノ町) ☎62・7173
11日(土)	竹内産婦人科(新本町) ☎52・3453
12日(日)	つつじが丘ウイメンズクリニック(つつじが丘2) ☎66・5550
13日(月)	中岡レディースクリニック(東幸町) ☎63・5588
14日(火)	竹内産婦人科(新本町) ☎52・3453
15日(水)	ジュンレディースクリニック豊橋(北山町) ☎38・0306

16日(木)	つつじが丘ウイメンズクリニック(つつじが丘2) ☎66・5550
17日(金)	小石マタニティクリニック(つつじが丘2) ☎66・1212
18日(土)	中岡レディースクリニック(東幸町) ☎63・5588
19日(日)	竹内産婦人科(新本町) ☎52・3453
20日(月)	パークベルクリニック(南松山町) ☎56・0020
21日(火)	ひらでかおるクリニック(牟呂町) ☎37・5731
22日(水)	マミーローズクリニック(高洲町) ☎32・6585
23日(木)	原医院(南大清水町) ☎25・2752
24日(金)	秋山産婦人科(西幸町) ☎48・6116
25日(土)	つつじが丘ウイメンズクリニック(つつじが丘2) ☎66・5550
26日(日)	パークベルクリニック(南松山町) ☎56・0020
27日(月)	井嶋産婦人科医院(平川本町1) ☎63・1351
28日(火)	ジュンレディースクリニック豊橋(北山町) ☎38・0306
29日(水)	小石マタニティクリニック(つつじが丘2) ☎66・1212
30日(木)	ひらでかおるクリニック(牟呂町) ☎37・5731

耳鼻咽喉科

午前9時～午後5時※左記時間帯以外は豊橋市民病院(☎33・6111)

5日(日)	藤原耳鼻咽喉科クリニック(駅前大通1) ☎56・1385
12日(日)	こんどう耳鼻咽喉科(大清水町) ☎29・3433

19日(日)	ながた耳鼻咽喉科(山田一番町) ☎38・8877
26日(日)	こもぐち耳鼻咽喉科(菰口町5) ☎34・3391

眼科

午前9時～午後5時※左記時間帯以外は豊橋市民病院(☎33・6111)

5日(日)	小島眼科医院(西小池町) ☎45・4908
12日(日)	はた眼科クリニック(飯村北1) ☎64・1777

19日(日)	きくち整形外科眼科クリニック(高師本郷町) ☎38・1010
26日(日)	ひまわり眼科(つつじが丘2) ☎63・7755

柔道整復師

午前8時～午後8時

5日(日)	ごとう接骨院(雲谷町) ☎41・7510
12日(日)	南接骨院(天伯町) ☎46・6600

19日(日)	さいとう接骨院(柱六番町) ☎37・5588
26日(日)	かわらまち接骨院(瓦町) ☎63・3930

※この表は、医師の都合などで一部変更することがあります

財源確保を目的に有料広告を掲載しています。広告内容に関する一切の責任は広告主に帰属し、取扱商品等については、市が必ずしも推奨するものではありません。内容については直接広告主へ問い合わせてください。

全面広告

編集後記 あんな所にも、こんな所にも市制110周年!

広小路通りやスーパーなどにある、市制110周年のフラッグ、ポスターをご覧になりましたか?市制110周年をPRし、みなさんとお祝いするために作製したものです。フラッグでまちなかがロゴマークやトヨッキーであふれるようすや、ポスターで豊橋の今昔をご覧いただき、思い思いの豊橋を感じてみてください。また、今号から「市民提案イベント」を紹介していきます。ぜひご覧いただき、一緒に市制110周年を盛り上げましょう! (別所)

あなたのご意見をお寄せください

●市長への手紙

封書、はがき、またはファックスで「市長への手紙」係
(〒440-8501 広報広聴課 ☎56・5711)

※住所、氏名、電話番号を必ず明記してください

●市民のメールボックス

<http://www.city.toyohashi.lg.jp/5915.htm>

●問い合わせ 広報広聴課 ☎51・2166



豊橋市役所

〒440-8501 今橋町1番地 代表 ☎(0532)51・2111

編集・発行(毎月1日・15日)

広報広聴課 ☎51・2165 ☎56・5711

☎ <http://www.city.toyohashi.lg.jp/>