

2016平成28年 10.1

hello  
anniv.

こんにちは、110周年。  
ずーっとよろしく、豊橋。

● 広報  
とよはし  
TOYOHASHI

特集

10月15日(土)・16日(日)は、  
「ええじゃないか豊橋まつり」です… ② ページ

10月1日(土)からB型肝炎ワクチンが  
定期予防接種となります… ⑬

穂の国・豊橋ハーフマラソン参加者を募集します… ⑭

「ええじゃないか豊橋 ほの国体操」  
シャキシャキバージョンを作成しました… ⑰



お祭り騒ぎで、  
ええじゃないか!

表紙写真：ええじゃないか豊橋まつり パレカ(昨年のようす)

# ええじゃないか豊橋まつり

51人のクイーン！  
#ええじゃないか



©豊橋市  
トヨッキー

## 豊橋まつりクイーン

問い合わせ：自治連合会事務局  
(市民協働推進課内 ☎51・2482)

「豊橋まつりクイーン」は今年で57代目。各校区の自治会から推薦された健康で明るい51人のクイーンが、豊橋まつり当日の各行事に参加し、素敵なダンスを披露します。



※詳細は「豊橋まつりガイドブック」参照

### ■クイーンの日程

10/15 土	午前10時頃	オープニング 豊橋球場
	午後1時10分	ええじゃないか舞踊三味 演舞部門 <small>ダンスざんまい</small> こども未来館ここにこ 広小路各ステージ
	午後3時	マスコットキャラクターと 踊ろう こども総おどり 広小路通り(三丁目)
	午後4時	ええじゃないか豊橋 ステージショー 豊橋球場
	午後6時30分	総おどり 駅前大通り
10/16 日	午前9時30分	ええじゃないか豊橋 ステージショー 豊橋球場
	午後1時30分頃	ええじゃないか豊橋パレカ 魚町通りスタート
	午後5時頃	フィナーレ 豊橋球場

※時間・場所などは変更となる場合があります

### ■ダンス曲紹介

ダンス曲は、カーリー・レイ・ジェプセンの「アイ・リアリー・ライク・ユー」です。ダンスの指導・振り付けは、鈴木馨先生です。



昨年のオープニングのようす

### ■衣装デザイン紹介

今年で49着目となる衣装は、上品なブルーのワンピースです。胸元からウエストラインにかけての流れるようなフリルが花びらを連想させます。クイーンの動きに合わせてしなやかに揺れ、ダンスを華やかに盛り上げます。



衣装提供  
三菱レイヨン(株)豊橋事業所

## 見どころ紹介

問い合わせ：豊橋まつり振興会  
(観光振興課内 ☎51・2430)

今年は、フェイスペイントを「かいて、ぬって、はって！」まちなかに繰り出すと、まちなかの飲食店などで割引や特典が受けられる「千客万来」を実施します。楽しさいっぱい、お得いっぱい「ええじゃないか豊橋まつり」へお越しください。

※フェイスペイントおよびフェイスペイントシールの使用について、肌の弱い方はご注意ください

※期間中は駅前大通り、広小路通りを中心に交通規制を行います。また、10月12日(水)～16日(日)は豊橋公園の準備のため一般車両進入禁止となるほか、10月14日(金)午後5時～16日(日)は美術博物館駐車場が利用できません

### 今年の見どころ

#### ■まちなか飲食店などが盛り上げを

##### バックアップ！千客万来を開催

フェイスペイントをして協力店舗（130店舗以上）に来店すると、さまざまな割引や特典が受けられます。協力店舗のチラシも各案内所で配布するほか、無料でフェイスペイントができるブースもまちなかや豊橋公園などに設置します。



「千客万来」  
目印のお札

#### ■新曲「新・鬼祭り」を導入し、

##### 歌手 佐藤朱実さんのライブ(一部)で総おどり

今年の総おどりは歌って踊れる「新・鬼祭り」を導入します。参加者だけでなく、観る人、聴く人が、全員で歌って踊って、まちなかを「ええじゃないか」の歓声で盛り上げましょう。

とき：15日(土)午後6時30分～8時

会場：駅前大通り、広小路通り、  
萱町通り



佐藤朱実さん

#### ■本場よさこい祭りの「ほにや」初参加！

##### 舞踊三昧やパレカを盛り上げます

高知よさこい祭りで最高賞を獲得したトップチーム「ほにや」がパレカに初参加し、華麗な衣装と豪快かつ繊細な踊りで観覧者を圧倒します。

##### <ええじゃないか舞踊三昧 競舞部門・演舞部門>

とき：15日(土)午前10時45分～午後5時

会場：松葉公園、子ども未来館ここここ(松葉町三丁目)、豊橋駅  
南口駅前広場、広小路通り

##### <ええじゃないか豊橋パレカ>

とき：16日(日)

午前10時50分～午後3時

会場：広小路通り、魚町通り、  
萱町通り



ほにや

#### ■市制110周年にふさわしいフィナーレを盛大に開催

##### <ふるさと大使や豊橋出身アーティストが盛り上げます>

ふるさと大使の方々の参加をはじめ、若者を中心に人気を誇る豊橋出身のガールズバンド「ポタリ」が出演します。

##### <豊橋球場を舞台にした「総おどりファイナル」を

##### 佐藤朱実さんのライブで初開催>

会場の中央に檜を設置し、参加者全員で歌って踊る「総おどりファイナル」を初開催します。15日(土)夜の「総おどり曲」で行います。申込不要で、誰でも気軽に参加できます。最後は、みんなで一緒に踊りましょう。

とき：16日(日)午後2時45分～6時50分

(「総おどりファイナル」は午後6時頃から)

会場：豊橋球場内特設ステージ

### その他のイベント

#### ■マスコットキャラクターと踊ろう こども総おどり

とき：15日(土)午後3時～4時

会場：広小路通り

#### ■ええじゃないか豊橋ステージショー

土曜日のCBC ラジオ公開放送では、岡本真夜さんが登場予定です。

とき：15日(土)・16日(日)

会場：豊橋球場内特設ステージ

#### ■子ども造形パラダイス

とき：10月15日(土)・16日(日)

午前9時～午後5時

(16日は午後4時30分  
まで)

会場：豊橋公園内一帯



野外作品展のようす

その他、豊橋公園内では2日間にわたり、観光物産博覧会、農産物博覧会を開催するほか、ちびっこミニ新幹線や、わいわい消防広場など、楽しいイベントが盛りだくさんです。詳細は、本紙と同時配布などの「豊橋まつりガイドブック」をご覧ください。

# 市制110周年記念事業

## 「N-IHON画」 新たな地平を求めて」展

10月29日(土)の美術博物館リニューアルオープンを記念し、戦後日本画史を代表する福田平八郎や東山魁夷、平山郁夫をはじめ、三瀬夏之介、山本太郎など新世代の日本画家による作品を紹介します。

**とき** 10月29日(土)～12月11日(日)午前9時～午後5時(月曜日休館)。10月29日は正午から)

**ところ** 美術博物館(豊橋公園内) **観覧料** 一般800円、小・中・高校生400円 **その他** 講演会、ワークショップなどの詳細はホームページ参照

**問い合わせ** 美術博物館(☎51・2882)



山本太郎  
「白雪姫ニルヴァーナ」  
2016年

## 秋の530運動実践活動で 街中にひまわりの花を咲かせよう!

530運動環境協議会では、「自分のゴミは自分で持ちかえりましょ」を合言葉に、みなさんの参加による美しいまちづくりを進めています。

**とき** 11月5日(土)～14日(月) **内容** 11日の豊橋市民の日を含む期間中、市内一斉の清掃活動を実施します **その他** 事前に計画書を提出した方に、市制110周年を記念して作成した、ひまわり柄の「530アートごみ袋」を進呈します※計画書は市役所環境政策課(西館5階)で配布 **問い合わせ** 530運動環境協議会事務局(環境政策課内)☎51・2454



「そうじろう」と一緒に参加しよう

### ■市民提案イベント ※イベント内容・申込方法など詳細はお問い合わせください

①参加料などが必要なもの ②申し込みが必要なもの

イベント名	とき/ところ	問い合わせ
日本サップヨガ協会会長 田中律子講演会& SUPヨガ体験①②	10月8日(土)午前9時30分～午後1時/ 【講演会】こすたりかシティガーデン 【体験】豊川左岸 牛川町字城下地先	豊橋SUP協会 伊藤 (☎090・9915・4755)
豊橋木材商工協同組合110周年木の日PR事業 見て、触れて、感じて	10月8日(土)午前10時～午後4時/こども未来館ここにこ	豊橋木材商工協同組合 (☎52・6939)
愛知大学公館見学会	10月8日(土)～10日(祝)午後1時30分～4時30分/愛知大学公館	愛知大学豊橋総務課 (☎47・4111)
豊橋市制110周年記念 アマチュア無線局の公開運用	10月15日(土)・16日(日)午前10時～午後4時/豊橋公園	豊橋市制110周年記念局実行委員会 山口(☎090・2180・6678)
こどもも まちじゅうええじゃないか!	10月15日(土)午前11時～午後4時/松葉公園、広小路通りなど	まちじゅうええじゃないか豊橋110周年企画室 本多 (☎tyeg@toyohashi-cci.or.jp)
おもしろいがいっぱい:モノづくりフェス in とよはし	10月22日(土)・23日(日)午前10時～午後4時/豊橋公園芝生広場	木好きらく会事務局 鈴木 (☎090・2131・4352)
①映画「Start Line」上映会②ろう映像作家 今村彩子講演会	10月22日(土)①午後1時～3時・5時30分～7時30分②午後3時30分～4時30分/豊橋創造大学B14教室	豊橋手話通訳学習者の会(☎houtsukai2016@yahoo.co.jp)、豊橋市社会福祉協議会(☎52・1111)
書する 生ける 点てる そして奏する 穂乃國「和具」	11月10日(木)午後1時～5時/穂の国とよはし芸術劇場「プラット」	豊橋雅楽愛好者衆「千里」近藤(☎090・2577・0958)

市民活動グループや団体・企業などが企画・実施する市制110周年記念事業「市民提案イベント」を紹介します。

### 市民提案イベント

# 情報ひろば

催しの開催期間中でも、施設の休館日などがあります。詳しくはお問い合わせください。

豊橋市の「ほの国こどもパスポート事業」対象施設  
総合動植物公園、市民プール、視聴覚教育センター(プラネタリウム)、自然史博物館、美術博物館、二川宿本陣資料館、青少年センター(体育館)、こども未来館(まち空間)  
※詳細は各施設にお問い合わせください

## 催し情報

### 楽しむ・学ぶ

#### 親子収穫体験ツアー とよはし自慢の次郎柿 集出荷場見学&収穫体験

**とき:** 11月3日(祝)午前9時～午後1時  
**ところ:** JA豊橋第6事業所総合集出荷場(石巻本町字太夫橋)、次郎柿ほ場など  
**集合・解散:** 市役所東館正面玄関前※バス使用  
**対象:** 小学生以下と保護者  
**内容:** 集出荷場の見学、生産者の話、収穫体験(お土産付き)  
**定員:** 30人(抽選)  
**申し込み:** 10月14日(必着)までに、はがき、またはEメールで講座名、参加者全員の住所・氏名・年齢、電話番号を豊橋田原広域農業推進会議事務局(農業企画課内〒440-8501住所不要 ☎51・2464 info\_nogyokikaku@city.toyohashi.lg.jp)

#### 事業継続計画(BCP)セミナー

**とき:** 10月12日(水)午後1時30分～3時  
**ところ:** 豊橋商工会議所(花田町字石塚)  
**対象:** 市内在住・在勤の方  
**テーマ:** 10年間の取材から見えてきたBCPで一番大切なこと 熊本地震を振り返る  
**講師:** 中澤幸介さん(リスク対策.COM編集長)  
**申し込み:** 10月11日までに産業政策課(☎51・2440)、豊橋商工会議所(☎53・7211)

#### 家族が知りたい認知症講座 早めの気づき大切

**とき:** ①10月23日(日)午前10時～11時30分  
②11月12日(土)午後1時30分～3時  
**ところ:** ①大清水地域福祉センター(大清水町字大清水) ②あイトピア(前畑町)  
**対象:** 市内在住・在勤の方  
**内容:** 認知症ガイドブックを活用し、早めの気づきと対応・暮らし方について考えます  
**講師:** 認知症地域支援推進員  
**定員:** 各40人(申込順)  
**その他:** 参加者に認知症ガイドブックを配布  
**申し込み:** ①は10月21日までに豊橋市南部地域包括支援センター(☎25・7100)、②は11月11日までに豊橋市中央地域包括支援センター(☎54・7170)



認知症ガイドブック

#### 寝ころんでクリスタルボウル 倍音浴 × 読みかたり

**とき:** 10月16日(日)①午前10時30分～正午  
②午後2時～3時30分  
**対象:** ①女性②どなたでも  
**ところ:** 駒屋(二川町字新橋町)  
**内容:** 和出弘美さん(クリスタルボウル奏者)によるヒーリング・リラクゼーション演奏  
**定員:** 各15人(申込順)  
**参加料:** 各2,500円(お茶・スイーツ付き)  
**申し込み:** 10月7日午前10時から駒屋(☎41・6065)

#### ちびっ子科学スクール 電気でふわふわケーキを作ろう

**とき:** 10月23日(日)午前10時～正午  
**ところ:** 青少年センター(牟呂町字東里)  
**対象:** 市内在住の小学4～6年生と保護者  
**内容:** 電気の発熱する働きを利用してケーキを作ります  
**講師:** 野口富雄さん(西尾市ちびっ子科学スクール講師)  
**定員:** 10組(申込順)  
**参加料:** 200円(材料費)  
**申し込み:** 10月1日から青少年センター(☎46・8925)

#### 二川のみ笑 宿場の笑い 二川寄席

**とき:** 10月23日(日)午後2時～3時30分  
**ところ:** 駒屋(二川町字新橋町)  
**内容:** 愛知大学落語研究会による落語  
**定員:** 35人(申込順)  
**参加料:** 300円  
**申し込み:** 10月13日午前10時から駒屋(☎41・6065)

#### 子どものための科学展

**とき:** 10月15日(土)・16日(日)午前10時～午後4時(16日は午後3時まで)  
**ところ:** 視聴覚教育センター(大岩町字火打坂)  
**内容:** 児童・生徒の研究展、スケッチ展、CG展や高校・大学・企業による実験など  
**その他:** 一部内容を変更する場合あり  
**問い合わせ:** 教育会館(☎33・2113)

#### とよはし歴史探訪 昔体験! みんなで本格縄文土器をつくろう!

**とき:** 10月29日(土)午後1時30分(2時間程度)  
**ところ:** 文化財センター(松葉町三丁目)  
**対象:** 小学4年生以上(小学生は保護者同伴)  
**内容:** 粘土をこねて、本格的な縄文土器を作ります  
**講師:** 当館学芸員  
**定員:** 30人(申込順)  
**参加料:** 1,000円(材料費)  
**その他:** 土器の野焼きは後日、少年自然の家(伊古部町字下り)で行う予定  
**申し込み:** 10月1日～20日に文化財センター(☎56・6060)

#### 市立看護専門学校<sup>たいぼう</sup>戴帽式

**とき:** 10月26日(水)午後2時～3時  
**ところ:** 市立看護専門学校(青竹町字八間西)  
**内容:** 学生たちがナースキャップを受け取る戴帽式を見学できます  
**その他:** 公共交通機関をご利用ください  
**申し込み:** 10月25日までに市立看護専門学校(☎33・7891)



昨年の戴帽式の様子





## 市民病院リウマチ講演会 および療養相談

**とき:**10月21日(金)午後1時～4時20分  
**ところ:**市民病院講堂(青竹町字八間西)  
**内容:**関節リウマチに関するレクチャーと特別講演など **講師:**高橋伸典さん(名古屋大学医学部整形外科講師) **問い合わせ:**市民病院リウマチ科(☎33・6111)



## 東陽ふれあい音楽会 身近に生の本格的な音楽を

**とき/テーマ/出演/曲目:**10月12日(水)午前10時/ファンタジー音楽館/細井和美さん(CI)ほか/眠りの森の美女・魔法の宅急便ほか、10月26日(水)午前10時/美しい響きをあなたに/梁川茉莉子さん(ピアノ)/ピアノソナタ(ベートーベン)、プレリュード(スクリャービン)ほか **ところ:**東陽地区市民館(多米中町一丁目) **参加料:**各400円(当日参加可。前売り券は飲み物とお菓子付き) **問い合わせ:**東陽地区市民館(☎61・7741)



## トップ編集者に学ぶ、魅力・感動を 伝える表現ワークショップ

**とき:**11月19日(土)、12月10日(土)午後1時30分～4時30分 **ところ:**職員会館(八町通) **内容:**「まちの魅力」をテーマに、対象の選び方・感じ方、文章化など表現のコツを学びます **講師:**津田広志さん(編集者)ほか **定員:**20人(抽選) **申し込み:**11月1日までに、まちなか図書館整備推進室(☎55・8102)※ホームページからも申し込み可



## 読書に親しむ講演会

**とき:**11月6日(日)午後2時～3時30分  
**ところ:**大清水まなび交流館「ミナクル」(大清水町字彦坂) **テーマ:**故 永六輔氏から学ぶ「大往生」のための10カ条 **講師:**藤本美郷さん(作家) **定員:**100人(抽選) **申し込み:**10月25日までに参加者全員の郵便番号・住所・氏名・電話番号を大清水図書館(大清水まなび交流館「ミナクル」内☎39・5900)※ホームページからも申し込み可



## とよはし歴史探訪 戦争遺跡を学ぶ

**とき:**11月5日(土)午前10時～午後4時  
**集合・解散:**文化財センター※バス使用  
**対象:**小学4年生以上(小学生は保護者同伴) **内容:**市内や周辺の戦争遺跡を巡ります **講師:**伊藤厚史さん(名古屋市教育委員会学芸員) **定員:**25人(抽選) **参加料:**500円(資料代) **持ち物:**弁当、飲み物、帽子、タオル、筆記用具 **申し込み:**10月14日(必着)までに返信先明記の往復はがき(1枚2人まで)でイベント名、参加者全員の住所・氏名・年齢・電話番号を文化財センター(〒440-0897松葉町三丁目1 ☎56・6060)



## 和創作 福招き猫

**とき:**10月12日(水)午後1時～4時 **ところ:**駒屋(二川町字新橋町) **内容:**ちりめんを使って、小判を持った招き猫を作ります **定員:**10人(申込順) **参加料:**3,500円 **申し込み:**10月6日午前10時から駒屋(☎41・6065)



## 男の家事塾

### 目指せ!スーパー主夫

**とき:**①11月5日(土)②12月3日(土)(全2回)午前10時～正午 **ところ:**男女共同参画センター「パルモ」(神野ふ頭町 ライフポートとよはし内) **対象:**男性(夫婦での参加も可) **テーマ:**①スッキリ快適!住まいの整理・収納術②住まいがピッカピカ!年末ラクラクお掃除術 **講師:**上田伸美さん(家事サポーター指導員) **定員:**30人(抽選) **その他:**6か月児～小学3年生の託児あり(予約制。1人1回300円必要) **申し込み:**10月21日までに男女共同参画センター(☎33・2822)※ホームページからも申し込み可



## 駒屋の寺子屋 楽しく学んで、美味しく食べよう

**とき:**10月26日(水)午前11時30分～午後1時 **ところ:**駒屋(二川町字新橋町)  
**内容:**講座「二川宿本陣まつり 大名行列をより楽しく見学する方法」と学校給食の試食 **定員:**20人(申込順) **参加料:**600円(飲み物付き) **その他:**給食のアレルギー対応はしていません **申し込み:**10月4日～19日に駒屋(☎41・6065)



## 防犯ボランティア養成アカデミー 私たちの「底力」がまちを守る!

**とき:**11月23日(水)午後1時30分～3時45分 **ところ:**市役所講堂(東館13階)  
**内容:**住民主体のまちづくりについて学びます **講師:**黒川敬さん(NHKプラネット中部支社 制作事業部長) **定員:**100人(申込順) **申し込み:**11月4日までに住所、氏名(ふりがな)、電話番号を安全生活課(☎51・2303 ☎56・0123) [apply-anzen@city.toyohashi.lg.jp](mailto:apply-anzen@city.toyohashi.lg.jp)



## 男の料理教室

### 基本をしっかり入門コース

**とき:**11月12日・19日、12月10日の土曜日(全3回)午前10時～午後1時 **ところ:**男女共同参画センター「パルモ」(神野ふ頭町 ライフポートとよはし内) **対象:**20歳以上の男性 **内容:**魚のおろし方、だしの取り方、包丁の使い方などを学びます **講師:**鈴木良昌さん(豊橋調理製菓専門学校校長) **定員:**24人(抽選) **参加料:**3,000円(食材費) **持ち物:**エプロン、布巾ほか **その他:**6か月児～小学3年生の託児あり(予約制。1人1回450円必要) **申し込み:**10月28日までに男女共同参画センター(☎33・2822)※ホームページからも申し込み可



## こども未来館



休館日：水曜日※変更の場合あり

問い合わせ：こども未来館(☎21・5525)



ホームページ  
QRコード



ニコリン

紙面では全てのイベント、講座などをお伝えできないため、ここにでは週1回程度イベント、講座情報をメールで配信しています。詳細はホームページをご覧ください。

### ■イベント

**太極拳で心も体もゆったりしよう!** とき：10月2日(日)・23日(日)午後1時～1時45分

**てづくり木のおもちゃの世界展** とき：10月8日(土)午前10時～午後5時、10月9日(日)午前9時30分～午後5時、10月10日(祝)午前9時30分～午後4時 **内容**：どんぐりプールや木のおもちゃで遊べる展示です

**青空のおもちゃ広場** とき：10月8日(土)～10日(祝)午前10時～午後4時 **内容**：工作体験など木を使った遊びができます

### ■体験プログラム／子育て講座

**申し込み**：10月15日(必着)までに返信先明記の往復はがきで①番号・講座名(1通につき1つ)②とき③参加者全員の氏名・学年(年齢)④代表者の氏名・電話番号を、こども未来館(〒440-0897松葉町三丁目1)。またはホームページで必要事項を入力

### 体験プログラム／子育て講座※詳細はホームページをご覧ください

<p><b>体験1 和菓子職人になろう</b> 一粒栗を入れた「焼きまんじゅう」をつくろう とき：11月5日(土) 協力：お亀堂</p>	<p><b>子育て1 救急講座 幼児安全法</b> とき：10月29日(土) 協力：日本赤十字社幼児安全法指導員</p>
<p><b>体験2 パンとお菓子をつくろう 星のブリオッシュとパンケーキ</b> とき：11月6日(日) 協力：HAPPY BREAD</p>	<p><b>子育て2 1歳半からの幼児食を作ろう</b> とき：11月7日(月) 協力：食生活改善推進員</p>
<p><b>体験3 油絵画家になろう 季節の花の油絵に挑戦</b> とき：11月6日(日) 協力：山内伸さん(画家)</p>	<p><b>子育て3 ふたごちゃん等講座 歯の親子健康講座</b> とき：11月11日(金) 協力：小巻康子さん(愛知県歯科衛生士会)</p>

## 地下資源館(☎41・2833)・視聴覚教育センター(☎41・3330)の催し(大岩町字火打坂)

### おもしろサイエンスの日 音

とき：10月23日(日)午後1時～3時(随時参加可) **内容**：ストロートロンボーンやブービー風船などを作ります **問い合わせ**：視聴覚教育センター

### 展示会 きのこ展

とき：10月9日(日)・10日(祝)午前10時～午後4時 **内容**：三河と遠州の野生・栽培きのこや書籍などを展示します **問い合わせ**：視聴覚教育センター

### 資源をくらしに生かす 創意工夫展

とき：10月8日(土)～11月6日(日)午前9時～午後4時30分(月曜日休館。月曜日が祝・休日の場合は翌平日休館) **内容**：市内小・中学生などが作成した作品の一部(約800点)を展示します **その他**：10月8日(土)午前10時から優秀作品の表彰式を行います **問い合わせ**：地下資源館

### ワークショップ めざせバルーンアートの達人(中級編)

とき：①11月5日・19日、12月3日・17日の土曜日②11月6日・20日、12月4日・18日の日曜日(各全4回)午後1時30分～3時 **対象**：バルーンアートで犬などを作れる方(小学生は保護者同伴) **内容**：風船でキャラクターや恐竜、リースなどを作ります **定員**：各10人(申込順) **参加料**：無料(材料費各2,000円必要) **持ち物**：マジックペン、物差し、はさみ、作品を入れる大きなポリ袋 **申し込み**：10月8日午前9時から視聴覚教育センター



バルーンアート(作品例)

### 星空観望会 秋の星空を楽しもう

とき：11月5日(土)午後6時～8時(天候不順の場合は6日(日)に順延)※順延・中止のお知らせは当日午後4時以降にホームページで確認 **対象**：どなたでも(中学生以下は保護者同伴) **内容**：望遠鏡を使って、月やアンドロメダ銀河などを学びます **定員**：50人(申込順) **持ち物**：懐中電灯、あれば双眼鏡・星座早見盤 **申し込み**：10月8日午前9時から視聴覚教育センター

### 名古屋大学出前授業 医療分野における3Dプリンタ

とき：11月13日(日)午後1時30分～3時 **内容**：体内を立体的に調べる先端研究を紹介します **講師**：森健策さん(名古屋大学情報基盤センター長) **定員**：40人(申込順) **申し込み**：10月9日午前9時から視聴覚教育センター

## 食改さんのヘルシークッキング バランス食でメタボ予防!

**とき:** 11月15日(火)午前9時40分～午後0時30分 **ところ:** 保健所・保健センター(中野町字中原「ほいっぷ」内) **対象:** 市内在住の方(未就学児の同伴不可) **内容:** 鮭のトマト煮カレー風味、小松菜ののり佃煮和えなどを作ります **講師:** 食生活改善推進員 **定員:** 20人(抽選) **参加料:** 500円(食材費) **申し込み:** 10月20日までに講座名、住所、氏名(ふりがな)、年齢、電話番号、本講座の参加回数を健康増進課(☎39・9145 ☎kenko-info@city.toyohashi.lg.jp)



## 難病患者・家族のつらい 難病患者のメンタルヘルス

**とき:** 11月1日(火)午後1時30分～4時 **ところ:** 保健所・保健センター(中野町字中原「ほいっぷ」内) **対象:** 難病と診断された方、家族など **内容:** ①講話「難病患者のこころの健康」②個別医療相談③交流会 **講師:** 金子宏(心療内科医師) **定員:** ①③なし②3人(各申込順) **申し込み:** 10月30日までに健康増進課(☎39・9145 ☎38・0770 ☎kenkouzoushin@city.toyohashi.lg.jp) ※②は電話のみ

## 総合事業に関する事業者向け 説明会

**とき:** 10月20日(休)午後1時30分～3時30分 **ところ:** 公会堂(八町通二丁目) **対象:** 総合事業への参入を考えている介護サービス事業所、民間事業所、NPO、地域団体など **内容:** 現行相当サービス、緩和した基準によるサービス、住民主体による支援の基準案について説明します **問い合わせ:** 長寿介護課(☎51・2331)

## 働きたい人のための勉強会

**とき:** 11月5日～26日の土曜日(全4回) 午後1時～3時 **ところ:** あいトピア(前畑町) **対象:** 在職中または求職活動中で、精神・発達障害のある方 **内容:** 就職のために必要なマナーなどを学びます **定員:** 8人(先着順) **問い合わせ:** とよはし総合相談支援センター(あいトピア内 ☎56・4111)、障害福祉課(☎51・2347)

## 地域で活躍!! レクリエーションリーダー講座

**とき:** ①11月10日～12月15日の木曜日 ②11月11日～12月16日の金曜日(各全6回) 午後1時30分～3時30分 **ところ:** ①あいトピア(前畑町) ②大清水地域福祉センター(大清水町字大清水) **対象:** ボランティアとして平日の日中に活動が可能な方 **内容:** 高齢者を対象としたレクリエーション活動の理論と実技を学びます **講師:** 阿部弘子さん(レクリエーションコーディネーター)ほか **定員:** 各20人(申込順) **その他:** 講座終了後はレクリエーションリーダー連絡会に参加し、社会福祉協議会の介護予防事業に取り組んでいただきます **申し込み:** 10月1日～11月3日に豊橋市社会福祉協議会(☎52・1111)

## あいちトリエンナーレ2016 パフォーマンス作品《ライフスパン》

**とき:** 10月8日(土)～10日(日)午前11時30分、午後1時・3時30分・5時 **ところ:** 公会堂(八町通二丁目) **内容:** アローラ&カルサディーラ監修によるヴォーカルパフォーマンスです **定員:** 各50人(先着順) **入場料:** あいちトリエンナーレ2016国際展チケットの提示が必要。中学生以下は無料 **その他:** 詳細はあいちトリエンナーレ2016ホームページ参照 **問い合わせ:** あいちトリエンナーレ実行委員会(☎052・971・6111)、市役所文化課(☎51・2873)



あいちトリエンナーレ2016 ロゴマーク

## とよはし・マスターズカレッジ 楽しく生ごまいか

**とき:** 11月2日～来年2月8日の水曜日(11月23日、12月28日、1月4日を除く。全12回) 午後1時30分～3時30分 **ところ:** あいトピア(前畑町) **内容:** 笑いがもたらす効能や詐欺予防などについて学びます **定員:** 40人(抽選) **参加料:** 無料(材料費など実費必要) **申し込み:** 10月20日までに豊橋市社会福祉協議会(☎52・1111)

## 市民スポーツ祭 ターゲットバードゴルフ大会

**とき:** 11月13日(日)午前9時(雨天順延20日(日)) **ところ:** グリーンスポーツセンター(大岩町字火打坂) **対象:** 市内在住で18歳以上の方 **参加料:** 300円(当日集金) **申し込み:** 11月6日までに申込用紙を豊橋市体育協会(岩田運動公園内 ☎63・3031)、総合体育館、各地区体育館ほか※申込用紙は各申込先で配布

## 岩屋緑地 どんぐりとキノコまつり

**とき:** 11月6日(日)午前9時～午後3時(小雨決行) **ところ:** 岩屋緑地一帯 **集合・解散:** 視聴覚教育センター(大岩町字火打坂) **対象:** 小学生以下と保護者 **内容:** 「岩屋緑地に親しむ会」と、どんぐり工作やキノコ汁作りなどを行います **定員:** 20組(申込順) **参加料:** 大人300円、小学生以下200円 **持ち物:** 昼食、お椀、箸、飲み物、筆記用具、軍手 **申し込み:** 10月5日～21日に公園緑地課(☎51・2654)



## 音楽まつり

**とき:** 11月12日(土)午後1時30分 **ところ:** 浜道地区体育館・本郷地区市民館(浜道町字桜) **内容:** 「友」をテーマに、保育園児、小・中学生が演奏・合唱などを披露します **問い合わせ:** 豊橋市体育協会(☎63・3031)



# 豊橋市交通児童館

問い合わせ：交通児童館  
(☎61・5818)



ホームページ  
QRコード



休館日：月曜日（祝日の場合は翌平日）

## ■なかよし広場

とき：10月13日(木)午前10時・11時 内容：ペインティングシアター「ふくろうのそめものや」を上演します

## ■交通マナー ええじゃないか豊橋2016

とき：10月15日(土)・16日(日)午前9時～午後4時30分 内容：交通一句の作品展示、反射材を使った工作

## ■交通児童館あきまつり2016 ハッピーハロウィン ぼくらの成長収穫祭

とき：10月30日(日)午前9時30分～午後4時30分 内容：ハロウィンを題材に、工作やパレードなどを行います **その他：**

詳細はホームページ参照

## ■定期開催のプログラム

上記のほか、親子対象の「運動あそび」「おやこ造形あそび」「めざせ!わっぱなし」「リトミックあそび」「おやこヨガ」「おやこふれあい体操」や、0～3歳児と保護者対象の「つどいの広場」を定期開催しています。日程など詳細は交通児童館だより、またはホームページをご覧ください。



おやこ造形あそび  
(作品例)



つどいの広場

# ほの国 いつきてもホッ! イベント情報 (10～12月)

東三河8市町村のイベント情報を3か月に1回掲載します。ぜひ、ご活用ください。



参候祭(設楽町)



花祭り(東栄町)

イベント名(市町村)	とき	ところ	内容	問い合わせ
みかわdeオンパク (蒲郡市)	10月1日(土)～ 12月26日(月)	蒲郡市を中心に東三河 全域と岡崎市、西尾市、 南知多町各所	フルーツ狩りやクルージングなど 三河ならではの、さまざまな体験 ができます	みかわdeオンパク実 行委員会 (☎0533・68・2526)
鳳来寺山もみじ まつり (新城市)	11月1日(火)～ 30日(水)	鳳来寺山表参道 (新城市門谷地区)	古を感じる建築物と鮮やかな紅葉 を楽しめます	新城市観光協会 (☎0536・32・0022)
参候祭 (設楽町)	11月12日(土)	三都橋津島神社 (設楽町三都橋字内貝津)	七福神と称宜の問答や、軽妙で愉快な舞のユーモラスを楽しめます	設楽町観光協会 (☎0536・62・1000)
いも煮会in茶臼山 (豊根村)	10月9日(日)	茶臼山高原 (豊根村坂宇場字御所平)	紅葉とともに、村内の里芋を直径 2mの鍋で煮た「いも煮」を味わい ます	(一財)茶臼山高原協会 (☎0536・87・2345)
三遠南信 食の祭典 (豊根村)	10月30日(日)	茶臼山高原	三遠南信地域の海・山の食ブース約 40店舗が一堂に会すイベントです	豊根村役場 (☎0536・85・1311)
とよね・みどり湖 ハーフマラソン (豊根村)	11月6日(日)	みどり湖 (豊根村古真立字月代)	ゲストラナーに、にしおかすみ こさん(芸人)を迎え、爽快に走り ます	豊根村観光協会 (☎0536・87・2525)
東栄フェスティ バル (東栄町)	11月3日(祝) 午前10時～午 後7時	東栄ドーム (東栄町大字本郷字大森)	花祭りのダイジェスト版です。本 番さながらの舞を堪能できます	東栄町役場振興課 (☎0536・76・0502)
花祭り (東栄町)	11月12日(土)～ 来年3月4日(日)	町内11か所 (1月以降は3か所)	鎌倉・室町時代から伝わる舞が夜 を徹して行われます	

## 豊橋市体育協会 1日無料体験教室(11月コース)

**対象:** 20歳以上の方 **定員:** 各30人(申込順) **申し込み:** 10月7日午前10時から氏名、電話番号を豊橋市体育協会(岩田運動公園内 ☎63・3031)

■豊橋市体育協会 1日無料体験教室(11月コース) ※時間は午前10時30分～11時30分

教室名	とき	ところ	内容	持ち物
ヨガ	11月10日(木)	飯村地区体育館 (飯村北一丁目)	ヨガのポーズでリラックスします	バスタオル
ボクシング エアロ	11月25日(金)	牛川地区体育館 (牛川町字田ノ上)	パンチ、キックでストレスを発散します	室内用シューズ

## 市民大学トラム

講座名	とき/ところ	内容/講師※敬称略	定員(抽選)/受講料	申し込み
パステル画に挑戦 (全8回)	11月1日～12月20日の 火曜日午前10時～11時 30分/羽根井地区市民館 (羽根井本町)	静物や風景を楽しみ ながら描きます/嶋 田助人(パステル画 家)	14人/1,500円(別途材料費 8,000円程度必要)	10月15日までに羽根井地 区市民館(☎32・5050)
はじめてのクラフ トバンド (全6回)	11月17日、12月1日・15日、 来年1月19日、2月2日・ 16日の木曜日午前10時～ 正午/豊岡地区市民館(西 岩田四丁目)	各種バスケットや北 欧風飾りの手芸を学 びます/芳賀美由貴 (クラフト工房トリ リアム認定講師)	20人/1,500円(別途材料費 5,500円必要)	11月3日までに講座名、住所、 氏名、電話番号を豊岡地区 市民館(☎ ☎61・5632 ☎ toyo-oka@tees.jp)
スポーツ吹矢で健 康増進・認知予防 (全5回)	11月18日～12月16日の 金曜日午前9時30分～11 時30分/本郷地区市民館	吹矢を通して集中力 を高め、認知症を予 防します/伊東久夫 (日本スポーツ吹矢 協会公認指導員)	16人/1,500円(別途用具代 150円必要)	10月30日までに講座名、住 所、氏名、電話番号を本郷 地区市民館(〒441-8117浜 道町字桜50-7 ☎46・8487 ☎ hongo@tees.jp)
防災講座 (全5回)	11月19日～12月17日の 土曜日午後1時30分～3 時/東陵地区市民館(牛川 町字乗小路)	地震発生や予測され る災害について学び ます/平川一臣(北 海道大学名誉教授)	60人	11月1日までに東陵地区市 民館(☎64・8088)

## 豊橋総合動植物公園

# のんほいパークの催し



自然史博物館(☎41・4747)

■自然史博物館 自由研究展

**とき** 10月8日(土)～11月6日(日)  
**内容** 市内の小・中学生が行った  
自由研究の優秀作品を展示します



昨年の授賞式の様子

■**収蔵庫たんけん 骨格標本**  
**とき** 10月15日(土)午後1時30分～2  
時 **内容** 当館の収蔵庫に保管し  
ている未公開資料を見学できます  
**定員** 30人(先着順)



骨格標本

■学習教室

スズメバチの巣を解体してみよう

**とき** 10月23日(日)午後1時30分～  
3時30分 **対象** 小学生以上(小学  
生は保護者同伴) **内容** スズメバ  
チの巣を解体して構造を調べるほ  
か、昆虫標本の作り方を学びます  
**講師** 当館学芸員 **定員** 25人(抽  
選) **参加料** 500円 **申し込み**  
10月6日(必着)までに返信先明記  
の往復はがきで教室名、参加者全  
員の住所・氏名・年齢・電話番号  
を自然史博物館(〒441-3147大  
岩町字大穴1-238)



スズメバチの巣

**休園日** 月曜日(月曜日が祝・休日  
の場合は翌平日) **参加料** 明記し  
ていないものは無料(総合動植物公  
園入園料必要) **駐車料金** 普通車  
200円、中・大型車400円

## 峠の国盗り綱引き合戦



長野県と静岡県の県境である兵越峠では、毎年10月の第4日曜日に、信州軍と遠州軍が国境をかけた綱引きで対決する「峠の国盗り綱引き合戦」が行われます。

飯田市南信濃と浜松市水窪町、両商工会青年部を中心に選出された精鋭たちが綱引きで3本勝負を行い、勝った方が相手側に1m国境を広げることが出来ます。両商工会青年部が地域活性化のために始めたこの企画は、ユニークな地域おこし行事として全国からも注目され、平成26年にはサントリー地域文化賞を受賞しました。

昭和62年から続いているこの勝負、今年は30回目の節目の年です。昨年までの戦績は、信州軍の16勝13敗で、現在の国境は3m静岡県側にあります。太平洋を目指す信州軍と諏訪湖を目指す遠州軍。今年はどうの軍が国境を広げるの

でしょうか。

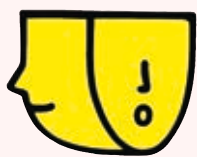
子どもや一般参加者による綱引き合戦、両市長による応援合戦、地域物産品の販売なども予定しています。両軍の応援に、ぜひお越しください。

### ■峠の国盗り綱引き合戦

**とき** 10月23日(日)午前10時30分  
**ところ** 兵越峠 **問い合わせ** 信州／飯田商工会議所遠山郷支所(☎0260・34・2277)、遠州／天竜商工会水窪支所(☎053・987・0432)



綱引きのようす



## 穂の国とよはし芸術劇場 PLAT



**問い合わせ:** 穂の国とよはし芸術劇場「プラット」(西小田原町☎39・8810)

※チケットの販売などはプラットチケットセンター(☎39・3090)

会員先行でのチケット購入は事前にプラットフレンズへの登録が必要です。詳細はお問い合わせください。

### 利用料金変更のお知らせ

10月1日(土)以降の利用承認分から、創造活動室F・Gの利用料金に変更になります。詳細はお問い合わせください。

### ■英国オールド・ヴィック劇場での教育プログラム紹介 レクチャー&ワークショップ

#### <レクチャー>

#### 英国ヤング・ヴィック劇場&オールド・ヴィック劇場エデュケーション・プログラム紹介

**とき:** 11月29日(火)午後6時30分～9時 **内容:** 英国の劇場が行う教育事業などを紹介します **講師:** シャロン・カノリックさん(オールドヴィック劇場)、スチュワート・メルトンさん(劇作家・演出家) **定員:** 40人(申込順) **参加料:** 500円

**申込先:** プラットチケットセンター※ホームページからも申し込み可

#### <ワークショップ・プログラム>

#### 青少年や市民との創作ワークショップ

**とき:** 11月30日(水)午後6時30分～9時 **内容:** アイディアを出し合って行く、集団創作の手法を学びます

#### 社会の課題と向き合うエデュケーション・ワークショップ

**とき:** 12月1日(木)午後6時30分～9時 **内容:** 演劇を用いて社会的な支援を必要とする方に向けたプログラムを紹介します

[ワークショップ・プログラム共通事項] **対象:** 演劇経験者、演劇の活用に関心のある方 **定員:** 各20人(選考) **参加料:** 各2,000円 **申し込み:** 11月11日までにプラットチケットセンター※ホームページからも申し込み可

### ■立川志の輔独演会

**とき:** 12月5日(月)午後6時30分 **出演:** 立川志の輔ほか **入場料:** 全席指定。一般4,000円、24歳以下2,000円、高校生以下1,000円 **チケットの販売:** 一般/10月22日午前10時からプラットチケットセンター、チケットぴあ(☎0570・02・9999[Pコード:453-421])、会員先行/10月8日午前10時からプラットチケットセンター※各販売初日は1人1申し込みにつき2枚まで



立川志の輔

## 高齢者を対象としたインフルエンザ予防接種を実施します

対象者あてに10月上旬に通知書を送付します。流行が予想される期間を考えて、12月中旬までに接種しましょう。詳細は通知書をご覧ください。

**接種期間:**10月11日(火)~来年1月31日(火)  
**費用:**1,000円(平成28年度の市県民税非課税世帯、生活保護世帯の方は無料)  
**問い合わせ:**健康政策課(☎39・9109)

## おたまじゃくしの会

**とき:**11月10日、12月8日、来年1月12日の木曜日午後1時30分~3時 **ところ:**保健所・保健センター(中野町字中原「ほいっぷ」内) **対象:**市内在住で、不登校やひきこもりの子どもをもつ家族 **内容:**お互いの悩みを話し合い、情報交換をします **申込先:**健康増進課(☎39・9145)

# 暮らし情報

## 支援・医療

### 母子父子寡婦福祉資金の貸し付けを行っています

母子家庭、父子家庭および寡婦の安定した生活と児童の福祉増進のため、必要な資金の貸し付けを行っています。

**資金の種類:**修学資金(児童の大学などで必要な授業料などに充てる資金)、就学支度資金(児童が就学するために必要な入学金や被服代などに充てる資金)、母、父または児童が就職のため必要な知識技能の習得費用に充てる資金など **その他:**原則、連帯保証人が必要で、審査があります **問い合わせ:**こども家庭課(☎51・2320)

## 幼児ふれあい教室 助産師が伝える赤ちゃん育て

**とき:**11月8日(火)・15日(火)・22日(火)・29日(火)、12月5日(月)(全5回) 午前10時~11時30分 **ところ:**アイプラザ豊橋(草間町字東山) **対象:**6か月未満児(11月8日現在)と保護者 **内容:**産後のセルフケアやベビーマッサージなどを楽しみます **講師:**鈴木佐和子さん(助産師) **定員:**16組(抽選) **受講料:**無料(材料費500円必要) **申し込み:**10月17日までにホームページで必要事項を、こども未来政策課(☎51・2325)



村主章枝さん



秋田豊さん



伊藤幸子さん

**とき** 10月30日(日) **ところ** アクアリーナ豊橋(神野新田町字メノ割) **内容など** 下表 参  
**加料** 無料(⑤⑧のみ貸靴料各300円必要) **申し込み** ③  
 ④⑤⑥⑨は10月1日からアクアリーナ豊橋(☎31・4781)。  
 ①②⑦⑧は不要 **問い合わせ** アクアリーナ豊橋(☎31・4781)

## アクアリーナ豊橋 開館10周年記念イベント

情報ピックアップ

楽しむ・学ぶ

支援・医療

相

談

募

集

情報あれこれ

### ■アクアリーナ豊橋 開館10周年記念イベント

時間	対象	内容	定員(申込順)
①午前9時~9時15分	どなたでも	オープニングセレモニー	なし
②午前9時30分~10時		村主章枝さん(元フィギュアスケート選手)によるフィギュアスケート実演・解説	
③午前10時~10時30分、午後1時30分~2時	18歳以上の方	傾斜状ボードを使用した体幹トレーニング	各10人
④午前10時~正午	小学4~6年生	秋田豊さん(元プロサッカー選手)によるサッカー講習会	50人
⑤午前10時10分~11時	3歳児以上※経験不問	スケート講習会	200人
⑥午前11時~11時30分、午後2時30分~3時	18歳以上の方	スピニングバイク(専用自転車)を使用した減量教室	各10人
⑦午前11時30分~午後4時	3歳児~小学生	射的、ストラックアウトなどのミニゲーム	なし
	どなたでも	エア遊具で遊べる広場	
⑧午前11時30分~午後6時30分	3歳児以上	スケート無料開放	なし
⑨午後1時~3時	中学生	伊藤幸子さん(女子ソフトボール オリンピック金メダリスト)によるソフトボール講習会	50人



## UIJターン就業奨励金を ご利用ください

首都圏（東京都、埼玉県、千葉県、神奈川県）からのUIJターン就業者を正規に雇用した事業者者に奨励金を支給します。

**対象:** 首都圏などで求人活動を行っている、市内に本店を有する中小事業者または中小企業団体 **補助額:** 1人につき10万円（1事業者につき年度内10人まで）

**申し込み:** 正規雇用開始から6か月経過後、6か月以内に申込書類を市役所商工業振興課（東館10階 ☎51・2435）※申込書類は商工業振興課、ホームページで配布



## 10月1日(土)からB型肝炎ワクチンが 定期予防接種となります

問い合わせ  
健康政策課（☎39・9109）

B型肝炎ワクチンが10月1日(土)から定期予防接種となり、対象の子どもには生後2か月になる前月下旬に予防票を送付します。1歳までに3回接種が必要で、接種終了までに約半年かかりますので、早めに接種しましょう。

**対象** 平成28年4月1日以降生まれの1歳未満の子ども **その他** 対象年齢を過ぎると自費での接種になります。接種回数など詳細は予防票の裏面をご覧ください。平成28年3月31日以前に生まれた1歳未満の子どもは、定期接種対象者とはなりません。平成29年3月31日まで、接種1回につき2千円の助成があります

情報ピックアップ

楽しむ・学ぶ

支援・医療

相談

募集

情報あれこれ

情報ピックアップ



## 高齢者や障害者の方に 「救急医療情報キット」を配布しています

市では、救急時の迅速な活動につながるため、救急時に必要な情報を冷蔵庫に入れて保管する救急医療情報キットを配布します。※1世帯1セット配布

**対象など** 下表 **受取方法** 下表の配布場所ので申請し、その場で受け取り※家族などによる代理申請可 **問い合わせ** 長寿介護課（☎51・2333）、障害福祉課（☎51・2345）

**既にお持ちの方へのお願い**  
容器の中に入れてある情報（治療している病名、通院先の病院名、緊急連絡先など）が変わった場合は、すぐに情報を入れ替えてください。常に最新の状態にしておきましょう。

### ■救急医療情報キットの配布場所など

対象	配布場所	持ち物	問い合わせ
<ul style="list-style-type: none"> <li>65歳以上の一人暮らしや高齢者のみの方など※1</li> <li>避難行動要支援者台帳登録者</li> </ul>	<ul style="list-style-type: none"> <li>市役所長寿介護課（東館3階）</li> <li>各地域包括支援センター</li> </ul>	①次のいずれかひとつ 本人の運転免許証・生年月日が記載された身分証明書・健康保険証・介護保険証・その他年齢が確認できる書類 ②本人の印鑑	長寿介護課
<ul style="list-style-type: none"> <li>65歳未満で一人暮らしの身体障害者・療育・精神障害者保健福祉手帳所持者・難病の方※2</li> </ul>	<ul style="list-style-type: none"> <li>市役所障害福祉課（東館1階）</li> <li>各障害者相談支援センター</li> </ul>	①次のいずれかひとつ 身体障害者・療育・精神障害者保健福祉手帳、難病の方と確認できるもの ②本人の印鑑	障害福祉課

※1 日中・夜間に同居者が「不在」になり「高齢者のみ」の状態になる世帯の方も対象

※2 日中・夜間に同居者が「不在」になり「一人」の状態になる世帯の方も対象

### ■救急医療情報キットの容器 (自宅の冷蔵庫内に保管)



#### 容器の中に入れるもの

- 医療情報を記入した用紙（容器と一緒に渡します）
- 保険証のコピーや普段服用している薬の情報など（各自で用意してください）



# 情報あれこれ

## 地域資源回収にご協力ください

地域資源回収は、家庭から出る資源を積極的にリサイクルするための地域活動です。

**実施団体:** 自治会、小・中学校PTA、子ども会、女性会、老人クラブなど **回収品目:** 新聞・チラシ、雑誌(雑がみを含む)、ダンボール、牛乳パック等、布、アルミ缶、スチール缶など(実施団体により異なります) **その他:** 回収日など詳細はホームページ参照。実施団体には回収量に応じて奨励金が交付され、備品の整備や親睦行事などの地域活動に使われます **問い合わせ:** 環境政策課(☎51・2399)

## 川と海のクリーン大作戦

**とき:** 10月23日(日)午前9時(小雨決行。予備日30日(日)) **集合・解散:** 集合は豊川と朝倉川の合流部付近(沖野地区)、解散は現地 **内容:** 豊川河川敷(沖野地区、吉田大橋より上流部の下地地区)の清掃 **問い合わせ:** 河川課(☎51・2535)

## 冊子「豊橋の自然探検」を発行しました

市内の自然環境や生き物の情報をまとめた冊子「豊橋の自然探検」を発行しました。自然観察などにご活用ください。

**価格:** 900円(税込み) **販売場所:** 市役所じょうほうひろば(東館1階)、豊川堂(本支店)、精文館書店(本支店)ほか **問い合わせ:** 環境保全課(☎51・2385)



豊橋の自然探検

## 平成29年度包括外部監査人

**対象:** 弁護士または公認会計士で、監査の実施にあたり2人以上の補助者を確保できる方 **定員:** 1人 **その他:** 詳細はホームページ参照 **申し込み:** 郵送の場合は11月1日(必着)までに、持参の場合は10月3日～11月1日に提案書を市役所行政課(東館5階〒441-8501住所不要☎51・2027)※提案書は行政課、ホームページで配布

## 穂の国・豊橋ハーフマラソン参加者

**とき:** 3月26日(日)午前10時 **内容:** 豊橋公園を発着とする周回コースのハーフマラソン **部門:** 年齢区分により男女各4部 **定員:** 5,000人(申込順) **参加料:** ①先行チャリティエントリー/4,500円+寄付額(1口1,000円から)、②ランニングサポーターエントリー③一般エントリー/各4,500円 **その他:** 申込方法など詳細はホームページ参照 **申込開始日:** ①②10月14日(金)午前10時(市役所スポーツ課(東館11階)でも申し込み可)③10月25日(火)午前10時 **問い合わせ:** スポーツ課(☎51・2864)



## 商工業従業員永年勤続者

市内で永年勤続された商工業従業員を褒賞します。

**対象:** 平成28年11月1日現在、次の全てに該当する見込みの方①市内の事業所の従業員(役員を除く)②同一または系列の事業所(社名変更、組織変更などは同一の事業所に、通算20年以上勤務(本社または本店が市外の事業所は市外で勤務した期間を除く)③精励にして他の模範となる④常勤 **定員:** 同一事業所内で10人以上 **申し込み:** 10月21日までに直接または郵送で調査書と添付書類を市役所商工業振興課(東館10階☎51・2426)※調査書は商工業振興課、ホームページで配布

## 禁煙ニコニコプラン・禁煙相談

**とき:** 10月25日(火)午前9時・10時30分、午後1時30分・3時 **ところ:** 保健所・保健センター(中野町字中原「ほいつぶ」内) **対象:** 市内在住の方 **内容:** 個人に合わせた検査や面接を行い、約3か月間で禁煙を目指します **講師:** 保健師 **定員:** 6人程度(申込順) **その他:** 保健師による禁煙相談(無料)を随時受け付けています。詳細はお問い合わせください **申し込み:** 10月24日までに健康増進課(☎39・9145)

## 災害時、地域ぐるみの助け合い避難行動要支援者支援事業

災害時の避難にあたり特に支援を要する方(要支援者)の台帳登録を進め、日頃の見守りや災害発生時の支援に活用します。

**対象:** 災害時の避難にあたり家族などの協力が得られない次のいずれかに該当する方①要支援・要介護認定を受けている②身体障害者・療育・精神障害者保健福祉手帳を所持している③障害支援区分の認定を受けている④障害者総合支援法における難病患者など⑤①～④に該当しないが類似した状況にある **その他:** 台帳記載の個人情報民生委員などが厳重に保管 **申込先:** 福祉政策課(☎51・2343)

# 募集

詳細は募集要綱などをご覧ください。

## 平成29年度新規豊橋市民病院職員

**採用予定職種/定員:** 看護師/50人程度、助産師/若干名 **給与:** 給料のほか期末・勤勉手当など各種手当を支給 **募集要項の配布:** 市民病院管理課・総合案内所(青竹町字八間西)、市役所じょうほうひろば(東館1階)、ホームページなど **試験:** 11月26日(土)午前9時/市民病院/面接、適性検査、作文 **申し込み:** 11月18日午後5時(必着)までに郵便または直接(月～金曜日)、市民病院管理課(〒441-8570住所不要☎33・6277)

楽しむ・学ぶ

支援・医療

相談

募集

情報あれこれ

## 相談

相談内容は秘密厳守します。気軽にご相談ください。☎予約制 ☎電話相談も可  
※定員があるものや申し込みが必要なものがあります。詳細はお問い合わせください



相談内容	とき	ところ	問い合わせ
管理栄養士による生活習慣病予防の栄養相談	10月13日(木)・27日(木)午前9時～午後4時	保健所・保健センター	健康増進課 ☎39・9145 ☎
児童精神科医による思春期精神保健相談	10月19日(水)午後1時30分～3時30分		
歯科医師による歯科健康相談	10月20日(木)、11月10日(木)午前9時～11時		
外国人母子保健相談・乳幼児の身体測定	10月24日(月)午前9時30分～11時		
精神科医による精神保健福祉相談	11月8日(火)午後1時30分～3時30分		
臨床心理士によるこころの健康相談	11月17日(木)・24日(木)午後1時～4時	男女共同参画センター「パルモ」	男女共同参画センター ☎33・2822 ☎ 市民協働推進課 ☎51・2188 ☎
女性のための心理カウンセラーによる心の相談	10月12日(水)・26日(水)午後1時30分～3時40分(1組各60分)		
キャリアカウンセラーによる女性の再就職に向けた相談	11月9日(水)午前9時30分・10時30分・11時30分	—	女性相談室 ☎33・3098
女性のための悩みごと電話相談	月～土曜日(第3月曜日を除く)午前9時～午後3時	—	—
農家(農事)相談	10月3日(月)・17日(月)午後1時30分～3時30分	市役所農業委員会室	農業委員会 ☎51・2950
建築士による住宅・建築相談	①10月5日(水)②10月12日(水)③10月19日(水)④10月26日(水)午後1時30分～4時	①②③市役所東901会議室④市役所東84会議室	住宅課 ☎51・2604 ☎
土地家屋調査士による住宅・建築相談	10月19日(水)午後1時30分～4時	市役所東901会議室	
中小事業者向け金融相談	10月11日(火)午後1時30分～4時30分	豊橋商工会議所	豊橋商工会議所 ☎53・7211
家庭生活・学習・しつけなどの家庭児童相談	10月13日(木)・27日(木)午前10時～正午 月～金曜日午前10時～午後4時	こども未来館ここにこ 市役所こども家庭課	家庭児童相談室 ☎54・7830
弁護士による法律相談	10月14日(金)午後1時～4時(1組30分)	つつじが丘地域福祉センター	豊橋市社会福祉協議会 ☎54・0294 ☎ 愛知県東三河県民相談室 ☎52・7337 ☎ 安全生活課 ☎51・2304 ☎
	10月27日(水)午後1時～4時(1組30分)	大清水地域福祉センター	
	10月27日(水)午後2時～3時(1組20分)	愛知県東三河県民相談室	
	水曜日、第3金曜日午後1時～4時(1組30分)	市役所安全生活課	
行政書士による書類作成相談	10月14日(金)午後1時～3時(1組30分)	市役所安全生活課	安全生活課 ☎51・2304 ☎
宅地建物取引士による不動産相談	10月17日(月)午後1時～4時(1組45分)		
専門相談員による結婚相談	10月23日(日)午後1時30分・2時30分・3時30分	穂の国とよはし芸術劇場「プラット」	こども未来政策課 ☎51・2325 ☎
司法書士による相続登記相談	10月24日(月)午後1時～4時(1組30分)	市役所安全生活課	安全生活課 ☎51・2304 ☎
不登校について考える親と教師の懇談会	10月28日(金)午後4時30分～6時30分	教育会館	教育会館 ☎33・2113
児童虐待・子育ての悩みなどの相談	月～金曜日午前8時30分～午後5時15分	市役所こども家庭課	こども家庭課 ☎51・2327
人権相談		名古屋法務局豊橋支局	全国共通相談専用電話 ☎0570・003・110
生活上の悩み事などの市民相談	月～金曜日午前9時～午後4時30分	市役所安全生活課	安全生活課 ☎51・2300 ☎
債務整理などの多重債務相談		東三河消費生活総合センター	東三河消費生活総合センター ☎51・2305 ☎
消費生活相談	月～金曜日午前9時～午後4時30分	東三河消費生活総合センター	東三河消費生活総合センター ☎51・2305 ☎
	土・日曜日午前9時～午後4時	愛知県消費生活総合センター	愛知県消費生活総合センター ☎052・962・0999 ☎
警察安全相談	月～金曜日午前9時～午後5時	—	警察本部相談コーナープッシュホン ☎#9110
DV電話相談	月～土曜日(第3月曜日を除く)午前9時～午後3時	—	DV相談室 ☎33・9980
不登校・非行・ひきこもりなどの子ども・若者の相談	月～金曜日午前10時～午後5時(木曜日は午後4時まで)	青少年センター	子ども・若者総合相談窓口 ☎29・8070
専門相談員によるDV面接相談	火・木曜日午前9時30分～午後3時30分	—	DV相談室 ☎33・9980 ☎
行政相談委員による行政相談	第1～4木曜日午後1時～3時	市役所安全生活課	安全生活課 ☎51・2304 ☎

楽しむ・学ぶ

支援・医療

相談

談

募

集

情報あれこれ

## 10月10日は「目の愛護デー」 眼科検診を受けましょう

生涯にわたって良い視力を保つため、大切な自分の目を守りましょう。また、目の病気の早期発見と早期治療のため、眼科検診を受けましょう。

### ■眼科検診を実施しています

**とき:** 来年1月31日(火)まで **対象:** 昭和31年4月1日～昭和32年3月31日生まれの方、昭和26年4月1日～昭和27年3月31日生まれの方 **料金:** 900円 **その他:** 受診には4月下旬に対象者あてに送付した検診票が必要です。検診票をお持ちでない方は、お問い合わせください

[共通事項] **問い合わせ:** 健康増進課 (☎39・9136)

## 10月は骨髄バンク推進月間 骨髄ドナー登録会を開催します

1人でも多くの患者さんが骨髄移植を受けられるよう、ご理解・ご協力をお願いします。

**とき:** 10月15日(土)午前9時30分～11時、午後1時～4時 **ところ:** ええじゃないか豊橋まつり観光物産博覧会会場(豊橋公園内) **対象:** 18歳以上54歳以下で、骨髄・末梢血幹細胞の提供について十分理解している方(健康状態により登録できない場合あり) **その他:** 詳細は(公財)日本骨髄バンクホームページ参照 **問い合わせ:** 健康政策課 (☎39・9111)

## 10月1日は「浄化槽の日」 浄化槽は正しく使いましょう

浄化槽は、定期的に「清掃・保守点検・法定検査」を行わなければ正しく働きません。家庭からの生活排水をきれいにし、美しい海や川を守りましょう。清掃などは専門業者・機関へ依頼してください。

### ■浄化槽設置費補助制度

単独処理浄化槽・汲取り槽から合併処理浄化槽へ転換する方は、利用できる場合があります。

[共通事項] **その他:** 詳細はホームページをご覧ください **問い合わせ:** 廃棄物対策課 (☎51・2410)

## 男女共同参画標語・川柳を 展示します

愛知県が定める10月の男女共同参画月間に併せて、7～8月に募集した男女共同参画標語・川柳の展示を行います。

**とき:** 10月3日(月)～13日(木)(土・日曜日、祝日を除く) 午前8時30分～午後5時15分 **ところ:** 市役所市民ギャラリー(東館1階) **問い合わせ:** 市民協働推進課 (☎51・2188)

## 豊橋市シルバー人材センター 出前入会説明会

**とき/ところ:** 10月11日(火)午後2時～4時/東陵地区市民館(牛川町字乗小路)、10月13日(木)午前9時30分～11時30分/二川地区市民館(大岩町字東郷内) **対象:** 市内在住の60歳以上で、経験・技能をいかして働く意欲のある方 **内容:** 会員登録方法についての説明 **定員:** 各25人(申込順) **申し込み:** 10月3日から(公社)豊橋市シルバー人材センター (☎48・3301)

## やまびこ号 利用者6万人達成記念イベント

10月3日(月)～31日(月)にコミュニティバス東部東山線「やまびこ号」を利用すると、抽選で150人に東山藍染クラブによる手作り藍染ハンカチを、それ以外の方に無地ハンカチをプレゼントします。

**問い合わせ:** 都市交通課 (☎51・2620)

## コミュニティバス「しおかぜバス」は 豊橋まつり開催日に臨時運行します

ええじゃないか豊橋まつり開催日(10月15日(土)・16日(日))にあわせ、コミュニティバス「しおかぜバス」を臨時運行します。  
**内容:** 通常ダイヤのうち第3～12便を運行(第1・2便は運行なし) **その他:** 詳細はホームページ参照 **問い合わせ:** 都市交通課 (☎51・2620)



しおかぜバス

市内事業所の従業員で構成される自衛消防隊の職場における防火体制の強化・消防技術の向上のため、放水競技大会を開催します。

**■豊橋市自衛消防連絡協議会 放水競技大会**

**とき:** 10月22日(土)午前9時～午後2時(小雨決行) **ところ:** 日東電工(株)豊橋事業所グラウンド(中原町字平山) **競**

**技** 放水により、標的を落下させるまでの速さと安全性を競います

**〈第50回記念同時開催イベント〉**

消防車・はしご車乗車体験、起震車体験ができるほか、飲食店コーナー、消防団によるプラ板を使ったアクセサリー作りコーナーなどがあります。



## 第50回豊橋市自衛消防連絡協議会 放水競技大会

情報ピックアップ

**問い合わせ** 消防本部予防課 (☎51・3121)

### 職場を守る自衛消防隊

自衛消防隊は緊急時に消火活動や救助活動を行い、自らの職場を守ります。また、従業員への防火教育などを通して、災害対策を行っています。



放水競技大会の様子

楽しむ・学ぶ

支援・医療

相談

募集

情報あれこれ



## 交番の受持区域が 変更になりました

交番業務の効率化のため、交番の担当区域の変更を行いました。詳細はお問い合わせください。

問い合わせ：豊橋警察署 (☎54・0110)



## 市税コールセンターからの 電話催告を行っています

市税コールセンターでは、税が未納となっている方に電話で納税の催告を行っています。

電話催告の日時：①日～水曜日午前9時～午後4時45分②月～木曜日午後0時15分～8時を隔週で行っています※連絡が取れない方には、文書などによる催告業務を行っています **問い合わせ**：納税課 (☎57・2655)

## 10月11日(火)～20日(木)は秋の安全なまちづくり市民運動 無施錠に注意しましょう

暮らしの安全安心  
ひらきあそび

問い合わせ 安全生活課 (☎51・2303)

カギをかけていない「無施錠」状態の盗難被害が多発しています(下表)。市では期間中、グッズ配布などの啓発キャンペーンを実施します。

### 運動の重点

- 住宅を対象とした侵入盗被害の防止に努めましょう
- 振り込め詐欺など特殊詐欺の被害の防止に努めましょう
- 自動車関連窃盗の防止に努めましょう
- 子どもと女性の犯罪被害の防止に努めましょう
- 暴力追放運動を推進しましょう
- 施錠を徹底しましょう

### 犯罪別無施錠率(平成28年1～8月)

犯罪名	地域	件数	無施錠での件数	無施錠率
自転車 ドロボー	豊橋市	289件	210件	72.7%
	愛知県	8,703件	4,817件	55.3%
住宅対象 侵入盗	豊橋市	67件	28件	41.8%
	愛知県	2,789件	814件	29.2%
車上 ねらい	豊橋市	142件	63件	44.4%
	愛知県	2,715件	1,376件	50.7%



## 「ええじゃないか豊橋 ほの国体操」 シャキシャキバージョンを作成しました

問い合わせ 長寿介護課 (☎51・2338)

高齢者の健康づくり・介護予防に役立つ健康体操「ええじゃないか豊橋 ほの国体操」シャキシャキバージョンを作成しました。

### ■ええじゃないか豊橋 ほの国体操 ポイント解説講座

とき 10月17日(月)～19日(水)(全3回) 午後1時30分～3時(17日は午後4時まで) **ところ** ほいごぶ(中野町)

**内容** 左記のとおり **その他** 市役所長寿介護課(東館3階)で、ほの国体操を収録したDVDを5人以上で取り組むグループに無料で進呈するほか、個人で利用を希望する方に2週間貸し出します(ホームページでも閲覧可)。体操を月3回以上、定期的に取り組むグループに希望に応じて市職員を2回派遣し、体操のポイントや注意点をお伝えします。詳細はお問い合わせください

**対象** 老人クラブ・サロン・趣味活動などグループ活動をしている、または、これから体操を続けたい方 **内容** ほの国体操を考案した理学療法士などから、体操のポイントを学びます **定員** 50人(申込順) **その他** DVDと体操に使えるゴムバンドを進呈します **申し込み** 10月14日までに長寿介護課(☎51・2338)



「ええじゃないか豊橋 ほの国体操」シャキシャキバージョン

情報ピックアップ

### ■体操メニュー (各5～10分)

#### 〈立って行う〉

- ①豊橋とんとん体操
- ②脳すっきり体操
- ③ストレッチ
- ④筋力アップ
- ⑤チャレンジ(応用編)

#### 〈マット(床)で行う〉

- ⑥ストレッチ
- ⑦筋力アップ

楽しむ・学ぶ

支援・医療

相談

募集

情報あれこれ

10月 豊橋けいりん (☎61・3136)					
9月29日(木)	京都向日町記念 (G III)	函館 (F I)	17日(月)	千葉記念 (G III)	佐世保 (F II)
30日(金)		ナイター	18日(火)		ナイター
10月1日(土)	大宮 (F I)	四日市 (F I)	19日(水)	松阪 (F I)	-
2日(日)			20日(木)		
3日(月)	青森 (F I)	大宮 (F I)	21日(金)	熊本記念 (G III)	-
4日(火)			22日(土)		
5日(水)	松戸 (F I)	ナイター	23日(日)	inく留米	-
6日(木)			24日(月)		
7日(金)	寛仁親王牌前橋 (G I)	函館 (F I)	25日(火)	宇都宮 (F I)	-
8日(土)			26日(水)		
9日(日)	福井 (F I)	別府 (F I)	27日(木)	名古屋 (F I)	-
10日(祝)			28日(金)		
11日(火)	千葉記念 (G III)	-	29日(土)	京王閣記念 (G III)	平塚 (F I)
12日(水)			30日(日)	ナイター	
13日(木)	千葉記念 (G III)	-	31日(月)	豊橋本場 (F I)	-
14日(金)			11月1日(火)		
15日(土)	千葉記念 (G III)	-	2日(水)	豊橋本場 (F I)	-
16日(日)					

【早朝前売】午前7時から  
 【開門予定】午前10時から  
 【お知らせ】インターネットライブ中継

## 佐原市長の 豊橋 発見!



### 酒屋の金看板

このところ気になっている看板があります。クスノキ通りの南端、牟呂用水の手前にある酒屋の軒先に掲げられた、お酒の銘柄が刻まれた大きな木の看板です。

「あの看板のことか」と相槌を打ってくださる方も多いのでは? また「昔の酒屋は何処もこんな立派な看板を掛けていた」と、昭和の風景を懐かしく思い出される方もいらっしゃるのではないのでしょうか。

この看板のことをなんて言ったら良いのか、私には分かりません。インターネットでいろいろ調べたのですが…。そこで色んな方に聞いて回り、こんなところかなと落ち着いた呼び名が「金看板」でした。続いて「金看板」の意味を調べてみたら、「金文字を彫り込んだ看板」とありました。あまりに文字通りと言えばその通りの結果に力が抜けてしまいました。

昭和の商店の玄関には、この酒屋の金看板のように商品の宣伝の看板や人形がたくさん飾られており、とても賑やかだったように思います。酒屋には日本酒だけでなくビールやウィスキーの看板が、薬局にはカエルやゾウの人形が置かれていたし、電気屋にはビクター犬のニッパが門番のように座っていました。そういえば、お菓子屋にはペコちゃん人形もいました。昭和の商店街は看板と人形がいっぱい、そしてそれを楽しむ子ども連れや家族で賑わっていたものでした。

もちろん暖簾を誇るお店の顔、代名詞としての大看板もあります。市内では魚町のヤマサさんや濱金さんに、大きな金看板がありますし、伊勢の赤福本店の看板はその豪華さで有名です。いずれも店先の暖簾とともに、お店の伝統の重さを物語っています。また、いろいろなお店の壁にこれでもかとばかりに張られていたホーロー看板は、今も多くの収集家に愛されているようです。

### 市政情報番組を放送しています

エフエム豊橋 (84.3MHz)

●広報エフエムとよはし (15分間)

月～金曜日 7時45分、12時30分、17時44分

●ウィークエンドとよはし (5分間)

土曜日 9時50分

●もっと豊橋ずっと豊橋 (1分間)

月～金曜日 8時10分、14時5分、18時15分

土・日曜日 13時30分ほか2回

CBCラジオ (1053・1485kHz)

●ほの国とよはしほっと情報 (5分間)

日曜日 8時5分

ティーズ (CATV) 地デジ12ch

●とよはしNOW (10分間)

毎日 7時10分、12時10分、15時10分、18時10分、22時10分

フェイスブック ツイッター  
 豊橋市 Facebook・Twitter で市政情報などを発信しています

●防災・安全・安心情報

災害時における警報・避難所などについての情報はもちろん、交通事故や防犯情報についても情報を発信しています。

●豊橋の魅力情報

イベント情報や、ちょっといい話など豊橋の楽しい情報を発信しています。



### 東三河都市計画に関する 縦覧のお知らせ

**縦覧期間:** 10月11日(火)～25日(火) (土・日曜日を除く) 午前8時30分～午後5時15分 **縦覧場所:** 市役所都市計画課 (東館9階) **縦覧内容:** 都市計画道路山田原線の計画変更 **その他:** 今回の案件は豊橋市が決定するものです。計画書などはホームページでも確認できます **意見書の提出:** 市内在住の方および利害関係のある方で意見のある方は、期間中に市長あてに提出できます **問い合わせ:** 都市計画課 (☎51・2622)



### 事業所ごみをごみステーションに出してはいけません!

商店や飲食店、農業などの事業活動によるごみは、家庭ごみと異なり、地域のごみステーションへ出せません。民間の廃棄物処理業者に処理をお願いするか、事前に投入許可を取得して資源化センターに自己搬入してください。詳細はホームページをご覧ください。 **問い合わせ:** 廃棄物対策課 (☎51・2410)



### 郷土を探る! 豊橋っ子調べ学習コンクールの表彰式・作品展示

■作品展示 **とき:** 10月8日(土)～10日(祝)午前9時30分～午後5時 **ところ:** 中央図書館(羽根井町) **■表彰式** **とき:** 10月8日(土)午後3時 **ところ:** 中央図書館 **■選抜作品展示** **とき:** 10月15日(土)～21日(金)午前9時～午後5時 **ところ:** 文化財センター(松葉町三丁目) **[共通事項] 問い合わせ:** 中央図書館 (☎31・3131)



### 市の空家バンクにご登録ください

売却や賃貸希望を持つ空家所有者に情報を提供してもらい、その情報を購入などを希望する方へ提供する制度です。 **対象:** 現在、活用していない空家をお持ちの方 **その他:** 登録した情報はホームページなどに掲載します。登録した空家の改修等費用に対する補助制度もあります **問い合わせ:** 住宅課 (☎51・2602)



# 10月の緊急医

- 各医療機関にお問い合わせの上、診療時間内に受診してください
- その他医療機関・診療科などについての問い合わせ/救急医療情報センター(☎63・1133)
- 精神科についての緊急問い合わせ/24時間受付 精神科救急医療情報センター(☎052・681・9900)

## 内科・小児科

休日…午前9時～正午、午後1時～5時(30分前に受付終了)  
夜間【毎日】…午後8時～翌朝午前7時(〃)  
※休日の正午～午後1時、午後5時～8時は休診。混雑時などは早めに受付を終了する場合があります

豊橋市休日夜間急病診療所  
中野町字中原100「ほいっぷ」内 ☎48・1110

## 歯科

休日…午前10時～午後5時(30分前に受付終了)  
平日…午後8時～11時(〃)

休日夜間・障害者歯科診療所  
中野町字中原100「ほいっぷ」内 ☎39・9177

愛知県小児救急電話相談 ☎# 8000番(通じない方は☎052・962・9900) 毎日の夜間(午後7時～翌朝8時)  
育児もしもしキャッチ 時間外電話相談☎0562・43・0555(あいち小児保健医療総合センター) 外来休診日を除く火～土曜日(午後5時～9時)

## 外科

土曜日…午後5時～10時 休日昼間…午前9時～午後5時 休日夜間…午後5時～10時  
月～金曜日…午後8時～10時は豊橋医療センター(☎62・0301)、成田記念病院(☎31・2167)、豊橋市民病院(☎33・6111)  
上記時間帯以外は豊橋市民病院(☎33・6111)

1日(土)	弥生病院(弥生町)	☎48・2211
2日(日)	昼 とよはしにし整形リハクリニック(花田町)	☎39・7888
	夜 クリニックいちよう(草間町)	☎35・7117
8日(土)	福井脳神経外科(立花町)	☎21・7001
9日(日)	昼 木村整形外科(牧野町)	☎45・9925
	夜 殿田橋整形外科(飯村町)	☎69・1601
10日(祝)	昼 タキカワ整形外科クリニック(八町通5)	☎55・5111
	夜 成田記念病院(羽根井本町)	☎31・2167
15日(土)	はしら整形リハビリクリニック(中橋良町)	☎29・8484

16日(日)	昼 鈴木ひろし整形外科(佐藤5)	☎65・1300
	夜 岡村クリニック(佐藤2)	☎65・4100
22日(土)	東岩田いとうクリニック(東岩田1)	☎69・3500
23日(日)	昼 前川外科内科(東岩田4)	☎62・6411
	夜 前川外科内科(東岩田4)	☎62・6411
29日(土)	光生会病院(吾妻町)	☎61・3166
30日(日)	昼 きくち整形外科眼科クリニック(高師本郷町)	☎38・1010
	夜 きくち整形外科眼科クリニック(高師本郷町)	☎38・1010

## 産婦人科

平日…午後8時～午前0時 休日…午前8時～午前0時※午前0時～午前8時は豊橋市民病院(☎33・6111)

1日(土)	原医院(南大清水町)	☎25・2752
2日(日)	井嶋産婦人科医院(平川本町1)	☎63・1351
3日(月)	ひらでかおるクリニック(牟呂町)	☎37・5731
4日(火)	パークベルクリニック(南松山町)	☎56・0020
5日(水)	ジュンレディースクリニック豊橋(北山町)	☎38・0306
6日(木)	中岡レディースクリニック(東幸町)	☎63・5588
7日(金)	マミーローズクリニック(高洲町)	☎32・6585
8日(土)	ひらでかおるクリニック(牟呂町)	☎37・5731
9日(日)	原医院(南大清水町)	☎25・2752
10日(祝)	小石マタニティクリニック(つつじが丘2)	☎66・1212
11日(火)	つつじが丘ウイメンズクリニック(つつじが丘2)	☎66・5550
12日(水)	秋山産婦人科(西幸町)	☎48・6116
13日(木)	今泉産婦人科医院(仲ノ町)	☎62・7173
14日(金)	小石マタニティクリニック(つつじが丘2)	☎66・1212
15日(土)	マミーローズクリニック(高洲町)	☎32・6585
16日(日)	つつじが丘ウイメンズクリニック(つつじが丘2)	☎66・5550

17日(月)	ジュンレディースクリニック豊橋(北山町)	☎38・0306
18日(火)	今泉産婦人科医院(仲ノ町)	☎62・7173
19日(水)	パークベルクリニック(南松山町)	☎56・0020
20日(木)	中岡レディースクリニック(東幸町)	☎63・5588
21日(金)	つつじが丘ウイメンズクリニック(つつじが丘2)	☎66・5550
22日(土)	秋山産婦人科(西幸町)	☎48・6116
23日(日)	竹内産婦人科(新本町)	☎52・3453
24日(月)	井嶋産婦人科医院(平川本町1)	☎63・1351
25日(火)	ひらでかおるクリニック(牟呂町)	☎37・5731
26日(水)	マミーローズクリニック(高洲町)	☎32・6585
27日(木)	秋山産婦人科(西幸町)	☎48・6116
28日(金)	ジュンレディースクリニック豊橋(北山町)	☎38・0306
29日(土)	井嶋産婦人科医院(平川本町1)	☎63・1351
30日(日)	パークベルクリニック(南松山町)	☎56・0020
31日(月)	竹内産婦人科(新本町)	☎52・3453

## 耳鼻咽喉科

午前9時～午後5時※左記時間帯以外は豊橋市民病院(☎33・6111)

2日(日)	飯塚医院(札木町)	☎52・3768
9日(日)	ハタノ耳鼻咽喉科(上地町)	☎63・8733
10日(祝)	西村耳鼻咽喉科医院(上伝馬町)	☎55・5165

16日(日)	木下耳鼻咽喉科(飯村北1)	☎63・2261
23日(日)	もりた耳鼻咽喉科(東脇1)	☎34・2001
30日(日)	藤原耳鼻咽喉科クリニック(駅前大通1)	☎56・1385

## 眼科

午前9時～午後5時※左記時間帯以外は豊橋市民病院(☎33・6111)

2日(日)	弥生病院(弥生町)	☎48・2211
9日(日)	たかし眼科医院(高師町)	☎47・2206
10日(祝)	富安眼科(東田町)	☎64・1558

16日(日)	エモア眼科(駅前大通1)	☎54・0481
23日(日)	豊橋南藤井眼科クリニック(植田町)	☎25・7111
30日(日)	きくち整形外科眼科クリニック(高師本郷町)	☎38・1010

## 柔道整復師

午前8時～午後8時

2日(日)	山田接骨院(曙町)	☎46・4655
9日(日)	内浦接骨院(中柴町)	☎54・9311
10日(祝)	藤川接骨院(三ノ輪町)	☎62・2128

16日(日)	原田接骨院(植田町)	☎25・3581
23日(日)	伊東接骨院(東脇2)	☎31・1896
30日(日)	早川接骨院(上野町)	☎45・4882

※この表は、医師の都合などで一部変更することがあります

財源確保を目的に有料広告を掲載しています。広告内容に関する一切の責任は広告主に帰属し、取扱商品等については、市が必ずしも推奨するものではありません。内容については直接広告主へ問い合わせてください。

# 全面広告

## 編集後記 祭りの季節です

いよいよ10月。今号2・3ページでも紹介した「ええじゃないか豊橋まつり」をはじめ、市内の至るところで毎週のように行われる祭りや神事など、賑やかなものから厳かなものまで、さまざまな祭りがギュッと集まる季節です。私が住む町にも毎年この時期に祭りがあり、今年も青年団として参加します。思う存分、この祭りの季節を楽しみたいと思います！（別所）

## 点字広報・声の広報を発行しています

目の不自由な方などのために、広報とよはしの点字版とCD・カセットテープ版を月2回発行しています。ご希望の方は、広報広聴課（☎51・2164 ㊟56・5711 ㊟kohokocho@city.toyohashi.lg.jp）へ連絡してください。



豊橋市役所

〒440-8501 今橋町1番地 代表 ☎(0532)51・2111

編集・発行(毎月1日・15日)

広報広聴課 ☎51・2165 ㊟56・5711

㊟ http://www.city.toyohashi.lg.jp/