

# 梅田川流域(想定最大規模)

## 凡例

	第一指定避難所	Primeiro local designado para refugio Urunang itinatagang karkangan First designated refuge
	第二指定避難所	Segundo local designado para refugio Ikakawang itinatagang karkangan Second designated refuge
	洪水時避難に注意が必要な第一指定避難所	Primeiro local designado para refugio, que em caso de inundação, há o risco de inundar. Mga unang itinatagang karkangan nangangailangan ng atensyon habang may initilias dahil sa baha First designated refuges that require attention during evacuation due to flood
	洪水時避難に注意が必要な第二指定避難所	Segundo local designado para refugio, que em caso de inundação, há o risco de inundar. Mga ikakawang itinatagang karkangan nangangailangan ng atensyon habang may initilias dahil sa baha Second designated refuges that require attention during evacuation due to flood
	消防署	Corpo de Bombeiros Estasyon ng bumboro Fire station
	病院	Hospital Ospital
	国道	Rodovia Nacional Pambansang daan National road
	主要地方道	Rodovia Regional Principal Pangunahing pamrehyong daan Main regional road
	一般県道	Estrada provincial Pangalahatang prefectural na daan General prefectural road
	鉄道	Ferrovía Riles ng tren Railway
	行政界	Divisa administrativa Administratibong hangganan Administrative boundary
	校区界	Distrito regional Rehiyonal na distrito Regional district
	河川等範囲	Proximidades dos rios Ilog at kalapit na lugar River and nearby vicinity
	浸水予想区域の対象となる河川	Proximidades do rio com risco de inundação Lugar sa paligid ng ilog na nangangailab dahil sa pagbaha Area around river subject to inundation risk

## 洪水浸水想定区域

	5.0~10.0m未滿	5 a 10m incompletos 5.0 m o mas mataas at mas mababa sa 10.0 m 5.0 m or more and less than 10.0 m
	3.0~5.0m未滿	3 a 5m incompletos 3.0 m o mas mataas at mas mababa kaysa sa 5.0 m 3.0 m or more and less than 5.0 m
	1.0~3.0m未滿	1 a 3m incompletos 1.0 m o mas mataas at mas mababa kaysa sa 3.0 m 1.0 m or more and less than 3.0 m
	0.5~1.0m未滿	0.5 a 1m incompletos 0.5 m o mas mataas at mas mababa sa 1.0 m 0.5 m or more and less than 1.0 m
	0.3~0.5m未滿	0.3 a 0.5m incompletos 0.3 m o mas mataas at mas mababa sa 0.5 m 0.3 m or more and less than 0.5 m
	0~0.3m未滿	0 a 0.3m incompletos 0 m o mas mataas at mas mababa sa 0.3 m 0 m or more and less than 0.3 m

## 家屋倒壊等氾濫想定区域(早期立退き避難が必要な区域)

Área com previsão de transbordamento, a ponto de destruir casas, etc. (Áreas que requerem evacuação antecipada)  
Pagguho ng bahay o gusali at lugar ng peligro sa baha (Mga Lugar Na Nangangailangan ng Maagang Paglikas)  
Building collapse & flood risk area (Areas That Require Early Evacuation)

	氾濫流	Área na comento de transbordamento do rio Daloy ng baha Flood flow
	河岸侵食	Área com risco de erosão nas margens do rio Pagguho ng lupa Bank erosion

## 「洪水浸水想定区域(想定最大規模)」とは

想定最大規模の降雨により河川において氾濫した場合に浸水が想定される区域

●「想定最大規模」とは  
おおむね 1000 年に 1 回程度起こる大雨  
※想定降雨量：24 時間総雨量 812 mm

## 「家屋倒壊等氾濫想定区域」とは

一定の条件下において、家屋の倒壊・流失をもたらすような堤防決壊に伴う激しい氾濫流や河岸侵食が発生することが想定される区域

●「氾濫流」とは  
河川から氾濫した大量の水が勢よく流れる現象

●「河岸侵食」とは  
河川の激しい流れにより河岸が削られ土が流出すること

## 距離と時間をはかる

このマップでは、1円玉を使って  
おおよその距離と歩行時間を  
はかることができます。

## この地図上でおおよその距離をはかる



## この地図上でおおよその歩行時間をはかる



歩行速度の目安：大人（毎秒1.0m）歩行の不自由な方（毎秒0.5m）

## 洪水避難で大事なこと

### あらかじめ逃げる避難所を決めておく！

最寄りの避難所が最善の避難所とは限りません。浸水することが予想される避難所は、洪水時の浸水状況により、開設されない場合があります。家族と話し合い、このマップを使って自分たちが逃げる避難所を事前に決めておきましょう。

### 警戒レベル3で高齢者等、警戒レベル4で全員が危険な場所から避難！

テレビ、ラジオ、インターネットから防災気象情報や避難情報を積極的に入手し、現在の「警戒レベル」を確認しましょう。「警戒レベル3」で高齢者など避難に時間のかかる人が、「警戒レベル4」で全員が危険な場所から避難を開始しましょう。

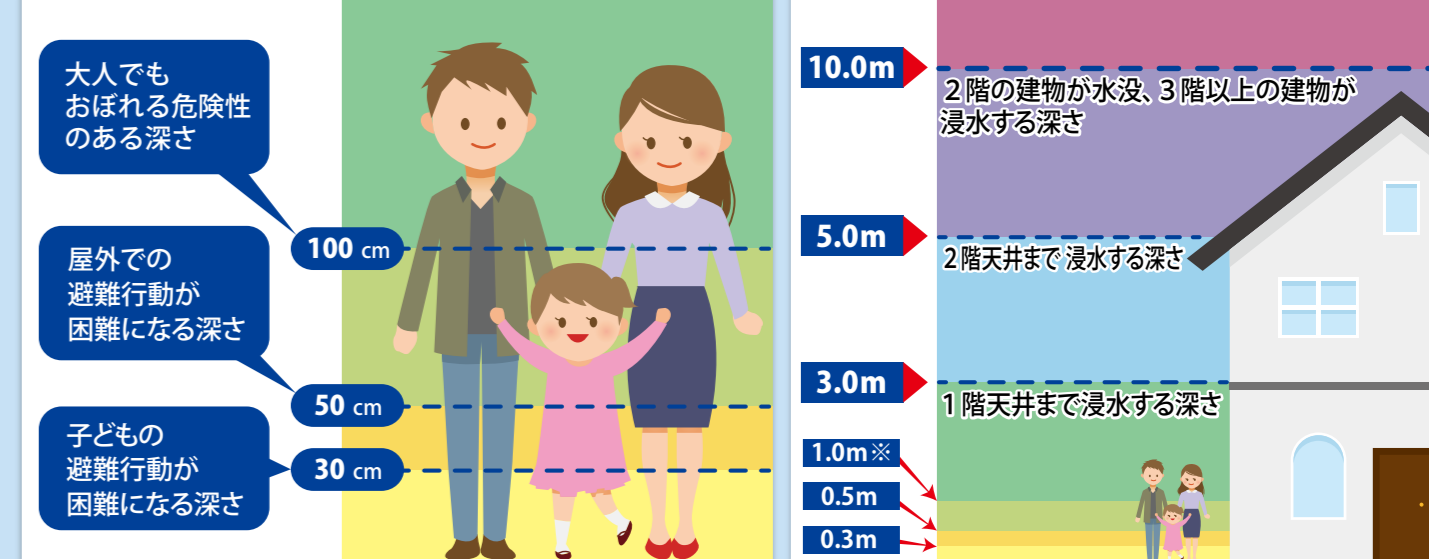
### 逃げ遅れたら、近くの高くて安全な場所へ避難！

万が一逃げ遅れたら、無理に避難所へ避難せず、命を守る行動を取りましょう。近くの頑丈な建物など、高くて安全な場所へ避難しましょう。

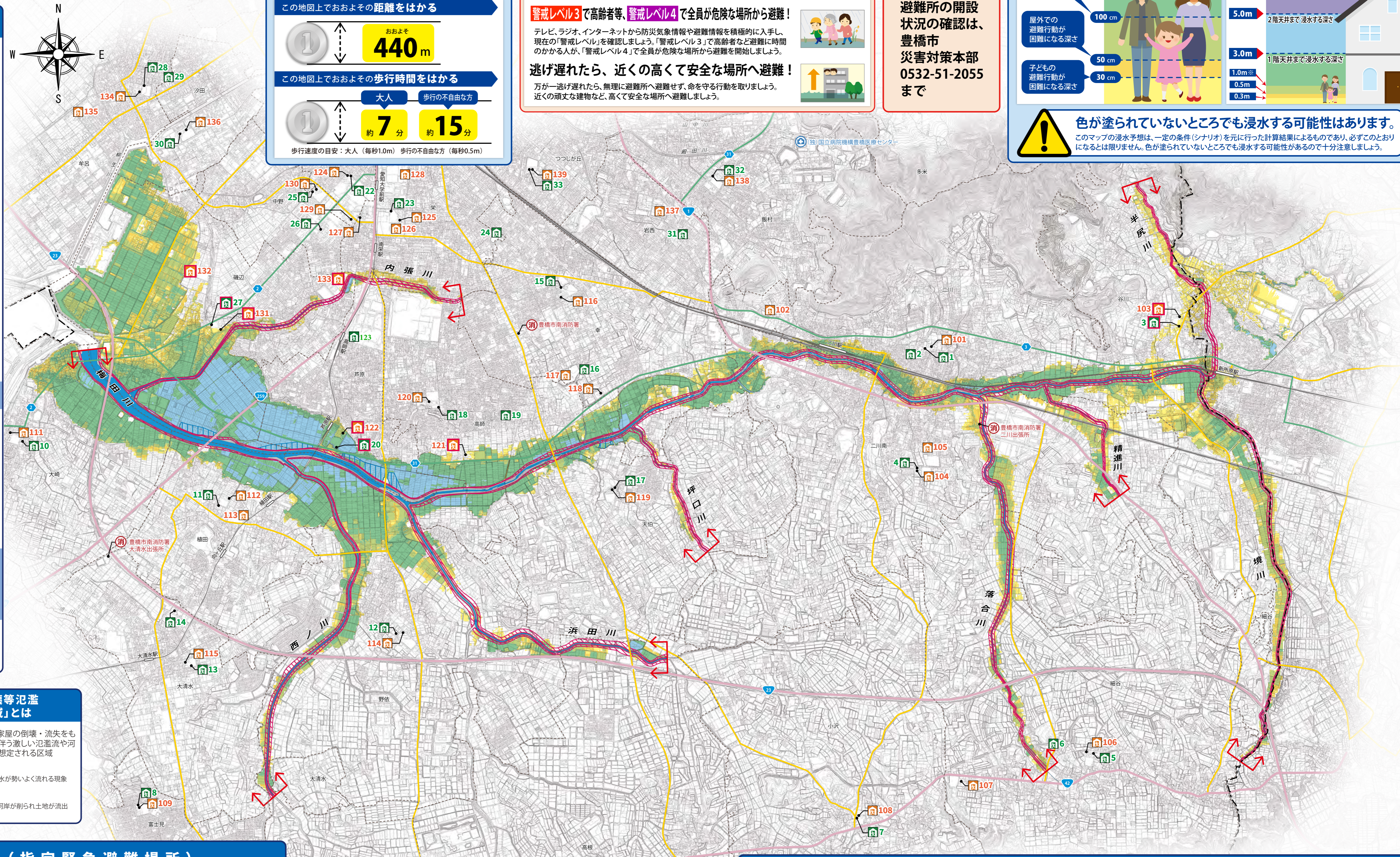


避難所の開設状況の確認は、**豊橋市 災害対策本部 0532-51-2055** まで

## 洪水浸水の深さの目安



色が塗られていないところでも浸水する可能性があります。このマップの浸水予想は、一定の条件(シナリオ)を元に行った計算結果によるものであり、必ずこのとおりになるとは限りません。色が塗られていないところでも浸水する可能性があるののでご注意ください。



## 第一指定避難所(指定緊急避難場所)

番号	名称	電話番号	番号	名称	電話番号	番号	名称	電話番号
1	二川校区市民館	41-1240	12	野依校区市民館	25-2146	23	栄校区市民館	45-9675
2	二川生涯学習センター	41-0551	13	大清水校区市民館	25-1243	24	南部生涯学習センター	47-0974
3	谷川校区市民館	41-4963	14	南稜生涯学習センター	26-0010	25	中野校区市民館	48-4003
4	二川南校区市民館	41-4964	15	幸校区市民館	45-9666	26	南陽生涯学習センター	48-6576
5	細谷校区市民館	21-2943	16	高師台生涯学習センター	48-1321	27	磯辺校区市民館	46-9440
6	五並生涯学習センター	21-2729	17	天伯校区市民館	45-9709	28	牟呂校区市民館	31-9650
7	小沢校区市民館	21-2844	18	高師校区市民館	45-9716	29	牟呂生涯学習センター	32-4615
8	富士見校区市民館	23-1402	19	本郷生涯学習センター	46-8487	30	汐田校区市民館	47-4761
9	高根校区市民館	21-2941	20	芦原校区市民館	45-9718	31	東部生涯学習センター	63-3810
10	大崎校区市民館	25-2045				32	飯村校区市民館	61-9892
11	植田校区市民館	25-2046	22	福岡校区市民館	45-9680	33	つつじが丘校区市民館	64-5109
						123	高師老人福祉センター	46-2557

※の避難所は、洪水時の浸水状況により、開設しない場合があります。

## 第二指定避難所(指定緊急避難場所)

番号	名称	電話番号	番号	名称	電話番号	番号	名称	電話番号	番号	名称	電話番号
101	二川小学校	41-0550	111	大崎小学校	25-1720	121	本郷中学校	48-3116	131	磯辺小学校	45-2608
102	視覚教育センター	41-3330	112	植田小学校	25-2619	122	芦原小学校	48-1216	132	南陽中学校	48-5620
103	谷川小学校	41-0501	113	南稜中学校	25-1318	123	アイブラザ豊橋	46-7181	133	アイブラザ豊橋	46-7181
104	二川南小学校	41-6991	114	野依小学校	25-2186	124	福岡小学校	45-2328	134	牟呂小学校	31-3101
105	二川中学校	41-0702	115	大清水小学校	25-2418	125	栄小学校	45-5497	135	牟呂中学校	31-2550
106	細谷小学校	21-1900	116	幸小学校	45-8105	126	南部中学校	45-1228	136	汐田小学校	47-3220
107	五並中学校	21-1149	117	高師台中学校	46-4310	127	時習館高等学校	45-3171	137	岩西小学校	61-2557
108	小沢小学校	21-1410	118	豊橋サイエンスコア	44-1111	128	愛知大学	47-4111	138	飯村小学校	63-3165
109	富士見小学校	23-3232	119	天伯小学校	45-6165	129	豊橋工業高等学校	45-5635	139	つつじが丘小学校	64-5121
110	高根小学校	21-2105	120	高師小学校	45-8216	130	中野小学校	48-2075			

※の避難所は、洪水時の浸水状況により、開設しない場合があります。