

梅田川流域(想定最大規模)

凡例

Legenda (ポルトガル語)
Legend (タガログ語)
Legend (英語)

- 第一指定避難所** Primeiro local designado para refugio (ポルトガル語)
Uunang mababang kankangan (タガログ語)
First designated refuge (英語)
- 第二指定避難所** Segundo local designado para refugio (ポルトガル語)
Ikalawang hinalagang kankangan (タガログ語)
Second designated refuge (英語)
- 洪水時避難に注意が必要な第一指定避難所** Primeiro local designado para refugio, que em caso de inundação, há o risco de inundar. (ポルトガル語)
Mga unang hinalagang kankangan nangangailangan ng atensyon habang may initilias dahil sa baha. (タガログ語)
First designated refuges that require attention during evacuation due to flood (英語)
- 洪水時避難に注意が必要な第二指定避難所** Segundo local designado para refugio, que em caso de inundação, há o risco de inundar. (ポルトガル語)
Mga ikalawang hinalagang kankangan nangangailangan ng atensyon habang may initilias dahil sa baha. (タガログ語)
Second designated refuges that require attention during evacuation due to flood (英語)
- 消防署** Corpo de Bombeiros (ポルトガル語)
Fire station (英語)
- 病院** Hospital (ポルトガル語)
Hospital (英語)
- 国道** Rodovia Nacional (ポルトガル語)
National road (英語)
- 主要地方道** Rodovia Regional Principal (ポルトガル語)
Main regional road (英語)
- 一般県道** Estrada provincial (ポルトガル語)
General prefectural road (英語)
- 鉄道** Ferrovia (ポルトガル語)
Railway (英語)
- 行政区界** Divisa administrativa (ポルトガル語)
Administrative boundary (英語)
- 校区界** Distrito regional (ポルトガル語)
Regional district (英語)
- 河川等範囲** Proximidades dos rios (ポルトガル語)
River and nearby vicinity (英語)
- 浸水予想区域の対となる河川** Lugar sa paligid ng ilog na nangangailanb dahil sa pagbaha (ポルトガル語)
Area around river subject to inundation risk (英語)

洪水浸水想定区域

5.0~10.0m未満	5 a 10m incompletos (ポルトガル語) 5.0 m or more and less than 10.0 m (英語)
3.0~5.0m未満	3 a 5m incompletos (ポルトガル語) 3.0 m or more and less than 5.0 m (英語)
1.0~3.0m未満	1 a 3m incompletos (ポルトガル語) 1.0 m or more and less than 3.0 m (英語)
0.5~1.0m未満	0.5 a 1m incompletos (ポルトガル語) 0.5 m or more and less than 1.0 m (英語)
0.3~0.5m未満	0.3 a 0.5m incompletos (ポルトガル語) 0.3 m or more and less than 0.5 m (英語)
0~0.3m未満	0 m or more and less than 0.3 m (ポルトガル語) 0 m or more and less than 0.3 m (英語)

家屋倒壊等氾濫想定区域(早期立退き避難が必要な区域)

- 氾濫流** Área na carente de transbordamento do rio (ポルトガル語)
Dakay ng baha (タガログ語)
Flood flow (英語)
- 河岸侵食** Área com risco de erosão nas margens do rio (ポルトガル語)
Pagguho ng lupa (タガログ語)
Bank erosion (英語)

「洪水浸水想定区域(想定最大規模)」とは

想定最大規模の降雨により河川において氾濫した場合に浸水が想定される区域

●「想定最大規模」とは
おおむね 1000 年に 1 回程度起こる大雨
※想定降雨量：24 時間総雨量 812 mm

「家屋倒壊等氾濫想定区域」とは

一定の条件下において、家屋の倒壊・流失をもたらすような堤防決壊に伴う激しい氾濫流や河岸侵食が発生することが想定される区域

●「氾濫流」とは
河川から氾濫した大量の水が勢よく流れる現象

●「河岸侵食」とは
河川の激しい流れにより河岸が削られ土が流出すること

距離と時間をはかる

このマップでは、1円玉を使って
おおよその**距離**と**歩行時間**をはかることができます。

この地図上でおおよその距離をはかる



この地図上でおおよその歩行時間をはかる



洪水避難で大事なこと

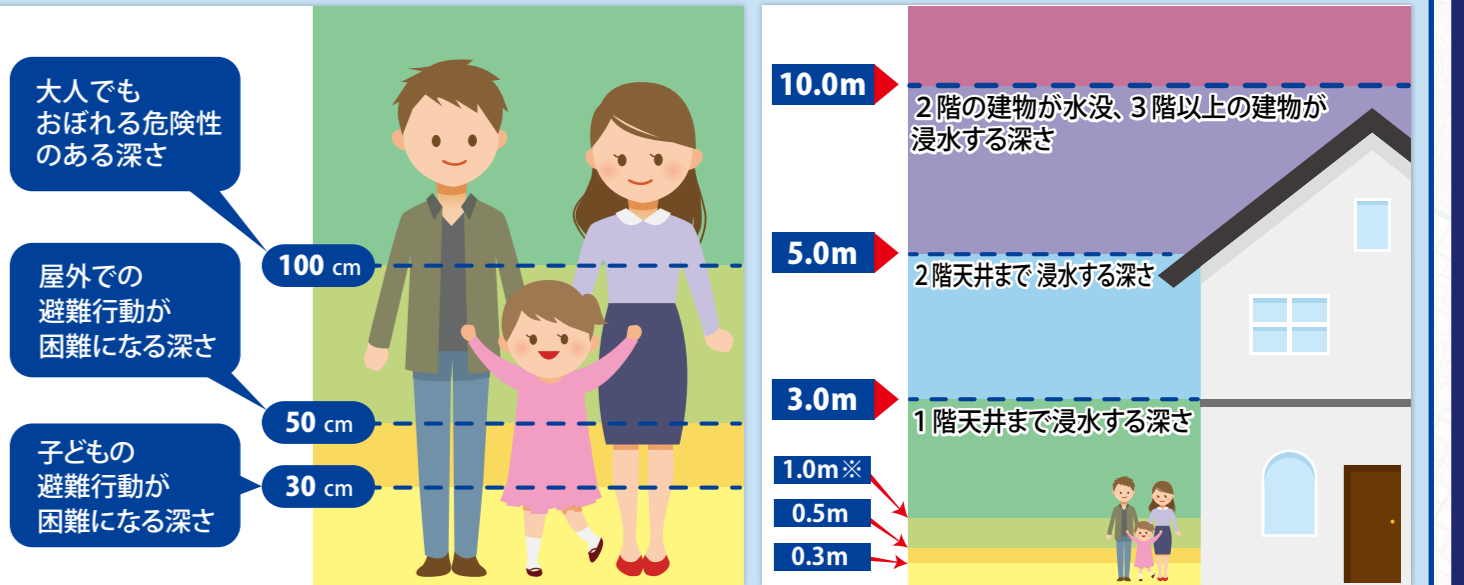
あらかじめ逃げる避難所を決めておく！
最寄りの避難所が最善の避難所とは限りません。浸水することが予想される避難所は、洪水時の浸水状況により、開設されない場合があります。家族と話し合い、このマップを使って自分たちが逃げる避難所を事前に決めておきましょう。

警戒レベル3で高齢者等、警戒レベル4で全員が危険な場所から避難！
テレビ、ラジオ、インターネットから防災気象情報や避難情報を積極的に入手し、現在の「警戒レベル」を確認しましょう。「警戒レベル3」で高齢者など避難に時間のかかる人が、「警戒レベル4」で全員が危険な場所から避難を開始しましょう。

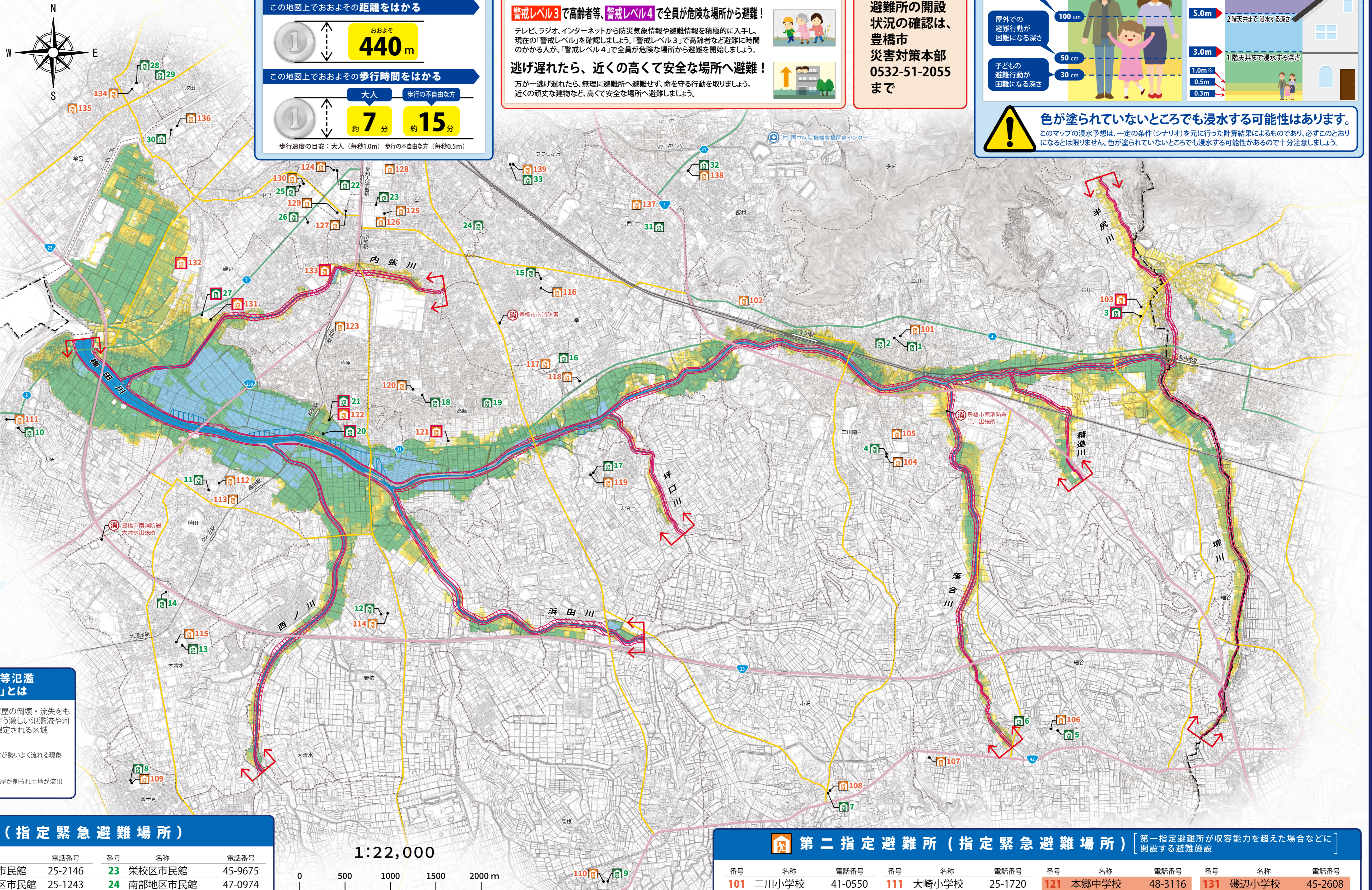
逃げ遅れたら、近くの高くて安全な場所へ避難！
万が一逃げ遅れたら、無理に避難所へ避難せず、命を守る行動を取りましょう。近くの頑丈な建物など、高くて安全な場所へ避難しましょう。

避難所の開設状況の確認は、**豊橋市災害対策本部 0532-51-2055** まで

洪水浸水の深さの目安



色が塗られていないところでも浸水する可能性があります。
このマップの浸水予想は、一定の条件(シナリオ)を元に行った計算結果によるものであり、必ずこのとおりになるとは限りません。色が塗られていないところでも浸水する可能性があるののでご注意ください。



第一指定避難所(指定緊急避難場所)

番号	名称	電話番号	番号	名称	電話番号	番号	名称	電話番号
1	二川校区市民館	41-1240	12	野依校区市民館	25-2146	23	栄校区市民館	45-9675
2	二川地区市民館	41-0551	13	大清水校区市民館	25-1243	24	南部地区市民館	47-0974
3	谷川校区市民館	41-4963	14	南陵地区市民館	26-0010	25	中野校区市民館	48-4003
4	二川南校区市民館	41-4964	15	幸校区市民館	45-9666	26	南陽地区市民館	48-6576
5	細谷校区市民館	21-2943	16	高師台地区市民館	48-1321	27	磯辺校区市民館	46-9440
6	五並地区市民館	21-2729	17	天伯校区市民館	45-9709	28	牟呂校区市民館	31-9650
7	小沢校区市民館	21-2844	18	高師校区市民館	45-9716	29	牟呂地区市民館	32-4615
8	富士見校区市民館	23-1402	19	本郷地区市民館	46-8487	30	汐田校区市民館	47-4761
9	高根校区市民館	21-2941	20	芦原校区市民館	45-9718	31	東部地区市民館	63-3810
10	大崎校区市民館	25-2045	21	芦原小学校内児童クラブ	48-1330	32	飯村校区市民館	61-9892
11	植田校区市民館	25-2046	22	福岡校区市民館	45-9680	33	つつじが丘校区市民館	64-5109

※の避難所は、洪水時の浸水状況により、開設しない場合があります。

梅田川水系梅田川流域浸水予想図(想定最大規模)について

- 1 説明文**
 - (1) この図は、梅田川水系梅田川をはじめとする対象河川について、想定最大規模降雨により浸水が想定される区域及び浸水した場合に想定される水深を表示した図面です。
 - (2) この浸水想定区域等は、現在の整備状況を踏まえて、対象河川が氾濫(破堤、溢水、越水)した場合の浸水の状況をシミュレーションにより予測したものです。
 - (3) このシミュレーションは、対象外の河川及び内水による氾濫等を考慮していません。
- 2 基本事項等**
 - (1) 作成主体：愛知県
 - (2) 公表年月日：令和2年4月10日
 - (3) 対象河川：梅田川水系梅田川、内張川、西ノ川、浜田川、坪口川、落合川、精進川、半見川、境川
 - (4) 算出の前提となる降雨：梅田川流域の24時間総雨量812mm
 - (5) 関係市：豊橋市

第二指定避難所(指定緊急避難場所)

番号	名称	電話番号	番号	名称	電話番号	番号	名称	電話番号	番号	名称	電話番号
101	二川小学校	41-0550	111	大崎小学校	25-1720	121	本郷中学校	48-3116	131	磯辺小学校	45-2608
102	視聴覚教育センター	41-3330	112	植田小学校	25-2619	122	芦原小学校	48-1216	132	南陽中学校	48-5620
103	谷川小学校	41-0501	113	南陵中学校	25-1318	123	高師老人福祉センター	46-2557	133	アイプラザ豊橋	46-7181
104	二川南小学校	41-6991	114	野依小学校	25-2186	124	福岡小学校	45-2328	134	牟呂小学校	31-3101
105	二川中学校	41-0702	115	大清水小学校	25-2418	125	牟呂小学校	45-5497	135	牟呂中学校	31-2550
106	細谷小学校	21-1900	116	幸小学校	45-8105	126	南部中学校	45-1228	136	汐田小学校	47-3220
107	五並中学校	21-1149	117	高師台中学校	46-4310	127	時習館高等学校	45-3171	137	岩西小学校	61-2557
108	小沢小学校	21-1410	118	豊橋サイエンスコア	44-1111	128	愛知大学	47-4111	138	飯村小学校	63-3165
109	富士見小学校	23-3232	119	天伯小学校	45-6165	129	豊橋工業高等学校	45-5635	139	つつじが丘小学校	64-5121
110	高根小学校	21-2105	120	高師小学校	45-8216	130	中野小学校	48-2075			

※の避難所は、洪水時の浸水状況により、開設しない場合があります。