

# 第1章 総説



資源化センター



# 第1章 総 説

## 1. 豊橋市の概況

本市は、愛知県の東南端に位置しており、東は静岡県、南は太平洋、西は三河湾に面し、海・山・川の自然に恵まれた温暖な気候風土の地域である。

この地方は、古くは「穂の国」と呼ばれていたが、大化の改新の頃に「三河の国」に統合され、鎌倉時代には豊川に橋が築かれたことから、「今橋」と言われるようになった。

その後、戦国時代の攻防の中で地名を「吉田」と改称、江戸時代には城下町として、また東海道五十三次 34 番目の宿場町として当代交通の要衝となり、更に豊川の水利と渥美湾における海運は物資の集散地としてその発達を助けてきた。

明治2年、「吉田藩」を「豊橋藩」と改め、明治22年の町制施行を経て、明治39年に市制を施行し、県下2番目の市として誕生した。さらに、昭和7年には隣接町村を合併し、蚕糸のまち・軍都として栄え、全国に名声を博した。

以来、太平洋ベルト地帯の中間に位置した恵まれた地理条件の下、工業整備特別地域、農業経済圏整備地域などの指定に基づく開発、整備が行われてきた。また、昭和47年には豊橋港が開港し、国際貿易港として脚光を浴びており、東三河の中心都市として基盤整備が着実に進んできている。

さらに平成11年4月1日、「中核市」へと移行し、平成18年8月には市制施行100周年を迎え、東三河の中心として発展を遂げている。

また、平成23年3月には「ともに生き・ともにつくる」を基本理念とした第5次豊橋市総合計画を策定し、「輝き支えあう水と緑のまち・豊橋」の実現に努めている。

### ・市 制

明治39年8月1日

### ・市役所の位置

豊橋市今橋町1番地 東経 137度23分29秒 北緯 34度46分09秒

### ・市の広さ(平成28年4月1日現在)

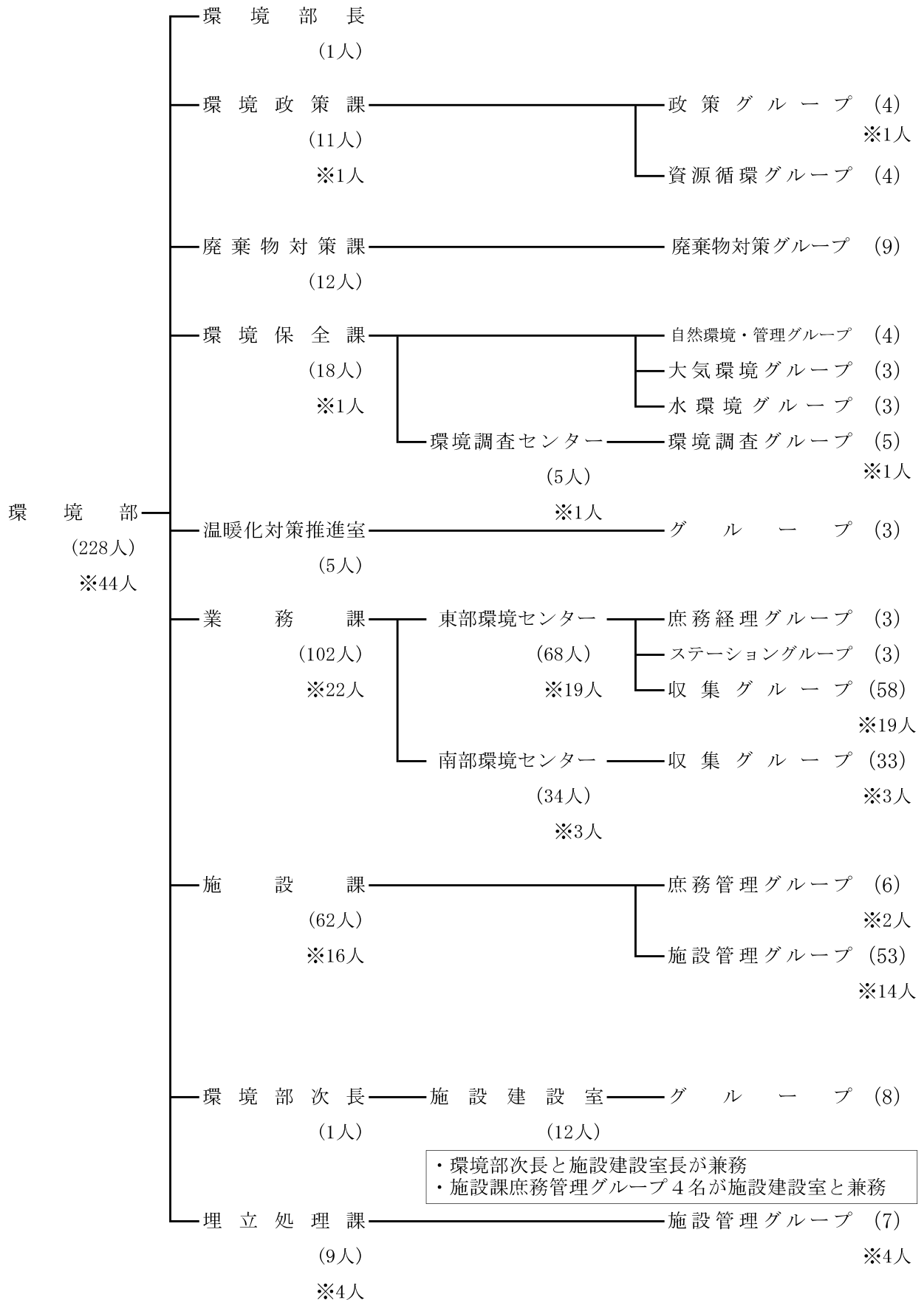
面積 261.86k㎡ 東西 17.8km 南北 23.9km

### ・世帯数、人口(平成28年4月1日現在)

153,206世帯 377,575人

## 2. 組織・人員

### (1) 組織図及び職員数（平成28年4月1日現在）



## (2) 職名別人員配置表 (部総括)

(平成28年4月1日現在)

	一般行政職			技能労務職				小計	再任用職員	合計
	事務職	技術職	計	運転手	技手 (作業員)	用務員	計			
環境部長	1		1					1		1
環境政策課	10	1	11					11	1	12
廃棄物対策課	3	9	12					12		12
環境保全課	4	9	13					13		13
環境調査センター	1	4	5					5	1	6
計	5	13	18					18	1	19
温暖化対策推進室	5		5					5		5
業 務 課	東部環境センター	9	1	10		58	58	68	19	87
	南部環境センター		1	1		33	33	34	3	37
	計	9	2	11		91	91	102	22	124
施設課	5	13	18	3	41		44	62	16	78
施設建設室	6 ※4	6	12 ※4					12 ※4		12 ※4
埋立処理課	2	3	5	2	2		4	9	4	13
合計	42	47	89	5	134	0	139	228	44	272

※施設建設室は兼務（事務（4））を含む

(2) 職名別人員配置表（各課）

(平成28年4月1日現在)

課名及びグループ名	一般行政職							技能労務職					小計	再任用職員	合計
	部長	次長	課長・室長・主幹	課長補佐・所長・専門員	主査	事務	技術	総括業務長	業務長	用務	運転	技手(作業)			
部 総 括	1												1		1
環境政策課	課 総 括			2	1								11		12
	政 策 グループ					1	3							1	
	資 源 循 環 グループ					2	2								
廃棄物対策課	課 総 括			1	2								12		12
	廃 棄 物 対 策 グループ					2	1	6							
環境保全課	課 総 括			1	2								18		19
	自 然 環 境 ・ 管 理 グループ					1	2	1							
	大 気 環 境 グループ					1		2							
	水 環 境 グループ					1		2							
	(環境調査センター) 環境調査グループ					1	1	3							
温暖化対策推進室	室 総 括			2									5		5
	グ ル ー プ					1	2								
小 計	1	0	6	5	10	11	14	0	0	0	0	0	47	2	49

課名及びグループ名	一般行政職							技能労務職					小計	再任用職員	合計	
	部長	次長	課長・室長・主幹	課長補佐・所長・専門員	主査	事務	技術	総括業務長	業務長	用務	運転	技手(作業)				
業務課	課 総 括			2	2								102 〔東部 68〕 〔南部 34〕		124 〔東部 87〕 〔南部 37〕	
	庶務経理グループ					1	2									
	ステーショングループ					1	2									
	収 集 組								3	9				46		19
	南 部 総 括				1											
	収 集 組								1	4				28		3
施設課	課 総 括			1	2								62		78	
	庶務管理グループ					1	3			1		1		2		
	施設管理グループ					4		7	3	10		1		28		14
施設建設室	室 総 括		1	1	2								12		12	
	グループ					2	3	3								
埋立処理課	課 総 括			1	1								9		13	
	施設管理グループ					2	1			1		2		1		4
小 計		0	1	5	8	11	11	10	7	25	0	3	104	185	42	227
合 計		1	1	11	13	21	22	24	7	25	0	3	104	232	44	276

(3) 事務分掌

課名及びグループ名		事務分掌
環境政策課	政策グループ	<ol style="list-style-type: none"> <li>1. 環境政策の調査、企画及び総合調整に関すること。</li> <li>2. 環境審議会に関すること。</li> <li>3. 環境基本計画に関すること。</li> <li>4. 廃棄物処理の総合計画に関すること。</li> <li>5. 廃棄物の減量、再生利用及び分別の啓発に関すること。</li> <li>6. 530運動に関すること。</li> <li>7. ポイ捨ての防止及び飼い犬のふんの放置の防止（勧告に限る。）に関すること。</li> </ol>
	資源循環グループ	<ol style="list-style-type: none"> <li>8. バイオマス資源利活用施設整備・運営事業に付随する業務（施設整備に伴う都市計画決定及び道路用地取得を含む。）に関すること。</li> <li>9. 廃棄物の処理及び清掃に関する法律等関係法規に関すること。</li> <li>10. 大きなごみ証紙に関すること。</li> <li>11. その他環境政策に関すること。</li> </ol>
廃棄物対策課	廃棄物対策グループ	<ol style="list-style-type: none"> <li>1. 一般廃棄物処理業の許可及び指導監督に関すること。</li> <li>2. 清掃施設の投入許可に関すること。</li> <li>3. 浄化槽清掃業の許可及び指導監督に関すること。</li> <li>4. 浄化槽保守点検及び登録に関すること。</li> <li>5. 浄化槽の設置補助に関すること。</li> <li>6. 一般廃棄物及び産業廃棄物処理施設設置の許可及び指導監督に関すること。</li> <li>7. 産業廃棄物処理業の許可及び指導監督に関すること。</li> <li>8. 産業廃棄物の発生抑制に関する調査及び啓発に関すること。</li> <li>9. 廃棄物の適正処理指導に関すること。</li> <li>10. 不法投棄の防止に関すること。</li> <li>11. その他廃棄物に係る相談及び苦情処理に関すること。</li> </ol>
環境保全課	自然環境・管理グループ	<ol style="list-style-type: none"> <li>1. 環境保全関係団体に関すること。</li> <li>2. 環境保全の啓発に関すること。</li> <li>3. 環境保全対策の補助に関すること。</li> <li>4. 環境影響評価に関すること。</li> </ol>
	大気環境グループ	<ol style="list-style-type: none"> <li>5. 自然環境保全に関すること。</li> <li>6. 大気環境、水環境及び地盤環境に係る監視に関すること。</li> <li>7. 大気の汚染、水質の汚濁及び悪臭等に係る調査測定に関すること。</li> </ol>
	水環境グループ	<ol style="list-style-type: none"> <li>8. 化学物質等の環境リスク管理に関すること。</li> <li>9. 公害関係の法令の規定に基づく許可及び届出の事務に関すること。</li> <li>10. 公害防止のための工場・事業場等の調査、指導及び規制に関すること。</li> </ol>
	(環境調査センター)環境調査グループ	<ol style="list-style-type: none"> <li>11. 公害防止協定に関すること。</li> <li>12. 公害の苦情処理に関すること。</li> <li>13. その他環境の保全に関すること。</li> </ol>
温暖化対策推進室	グループ	<ol style="list-style-type: none"> <li>1. 地球温暖化対策に関すること。</li> <li>2. 新エネルギーの導入に関すること。</li> <li>3. 環境マネジメントシステムの推進に関すること。</li> </ol>



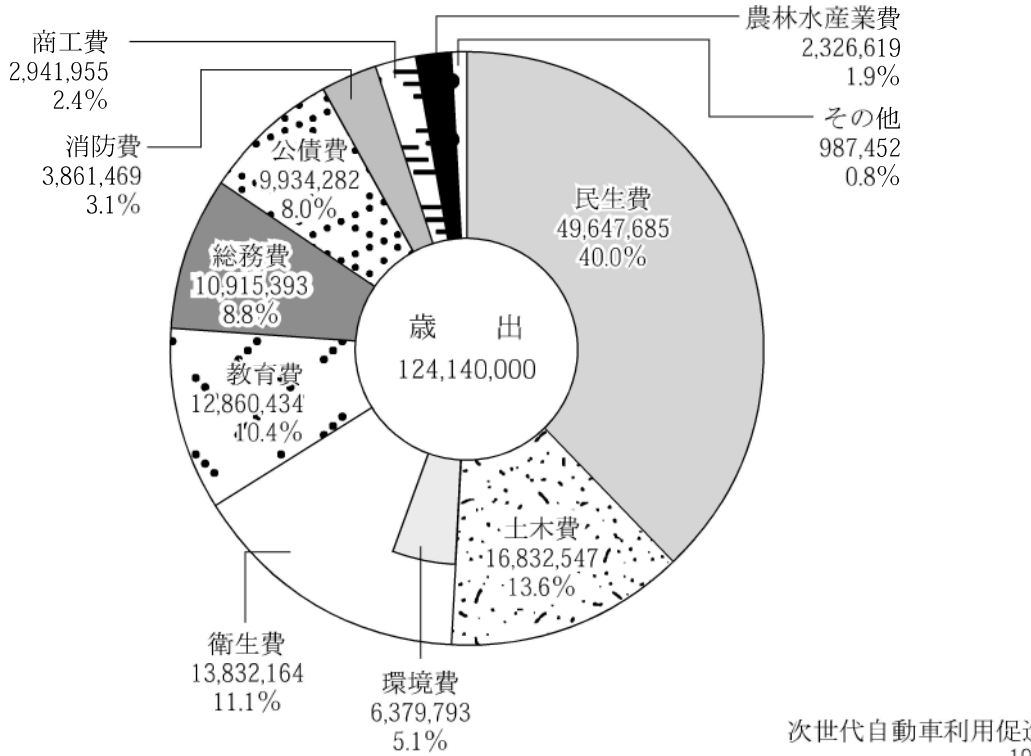
課名及びグループ名		事務分掌
業 務 課	庶務経理 グループ	1. 環境センターの管理運営に係る企画及び調整に関すること。 2. ごみ及びし尿収集等に係る企画及び調整に関すること。 3. ごみ及びし尿収集計画及び収集等に関すること。
	ステーション グループ	4. ごみステーション等の設置及び維持管理に関すること。 5. ごみ処理に係る相談指導及び苦情処理に関すること。
	(東部) 収集グループ	6. 施設の運転計画及び維持管理に関すること。 7. 施設の運転管理に関すること。
	(南部) 収集グループ	8. 大きなごみの戸別収集の受付業務に関すること。 9. 大きなごみの戸別収集に関すること。
施 設 課	庶務管理 グループ	1. 資源化センター、プラスチックリサイクルセンター及び資源リサイクルセンターの管理運営に関すること。 2. 廃棄物の廃棄物処理施設投入許可に関すること。 3. 廃棄物カードの発売に関すること。 4. 工事の施行手続に関すること。 5. 生製品の処分に関すること。 6. 廃棄物処理施設の整備及び計画に関すること。
	施設管理 グループ	7. 廃棄物処理施設の運転計画及び維持管理に関すること。 8. 廃棄物処理施設の設備の保全及び整備に関すること。 9. 清掃事業に係る機械工事施工に関すること。 10. 焼却施設の運転及び保持に関すること。 11. 再利用施設の運転及び保持に関すること。 12. し尿処理施設の運転及び保持に関すること。 13. 廃棄物処理施設に係る大気、水質等の測定分析に関すること。
建設 室	グループ	1. 新焼却施設等の整備に関すること。 2. 工事の施行手続に関すること。
埋 立 処 理 課	施設管理 グループ	1. 廃棄物の埋立地確保に関すること。 2. 埋立処理に係る調査計画に関すること。 3. 工事の施行手続に関すること。 4. 最終処分場の管理運営に関すること。 5. 廃棄物の最終処分場投入許可に関すること。 6. 廃棄物投入券の発売に関すること。

### 3. 予 算

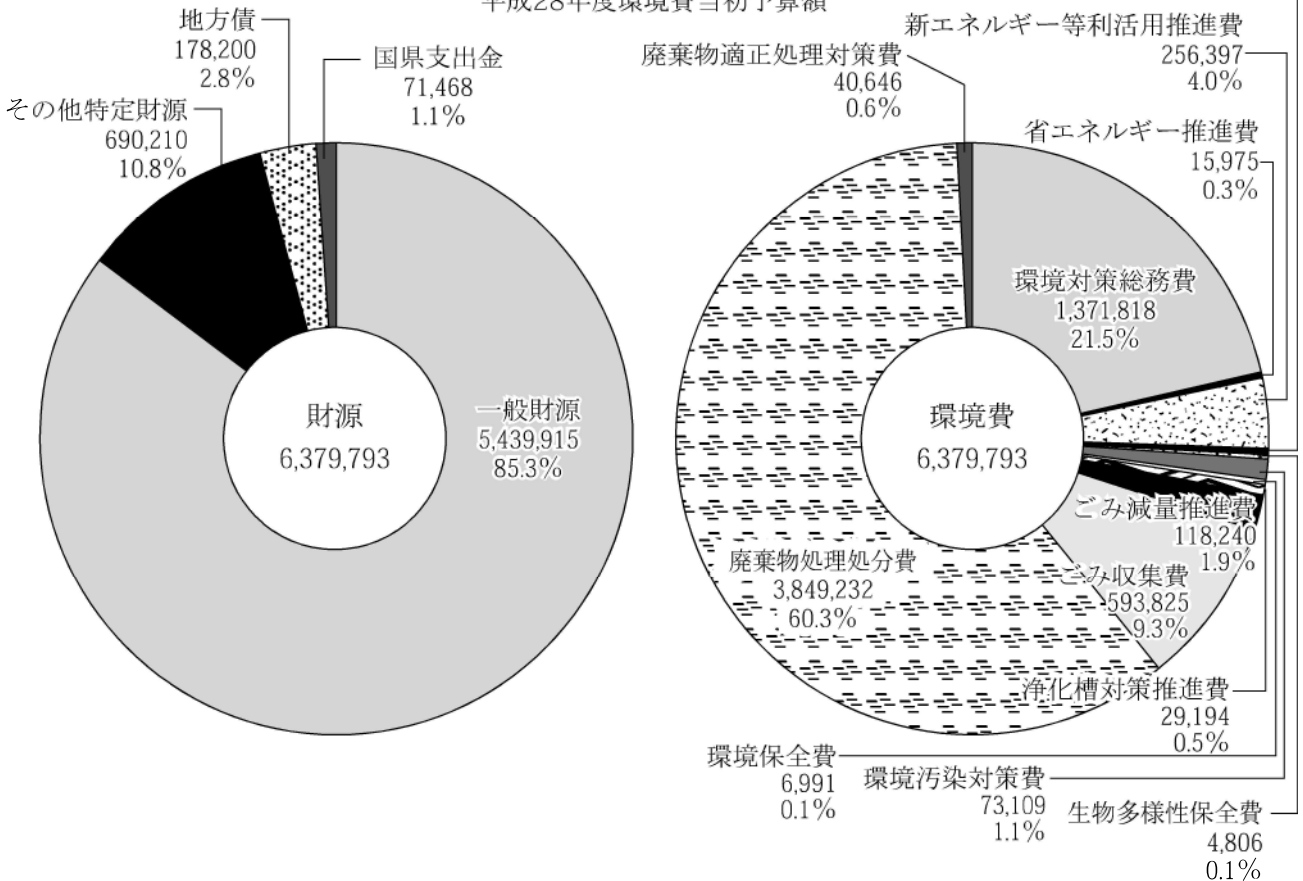
#### (1) 予 算 額

平成28年度一般会計当初予算額

(単位: 千円)



平成28年度環境費当初予算額



## (2) 歳入(財源内訳)

内 訳		27年度決算額	28年度予算額	
特 定 財 源	国 県 支 出 金	国 庫	30,665,000 円	46,569,000 円
		県 費	20,002,000 円	24,899,000 円
		計	50,667,000 円	71,468,000 円
	市 債	保 全	0 円	0 円
		運 搬	26,100,000 円	129,300,000 円
		施 設	0 円	0 円
		新エネルギー	48,100,000 円	48,900,000 円
計	74,200,000 円	178,200,000 円		
その他特定財源(※)		673,905,565 円	690,210,000 円	
一 般 財 源		5,076,670,851 円	5,439,915,000 円	
合 計		5,875,443,416 円	6,379,793,000 円	

## ※その他特定財源内訳

内 訳		27年度決算額/実績	28年度予算額/計画
浄化槽保守点検登録等手数料		1,288,000 円	520,000 円
廃棄物処理対策手数料	産 廃	3,750,000 円	3,100,000 円
	一 産 廃	380,000 円	0 円
	金 額	4,130,000 円	3,100,000 円
犬、猫等死体処理手数料	犬	42 頭	50 頭
	猫等	34 頭	49 頭
犬 猫 等 金 額		46,360 円	60,000 円
大きなごみ収集手数料		7,142,000 円	7,250,000 円
資源化センター(廃棄物投入)手数料	一 産 廃	37,837 t	37,673 t
	金 額	1,864 t	3,470 t
資源化センター(し尿投入)手数料	し尿	448,862,960 円	453,000,000 円
最終処分場(廃棄物投入)手数料	浄化槽	1,936 kℓ	2,000 kℓ
	金 額	47,628 kℓ	47,900 kℓ
電力売払収入		2,320,000 円	2,800,000 円
最終処分場(廃棄物投入)手数料	一 産 廃	167 t	30 t
	金 額	436 t	695 t
電 力 売 払 収 入		7,193,160 円	8,700,000 円
スラッグ	量	3,359,209 kwh	4,285,787 kwh
	金 額	63,917,506 円	80,800,000 円
売 払 収 入		3,022 t	3,850 t
剪定枝再生品売払収入	量	617,600 円	770,000 円
	金 額	1,770 t	1,942 t
資 源 費 回 収 収 入	古 紙	1,704,390 円	1,720,000 円
	布	763,110 kg	1,234,000 kg
	食 用 油	862,060 kg	896,000 kg
	金 額	5,619 kg	6,000 kg
リサイクル工房事業費収入		14,283,385 円	7,310,000 円
リサイクル工場の有価物売払	量	393 個	438 個
	金 額	1,096,300 円	1,008,000 円
リサイクルセンターの有価物売払	量	2,304 t	1,952 t
	金 額	22,805,552 円	33,171,000 円
ペットボトル再商品化	量	980 t	838 t
	金 額	60,459,071 円	56,135,000 円
最終処分場(有価物売払)手数料	量	584 t	540 t
	金 額	17,837,818 円	22,560,000 円
環境活動振興基金繰入金・寄附金・利子		9 t	10 t
不法投棄未然防止事業助成金収入		10,970 円	50,000 円
広告掲載料		2,589,804 円	2,505,000 円
その他収入		1,839,954 円	1,772,000 円
合 計		1,539,000 円	332,000 円
		14,221,735 円	6,647,000 円
		673,905,565 円	690,210,000 円

## (3) 歳出

(単位：円)

	27年度決算額	28年度予算額
環 境 費	5,875,443,416	6,379,793,000
1. 環 境 対 策 総 務 費	1,340,411,192	1,371,818,000
2. 省エネルギー推進費	7,692,373	15,975,000
3. 新エネルギー等利活用推進費	217,804,409	256,397,000
4. 次世代自動車利用促進費	13,357,100	19,560,000
5. 生物多様性保全費	5,357,856	4,806,000
6. 環境汚染対策費	62,246,298	73,109,000
7. 環境保全費	5,321,849	6,991,000
8. 浄化槽対策推進費	23,147,310	29,194,000
9. ごみ減量推進費	84,121,416	118,240,000
10. ごみ収集費	429,352,705	593,825,000
11. 廃棄物処理処分費	3,656,154,192	3,849,232,000
12. 廃棄物適正処理対策費	30,476,716	40,646,000

## (4) 清掃費用(総括)

(単位：円)

年度		24年度	25年度	26年度	27年度	28年度(予算)		
区分								
人口	(10月1日現在)	381,103	380,216	378,898	378,383	377,563		
世帯数	(10月1日現在)	149,788	150,741	151,449	152,659	153,211		
市関与ごみ量(t)		139,879	140,851	139,330	139,595	136,560		
清掃費総額(円)		5,247,940,000	5,139,393,908	5,314,496,900	5,314,695,202	5,732,596,000		
ごみ	入	ごみ収集手数料(犬、猫等)	40,800	46,800	36,600	46,360	60,000	
		廃棄物投入手数料(資源化)	417,190,180	431,146,760	441,450,160	448,862,960	453,000,000	
		廃棄物投入手数料(理立)	9,454,200	5,538,960	4,136,400	7,193,160	8,700,000	
		生産物売払収入(電力)	34,609,391	86,298,714	105,667,683	63,917,506	80,800,000	
		生産物売払収入(スラグ)	763,900	654,300	693,500	617,600	770,000	
		生産物売払収入(剪定枝)	-	1,394,380	1,318,360	1,704,390	1,720,500	
		計	462,058,471	525,079,914	553,302,703	522,341,976	545,050,500	
	出	処理及び維持管理費	4,129,965,000	4,204,240,496	4,307,248,639	4,230,132,983	4,529,677,000	
		建設改良費	793,887,000	584,279,800	728,100,322	839,068,207	939,849,000	
		計	4,923,852,000	4,788,520,296	5,035,348,961	5,069,201,191	5,469,526,000	
	尿	入	し尿収集手数料	895,230	862,680	938,910	-	-
			し尿投入手数料	2,600,400	3,476,000	2,292,000	2,320,000	2,800,000
			計	3,495,630	4,338,680	3,230,910	2,320,000	2,800,000
		出	処理及び維持管理費	250,317,000	250,808,612	256,733,970	225,696,820	245,170,000
建設改良費			73,771,000	100,065,000	22,413,969	19,797,192	17,900,000	
計			324,088,000	350,873,612	279,147,939	245,494,012	263,070,000	

※ごみ総括処理原価

(単位：円)

年度		24年度	25年度	26年度	27年度	28年度(予算)
区分						
市民1人当り処理経費		10,837	11,058	11,368	11,180	11,997
1世帯当り処理経費		27,572	27,890	28,440	27,710	29,565
1t当り処理経費		29,525	29,849	30,914	30,303	33,170

## (5) 原価計算

### ○ごみ及びし尿処理原価

- ① 費目別計算における原価要素を、人件費・物件費に分類する。  
人件費は、報酬・給料・職員手当等（退職手当は除く。）・共済費とする。  
物件費は、人件費を除く節とする。ただし、減価償却費・起債利子等は含まない。  
ごみについては、犬・猫等死体処理費用、し尿における公衆便所に関する費用は除外している。
- ② 費目別計算において、把握した原価要素を発生したことが認識できるものは直接当該部門に配賦し、共通費は人員、車両、電気負荷、処理量等の一定の配賦基準により配賦する。
- ③ 総括原価計算は、清掃費総額よりし尿関連費用及び建設改良費を減じ、市関与ごみ量にて除し、計算する。

### ○処理原価の推移

区分		年度	23年度	24年度	25年度	26年度	27年度
処	ごみ収集（円/t）		15,390	14,946	14,832	15,213	15,321
	費用（千円）		1,380,917	1,345,924	1,321,652	1,333,255	1,343,916
	量（t）		89,730	90,055	89,108	87,637	87,715
	焼却（円/t）		14,177	14,113	15,422	15,901	14,543
	費用（千円）		1,896,959	1,926,242	2,013,648	2,046,490	1,888,523
	量（t）		133,808	136,491	130,567	128,704	129,856
理	汚水処理（円/k $\ell$ ）		1,835	2,056	2,109	2,268	1,799
	費用（千円）		218,733	231,296	230,720	235,918	225,697
	量（k $\ell$ ）		119,229	112,496	109,398	104,010	125,452
区	破砕分別等（円/t） （再利用施設）		13,991	19,728	16,703	17,180	18,918
	費用（千円）		264,114	328,548	295,890	289,257	311,950
	量（t）		18,877	16,654	17,715	16,837	16,490
分	有害処理（円/t） （蛍光管処理量）		220,905	197,674	706,285	688,555	761,496
	費用（千円）		9,278	10,279	28,958	29,138	28,175
	量（t）		42	52	41	42	37
	埋立（円/t）		17,866	22,704	20,622	18,242	19,661
	費用（千円）		209,049	235,983	235,049	221,463	217,925
	量（t）		11,701	10,394	11,398	12,140	11,084
総括処理原価 （前年度比）			28,883 (14.1%)	29,525 (2.2%)	29,849 (1.1%)	30,914 (3.6%)	30,303 (-2.0%)
し尿収集			238,182	247,025	271,469	260,195	0

※平成27年度は直営でのし尿収集を実施していない。

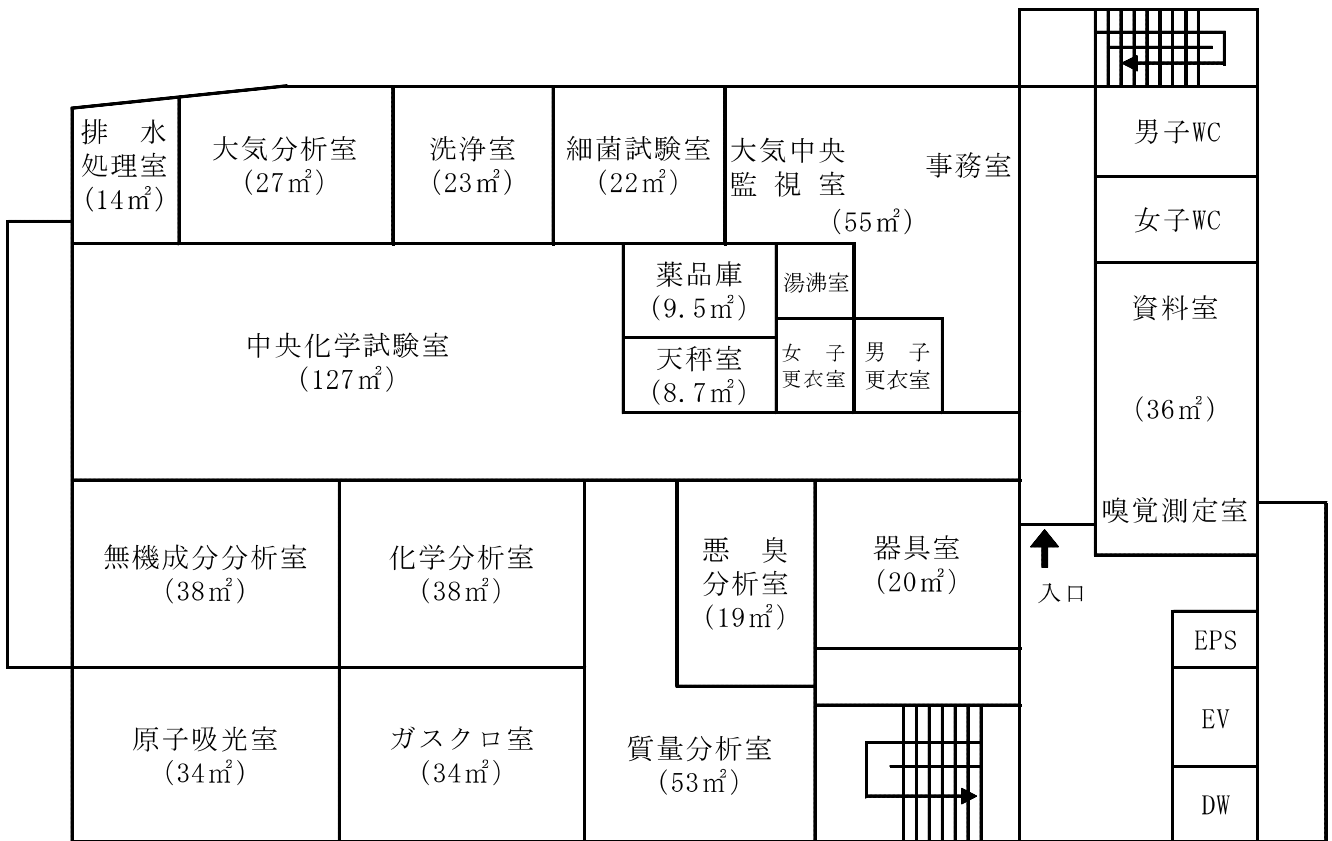
#### 4. 関係施設

##### (1) 環境調査センター

環境調査センターでは、大気環境及び水環境等の監視及び規制に係る検査を行っている。

- ・所在地 豊橋市今橋町1番地、豊橋市役所立体駐車場6階
- ・構造 鉄骨造
- ・面積 709.8m<sup>2</sup>

(見取図)



(2) 環境センター（収集部門）

ごみの収集は市内を3分割し（東・南・西）、それぞれに収集基地を設けたうえ、東部環境センターにおいては処理施設への搬送効率を高めるため中継施設を建設し、収集運搬業務の効率化を図っている。

① 東部環境センター

所在地	豊橋市飯村町字高山 11 番地の 19						
敷地面積	11,746.48 m <sup>2</sup>						
建築規模	用途	管理棟	プラスチックごみ処理棟	車庫棟及び点検棟	車庫棟 C	保冷库棟	合計
	構造	鉄筋コンクリート造3階建	鉄骨造2階建	鉄・亜・平	鉄骨造平屋建		
	延床面積	1,375.63 m <sup>2</sup>	645.56 m <sup>2</sup>	991.95 m <sup>2</sup>	471.20 m <sup>2</sup>	56.98 m <sup>2</sup>	3,541.32 m <sup>2</sup>
	着工	H2.10.19	H14.11.1	H5.10.18	H15.7.7		
	竣工	H4.3.20	H15.3.20	H6.3.18	H15.11.28		

② 東部中継施設

対象ごみ	もやすごみ、プラスチック（資源）、こわすごみ						
中継方式	コンパクト・コンテナ方式						
処理能力	150 t / 日						
建築規模	用途	中継輸送施設		ホーデンフィルター室	ポンプ室・油庫・倉庫	合計	
	構造	鉄筋コンクリート造3階建一部鉄骨造平屋建		鉄・亜・平			
	延床面積	1,626.25 m <sup>2</sup>		97.20 m <sup>2</sup>	165.58 m <sup>2</sup>	1,889.03 m <sup>2</sup>	
	着工	S59.9.20		S59.12.16			
	竣工	S60.8.31		S60.7.31			
建設費	323,484 千円	起債	157,000 千円				
		一般財源	166,484 千円				
改良工事	着工	H11.5.20		改良工事費	475,181 千円	起債	234,300 千円
	竣工	H12.6.3.				一般財源	240,881 千円

③ 東部汚水処理施設

処理能力	35 m <sup>3</sup> / 日		
処理方法	活性汚泥処理法		
建築規模	用途	汚水処理施設（建屋）	汚水処理施設（プラント）
	構造	鉄骨造2階建	
	延床面積	566.71 m <sup>2</sup>	
	着工	H4.9.18	H4.9.18
	竣工	H5.8.4	H6.2.28
	施工業者	(株) 原田工務店	三菱レイヨン・エンジニアリング (株)
建設費	451,569 千円	起債	310,000 千円
		一般財源	141,569 千円



④ 南部環境センター

所在地	豊橋市東七根町字宝地道 24					
敷地面積	5,412.00 m <sup>2</sup> (内 804.38 m <sup>2</sup> はリサイクルセンターにて使用)					
建築規模	用途	管理棟	車庫棟	油庫	保冷庫	合計
	構造	鉄筋コンクリート造2階建	鉄骨造平屋建	鉄骨造平屋建	コンクリートブロック造・ス・平	
	延床面積	612.00 m <sup>2</sup>	514.50 m <sup>2</sup>	10.00 m <sup>2</sup>	4.93 m <sup>2</sup>	1,141.43 m <sup>2</sup>
	着工	S61.9.25	S61.11.27	S61.11.27	H2.4.14	
	竣工	S62.3.26	S62.3.26	S62.3.26	H2.7.11	

⑤ 西部環境センター

所在地	豊橋市神野新田町字京ノ割 46 番地の 1					
敷地面積	10,060.00 m <sup>2</sup>					
建築規模	用途	管理棟	車庫棟	油庫	保冷庫	合計
	構造	鉄筋コンクリート造2階建	鉄骨造平屋建	鉄骨造平屋建	コンクリートブロック造・ス・平	
	延床面積	474.67 m <sup>2</sup>	384.00 m <sup>2</sup>	10.00 m <sup>2</sup>	4.93 m <sup>2</sup>	873.60 m <sup>2</sup>
	着工	S63.9.30	S63.11.21	S63.11.21	H2.4.14	
	竣工	H1.3.20	H1.3.20	H1.3.20	H2.7.11	

⑥ こわすごみ選別施設

平成 23 年度休止中の西部中継施設内を改修し、資源化センター内で行っていたこわすごみを選別する施設を整備し、平成 23 年度 10 月より処理している。

処理方法	手選別		
建築規模	用途	選別施設	中継施設油貯蔵庫
	構造	鉄骨造一部鉄筋コンクリート造 2 階建	鉄筋コンクリート造折板葺
	延床面積	2,193.89 m <sup>2</sup>	10.99 m <sup>2</sup>
	(改修工事)着工	H23.5.27	H7.9.20
	(改修工事)竣工	H23.9.14	H8.12.25
建設費	西部中継施設建設工事		
	中継輸送施設	H22.4 休止	財源内訳
	油貯蔵庫	H22.4 休止	国庫補助金 694,046 千円
	(H8.12 竣工)	491,310 千円	県補助金 124,150 千円
	機械設備	H22.4 休止	起債 568,000 千円
	(H9.3 竣工)	947,600 千円	一般財源 52,714 千円

⑦ 圧縮積替ボックス設置状況

ステーション収集以外にごみ収集の省力化と適正処理を図るため中高層住宅を対象にコンテナを設置していたが、これに替わる方法として平成2年度より圧縮積替ボックスを導入した。その後、平成28年度に指定ごみ袋制度が導入されると共に全ての圧縮積替ボックスの稼働を停止した。

年度	設置場所	建物面積	ドラム容量	着工	竣工	構造
H2	市営柳原住宅 2区	44.88 m <sup>2</sup>	24 m <sup>3</sup>	H2.9.20	H3.3.5	鉄筋コン クリート 造平屋建
	〃 3区	36.00	18			
	市営オノ神住宅	44.62	20			
	市営城山住宅	42.32	18			
H3	市営西部住宅 1区	23.52	8	H3.10.17	H4.3.12	
	〃 3区	28.56	12			
	〃 4区	28.56	12			
H4	市営西口住宅 (1丁目)	28.77	12	H4.9.30	H5.3.11	
	〃 (2丁目)	27.51	11			
	市営新多米住宅	30.45	13			
H5	県営西口住宅 (北)	30.45	13	H5.5.26	H5.11.6	

○ 環境部設置分計 11基

### (3) 中間処理施設

#### ① 資源化センター

資源化センターは、7分別収集されたごみのうち「もやすごみ」、「大きなごみ」、「こわすごみ」及び「危険ごみ」の一部を焼却・再利用施設において中間処理するとともに、「資源」のうち布類を布搬入積込ヤードに保管している。また、し尿・浄化槽汚泥はし尿処理施設において処理するなど、廃棄物の総合処理施設として、昭和55年より稼働している。以来、年々増加するごみ量に対処するため平成2年度には焼却炉（3号炉）を増設、平成14年度には環境に配慮した焼却炉（1、2号炉）に更新する等の施設整備を行い、廃棄物の適正処理に努めている。

また、処理段階で発生する熱エネルギーを施設内利用し、隣接する温室団地や余熱利用施設（りすば豊橋）に供給し、廃棄物のうち再生できるものは資源として活用するなど資源循環型社会構築の一翼を担っている。

所在地		豊橋市豊栄町字西 530 番地					
敷地面積		45,145.30 m <sup>2</sup>					
建築	用途	西工場棟(1・2号炉等)	東工場棟(3号炉等)	管理棟	リサイクルプラザ	計量棟	その他
	構造	鉄筋鉄骨コンクリート造 地上6階、ピット階、PH階	鉄筋鉄骨コンクリート造 地上5階、地下1階	鉄筋鉄骨コンクリート造 2階建	鉄筋鉄骨コンクリート造 3階建	鉄骨造 2階建	洗車棟 車庫棟他
規模	延床面積	19,143.81 m <sup>2</sup>	13,937.01 m <sup>2</sup>	1,547.78 m <sup>2</sup>	887.88 m <sup>2</sup>	166.64 m <sup>2</sup>	568.36 m <sup>2</sup>
	着工	H10.9.27			H10.9.27	H10.9.27	
模	竣工	H14.3.15	S55.3.31	S55.3.31	H14.3.15	H11.3.31	
	増改築		H15.8.11	H3.2.20			
建設費	第一期工事						
	焼却施設 1・2号炉		H14.4 廃止	財源内訳			
	高速堆肥化施設		H14.4 廃止	国庫補助金	3,742,565 千円	焼却	4,407,031 千円
	再利用施設		H14.4 廃止	県補助金	1,404,066 千円	高速堆肥化	1,251,095 千円
	し尿処理施設			起債	2,893,500 千円	し尿	2,438,472 千円
		(S55.3 竣工) 8,557,330 千円	一般財源	517,199 千円	再利用	460,732 千円	
施工業者		三菱重工業(株)、三菱レイヨン・エンジニアリング(株)豊橋事業所、富士車輛(株) 共同企業体					
設	第二期工事（増設炉）						
	焼却施設 3号炉			財源内訳			
	(H3.2 竣工) 3,086,403 千円			国庫補助金	1,198,713 千円		
				県補助金	449,517 千円		
				起債	1,090,000 千円		
			一般財源	348,173 千円			
施工業者		三菱重工業(株)					
費	第三期工事（更新炉）						
	焼却施設 1・2号炉			財源内訳			
	再利用施設			国庫補助金	6,276,217 千円	焼却	16,317,210 千円
	(H14.3 竣工) 17,955,000 千円			県補助金	137,434 千円	再利用	1,637,790 千円
				起債	10,352,600 千円		
			一般財源	1,188,749 千円			
施工業者		三井造船(株)					
施設規模	焼却施設		熱分解・高温燃焼溶融炉			能力	200t/日 2基
			ストーカ炉			能力	150t/日 1基
	し尿処理施設		標準脱窒素処理方式			能力	243kl/日
	再利用施設		回転式破砕機、前処理用切断式破砕機、前処理用切断機			能力	70t/日 (5H)

② 剪定枝リサイクル施設

平成 23 年度に資源化センター東工場棟内のこわすごみヤードを移転し、剪定枝リサイクル施設を整備した。これまで、焼却処理していた剪定枝をチップや膨潤品とすることで、焼却施設の負荷軽減とリサイクルの推進を図っている。

製 品	チップ又は膨潤品		
能 力	10 t / 日 (5H)		
建 築 規 模	用 途	東工場棟内	
	構 造	鉄骨鉄筋コンクリート	
	延 床 面 積	525 m <sup>2</sup>	
	着 工	H23. 6. 8	
	竣 工	H24. 3. 16	
施 工 業 者	英和(株)		
建 設 費	115,290 千円	財源内訳	
		国庫補助金	19,588 千円
		起 債	82,000 千円
		一 般 財 源	13,702 千円

③ 資源リサイクルセンター

資源リサイクルセンターでは、7分別で収集された「資源」のうち、びん・カンとペットボトルを搬入し、資源として活用できるものを選別、再利用し、不燃物は最終処分場へ搬出し、適正な処理を図っている。

所 在 地	豊橋市東七根町字宝地道 31～33 番地				
敷 地 面 積	4,856.38 m <sup>2</sup> (南部環境センター敷地 804.38 m <sup>2</sup> 含む)				
建 築 規 模	用 途	管理棟	工場棟	工場棟	合計
	構 造	鉄骨造 2 階建	鉄骨造 2 階建	鉄骨造 2 階建	
	延床面積	180.00 m <sup>2</sup>	1,264.37 m <sup>2</sup>	28.16 m <sup>2</sup>	1,472.53 m <sup>2</sup>
	着 工	H1. 9. 22	H1. 9. 22	H12. 4. 18	
	竣 工	H2. 3. 20	H2. 3. 20	H12. 7. 31	
施 工 業 者	三菱レイヨン・エンジニアリング(株)豊橋事業所				
処 理 能 力	びん・カン処理量 45 t / 日 (6H) ペットボトル処理量 4.2 t / 日 (6H)				
建 設 費	359,980 千円				

④ プラスチックリサイクルセンター

所 在 地	豊橋市東七根町字宝地道 40 番地の 1			
敷 地 面 積	4,973.00 m <sup>2</sup>			
処 理 能 力	29 t / 日 (5H)			
処 理 方 式	機械選別＋手選別＋圧縮減容梱包			
建 築 規 模	用 途	処理棟	計量棟	合計
	構 造	鉄骨造地下 1 階地上 3 階建	鉄骨造 1 階建	
	延床面積	3,163.12 m <sup>2</sup>	28.75 m <sup>2</sup>	3,191.87 m <sup>2</sup>
	着 工	H16. 5. 20		
	竣 工	H17. 3. 15		
施 工 業 者	三菱レイヨン・エンジニアリング(株)			
建 設 費	1,016,400 千円	財源内訳		
		国庫補助金	455,439 千円	
		県 補 助 金	43,722 千円	
		起 債	666,200 千円	
		一 般 財 源	44,201 千円	

#### (4) 最終処分施設（埋立処分場）

埋立処分場では、7分別収集されたごみのうち「うめるごみ」や資源化センター等からの中間処理残さを埋立処分をしている。

また、産業廃棄物については、投入許可をした物（公共廃棄物）を一般廃棄物に支障のない範囲で処分している。

##### ① 事務所等

所在地（事務所）	豊橋市高塚町字東大縄手 441 番地									
埋立計画面積	163,944 m <sup>2</sup> （第5次高塚地区第Ⅱ工区、第6次高塚地区第Ⅰ工区）									
埋立計画年度	平成4年度～平成38年度									
総埋立処理計画量	1,850,000 m <sup>3</sup>									
建 築 規 模	用 途	事務所	資材倉庫	器具庫	油庫	工作室	薬品庫	車庫	倉庫	
	構 造	鉄骨造平屋建	鉄骨造平屋建	鉄骨造平屋建	鉄骨造平屋建	鉄骨造平屋建	コンテナ	鉄骨造平屋建	鉄骨造平屋建	
	延床面積	359.99 m <sup>2</sup>	46.20 m <sup>2</sup>	30.80 m <sup>2</sup>	30.80 m <sup>2</sup>	46.20 m <sup>2</sup>	14.79 m <sup>2</sup>	46.20 m <sup>2</sup>	30.80 m <sup>2</sup>	
	着 工	H19.4.10		H19.5.2						
	竣 工	H19.9.7		H19.8.31						
	合計面積	605.78 m <sup>2</sup>								

##### ② 浸出水処理施設

埋立処分した廃棄物からの浸出水を集水管・ポンプ・圧送管等で処理施設へ送り、浄化して環境の保全を図っている。

施設名	伊古部浸出水処理施設	高塚浸出水処理施設
所在地	豊橋市伊古部町字落合 70	豊橋市高塚町字三ツ合 78
敷地面積	2,804 m <sup>2</sup>	6,001 m <sup>2</sup>
処理能力	500 m <sup>3</sup> /日	100 m <sup>3</sup> /日
調整槽容量	4,000 m <sup>3</sup> [施設内 2,000 m <sup>3</sup> + 圧送ポンプ場併設 (2か所) 2,000 m <sup>3</sup> ]	8,300 m <sup>3</sup>
処理方法	生物処理（活性汚泥法、接触酸化法） 高度処理（砂ろ過、活性炭吸着）	カルシウム除去、生物処理（接触酸化法） 高度処理（砂ろ過、活性炭吸着）
処理水放流河川	落合川（梅田川水系）	高塚川（梅田川水系）
水質（放流水）	一般廃棄物の最終処分場及び産業廃棄物の最終処分場に係る技術上の基準を定める省令及びダイオキシン類対策特別措置法に基づき排水基準を遵守	
着手	S55.9.30	H20.12.24
竣工	S56.3.20	H23.3.15
改修	H17.3.20	-
建設費	当初 199,000 千円 改修 570,950 千円	1,187,508 千円



③ 埋立事業の概要

区分	地区名	埋立面積	埋立期間	廃棄物埋立処分量	
第1次	大縄手地区	1.0ha	昭和45年	100,856 t	
第2次	西ノ谷、 伊古部中部地区	27.1	昭和46年～52年9月	559,132	
第3次	伊古部東部地区	7.8	昭和52年10月～55年6月	257,171	
第4次	坪ノ谷地区	11.6	昭和55年7月～61年4月	330,504	
小計		47.5		1,247,663	
第5次	高塚地区	第Ⅰ工区	6.6	昭和61年5月～平成2年1月	298,472
		第Ⅲ工区	5.0	平成2年1月～5年1月	326,542
		第Ⅱ工区	13.9	平成4年11月～38年度(予定)	1,588,000 m <sup>3</sup> ※現在埋立中
第6次	高塚地区	第Ⅰ工区	2.5	平成23年4月～37年度(予定)	262,000 ※現在埋立中

