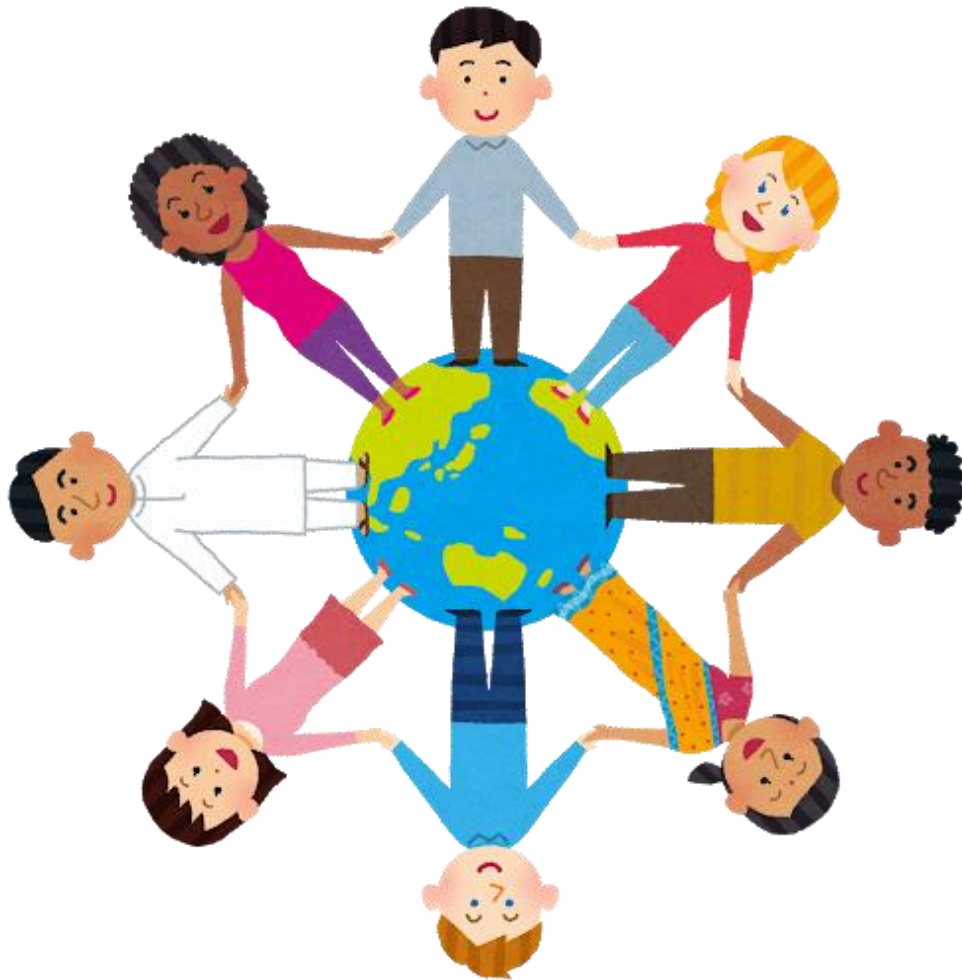


Sa lahat ng mga Dayuhan Alamin ang tungkol sa Long-term care Insurance!!



**Regional Union of East Mikawa
Social Welfare Department
Long-term care Insurance Division**

1. Ano ang Long-term care insurance ?

Sa Japan, ang mga taong nasa edad 40 pataas ay kailangan sumali sa Long-term care insurance.

Kung ikaw ay sumali sa Long-term care insurance at kinailangan ang serbisyo na ito, iba't ibang mga serbisyo sa pag-aalaga na maaari mong magamit sa mababang halaga. (Ang mga serbisyo katulad ng paghatid-sundo sa lugar ng inyong trabaho, paghahanda ng pagkain at pagpapaligo, functional training at iba pa).

2. Ang mga dayuhan ay kasali din sa Long-term care insurance!!

Walang mga pamamaraan na kinakailangan upang sumali para sa Long-term care insurance. Ang mga dayuhan na naninirahan sa Japan ng higit sa 3 buwan pataas at may edad na 40 pataas ay awtomatikong isasali sa Long-term care insurance (ang mga sumusunod na tao ay hindi kasama)

Mga taong hindi makakasali sa Long-term care insurance

(1) Mga taong pumasok sa bansa na may resident status na “Designated Activities” gaya ng nakasaad sa ① o ②

① Mga taong pumasok sa bansa at tumira sa Japan para sa layuning makatanggap ng medikal na panggagamot, o kaya ay mga taong pumasok sa bansa upang tumulong sa pang araw-araw na gawain ng ibang tao.

② Mga mayayamang indibidwal na nanirahan sa Japan nang mas mababa sa isang taon para sa pamamasyal o iba pang mga kaugnay na mga kadahilanan, at nakakatugon sa isang tiyak na personal na yaman.

(2) Mga indibidwal na ang resident status ay nakalista bilang “diplomacy”, atbp.

Para sa iba pang impormasyon, manyaring makipag-ugnayan sa “Long-term care insurance counter” na nakatala sa huling pahina.

3. Mangyaring siguraduhin na bayaran ang “Long-term care insurance fee”

Ang mga ibinabayad sa Long-term care insurance fee ay bumubuo ng isang bahagi ng halaga ng pera na kinakailangan upang magbigay ng mga serbisyo para sa mga indibidwal na nakatala sa “Long-term care insurance” na nangangailangan ng mga serbisyo sa pangangalaga.

Sa pagbabayad nito, ginagawang mas mura ang mga serbisyo sa pangangalaga kapag ito ay kinailangan mo nang gamitin.

Mangyaring magbayad hanggang sa itinakdang petsa ng pagbabayad.

Ang kabiguang makapagbayad sa mga bayarin ay maglilimita ng mga magagamit na serbisyo sa “Long-term care insurance”. Ang hindi magbabayad sa itinakdang petsa ay kailangang magbayad ng “penalty fee”.

Ang paraan ng pagbabayad para sa Long-term care insurance fee ay naiiba depende sa edad ng indibidwal.

Edad	Paraan ng Pagbabayad
40~64 taong gulang	Kasama ito sa binabayaran sa health insurance na inyong sinalihan (Kapag binayaran mo ang health insurance fee, kasama na rin dito ang bayad para sa Long-term care insurance fee)
65 taong gulang pataas	Bayaran lamang ang bayad para sa Long-term care insurance. (Ang mga kailangang dokumento para sa pagbabayad ay ipapadala sa inyo sa pamamagitan ng mail.)

4. Ang Insurance Card ay ipapadala sa mga taong may edad 65 pataas

Ang inyong insurance card ay ipapadala isang buwan (kung ang iyong kaarawan ay ika-uno ng buwan, ipapadala ito dalawang buwan) bago sumapit ang inyong 65 taong gulang na kaarawan.

Ang insurance card ay kulay light yellow, makapal na papel at nakasulat ang かいごほけんひほけんしゃしょう *(kaigo hoken hihokenshasho)*

Kapag kinailangan mo na ng serbisyong pangangalaga, hihilingin na mag-apply upang malaman kung ikaw ay karapat-dapat. Mangyaring ipakita ang iyong Long-term care insurance card sa “Long-term care insurance counter” sa oras ng aplikasyon.

Ang mga taong may edad mula 40 taong gulang hanggang 64 taong gulang ay padadalan ng long-term care card pagkatapos mag-apply upang matukoy ang pangangailangan sa serbisyong pangangalaga.

5. Ano ang dapat gawin kung nais gamitin ang serbisyong pangangalaga?

Mangyaring kumonsulta sa “Long-term care insurance counter” na malapit sa inyong lugar. Ang mga listahan ng mga lugar ng “Long-term care insurance counter” ay nasa huling pahina.

《Mga kailangang i-apply》

- (1) Long-term care insurance card
- (2) My number card, notification card 「通知カード」
(papel kung saan nakasaad ang inyong my number)
- (3) Identification card (driver’s license, residence card, atbp.)

※ Ang mga indibidwal na nasa edad 40 hanggang 64 taon gulang na may partikular na sakit o karamdaman ay kailangan din ang mga sumusunod.

- (1) Health insurance card
- (2) Dokumento na nagpapatunay ng inyong sakit o karamdaman.

※Magdala ng ID kung isa sa miyembro ng pamilya ang mag-aapply sa ngalan ng taong nais gumamit ng serbisyong pangangalaga.

6. Anong mga serbisyo ang magagamit para sa serbisyong pangangalaga?

Mayroong iba’t ibang mga serbisyo na magagamit sa ilalim ng serbisyong pangangalaga, kabilang dito ang mga serbisyong pangangalaga sa bahay, sa loob ng pasilidad, at sa mga Long-term care home din.

Bilang karagdagan, mayroon din mga serbisyo gaya ng pagpapakabit ng mga “handrail” sa bahay at pagpapaupa ng mga wheelchair upang mapagaan ang pang-araw araw na pamumuhay.

Para sa karagdagang impormasyon, mangyaring makipag-ugnayan sa mga kawani ng Long-term care insurance counter na nakalista sa huling pahina.

7. Mga maaaring gawin upang makaiwas sa pangmatagalang pangangalaga

Ang mga indibidwal na may edad 65 taong gulang pataas ay maaaring lumahok sa mga gawain upang makaiwas sa pangmatagalang pangangalaga.

Para sa karagdagang impormasyon, mangyaring makipag-ugnayan sa mga kawani ng Long-term care insurance counter na nakalista sa huling pahina.

8. Kapag aalis mula sa Japan?

Ang mga indibidwal na may edad 40~65 taong gulang, at ang mga 65 taong gulang pataas na tumatanggap ng serbisyong pangangalaga, kinkailangan mong sundin ang ilang pamamaraan kapag aalis sa Japan. Para sa karagdagang impormasyon, mangyaring makipag-ugnayan sa mga kawani ng Long-term care insurance counter na nakalista sa huling pahina.

9. Huwag mag-atubiling kumonsulta kung may mga katanungan!!

Kung may mga katanungan, mangyaring makipag-ugnayan sa mga kawani ng Long-term care insurance counter na nakasaad sa ibaba.

Lugar ng tirahan	Pinakamalapit na Long-term care Insurance Counter
Toyohashi	Toyohashi Inquiry Counter 1 Imahashi-cho, Toyohashi, Aichi 440-8501 (Located in Toyohashi City Hall, Long Life Care Division)
Toyokawa	Toyokawa Inquiry Counter 1 chome 1 Suwa, Toyokawa, Aichi 442-8601 (Located in Toyokawa City Hall, Care for the Elderly Division)
Gamagori	Gamagori Inquiry Counter 17-1 Asahi-machi, Gamagori, Aichi 443-8601 (Located in Gamagori City Hall, Long Life Division)
Shinshiro	Shinshiro Inquiry Counter 115 Higashi-irifune, Shinshiro, Aichi 441-1392 (Located in Shinshiro City Hall, Elderly Support Division)
Tahara	Tahara Inquiry Counter Minami-banba 30-1 Taharacho, Tahara, Aichi 441-3492 (Located in Tahara City Hall, Elderly Welfare Division)
Shitara	Shitara Inquiry Counter Tsujimae-14 Taguchi, Shitara, Kitashitara-gun, Aichi 441-2301 (Located in Shihara Town Hall, Citizens Division)
Toei	Toei Inquiry Counter Onuma-1-1, Hongo, Toei, Kitashitara-gun, Aichi 449-0214 (Located in Toei Health and Welfare Center, Citizens Welfare Division)
Toyone	Toyone Inquiry Counter Warabitaira-2 Shimo-kurokawa, Toyone, Kitashitara-gun, Aichi 449-0403 (Located in Toyone City Hall, Citizens Division)

Regional Union of East Mikawa Social Welfare Department
Long-term care Insurance Division

2-chome-16 Hatchodori, Toyohashi, Aichi, 440-0806
Toyohashi Staff Assembly Hall 5F

E-mail : kaigohoken@union.higashimikawa.lg.jp