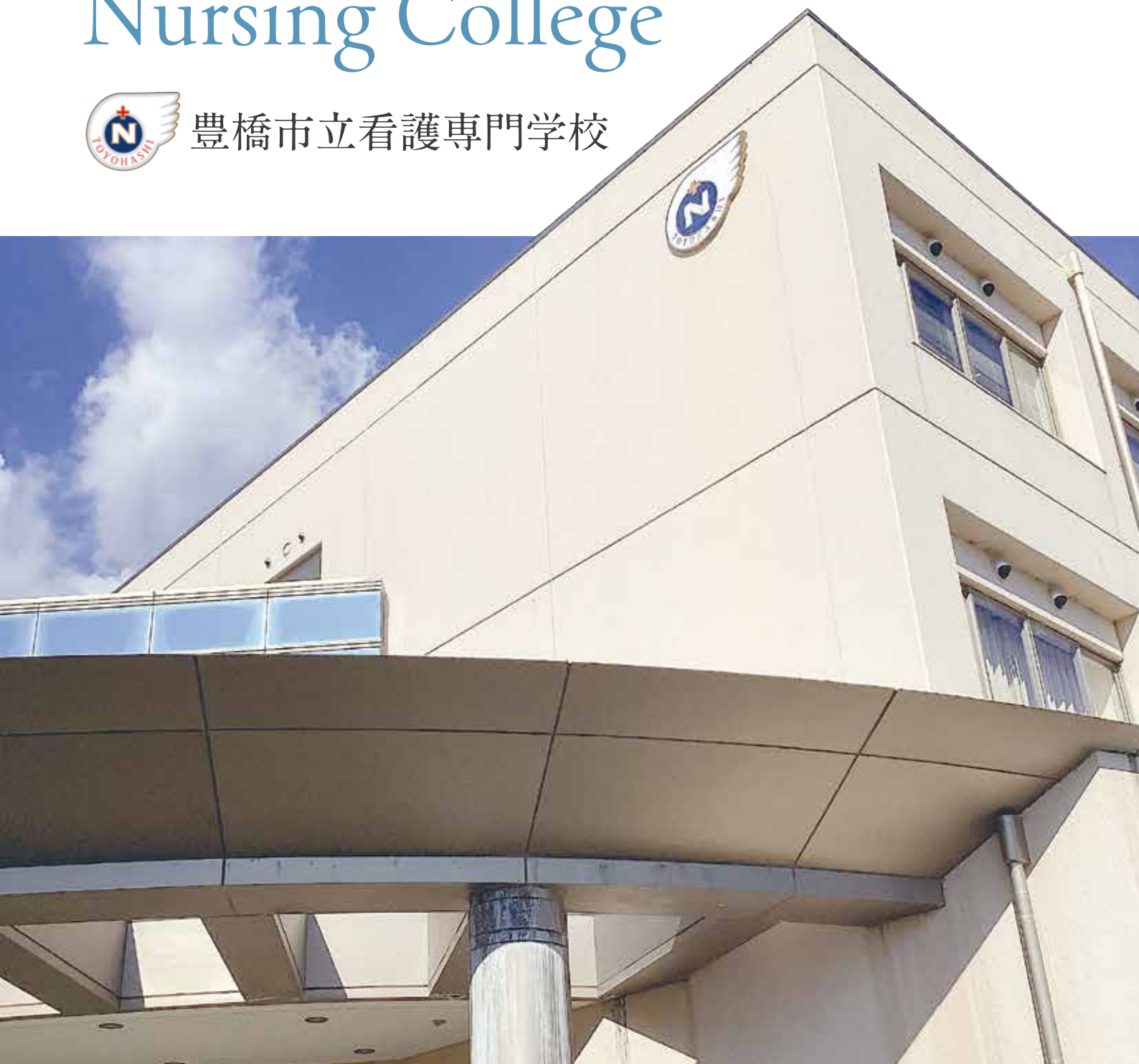


SCHOOL GUIDE BOOK

# Toyohashi Municipal Nursing College



豊橋市立看護専門学校



# 教育理念・教育目的

## 教育理念

本校は、人々が生涯にわたり健康で生きがいをもって生活できるよう、保健医療福祉施設だけでなく地域において、医療の面から支えることのできる看護師を育成します。社会のニーズに即した看護の役割を果たすために「つなげる力」※を身につけ、知・情・意の調和のとれた人間性を基盤とした看護実践のできる専門職業人を育成します。

※「つなげる力」は「人を思いやる力」「考え抜く力」「行動する力」「表現する力」の4つの要素で構成されています。所定の単位を修得するとともに、「つなげる力」を身につけた者に対し学位を授与します。

## 教育目的

知・情・意の調和のとれた人間性を育み、看護に必要な知識・技術・態度を習得し、地域社会に貢献できる看護実践者を育成します。

## カリキュラム (新カリキュラム申請中)

| 分野       | 看護第1科         |          | 分野     | 看護第2科         |    |
|----------|---------------|----------|--------|---------------|----|
|          | 教育内容          | 単位       |        | 教育内容          | 単位 |
| 基礎分野     | 科学的思考の基盤      | 2        | 基礎分野   | 科学的思考の基盤      | 2  |
|          | 人間と生活・社会の理解   | 12       | 基礎分野   | 人間と生活・社会の理解   | 8  |
| 専門基礎分野   | 人体の構造と機能      | 6        | 専門基礎分野 | 人体の構造と機能      | 5  |
|          | 疾病の成り立ちと回復の促進 | 13       | 専門基礎分野 | 疾病の成り立ちと回復の促進 | 15 |
|          | 健康支援と社会保障制度   | 6        | 専門基礎分野 | 健康支援と社会保障制度   | 4  |
| 専門分野     | 基礎看護学         | 11       | 専門分野   | 基礎看護学         | 7  |
|          | 地域・在宅看護論      | 6        |        | 地域・在宅看護論      | 5  |
|          | 成人看護学         | 6        |        | 成人看護学         | 4  |
|          | 老年看護学         | 4        |        | 老年看護学         | 3  |
|          | 小児看護学         | 4        |        | 小児看護学         | 3  |
|          | 母性看護学         | 4        |        | 母性看護学         | 3  |
|          | 精神看護学         | 4        |        | 精神看護学         | 3  |
| 看護の統合と実践 | 6             | 看護の統合と実践 | 5      |               |    |
| 専門分野     | 臨地実習          | 24       | 専門分野   | 臨地実習          | 16 |
| 合計       |               | 108      | 合計     |               | 83 |

## 豊橋市立看護専門学校の魅力

- 校風**  
学生と教員の距離が近く、質問や相談がしやすい
- 実習環境**  
主な実習先である豊橋市民病院とは渡り廊下一本で連結
- 国家試験合格率**  
2025年100% (看護第1科・2科ともに)
- 学費**  
3年間で約95万円
- 就職・進学実績**  
豊橋市民病院をはじめ市内医療機関への就職に強い助産師保健師学校等への手厚い進学指導



在宅看護実習室



情報処理室



自販機



# CAMPUS MAP

キャンパスマップ

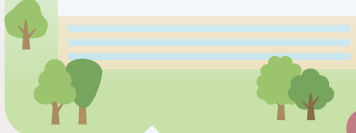
図書室



実習室



階段教室



豊橋市民病院

自転車置き場



アリーナ棟

教室棟

エントランス

自転車置き場

校門



校門

エントランス



最新情報は  
インスタでチェック!



@ICHIKAN\_TOYOHASHI\_OFFICIAL

# Yearly Schedule

年間行事案内



入学式



サーブいくよ〜



球技大会

メインはソフトバレーボール  
教員プレゼンツイベントも?



オープンキャンパス

基調講演をはじめ、  
模擬授業や学生企画は大人気



防災訓練

地震や津波災害に備えて  
避難経路の確認や講演を受講



|     | 4 APL.                   | 5 MAY. | 6 JUN. | 7 JUL.            | 8 AUG.            | 9 SEP. |
|-----|--------------------------|--------|--------|-------------------|-------------------|--------|
| 1年生 | 入学式<br>オリエンテーション<br>球技大会 |        |        |                   |                   |        |
| 2年生 | 始業式<br>球技大会              |        |        | 基礎看護学実習II<br>(1科) | 夏期休業<br>オープンキャンパス |        |
| 3年生 | 始業式<br>球技大会              |        | 領域実習   |                   |                   |        |



## 宣誓式

基礎看護学実習を前に、  
ナイチンゲール像からの  
継灯と誓いの詞を暗唱



## 祝賀会

宣誓を終えた1年生を  
在校生がお祝いする企画



## バトンカフェ ～看護の魅力伝えよう～

実習を経験した先輩からリアル  
に学ぶ交流会



## 講演会

多彩な分野の講演を  
全学年がそろって受講



## ケース発表会

3年生の代表が1・2年生に向けて  
ケーススタディを発表



## 看護観発表会

3年生が1・2年生へ自身の看護観を  
語る発表会



10 OCT.

11 NOV.

12 DEC.

1 JAN.

2 FEB.

3 MAR.

防災訓練  
宣誓式(1科)  
祝賀会(1科)

基礎看護学実習Ⅰ-1  
(1科)  
講演会

学年向けケース発表会  
(1科)

看護観発表会(2科)

基礎看護学実習Ⅰ-2  
(1科)  
修了式

冬期休業

春期休業

防災訓練

講演会

バトンカフェ

学年向けケース発表会  
(1科)  
基礎看護学実習(2科)

領域実習(1科)  
看護観発表会(2科)

修了式

冬期休業

春期休業

領域実習

講演会

統合看護実習  
バトンカフェ

学年向けケース発表会  
(1科)

看護師国家試験  
看護観発表会(2科)

卒業証書授与式

冬期休業





学生のとある一日



# ONE DAY ON CAMPUS @授業日

最新情報は  
インスタでチェック!



SHIKASU, TOHOKU, OFFICIAL

**1時限**  
9:00~10:30

「母性看護援助論」  
「進行性変化」と  
「退行性変化」について  
グループ毎に調べて発表

アクティブラーニングの授業が多く、楽しい授業はあつという間です



**2時限**  
10:45~12:15

「診療の補助技術」  
ジグソー学習で自ら調べた内容を説明すると知識が定着





## 休憩 (昼休み)

12:15~13:15

校内にある電子決済の軽食ワゴンでお腹いっぱい♡



お菓子も充実



## 3時限

13:15~14:45

「フィジカルアセスメント」全身状態の評価方法をグループ毎にまとめています



チクッとしますよ～

## 4時限

15:00~16:30

「検査と与薬の技術」ユニフォームに着替え、モデル人形を使用した筋肉注射の演習



「電法の援助技術」体温調節のメカニズムから想起します



## 豊橋市での一人暮らし情報

豊橋駅の西側に広がる、新栄周辺エリアは、通学と生活のしやすさを両立できる、利便性の高い地域です。学生向け物件も多く、はじめての一人暮らしでも無理なく始められます。周辺にはスーパーやコンビニ、カフェ、飲食店がそろっており、自炊派も外食派も暮らしやすい環境。落ち着いた雰囲気の住宅街で、安心して学生生活を送ることができます。

ワンルーム・1LDKの家賃相場

3.5~4万円台

駅までバス10分♪  
豊橋は駅ビルや  
駅前施設もたのしい♡



豊橋市ってどんな街？

豊橋市についての  
詳しい情報はこちら





学生のとある1日

# ONE DAY ON CAMPUS @実習日

最新情報は  
インスタでチェック!



WOMAN, TOYOHASHI OFFICIAL

## 母性看護学実習

両親学級に参加した学生が他のグループメンバーへ  
妊婦体操の実際を伝達しています



休みに学校で休憩できるので、  
仲間と一緒にリラックスしています



## カンファレンス

実践した看護の問題点や学びを  
共有し、解決策の検討や看護の  
向上を目指して話し合います



## 図書室での学習

実習に必要な病態や看護の知識  
に関する図書を検索します



# 実習施設の紹介

主な実習先

## 豊橋市民病院



その他の実習施設

- 豊橋市保健所・保健センター
- 豊橋市立保育園
- 豊橋市医師会訪問看護ステーション
- 豊川市民病院 など

実習先はすべて公共交通機関で通える場所にありま

豊橋市立看護専門学校

豊橋市保健所・保健センター

豊橋市立保育園

豊橋市医師会訪問看護ステーション

豊川市民病院

## 学費・奨学金の案内

初年度費用  
約**50万円**  
3年間で約**95万円**

|           |          |
|-----------|----------|
| 入学金       | 30,000円  |
| 年間授業料     | 156,000円 |
| テキスト・参考書等 | 205,400円 |
| 実習ユニフォーム代 | 30,000円  |
| 教材活動費     | 約50,000円 |

- 豊橋市民病院看護師修学資金  
月額 50,000円まで 貸与の相当期間を勤務した場合に返済免除
- 日本学生支援機構奨学金
- 専門実践教育訓練給付金(看護第1科)  
※入学金・授業料の50%から80%給付 ※雇用保険の加入期間等の支給要件あり

ユニフォームが  
スクラブに  
なりました!



## 卒業生の活躍

### 就職



私が大学ではなく豊橋市立看護専門学校(専門学校)を選んだ理由は、東三河最大規模の豊橋市民病院で実習できる点と、そのまま就職する選択ができることに魅力を感じたためです。もともと地元で看護師になり地域医療に貢献したい気持ちがあったため、豊橋市民病院とのつながりはとても魅力的でした。また、経済面も大きく、学費はアルバイトで支払える金額でしたし、アルバイトと勉強の両立も可能なことも選択の理由でした。

豊橋市立看護専門学校は1学年40人という少人数制のため、「全員で看護師になろう」と同じ目標をもって頑張ることができました。3年間の学生生活は密で大変な面もありましたが、「楽しむ時は楽しく」「頑張る時は頑張る」と少人数で仲良く声を掛け合うことができました。

また、主な実習先が豊橋市民病院のため、スタッフの方々と一緒に実務に働く姿をイメージした上で就職できました。学生時代とは責任感が全く違いますが、慣れ親しんだ環境だったため、新人で緊張する時期も周囲を俯瞰して捉えることができ、安心して働き始めることができました。

豊橋市民病院急性期病棟 **児嶋瑠風さん**  
看護第1科卒業  
愛知県立豊橋高等学校出身

### 進学



私が保健師学校への進学を目指したきっかけは、3年次の母性看護学実習でした。新生児がNICUへの入院を継続する母親と関わる機会をいただき、看護師が入院中にできることは時間的にも限られ退院後に長く続く地域での生活に関わるのが難しいことにもどかしさを感じました。その点で保健師は地域で生活する人を支え継続的に関わるため、保健師学校への進学を決めました。

進学後は、保健師の専門性を学び、看護職に求められる多角的な視点の理解が深まったと感じています。一年間で保健師のすべてを勉強するのは大変ですが、国家試験は大学のように看護師とのダブル受験ではないため、専門学校から進学する強みだったと感じています。

また、私が進学した短期大学は全国から学生が集まっているので、様々な経験を積んできた人々と関わるのができるとの繋がりが増えたことも良かったと思う点です。

私は社会人経験を経て豊橋市立看護専門学校へ入学したため、現役の学生についていける心配でしたが、年齢に関係なく一緒に授業や演習、実習に取り組むことができ、とてもうれしかったです。授業ではグループワークも多いため、看護実践だけでなくグループでの自分の役割を学ぶ機会にもなり、人としても大きく成長できたと感じています。今後の保健師活動においても、豊橋市立看護専門学校での成長を強みに頑張りたいと思います。

藍野大学短期大学部専攻科地域看護学専攻 **加藤里菜さん**  
看護第1科卒業  
愛知県立時習館高等学校出身

### 進学



私が助産師を志望したきっかけは、自分の出産経験でした。助産師への道のりは長いと思いつつも、准看護学校卒業後に豊橋市立看護専門学校へ進学し、助産学校受験に向けて準備を進めていきました。母性看護学を学んでいくなかで、さらに助産師になりたい思いを強く抱くようになり進学を決心しました。

私は、対象となる方やご家族の背景を理解し、その人らしいお産を支えつつ、異常の早期発見に努め安全なお産につなげられる助産師になりたいです。看護学生時代に、対象となる方の背景や人間像を捉え関わることの大切さを学びました。看護学校で学んだことや大切にしてきたことを基盤に、助産師として妊産褥婦や新生児、そのご家族と関わっていきたくです。

豊橋市立看護専門学校で学べてよかったことは、頑張ったら頑張っただけその努力を認めてくれる先生が多いことです。日々の会話や実習後の面談などで先生からいただいた言葉を今でも覚えており、助産学生となった今もその言葉が励みになっています。助産学生生活でくじけそうになったときは、看護学生生活を振り返り先生方からの言葉を思い出して「頑張ろう!」と思っています。

聖隷クリストファー大学助産学専攻科 **田浦みさきさん**  
看護第2科卒業  
浜松市医師会看護高等専修学校出身

## 在校生の声



私が看護師を目指した理由は、看護師の人を安心させる言動に出会ったことがきっかけです。以前、親族が入院した際、不安で仕方がない様子の私たちに対して「隣で座って見守ってください」と看護師が温かくも芯のある声かけをしてくださりました。そのことがきっかけで看護師という職業に興味を持ちました。

入学後の学校生活は、とても充実していて毎日が楽しい日々です。特に人間関係も充実していて、周りの仲間にも助けられている感じがあります。男子学生は少ないですが、性別に関係なく話が分かりあえる仲間がいます。ただ、本心ではもう少し男子が多いと心強いかかなと思っています(笑)。また、公共交通機関で1時間かけて通学していますが、通学している間にも学校以外のことで学べることも多いため、不満はありません。

将来は、自分に自信をもって行動できる看護師になりたいと考えています。そのために、看護の勉強も大切にしていますが、様々な見地を持てるよう自分磨きも頑張っています。

**看護第1科 山本幸亮さん**  
愛知県立小坂井高等学校出身



私が看護師を目指したきっかけは、高校で野球部のマネージャーをしていた時に、選手へのけがの処置で「ありがとう」と伝えられた出来事があったからです。感謝の気持ちを伝えてもらったことで、看護に興味を持ち看護学校への進学を目指しました。

入学後はとても楽しく過ごしています。勉強は忙しく大変なこともありますが、グループで協力して行う授業も多く、周りの仲間と協力しながら頑張っています。みんなとても仲が良く、お昼休みにみんなでカップラーメンを食べるなど、些細でたわいもない時間も楽しいです。

また、初めての実習では、お昼休憩に学校へ戻りお互いの顔を見ることができ、緊張していた気持ちがとても楽になりました。隣接する豊橋市民病院と渡り廊下1本でつながっている点も魅力に感じました。

いま一番頑張っていることは勉強です。わからないことは、友達や先生に質問してその都度解決しています。私は人との交流が好きなので、将来は対象になる方と良好なコミュニケーションがとれるような看護師になりたいです。

**看護第1科 櫻井春姫さん**  
愛知県立豊橋商業高等学校出身



私が看護第2科へ入学した理由は、働きながら看護師の取得を目指せる環境に魅力を感じたためです。看護助手・准看護師として現場で経験を重ねる中で、人を支える看護職にやりがいを見出し、さらに専門性を高めたいと考えました。

高校までは沖縄で過ごしていましたが、県外で挑戦してみたいと強く思ったことと、沖縄にはない環境に魅力を感じ、豊橋へ転入しました。新しい土地で生活しながら、着実に看護師への道を歩める環境は自分に合っていると感じています。

現在、午前中は病院で准看護師として勤務し、午後から学校へ通っています。忙しい毎日ではありますが、勤務と学業を両立し、実践と結びついた学びを得られる充実した日々を送っています。また、年齢や経歴の異なる仲間と互いに刺激を受けながら社会人として成長できる点も、豊橋市立看護専門学校看護第2科の大きな魅力です。不安や迷いを感じることもありますが、看護師を目指す方にはぜひ挑戦してほしいと思います。

**看護第2科 玉城来樹さん**  
豊橋市医師会准看護学校シンシア出身



私は長年、医療従事者として現場に関わり、様々な方と接してきました。その経験から、対象となる方をもっと理解したい、深く寄り添いたいという思いが強くなり准看護師の資格を取得しました。同時に、疾患や治療、不安に寄り添うための知識と技術が必要であり、学びが欠かせないと実感しました。そこで、看護師を目指して看護第2科への進学を決意しました。

現在は、隣接する豊橋市民病院で准看護師としてのアルバイトと学校での勉強を両立しています。病棟で働く医師や看護師の高い技術、第3次救急医療の現場での緊張感やチームワークを間近で見ることができ、臨床での学びと学校での勉強を深められる環境にやりがいを感じています。

学校生活では講義やグループワークを通して、自分の学びを仲間と共有し、疾患の理解や技術を高めています。一人では気づけない視点や考え方に会うことで、興味を持って学ぶ姿勢が自然と湧き学習意欲も高まります。また、意見を伝え合い、尊重し合う経験を重ねることで、看護を実践していく上で欠かせないコミュニケーション力や、チームで医療を支える意識も養われると感じています。

**看護第2科 内藤あゆ美さん**  
西尾市医師会准看護学校出身



Toyohashi Municipal  
Nursing College

## 豊橋市立看護専門学校

Toyohashi Municipal Nursing College

〒441-8085

愛知県豊橋市青竹町字八間西100番地の3

TEL(0532)33-7891・FAX(0532)33-7890

E-mail:kangaku@city.toyohashi.lg.jp

<https://www.city.toyohashi.lg.jp/6935.htm>

学校HP

Instagram



@KOKAKA\_TOYOHASHI\_OFFICIAL

最新情報は  
インスタでチェック!

### ACCESS

