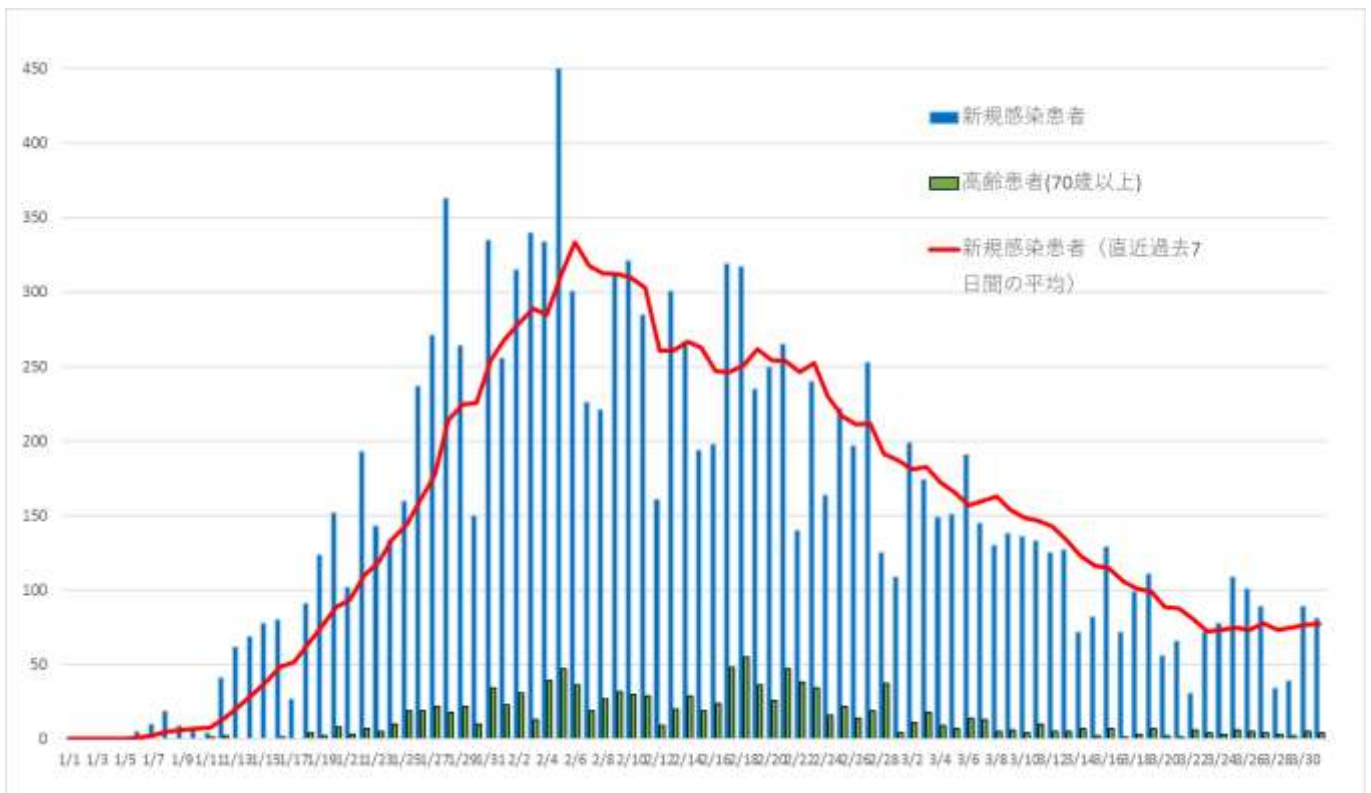


豊橋市内における新型コロナウイルス感染症の状況

	期 間	患者数	
第1波	令和2年4月2日～4月25日	7	1～7例目
第2波	7月16日～10月24日	76	8～83例目
第3波	10月30日～3年4月2日	1,101	84～1184例目
第4波	4月3日～7月20日	1,304	1185～2489例目
第5波	7月21日～12月14日	2,241	2490～4732例目
第6波	4年1月2日～3月31日	13,656	4733～18392例目

1 新規感染患者数・検査件数の推移

(1) 新規感染患者数【令和4年1月1日～3月31日】



○1月2日からの第6波は急速に患者数が増加し、2月5日には453人の過去最多の新規感染患者数となりました。その後、徐々に患者数は減少していますが、この1週間は横ばいの状況となっています。

(2) 検査件数（保健所 PCR 検査センター＋医療機関）と陽性率【令和 4 年 1 月 1 日～3 月 27 日】

医療機関実施の検査件数は、事後報告のため変動します



○1 月中旬以降、検査件数は増加し、2 月には 700 件以上の検査が行われ、陽性率も 50%を超えていました。3 月に入り、検査件数、陽性率とともに減少傾向にあります。依然、陽性率は約 30%となっています。

2 新規感染患者の状況

(1) 年代別 感染者数

(人)

	第 6 波 (1/2～3/31)	第 6 波 (3 月)	第 6 波 (2 月)	第 6 波 (1 月)	第 5 波 (7/21～12/14)
10 歳未満	2 0 1 6 (1 5%)	5 3 4 (1 6%)	1 0 7 4 (1 5%)	4 0 8 (1 3%)	1 8 3 (8%)
10 歳代	2 1 6 8 (1 6%)	5 7 2 (1 7%)	1 0 4 4 (1 5%)	5 5 2 (1 8%)	3 3 2 (1 5%)
20 歳代	2 0 4 6 (1 5%)	5 1 2 (1 6%)	9 5 4 (1 3%)	5 8 0 (1 9%)	5 3 1 (2 3%)
30 歳代	2 1 9 2 (1 6%)	5 4 1 (1 6%)	1 1 3 9 (1 6%)	5 1 2 (1 6%)	4 1 6 (1 9%)
40 歳代	2 0 1 6 (1 5%)	5 4 1 (1 6%)	1 0 2 9 (1 4%)	4 4 6 (1 4%)	3 5 2 (1 6%)
50 歳代	1 2 6 8 (9%)	2 8 7 (9%)	6 9 9 (1 0%)	2 8 2 (9%)	2 1 8 (1 0%)
60 歳代	7 6 2 (5%)	1 4 8 (5%)	4 5 2 (6%)	1 6 2 (5%)	9 5 (4%)
70 歳代	5 5 3 (4%)	7 6 (2%)	3 6 2 (5%)	1 1 5 (4%)	4 3 (2%)
80 歳代	4 3 5 (3%)	6 6 (2%)	3 1 1 (4%)	5 8 (2%)	5 2 (2%)
90 歳以上	2 0 0 (2%)	4 0 (1%)	1 4 6 (2%)	1 4 (0%)	1 9 (1%)
合計	1 3 6 5 6 (100%)	3 3 1 7 (100%)	7 2 1 0 (100%)	3 1 2 9 (100%)	2 2 4 1 (100%)

○第6波では、10歳代以下の患者が31%を占めており、第5波までと比べ、高くなっています。

○70歳以上の高齢患者の占める割合も9%と、第5波に比べ高くなっており、特に2月は11%を占めています。

(2) 感染経路別 感染者数

(人)

	第6波 (1/2~3/31)	第6波 (3月)	第6波 (2月)	第6波 (1月)	第5波 (7/21~12/14)
家族	4552(33%)	1232(37%)	2432(34%)	888(28%)	692(31%)
知人友人	1738(13%)	531(16%)	776(11%)	431(14%)	498(22%)
高齢者福祉施設	136(1%)	19(1%)	97(1%)	20(1%)	40(2%)
医療機関	137(1%)	41(1%)	59(1%)	37(1%)	37(2%)
その他	104(1%)	0	67(1%)	37(1%)	30(1%)
経路不明	6989(51%)	1494(45%)	3779(52%)	1716(55%)	944(42%)
計	13656(100%)	3317(100%)	7210(100%)	3129(100%)	2241(100%)

○第5波と同様に、第6波の主な感染経路は「家族や知人・友人」で、46%となっています。

○ただし、現在の新型コロナウイルス感染症の潜伏期間が非常に短く、感染経路が十分に追えなくなっていることと、疫学調査の重点化を図っているため、感染経路の調査が十分に行えていない現状があり、比較には留意が必要です。

3 宿泊療養施設の状況【県全体】(3月30日現在)

	豊川グランドホテル	蒲郡ホテル	コンフォートホテル豊橋	ホテルルートイン知立	東横INN三河安城駅II	東横INN名古屋名駅南	R & Bホテル	ホテルウィングインターナショナル名古屋	ベッセルイン栄駅前
客室数(室)	58	114	132	158	246	805	262	224	225
入室者数(人)	19	25	14	30	91	138	103	135	80

4 第6波において、療養期間中に死亡されたコロナ患者の状況

(令和4年1月2日～3月31日)

(1) 年齢階級別死亡者数

	60歳代	70歳代	80歳代	90歳以上	計
人数	3人 (5%)	10人 (15%)	30人 (45%)	23人 (35%)	66人 (100%)

(2) 年齢階級別死亡割合

	第6波			第1～5波		
	患者数	死亡者数	死亡割合	患者数	死亡者数	死亡割合
10歳未満	2,016			313		
10歳代	2,168			559		
20歳代	2,046			1,056		
30歳代	2,192			796		
40歳代	2,016			727		
50歳代	1,268			514	4	0.78%
60歳代	762	3	0.39%	325	5	1.54%
70歳代	553	10	1.81%	214	12	5.61%
80歳代	435	30	6.90%	163	26	15.95%
90歳以上	200	23	11.50%	62	15	24.19%
総計	13,656	66	0.48%	4,729	62	1.31%

(3) ワクチン接種歴

	2回接種 (3回含)	1回接種	接種なし	不明	計
人数	42人 (64%)	2人 (3%)	10人 (15%)	12人 (18%)	66人 (100%)

(4) 死亡場所

	コロナ病床を 有する病院	コロナ病床を 有しない病院	高齢者施設	救急(死亡 確認含む)	計
人数	15人 (23%)	22人 (33%)	19人 (29%)	10人 (15%)	66人 (100%)

○第6波では現時点までに66の方が亡くなりましたが、コロナ病床を有しない病院（療養病床等を有する病院）や高齢者施設において、積極的治療を望まれない方が死亡されており、その割合は5割を超えています。

○第6波での死亡割合は0.48%で、特に80歳代以上で高くなっています。

5 愛知県のコロナ対策の指標

※愛知県のコロナ対策の指標は、入院患者数などの医療体制のひっ迫状況を表す項目を重点とした指標に変更されています
(令和3年12月～)。

愛知県【3月31日現在】							
基準項目		注意 (グリーン)	警戒 (イエロー)	嚴重警戒 (オレンジ)	危険 (レッド)		
		レベル1A	レベル1B	レベル2	レベル3A	レベル3B	レベル4
(1) 入院患者数 (過去7日間の平均)	551.4人	228人未満	228人	456人	833人	1132人	2027人
(2) 新規感染者数 (過去7日間の平均)	2,512.0人	50人未満	50人	160人	530人	—	—
豊橋市【3月31日現在】							
基準項目		注意 (グリーン)	警戒 (イエロー)	嚴重警戒 (オレンジ)	危険 (レッド)		
		レベル1A	レベル1B	レベル2	レベル3A	レベル3B	レベル4
(1) 入院患者数 (過去7日間の平均)	22.1人*	11人未満	11人	23人	42人	57人	101人
(2) 新規感染者数 (過去7日間の平均)	77.4人	2.5人未満	2.5人	8.0人	27人		—
*コロナ病床を使用している入院患者数(過去7日間の平均) 15.0人							
※豊橋市の基準項目の各ゾーンの人数は、県と比較するため県人口の1/20として算出している							

○過去7日間の平均入院患者数は「警戒（イエロー）」、新規感染者数は「危険（レッド）」となっています。

6 豊橋市におけるクラスター発生状況

	発表集団	初発患者の 発症・診断	終息	患者数
第2波	飲食店	2020年8月	2020年8月	7人
	飲食店	2020年10月	2020年11月	23人
第3波	飲食店での会食	2020年11月	2020年11月	12人
	医療機関	2020年12月	2021年1月	23人
	高齢者施設	2020年12月	2021年1月	28人
	事業所(東部環境センター)	2021年1月	2021年2月	17人
	寮	2021年1月	2021年2月	11人
	接待を伴う飲食店	2021年1月	2021年2月	17人
	接待を伴う飲食店	2021年1月	2021年2月	9人
	高齢者施設	2021年1月	2021年2月	32人
	医療機関	2021年3月	2021年5月	85人
第4波	高齢者施設	2021年5月	2021年6月	15人
	福祉施設	2021年6月	2021年6月	13人
	高等学校部活	2021年7月	2021年7月	24人
第5波	医療機関	2021年8月	2021年9月	39人
	警察署留置所	2021年8月	2021年8月	11人
	幼児教育・保育施設	2021年9月	2021年9月	16人
	高齢者施設	2021年8月	2021年9月	41人
第6波	幼児教育・保育施設	2022年1月	2022年2月	37人
	高齢者施設	2022年1月	2022年2月	22人
	医療機関	2022年1月	2022年3月	96人
	障害者施設	2022年2月	2022年3月	73人
	高齢者施設	2022年2月	2022年3月	63人
	高齢者施設	2022年2月	2022年3月	45人
	医療機関	2022年3月	2022年3月	43人
	高齢者施設	2022年3月		14人*
				(*3月31日現在)