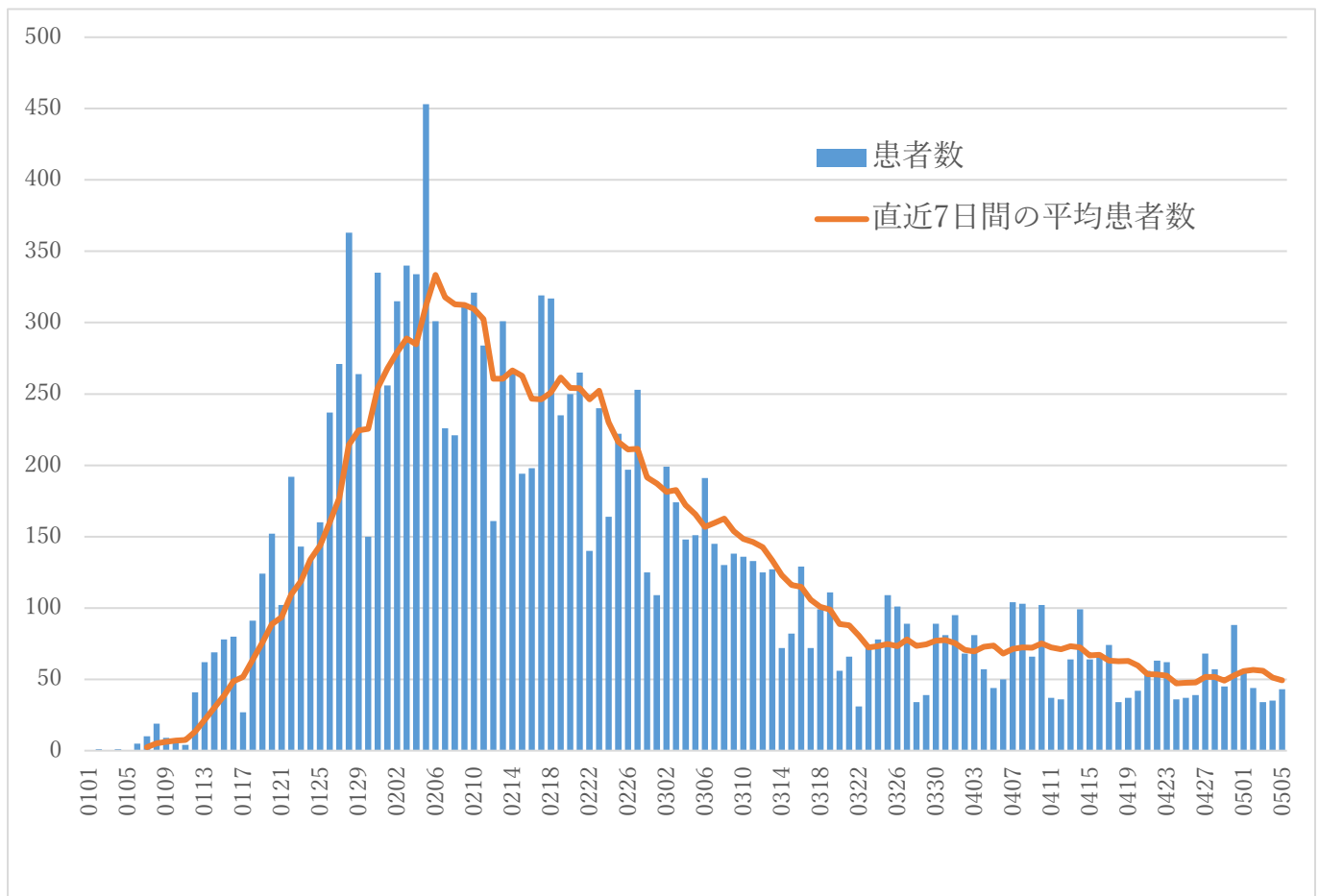


豊橋市内における新型コロナウイルス感染症の状況

	期 間	患者数	
第1波	令和2年4月2日～4月25日	7	1～7例目
第2波	7月16日～10月24日	76	8～83例目
第3波	10月30日～3年4月2日	1,101	84～1184例目
第4波	4月3日～7月20日	1,304	1185～2489例目
第5波	7月21日～12月14日	2,241	2490～4732例目
第6波	4年1月2日～5月5日	15,743	4733～20479例目

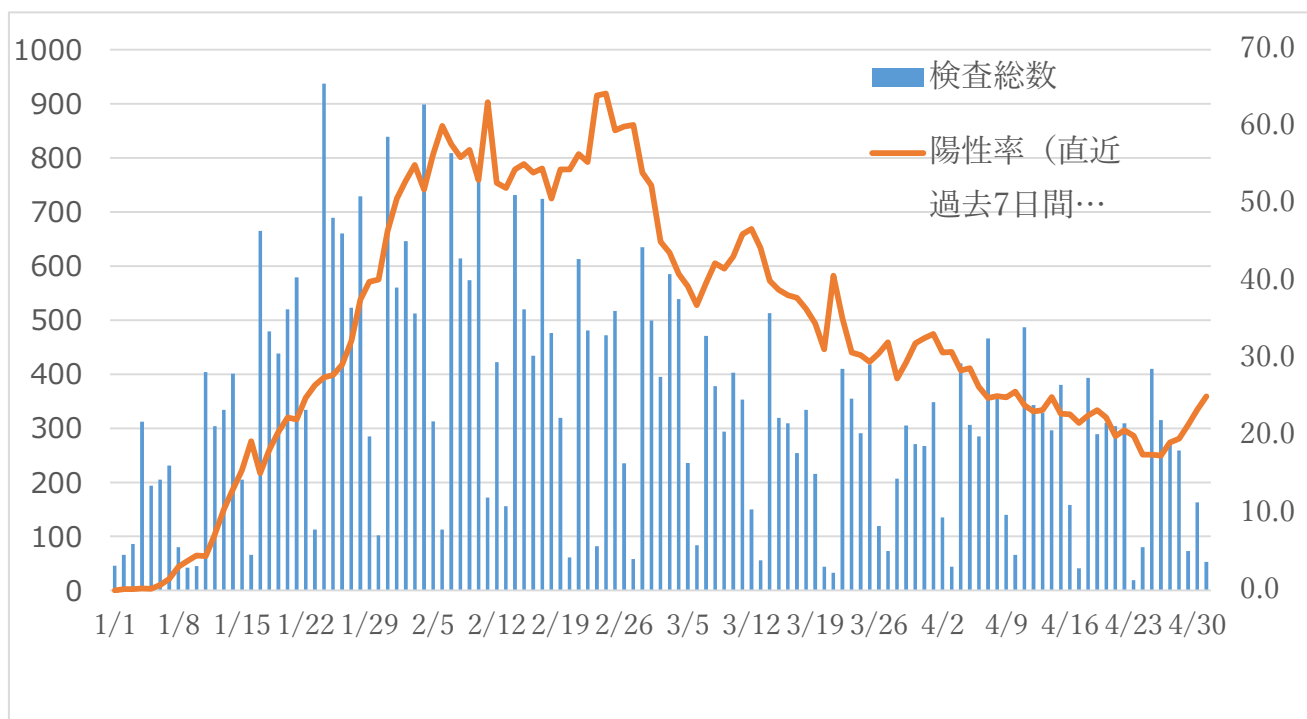
1 新規感染患者数・検査件数の推移

(1) 新規感染患者数【令和4年1月1日～令和4年5月5日】



○1月2日からの第6波は急速に患者数が増加し、1月28日には363人、2月5日には453人の過去最大の新規感染患者数となりました。直近過去7日間の平均は2月6日にピークとなり、その後緩やかに減少後、横ばいが続いています。

(2) 検査件数（保健所 PCR 検査センター+医療機関）と陽性率【1月1日～5月5日】



医療機関実施の検査件数は、事後報告のため変動します

- 3月に入ってから徐々に検査件数が減少しており、平日は 300～400 件程度で推移しています。
- 陽性率も 2月までは 50%を超える日が続いていましたが、3月は 30～40%、4月は 20～30%となっています。

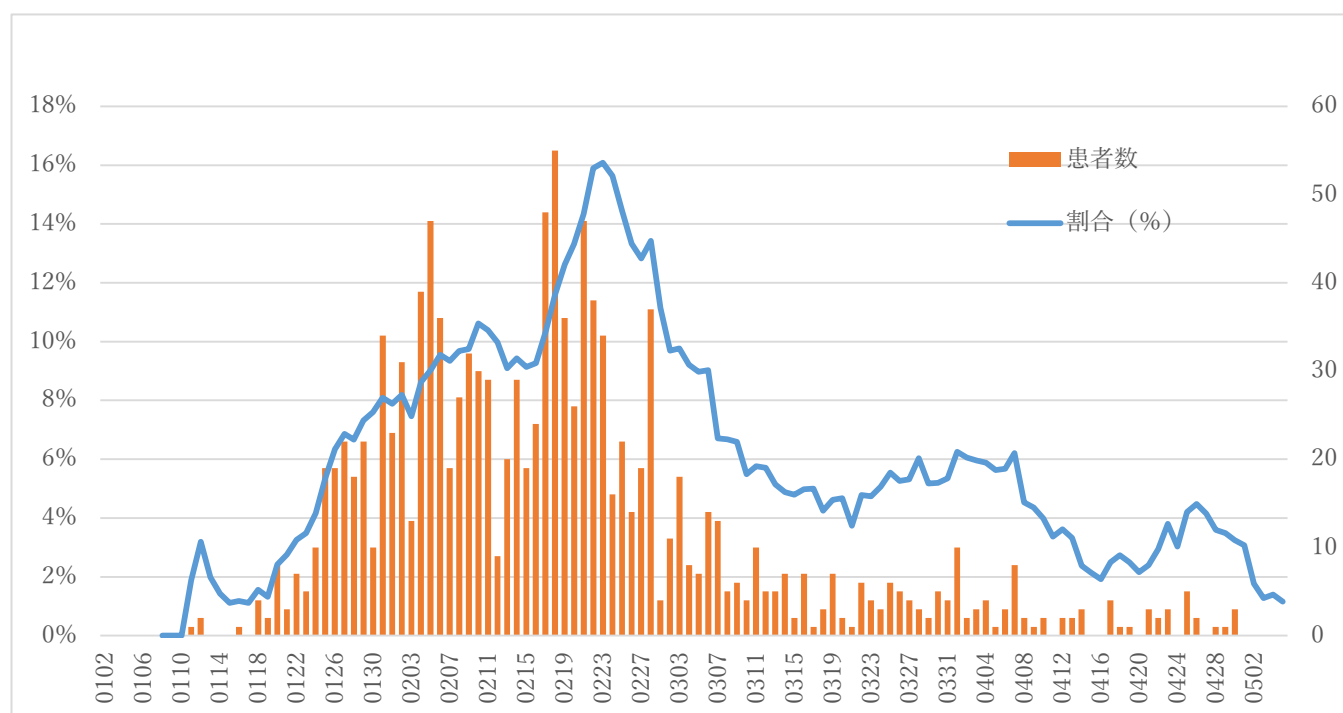
2 新規感染患者の状況

(1) 年代別 感染者数

(人)

	第6波 (1/2~5/5)	第5波 (7/21~12/14)	第4波 (4/3~7/20)	第3波 (10/30~4/2)
10歳未満	2,310 (15%)	183 (8%)	75 (6%)	54 (5%)
10歳代	2,628 (17%)	332 (15%)	139 (11%)	80 (7%)
20歳代	2,434 (15%)	531 (23%)	308 (23%)	197 (18%)
30歳代	2,516 (16%)	416 (19%)	220 (17%)	149 (14%)
40歳代	2,316 (15%)	352 (16%)	188 (14%)	171 (15%)
50歳代	1,431 (9%)	218 (10%)	152 (12%)	136 (12%)
60歳代	851 (5%)	95 (4%)	120 (9%)	100 (9%)
70歳代	591 (4%)	43 (2%)	67 (5%)	99 (9%)
80歳代	460 (3%)	52 (2%)	23 (2%)	84 (8%)
90歳以上	206 (1%)	19 (1%)	12 (1%)	31 (3%)
合計	15,743 (100%)	2,241 (100%)	1,304 (100%)	1,101 (100%)

(2) 新規感染患者のうち、高齢患者（70歳以上）の占める割合



○第6波では、10歳代未満の患者の占める割合が15%と、第5波までと比べ、特に高くなっています。

○高齢患者（70歳以上）の占める割合は、低くなってきています。

(3) 感染経路別 感染者数

(人)

	第6波 (1/2~5/5)	第5波 (7/21~12/14)	第4波 (4/3~7/20)	第3波 (10/30~4/2)
家族	5,177 (33%)	692 (31%)	425 (33%)	309 (28%)
知人・友人	2,096 (13%)	498 (22%)	253 (19%)	165 (15%)
会社・職場	0	0	28 (2%)	40 (4%)
飲食店	0	0	0	63 (6%)
高齢者福祉施設	136 (1%)	40 (2%)	9 (1%)	63 (6%)
医療機関	137 (1%)	37 (2%)	19 (1%)	87 (8%)
保育施設等	37 (0%)	11 (0%)	0	0
その他	77 (1%)	19 (1%)	10 (1%)	14 (1%)
経路不明	8,083 (51%)	944 (42%)	560 (43%)	360 (32%)
計	15,743 (100%)	2,241 (100%)	1,304 (100%)	1,101 (100%)

○第5波と同様に、第6波の主な感染経路は「家族や知人・友人」で、「感染経路不明」が、半数以上となっています。これは、現在のコロナウイルス感染症の潜伏期間が非常に短く、感染経路が十分に追えなくなっていること、疫学調査の重点化を図っているため、感染経路の調査が十分に行えていないことが影響しています。

3 療養の状況（5月5日現在）

感染者数 (累計)			宿泊 療養中	自宅 療養中	死亡 (累計)	療養解除 (累計)
	入院中	(再掲) 重症				
20,472人	10人	0人	16人	—	131人	—

○自宅療養中人数と療養解除人数につきましては、陽性者の増加に伴い集計が困難になったため更新していません。

4 宿泊療養施設の状況【県全体】（5月5日現在）

	豊川グラ ンドホテル	蒲郡ホテ ル	コンフォー トホテル豊 橋	ホテル ルートイン 知立	東横 INN 三河安城 駅Ⅱ	東横 INN 名古屋名 駅南	R & Bホ テル	ホテルウイ ングインタ ーナショナ ル名古屋	ベッセル院 栄駅前
客室数 (室)	58	114	132	158	246	805	262	224	225
入室者 数(人)	18	9	22	36	43	93	76	89	54

○東横 INN 三河安城駅新幹線南口1は3月24日をもって利用終了し、ホテルルートイン知立が3月25日より開設されました。

○豊橋市の方は、全員コンフォートホテル豊橋に入室されています。

5 第6波において、療養期間中に死亡したコロナ患者の状況（令和4年1月2日～5月5日）

(1) 年齢階級別死亡者数

	60歳代	70歳代	80歳代	90歳以上	計
人数	3人 (4%)	11人 (16%)	31人 (46%)	23人 (34%)	68人 (100%)

(2) ワクチン接種歴

	2回接種	1回接種	接種なし	不明	計
人数	44人 (64%)	2人 (3%)	10人 (15%)	12人 (18%)	68人 (100%)

(3) 死亡場所

	コロナ病床を 有する病院	コロナ病床を 有しない病院	高齢者施設	救急（死亡 確認含む）	計
人数	17人 (25%)	22人 (32%)	19人 (28%)	10人 (15%)	68人 (100%)

○第6波では現時点までに68人の方が亡くなりましたが、コロナ病床を有しない病院（療養病床等を有する病院）や高齢者施設において、積極的治療を望まれない方が死亡されており、全体の約6割を占めています。

6 愛知県のコロナ対策の指標

愛知県【5月4日現在】							
基準項目		注意 (グリーン)	警戒 (イエ)	嚴重警戒 (オレン)	危険 (レッド)		
		レベル1A	レベル1B	レベル2	レベル3A	レベル3B	レベル4
(1) 入院患者数 (過去7日間の平均)	382.0人	228人未満	228人	456人	833人	1132人	2027人
(2) 新規感染者数 (過去7日間の平均)	1488.9人	50人未満	50人	160人	530人	-	-
豊橋市【5月5日現在】							
基準項目		注意 (グリーン)	警戒 (イエ)	嚴重警戒 (オレン)	危険 (レッド)		
		レベル1A	レベル1B	レベル2	レベル3A	レベル3B	レベル4
(1) 入院患者数 (過去7日間の平均)	13.9人	11人未満	11人	23人	42人	57人	101人
(2) 新規感染者数 (過去7日間の平均)	49.3人	2.5人未満	2.5人	8.0人	27人		-

※愛知県のコロナ対策の指標は、入院患者数などの医療体制の逼迫状況を表す項目を重点とした指標に変更されています
(令和3年12月～)。

○過去7日間の平均新規感染者数は、「危険(レッド)」となっていますが、平均入院患者数は「警戒(イエロー)」
となっています。

○入院患者はコロナ病床を有しない病院への入院患者も含まれています。

7 豊橋市におけるクラスター発生状況

	発表集団	初発患者の 発症・診断	終息	患者数
第2波	飲食店	2020年8月	2020年8月	7人
	飲食店	2020年10月	2020年11月	23人
第3波	飲食店での会食	2020年11月	2020年11月	12人
	医療機関	2020年12月	2021年1月	23人
	高齢者施設	2020年12月	2021年1月	28人
	事業所(東部環境センター)	2021年1月	2021年2月	17人
	寮	2021年1月	2021年2月	11人
	接待を伴う飲食店	2021年1月	2021年2月	17人
	接待を伴う飲食店	2021年1月	2021年2月	9人
	高齢者施設	2021年1月	2021年2月	32人
	医療機関	2021年3月	2021年5月	85人
第4波	高齢者施設	2021年5月	2021年6月	15人
	福祉施設	2021年6月	2021年6月	13人
	高等学校部活	2021年7月	2021年7月	24人
第5波	医療機関	2021年8月	2021年9月	39人
	警察署留置所	2021年8月	2021年8月	11人
	幼児教育・保育施設	2021年9月	2021年9月	16人
	高齢者施設	2021年8月	2021年9月	41人
第6波	幼児教育・保育施設	2022年1月	2022年2月	37人
	高齢者施設	2022年1月	2022年2月	22人
	医療機関	2022年1月	2022年3月	96人
	障害者施設	2022年2月	2022年3月	73人
	高齢者施設	2022年2月	2022年3月	63人
	高齢者施設	2022年2月	2022年3月	45人
	医療機関	2022年3月	2022年3月	43人
	高齢者施設	2022年3月	2022年4月	14人
	障害者施設	2022年4月		12人

(5月5日現在)